

Veileder for urbant landbruk



Veileder for urbant landbruk

Utgiver: Fylkesmannen i Vestfold og Telemark

Kontaktperson: Kari Mette Holm

Forfatter: Tonje Bergh, Plantmania AS

Finansiert av utrednings- og tilretteleggingsmidler Fylkesmannen i Vestfold og Telemark

År: 2020

Forsidebilde: Losæter, Bjørvika i Oslo. Foto: Tonje Bergh

Innhold

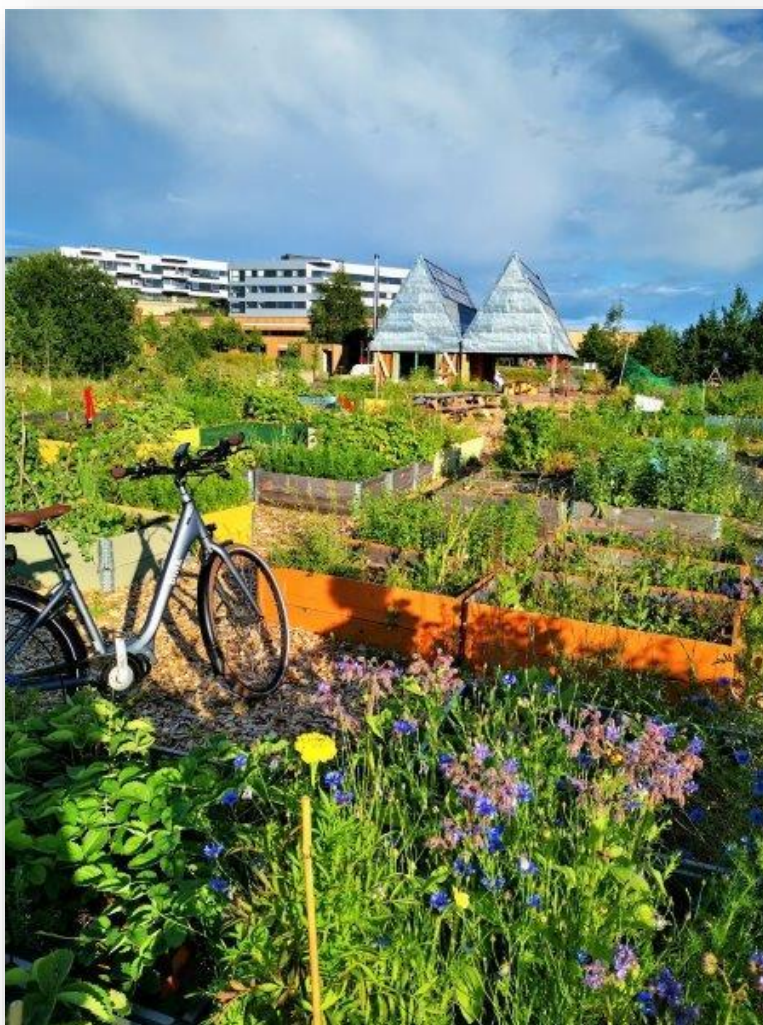
1 Innledning	1
2 Hvorfor veilederen – bakgrunn, formål og målgruppe	2
2.1 Bakgrunn	2
2.2 Formål	2
2.3 Målgruppe	3
2.4 Veilederens avgrensninger	3
2.5 Utgiver og ressurspersoner	3
3 Begrepsavklaring	4
4 Urbant landbruk kan kobles til FNs bærekraftsmål	4
5 De ulike formene for urban dyrking	5
5.1 Eksempler på ulike arealer hvor urbant landbruk kan benyttes	6
6 Urbant landbruk og effekter av dette	8
6.1 Forsterke og bygge landbrukets omdømme og respekt	8
6.2 Pedagogisk verdi	8
6.3 Folkehelse	9
6.4 Klimaeffekter	9
6.5 Bidra til innovasjon, entreprenørskap og verdiskaping	9
6.6 Kan også by på utfordringer	10
7 Overordnet mål – hvorfor etablere urbant landbruk	10
8 Fra grunnidé til handling	11
8.1 En felles visjon og en handlingsplan for urbant landbruk	11
8.1.1 Som et ledd i byutviklingsstrategien	11
8.1.2 Lag en handlingsplan	11
8.1.3 Fortell de gode historiene	11
8.1.4 Mål effekten av tiltakene.....	12
8.2 Koordinering på tvers av myndigheter, kunnskapsmiljø og dyrkere	12
8.2.1 Kartlegg kompetansen.....	12
8.2.2 God dialog i det tverrfaglige samarbeidet.....	13
8.2.3 Forankring og langsiktig tenking.....	13
8.2.4 Økonomi	13
9 Fra overordnet plan til enkeltprosjekter- hvordan gå frem?	14
9.1 Oppstarten	14
9.1.1 Hvem tar jeg kontakt med i første omgang?.....	14

9.1.2 Hvem er brukerne og hvilke ønsker har de?	15
9.1.3 Aktuelle faktorer som begrunner oppstart av urbane landbruksprosjekter	16
9.1.4 Inspirasjon og ideer fra andre relevante prosjekter.....	17
9.2 Valg av område og status	17
9.2.1 Hvordan finne formell status for området?	18
9.2.2 Sjekkliste lov- og planverk	20
9.2.3 Utarbeide en stedsanalyse	21
9.2.4 Registrere og kartlegge – SWOT analyse.....	22
9.3 Valg av organisering og konsept	24
9.3.1 Eksempler på ulik organisering og samarbeidspartnere	25
10 Hva skal til for å lykkes	28
10.1 Dyrke- og plantekompetanse	28
10.2 Plan for etablering	29
10.2.1 Ulike tilskuddsordninger.....	29
10.2.2 Utarbeide en økonomiplan.....	30
10.2.3 Aktuelle veiledere og veiledning	31
10.3 Utarbeide en planteplan.....	33
10.3.1 Eksempel på planteplan	33
10.3.2 Bruk av planter for å oppnå ulike virkninger/intrykk	34
10.3.3 Klimasoner	37
10.3.4 Vekstskifte	38
10.4 Gode drift- og vedlikeholdsrutiner.....	38
10.4.1 Generelt vedlikehold	39
10.4.2 Kontakt med Mattilsynet.....	41
10.4.3 Lagring	41
10.4.4 Omsetning	41
10.5 Etablere gode bestillingsrutiner	42
10.6 Milepælsplan og/eller årshjul	43
10.7 Plan for kommunikasjon.....	43
11 Vedlegg.....	45

1 Innledning

Norge urbaniseres, og fortettingen av de store byene skjer i rekordfart. Stadig flere mennesker samles i byer og bor i små leiligheter. Det er et økende behov for byplanleggerne å tenke urbane kvaliteter og bærekraft som er med på å gjøre byene til hyggelige, tryggere, attraktive, sosiale, og inkluderende arenaer for innbyggerne. Vi fjerner oss mer og mer fra naturen, men samtidig ser vi at behovet for å ha blomster, planter, spiselige vekster og grønne uterom tiltar.

Urbant landbruk er en global trend som skyter fart, ikke bare i storbyer ute i verden, men nå også i Norge. Å spise selvdyrket er en voksende trend, og det er kanskje følelsen av å drive selvberging som er drivkraften. Vi tenker miljø i forhold til kortreist mat og sunn mat uten miljøgifter og plantevernmidler. Urbant landbruk eller «den urbane hage» går ut på å dyrke sine egne spiselige vekster på små takterrasser, parker, bakgårder eller små plasser i byen som står tomme eller er i lite bruk.



FIGUR 1 URBANT DYRKNINGSPROSJEKT VED FORNEBU I PÅVENTE AV NYTT BYGGEPROSJEKT PÅ OMRÅDET. FOTO TONJE BERGH



FIGUR 2 LABYRINTHAGEN I FREDRIKSTAD. FOTO TONJE BERGH

2 Hvorfor veilederen – bakgrunn, formål og målgruppe

2.1 Bakgrunn

Urbant landbruk er en stor trend i bybildet nå og det er mange nye prosjekter som blir satt i gang i både fra kommunalt hold og det private næringsliv. Regjeringen vil legge til rette for urbant landbruk (Granavoldenplattformen), og er nå i gang med å utarbeide en nasjonal strategi for urbant landbruk.

Mange av de nye urbane landbruksprosjektene går godt og er vellykkede, men det er også en del av prosjektene som feiler og/eller ikke blir realisert, først og fremst pga. **fravær av tverrfaglig samarbeid og mangel på generell dyrknings- og plantefaglig kompetanse.**

Vi trenger en veileder som ser på helhetlige- og tverrfaglige løsninger for å skape et urbant og bærekraftig landbruk i byrommet. I veilederen ser vi på hvordan ta i bruk tilgjengelige grøntområder, offentlige rom, hvordan vi kan stimulere til tverrfaglig samarbeid og betydningen av å tenke langsiktig, slik at flere urbane dyrkningsprosjekt lykkes og samtidig overleve lenger enn bare én vekstsesong.

2.2 Formål

Vi ønsket å utarbeide en veileder som kan gi idéer og innspill på gode og bedre helhetsløsninger, oppfordre og stimulere til tverrfaglig samarbeid, samt tenke langsiktige løsninger. Et tett samarbeid med alle utøvende parter fra kommunale planleggere, teknisk etat, grønt forvaltningen/ bymiljøetatene til planteprodusenter, landbrukets utøvere og kompetansegrupper for urbant landbruk, vil være avgjørende for å lykkes med urbane landbruksprosjekter.

Med veilederen ønsker vi også å skape en god og bred forståelse for betydningen av tverrfaglig samarbeid, viktigheten av god matjord og matproduksjon, og samtidig knytte relasjoner mellom byens innbyggere og landbrukets aktører.

2.3 Målgruppe

Veilederen ønsker å inspirere kommunens planleggere, ulike etater og andre som har fått i oppgave å utvikle urbant landbruk i byene og bynære områder. Veilederen skal være til hjelp ved oppstart for initiativtakere der innsikten mangler og for offentlig forvaltning som skal veilede ulike søkere.

Veilederen kan også være for deg som har en god idé og som har ønske om å utvikle gode urbane landbruksprosjekt. Det er mange ulike elementer som bør ta hensyn til og tenkes på, før en setter i gang med urbant landbruk i ulike byrom og bynære området.

2.4 Veilederens avgrensninger

Det er ennå få urbane landbruksprosjekter som har vart over flere år, slik at det kan bli vanskelig å høste praktiske erfaringer fra Norge. Veilederen går ikke inn på urbane landbruksprosjekter som private parselhager, private hager, skolehager, andelslandbruk og kolonihager.

På sikt kan det være en idé å utvikle en veileder for vegetasjon på ulike tak, skolehager, kolonihager ol. som tar utgangspunkt i og bygger på denne veilederen for urbant landbruk.

Som eksempel kan det nevnes at det allerede er utviklet en egen veileder for parselhager utarbeidet av samfunnsgeograf Siri Haavie (parselhager.no) for prosjektet Urbant landbruk i Bergen kommune 2015-2018. https://www.fylkesmannen.no/globalassets/fm-vestland/landbruk-og-mat/parselhagehandboken_aug2020.pdf

2.5 Utgiver og ressurspersoner

Veilederen er utarbeidet av Plantmania AS på oppdrag fra Fylkesmannen i Vestfold og Telemark. Seniorrådgiver Kari Mette Holm (FMVT) har gitt gode, faglige råd og innspill underveis. Etterutdanningskurset «Dyrk byen! En verktøykasse for jordbruk i byen» i regi av NMBU er brukt som inspirasjon. På kurset ble det gjennomført ulike gruppearbeid, og momenter av gruppeoppgaven – «Fra ord til jord til Kongens Bord», skrevet av den tverrfaglige gruppen bestående av landskapsarkitektene Ingerid Heggelund (Larvik kommune) og Sigrid Stokke (Asplan Viak AS) og planteviterne Kari Mette Holm (Fylkesmannen i Vestfold og Telemark) og Tonje Bergh (Plantmania AS) er brukt som utgangspunkt og inspirasjon i prosessen med utarbeiding av veilederen.

DEL 1

3 Begrepsavklaring

Hva er urbant landbruk?

Viser til NIBIO (Sebastian Eiter), sin definisjon av urbant landbruk, hvor urbant landbruksbegrepet deles opp i to hovedgrupper: «Urban gårdsdrift» og «Urban hagedyrking»

<https://www.regjeringen.no/contentassets/a633d684a2d947ca9d8f0011850325d1/1345-sebastianeiter-urbanfarms.pdf>



FIGUR 3 DYRKING AV BLADBETE, LOSÆTER I OSLO. FOTO: TONJE BERGH

4 Urbant landbruk kan kobles til FNs bærekraftsmål

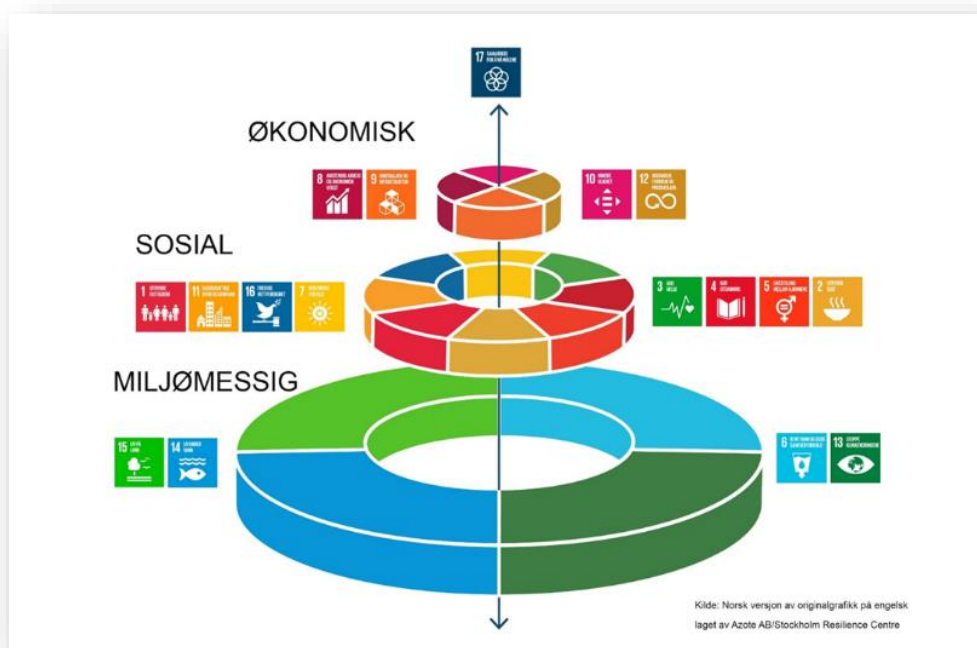
Høsten 2015 vedtok FNs medlemsland 17 mål for bærekraftig utvikling frem mot 2030.

<https://www.fn.no/om-fn/fns-baerekraftsmaal>

Bærekraftsmålene ser miljø, økonomi og sosial utvikling i sammenheng, og flere av disse målene kan også følges opp og sees i sammenheng med urbant landbruk. Fra en nyhetsartikkel i regjeringen.no 09.09.2019 kan vi lese at «Regjeringen har besluttet at det skal utarbeides en strategi for urbant landbruk. Strategien

skal bidra til bærekraftig byutvikling, integrering, utdanning og opplæring, arbeidstrening, kunnskapsutvikling, innovasjon og klimatilpasning».

Regjeringens satsing på urbant landbruk er et godt eksempel på hvordan urbant landbruk kan kobles opp mot bærekraftsmålene. <https://www.regjeringen.no/no/aktuelt/strategi-for-urbant-landbruk/id2667619/>

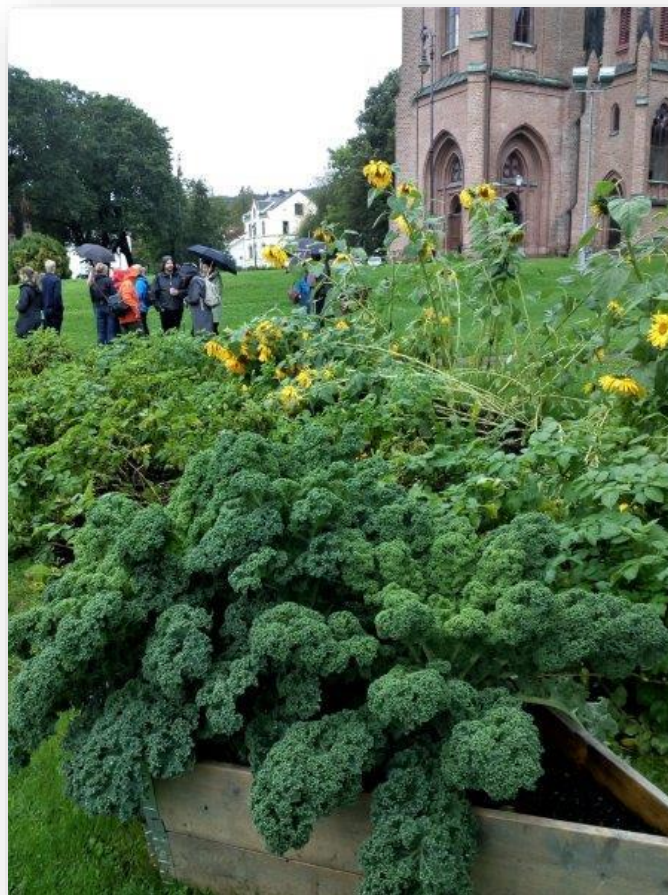


FIGUR 4 FIGUREN VISER HVORDAN DE 17 BÆREKRAFTSMÅLENE ER AVHENGIG AV HVERANDRE. ET GODT YTRE MILJØ OG SAMARBEID ER VIKTIGE FORUTSETNINGER OGSÅ FOR BÆREKRAFTIG SOSIAL OG ØKONOMISK UTVIKLING. KILDE: OPPGAVEN FRA ORD TIL JORD TIL KONGENS BORD.

5 De ulike formene for urban dyrking

Ved økt bosetting og fortetting i kommunene vil behovet for å disponere utradisjonelle arealer for å dyrke sin egen mat øke. En god strategi for å sikre at urbant landbruk vil bli allment tilgjengelig for byens befolkning kan være å benytte allerede eksisterende og planlagte offentlige rom i bymiljøet.

5.1 Eksempler på ulike arealer hvor urbant landbruk kan benyttes



FIGUR 5 UTEAREALET VED BRAGERNES KIRKE, DRAMMEN. FOTO:TONJE BERGH

- Byrom- kan defineres som de åpne plassene i byen, avgrenset av bygninger eller naturlige, fysiske avgrensninger
- Parker og ulike rom i parkene
- Restplasser i byrommet – arealer som er midlertidig tilgjengelige i påvente av annet bruk
- Øde gressarealer – arealer som ligger mellom bygninger eller åpne plasser
- Ulike institusjoners uterom (sykehus, aldershjem, skoler, universiteter, barnehager, kirkegårder osv.)
- Plasser som ligger strategisk plassert i forhold til ulike offentlige bygninger, museum ol
- Parselhager «En parselhage er et dyrkningsareal som er delt inn i flere mindre parseller. Parsellene lånes ut til interesserte som ønsker å dyrke grønnsaker og andre vekster til eget bruk, og ikke for salg. Det er flest private leietakere i en parsell, men offentlige institusjoner, som skoler, barnehager eller aldershjem, kan også være medlemmer. På parsellene er det ikke er lov til å bygge permanente konstruksjoner, til forskjell fra en kolonihage»
Kilde: https://www.fylkesmannen.no/globalassets/fm-vestland/landbruk-og-mat/parselhagehandboken_aug2020.pdf
- Takhager og grønne tak

Takhager og grønne tak krever spesiell kompetanse både byggeteknisk og valg av planter. Det anbefales å utarbeide en egen veileder for takhager og grønne tak.

- Tak og fasader representerer ofte uutnyttede arealer i byene. Etablering av grøntstruktur på disse flatene kan bidra til å løse noen av utfordringene som følger av klimaendringer, økt urbanisering og fortetting. Grønne tak kan bidra til en bedre grønnstruktur i byen. Frodig og grønn vegetasjon kan myke opp hard arkitektur og gi gode livskvaliteter til befolkningen som renere luft, sval skygge, lavere temperatur og gode estetiske opplevelser. Grønne tak kan også tjene som vannfordrøning og som habitat for ulike dyr, insekter og planter. Vi skiller mellom ekstensive og intensive grønne tak etter hvordan vekstmediet og vegetasjonen er bygd opp og etter hvor mye vedlikehold som kreves for å få et vellykket resultat
 - Ekstensive tak har et lett og tynt vekstmedium (3-10 cm), enkel vegetasjon, lite vedlikeholdskrevende og er derfor billigere i drift
 - Intensive tak (takhager), i motsetning til ekstensive tak, har tykkere vekstmedium (fra 20 cm og mer), relativt mer kravfull vegetasjon, større behov for oppfølging og vedlikehold, samt større krav til takets bæreevne og konstruksjon



FIGUR 6 URBANE LANDBRUKSAREALER KAN VÆRE "RESTPlassER" I BYEN I PÅVENTE AV NYTT BYGG. FOTO: TONJE BERGH

6 Urbant landbruk og effekter av dette



FIGUR 7 SOSIAL AKTIVITET VED STADIONKVARTALET BORETTSLAG, MJØNDALEN. FOTO: TONJE BERGH

Urbant landbruk kan knyttes opp til flere funksjoner enn bare matproduksjon – urbant landbruk kan sees på som multifunksjonell med alle sine gode funksjoner.

Nedenfor følger noen eksempler:

6.1 Forsterke og bygge landbrukets omdømme og respekt

- Urbant landbruk kan øke bevissthet og kunnskap om hvordan mat dyrkes, samt skape en god og bred forståelse for betydningen av matjord og matproduksjon til byen befolkning
- Byens befolkning får både se og oppleve at det å dyrke og produsere mat er et eget fag, og at det finnes vekstsesonger og med lokal matproduksjon styrker vi både den norske matberedskapen og matsikkerheten
- Urbant landbruk synligjør ikke bare bøndenes viktige arbeid, men skaper også viktige møteplasser mellom bønder og byfolk
- De bynære bøndene kan, hvis ønskelig, være med på å utvikle urban gårdsdrift

6.2 Pedagogisk verdi

- Bedre integrering mellom ulike etniske og religiøse grupper
- Sysselsettingsprosjekter og arbeidstrening
- Bidra til kunnskapsoverføring mellom by og land
- Skole og utdanning, kunnskapsformidling



FIGUR 8 VEILEDNING TIL GJØDSLING AV PLANTER PÅ EN INFORMASJONSTAVLE VED FELLESHUSET, FORNEBU.

FOTO: TONJE BERGH

6.3 Folkehelse

- Sosiale møteplasser - sosialt og inkluderende, styrking av lokalmiljøet
- Mental helse - mestringsfølelse, glede og respekt for hverandre
- Fysisk aktivitet
- Kunnskap om sunn mat
- En grønnere og hyggeligere by å leve i
- Rekreasjon - vi trenger grønne områder for å finne roen i en ellers pulserende by

6.4 Klimaeffekter

- Klima – vannfordrøing, nedkjøling, økt biodiversitet, bedre lokalklima, demping av støy og støv
- Lokalprodusert- og kortreist mat
- Redusere karbonavtrykket

6.5 Bidra til innovasjon, entreprenørskap og verdiskaping

- Skape nye arbeidsplasser, energiløsninger og samarbeidsplattformer

6.6 Kan også by på utfordringer

Integrering av urbant landbruk i urbane miljøer kan også by på ulike utfordringer.

I en kompakt byutvikling kan det i praksis bli en kamp om arealene -dilemmaet kan bli utbygging eller ta vare på offentlige rom og grønnstruktur. Samtidig kan det også bli en konkurranse om selve bruken av arealene - bevare biologisk mangfold, bevare store åpne arealer til lek, jogging, ballaktiviteter, skating, stille plass til rekreasjon eller bruke arealene til urbant landbruk.

Dyrking av offentlige arealer kan også bli oppfattet som delvis private, særlig dersom de gjerdes inn. Hvem har da rett til å benytte seg av arealene og avlingen? Her kan man fort komme opp i et dilemma – forsyne seg av avlingen (som vedkommende ikke har vært med på å dyrke) ev vandalisering eller helt åpen for allmennheten (Vær så god - bare forsyn deg av markens grøde).

På den andre siden kan urbant landbruk være med på å gjøre et lite attraktivt sted mer attraktivt og hyggelig når det dyrkes og vedlikeholdes.

7 Overordnet mål – hvorfor etablere urbant landbruk

- Nasjonal strategi for urbant landbruk
- Kommuneplaner
- Bærekraftsmålene
- Urbant landbruk sin plass i samfunnet
- Vi ønsker byer og tettsteder der det er godt å leve og bo



FIGUR 9 URBANT LANDBRUK GIR GODE SOSIALE MØTEPlassER FOR LOKALBEFOLKNINGEN. STADIONKVARTALET, MJØNDALEN. FOTO: TONJE BERGH

8 Fra grunnidé til handling

For å lykkes med urbant landbruk er viktig å ha et bevisst forhold til noen overordnede faktorer som er av betydning.

- Gjennomgang av regelverk er nødvendig, for av og til kan nasjonale føringer være til hinder for mindre aktører og lokal utprøving og innovasjon
- Det er også viktig med et tydelig og langsiktig politisk engasjement, slik at de ulike kommunene kan sikre fremdrift, kontinuitet og ansvar for de ulike urbane landbruksprosjektene som settes i gang

Som nevnt i kapittel 4, har regjeringen nå besluttet at skal utarbeides en strategi for urbant landbruk. Dette vil gjøre det enklere for de ulike initiativtakerne som ønsker å igangsette urbane dyrkningsprosjekt

8.1 En felles visjon og en handlingsplan for urbant landbruk.

Noen grunnleggende forutsetninger for å få til en vellykket etablering av urbant landbruk:

- Tverrsektorielt samarbeid
- Tilgang på et kompetansenettverk
- Skape en felles visjon og handlingsplan

Har man i tillegg en felles fortelling om hvordan det urbane landbruket skal være, vil dette skape retning og motivasjon. Det vil også være med på å styrke samspillet mellom de ulike aktørene og samtidig skape en felles målsetting og retning.

8.1.1 Som et ledd i byutviklingsstrategien

Hvis urbant landbruk settes inn som et ledd i byutviklingsstrategien kan også urbant landbruk anvendes på ulike områder som f.eks. biologisk mangfold, integrering, undervisning, klima, psykisk- og fysisk helsevern, næring og matsikkerhet osv.

8.1.2 Lag en handlingsplan

Visjonen settes ned i en handlingsplan som utdyper og presisere prosessene trinn for trinn for hvordan man skal komme seg fra A til B, som setter prosessene inn i en prioriteringsrekkefølge, deretter en tidsplan og aktuelle ansvarsområder.

8.1.3 Fortell de gode historiene

Snakk om de vellykkede prosjektene og fortell de gode historiene. Det kan nettopp være de små suksessene som kan gi optimisme og vilje til å tenke nytt og utradisjonelt. De små prosjektene kan være de første man tar tak i en handlingsplan, og etter hvert kan de langsiktige målene være mer ambisiøse, men det er viktig å ha et realistisk mål på hvordan gjennomføringen av et urbant landbruksprosjekt skal nås. Her spiller økonomi, virkemidler, tidsperspektiv, forankring, samarbeid og involvering en viktig rolle.

8.1.4 Mål effekten av tiltakene

Mål gjerne effektene av de tiltakene som settes i gang og ha jevnlig statusmøter. Da er det enkelt å følge utviklingen samtidig som man kan justere tiltakene underveis i prosessen. Over tid kan det også bli enklere å følge sin egen utvikling, og samtidig sammenligne seg med andre byer som gjør lignende tiltak.

8.2 Koordinering på tvers av myndigheter, kunnskapsmiljø og dyrkere.

I prosessen med å utvikle urbant landbruk er det viktig å:

- være åpen for nye ideer
- samarbeide på tvers av fagkompetanse, avdelinger og etater
- dele informasjon og kompetanse
- ha en god og åpen dialog

Det er også viktig å involvere både gartnere og bønder tidlig inn i planleggingsfasen, slik man kan sikre norsk- og lokal produksjon av både jord, frø, planter og spiselige vekster.



FIGUR 10 TIDLIG DIALOG MED NORSKE PRODUSENTER ER VIKTIG FOR Å SIKRE LOKALPRODUKSJON AV SPISELIGE VEKSTER. FRA SJØSTRAND GARTNERI, ASKER. FOTO: TONJE BERGH

8.2.1 Kartlegg kompetansen

Det sitter mange mennesker med mye kompetanse rundt om. Kanskje kollegaen på nabokontoret eller i etasjen under har den kunnskapen som trengs for å komme i gang med urbant landbruk. Eller er det kanskje noen fra andre etater som har fagkompetanse? F.eks. gartneren i teknisk etat, hagebrukeren på landbrukskontoret eller ingeniøren fra Plan- og bygningsetaten? Eller bør det hentes kompetanse utenifra og fra andre næringer? **Tverrfaglig samarbeid og tilgang på et kompetansenettverk er grunnleggende forutsetninger for å lykkes.**

8.2.2 God dialog i det tverrfaglige samarbeidet

De grønne og sosiale entreprenørene arbeider gjerne på flere fagfelt samtidig og er avhengig av en god dialog mellom de ulike offentlige instansene. Som nevnt i kapittel 6 er urbant landbruk mer enn bare matproduksjon, så det er spesielt viktig at det er en god dialog både med og mellom etater som utdanningsetaten, helseetaten, velferdsetaten og nærings- og miljøetatene. En god ide vil være å opprette et kontaktpunkt mellom de ulike etatene. For de som jobber i de ulike etatene kan god dialog og inkludering åpne opp for å se muligheter og fordeler med urbant landbruk istedenfor begrensningene.

8.2.3 Forankring og langsiktig tenking

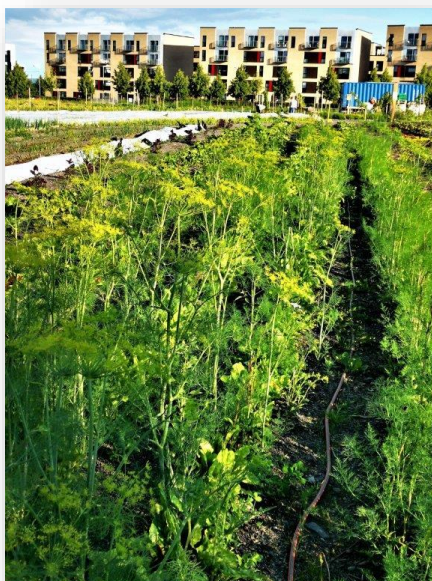
En strategi om urbant landbruk bør være godt forankret lokalt både politisk og administrativt gjennom forpliktende kommunale planer og vedtak. Dette for å sikre kontinuitet i gjennomføringen over et lengre tidsrom. Det bør også legges opp til en målrettet og offentlig finansiering for å sikre planlegging og gjennomføring av arbeidet, slik at prosjektet kan vare over en lengre tidsperiode og til slutt bli selvfinansierende.

Det kan være en god løsning å opprette en tverrfaglig urban landbruksgruppe. Denne gruppen velger en ansatt som har hovedansvaret og som kan lede prosjektet. Måle er å oppnå en helhetstanke, varighet og få synergieffekter.

8.2.4 Økonomi

Målet må være å finansiere urbant landbruk som varig tiltak. Det er viktig å finne modeller som kan gjøre at urbant landbruk blir økonomisk levedyktig. De ulike urbane landbruksprosjektene kan ikke være avhengig av støtteordninger på sikt, det blir for uforutsigbart og sårbar. Målet bør være å finne sterke, langsiktige, økonomiske modeller.

Overordnet budsjett og økonomiplan må følge prosjektene fra start. Det er viktig at budsjettet kan deles opp i trinn, og at man har alternativer som kan vurderes underveis.



FIGUR 11 URBANT LANDBRUK I FULL GANG PÅ FORNEBU. FOTO: TONJE BERGH

DEL 2

9 Fra overordnet plan til enkeltprosjekter- hvordan gå frem?

Positive ringvirkninger av å dyrke i byen er kanskje først og fremst at det bygges sosiale nettverk hvor man kan føle fellesskap. Byens innbyggere og lokalsamfunn har gjennom urbane landbruksprosjekter mulighet til å påvirke sine omgivelser direkte, samtidig som det gir tilgang til grønne, inkluderende offentlige rom, som kan igjen kan føre til bedre sosiale urbane miljøer.

9.1 Oppstarten

Mange urbane landbruksprosjekter starter med en idé. En idé og en drøm om hvordan urbant landbruk kan skape sosiale og kulturelle fordeler, forbedre helse, næring og matsikkerhet, og gi utdanning, opplæring, ferdighetsbygging og arbeidstrening.

Forståelsen av hvilken rolle man selv innehar, og hvilke ressurser det kan være lurt å kople på prosjektet, på kort og lang sik, er vesentlig. Spesielt i forhold til langsiktig drift vil slike vurderinger være sentrale å gjøre på et tidlig stadium. Hvis man er åpen og søkende, kan nye og fruktbare samarbeid oppstå. Det er opp til initiativtakeren å se mulighetene, selge ideene og skape et felles engasjement.

9.1.1 Hvem tar jeg kontakt med i første omgang?

- **Etablere et kontaktpunkt**

Hvilket kontaktpunkt som er riktig, kan variere fra kommune til kommune. Landbruksavdelingen kan være et naturlig sted å begynne i noen kommuner. I andre er kanskje Planavdelingen en mer riktig avdeling å henvende seg til. Mange ganger må flere avdelinger involveres. I små kommuner er funksjonene gjerne overlappende og det er mindre behov for en bred involvering. Fylkesmannens landbruksavdeling har ansvarlige ressurspersoner på urbant landbruk i de fleste regioner i landet.

Folkehelsekoordinator, Miljøvern avdeling, Skole- og utdanningssektoren og NAV, er eksempler på andre avdelinger i kommunen det kan være lurt å ta kontakt med.

- **Urbane landbruksprosjekter favner bredt**

Det er viktig å tenke at prosjekter innenfor urbant landbruk har potensiale til å favne bredt og at det mest sentrale er å ha engasjerte støttespillere med seg i prosjektet.

Gode støttespillere og ressurspersoner i oppstarten kan f.eks. være

- Lokalpolitikeren
- Kommune- og fylkesadministrasjonen
- Lokale bønder, Bondelag og Bonde- og småbrukerlag
- Økologisk Norge
- Lokale Hagelag
- Gartnerskoler, landbruksskoler og universiteter
- Naturvernorganisasjoner
- Matinteresserte
- Naboer

- Fagkonsulenten, arkitekten eller planterådgiveren
- Museumsbestyreren
- Ungdomslaget eller seniorgruppa
- Restauranten

9.1.2 Hvem er brukerne og hvilke ønsker har de?

Det er viktig å kartlegge brukergruppene, hvem er de og hvilke ønsker og behov de har. Motivasjonen til de som starter felles dyrkingsprosjekt er gjerne forskjellig.

De ulike brukerne kan f.eks. være:

- Ildsjelen i nabolaget
- Ulike organisasjoner
- Borettslag
- Velforeninger
- Skoler og barnehager
- Offentlige etater

Ulike ønsker kan f.eks. være

- Å bli mer selvforsynt med sunne, spiselige vekster
- En grønnere og triveligere uteplass
- En sosial møteplass og et fellesprosjekt der de kan bli kjent med andre beboere i nærmiljøet
- Å benytte arealet til en inspirasjon- og læringsarena for undervisning, arbeidstrening, integrering, omsorg og helse ol



FIGUR 12 PLANTEDUGNAD STADIONKVARTALET, MJØNDALEN. FOTO: TONJE BERGH

9.1.3 Aktuelle faktorer som begrunner oppstart av urbane landbruksprosjekter

Etter å ha definert brukergruppene er det hensiktsmessig å se på de ulike faktorer som kan være aktuelle for å begrunne oppstart av urbant landbruk.

Ulike faktorer kan f.eks. være:

- **Formidling:** Det er en økende interesse for dyrking i byen, men mange har liten eller ingen kunnskap. Det kan derfor arrangeres kurs i hagedyrking, matlagning, jordforbedring og betydning av pollinerende insekter. Det kan opprette «Workshops» der man inviterer skoler (alle trinn) og universiteter til en felles utvikling av nærmiljøet. Det er viktig å få opp interessen for gartnerfaget, det å dyrke mat og vise respekt for naturen. La elevene være delaktige i prosessen. La ungdommene få være med på å teste, utvikle og eksperimentere med urbant landbruk
- **Restaurering og rekonstruksjon:** Anlegg som ligger brakk eller er skjult av bygninger. Det kreves kunnskap om historien og verdi. Urbant landbruk kan brukes i kommunikasjoner med beslutningstakerne
- **Klima og biologisk mangfold:** En sammenhengende grønnstruktur i byen bidrar til økt biologisk mangfold, forbedret klima, demping av flom og vannfordrøing
- **Byutvikling:** Regjeringen startet arbeidet med strategi for urbant landbruk høsten 2019. Den skal bidra til bærekraftig byutvikling, integrering, utdanning, innovasjon og klimatilpasning
- **Folkehelse:** Tilgang til natur har en positiv effekt på menneskenes helse. Vi trenger plantenes fotosyntese for rensing av luft, og demping av støy og støv
- **Inkludering:** Urbant landbruk er verktøy for integrering, arbeidstrening og tilrettelegging for ungdom og voksne som faller utenfor. Dyrking av mat gir oss røtter, skaper identitet og samler oss på tvers av alder, kjønn, sosial status og etnisitet
- **Rekreasjon:** Vi trenger grønne områder for å finne roen i en ellers pulserende by. Ledige grøntområder bør gjøres tilgjengelige for byens befolkning. Grønne områder kan fungere som en barriere mellom biltrafikk og myke trafikanter
- **Matsikkerhet/beredskap:** Alle skal ha tilgang til nok og trygg mat. Et samfunn bør produsere så mye som mulig av maten til landets innbyggere
- **Stimulere innovasjon og næringsutvikling:** Tettere kobling mellom urbane bønder og forbrukere kan gi ideer til nyskaping. Tverrfaglig samarbeid med eiere av tomten, utbyggere, skolene og forskermiljøet



FIGUR 13 DYRKNING AV MAT I HAGER, BAKGÅRDER OG PARKER KAN BIDRA TIL KORTREIST OG SUNN MAT. FOTO: TONJE BERGH

9.1.4 Inspirasjon og ideer fra andre relevante prosjekter

I oppstartsfasen av et prosjekt er det svært nyttig å se på og ta lærdom av andre relevante prosjekter innenfor det som defineres som urbant landbruk.

- I enkelte land har man jobbet med slike konsept i mange år allerede
<https://www.nationalgeographic.com/environment/photos/urban-farming/>
- Ved å se på eksisterende anlegg kan man få inspirasjon og se muligheter man selv ikke så med første øyekast. Ved å studere tidligere prosjekter kan man også ta lærdom av andres erfaringer og forsøke å unngå problemstillinger som allerede er kjent
<file:///C:/Users/Bruker/Documents/Helt%20Gr%C3%B8nt/Veileder/Selve%20veilederen/Vedlegg%20til%20veilederen/Nabolagshager.pdf>
- Det er viktig å se referanseanlegg i lys av de lokale forutsetningene for referanseanlegget og ditt anlegg. Det er ikke bare å kopiere et konsept som fungerer bra ett sted og tenke at det da automatisk vil fungere også andre steder



FIGUR 14 URBANE DYRKNINGSPROSJEKTER ER IKKE NOE NYTT. KANSJIE VI OGSÅ KAN LÆRE LITT AV GENERASJONENE FØR OSS? FAKSIMILE FRA OBOSBLADET NR. 3 APRIL 2019

9.2 Valg av område og status

Norge er et land med store kontraster. En forståelse for hvor man befinner seg, på et overordnet nivå innledningsvis, er viktig.

Forskjellige lokaliteter kan ha svært ulikt utfordringsbilde. Utformingen av en urban landbruksstrategi må bygge på oppdatert og faktabasert kunnskap om kommuneplaner, reguleringsplaner, andre overordnede føringer og om hva stedet har, og hva stedet trenger. Det forutsetter at forholdene på stedet må kartlegges og analyseres.

9.2.1 Hvordan finne formell status for området?

Det er viktig å undersøke hvilke regler som gjelder for valgte området så tidlig som mulig i prosessen. Landbruksavdelingen kan være et naturlig sted å begynne i noen kommuner. I andre er kanskje Planavdelingen en mer riktig avdeling å henvende seg til. Det er viktig å tenke at prosjekter innenfor urbant landbruk har potensiale til å favne bredt og at det mest sentrale er å ha engasjerte støttespillere med seg i prosjektet.

Kommunen kan bistå med avklaringer i forhold til gjeldende overordnede planer og lovverk og kan også gi veiledning samt komme med innspill.

- **Nasjonale planer og føringer**

Landbruks- og matdepartementet er i prosess med å utarbeide en nasjonal strategi for urbant landbruk

- **Grunneiere**

Grunneiere i Norge har en rekke rettigheter til arealene de eier eller er rettighetshavere til. For de fleste arealene hvor det kan være aktuelt med dyrking i by, er det enkelt å finne gårds- og bruksnummer for eiendommene og dermed rettighetene som er knyttet til disse. Likevel viser det seg stadig vekk å være vanskelig for mindre verdifulle områder som restarealer og arealer med uklar bruk

- **Regionale planer**

Regionale planer kan bestå av både strategiske overordnede planer og ulike tema/sectorplaner og – strategier. Det vil variere fra region til region. Plan og bygningsloven har få krav til regionale planer, så sjekk ut planene for den aktuelle region

Fylkeskommunene og fylkesmennene har også planer som det kan være hensiktsmessig å undersøke nærmere. Det kan gjelde klima, folkehelse, næringsutvikling generelt og for næringsutvikling i landbruket osv.

- **Kommunale planer**

Alle kommuner skal drive en aktiv kommuneplanlegging og vil ha:

- Kommuneplanens samfunnsdel med føringer for samfunnsutviklingen og arealplanleggingen
- Kommuneplanens arealdel er en juridisk bindende plan for bruk av arealene i kommunen og inneholder en beskrivelse, plankart og bestemmelser
- Reguleringsplaner finnes på to nivåer, områdeplaner og detaljplaner og gir konkrete krav til utforming av tiltak på områdene. Begge nivåene er juridisk bindende. De inneholder beskrivelse, plankart og bestemmelser. Planene har ofte egne miljøoppfølgingsplaner med bestemmelser om grønne områder
- VPOR (Veiledende program for offentlige rom) er et nytt virkemiddel som enkelte kommuner har tatt i bruk for å sikre ønsket bruk og kvalitet på utearealene i byene

I tillegg har kommunene en rekke andre planer som også kan være aktuelle ved planlegging for urbant landbruk. Kommunedelplaner er utarbeidet med hjemmel i plan- og bygningsloven og temaplaner er mer faglige utredninger som grunnlag for kommunens satsings- eller problemområder. Det gjelder f.eks. ytre miljø, sosiale forhold og tilrettelegging for ulike typer tiltak. Det kan derfor være nyttig å ta en sjekk av disse for å se om det planlagte prosjektet støtter opp om kommunens politikk og planer. Det kan gi gode argumenter for nødvendige tillatelser, og faglig og/eller økonomisk støtte. Det kan f.eks. være klimaplan, landbruksplan og plan for biologisk mangfold.

Det kan også være ulike skjøtselsplaner for trær og annen vegetasjon som bør sjekkes. Flere kommuner lager også strategier for byrom, og slike strategier kan være et godt utgangspunkt for urbane landbruksprosjekt. Reiseliv -og opplevelsesstrategier kan inneholde elementer som støtter verdien av urbant landbruk.

- **Nettsider**

Kommunene har også gode nettsider hvor du kan finne alt fra kommuneplaner, kommunedelplaner, matjordplaner, reguleringsplaner med bestemmelser ol



FIGUR 15 KURVER FYLT MED HERLIGE, LOKALE EGENPRODUSERTE, GRØNSAKER. FOTO: TONJE BERGH

9.2.2 Sjekkliste lov- og planverk

Fylkeskommunale/Statlige planer (og tilskuddsordninger):

- **Fylkeskommunen** (Eksempler)
 - ✓ Regional planstrategi
 - ✓ Fylkeskommunal Kulturplan
 - ✓ Regional plan for folkehelse
 - ✓ Landbruks- og matmeldingen
 - ✓ Regionale utviklingsmidler
 - ✓ Regional klimaplan
 - ✓ Strategi for kulturarv
 - ✓ Regional plan for reiseliv og opplevelser
- **Fylkesmannen** (Eksempler)
 - ✓ Naturmangfold www.miljokommune.no- www.naturbase.no- [www.artsdatabanken](http://www.artsdatabanken.no)
 - ✓ Veileder overvann
 - ✓ Veileder matjordplan
 - ✓ Tilskuddsordninger Landbruk eks. UT-midler
 - ✓ Tilskuddsordninger Klima eks. klimasatsmidler
 - ✓ Helse, omsorg, sosialtjenester
 - ✓ Opplæring

Byggesaksbehandling i kommunen:

- **I strid med overordnet formål** – krever tiltaket reguleringsendring?
 - ✓ Er tiltaket permanent eller av midlertidig art?
 - ✓ Dispensasjon/ Mindre endring/Liten endring/Omregulering/Regulering
- **I tråd med overordnet formål** – krever tiltaket byggesøknad?
 - ✓ Ligger tiltaket innenfor bestemmelsessoner som kommer i konflikt med planlagt aktivitet?
 - ✓ Berøres eksisterende trær/vegetasjon/biotoper? Vernebestemmelser?
 - ✓ Berøres historiske verdier av tiltaket? Vernebestemmelser?
 - ✓ Omfatter tiltaket vesentlige terrengingrep/terrengendringer? Omfang, utredningsplikt?
 - ✓ Berører tiltaket dyrka eller dyrkbar mark? Vernebestemmelser?
 - ✓ Omfatter tiltaket oppføring av nye bygg? Størrelse, plassering, varig opphold?
 - ✓ Omfatter tiltaket oppføring av gjerder? Omfang, plassering, høyder?
 - ✓ Omfatter tiltaket oppføring av andre konstruksjoner? Omfang, plassering?
 - ✓ Frembringer tiltaket økt trafikk/bilbruk? Trafikksikkerhet, parkering?
 - ✓ Frembringer tiltaket støy/ forurensning? Konsekvenser for omkringliggende områder?
 - ✓ Endres overvannssituasjonen seg som følge av tiltaket? Overvannsplan?
 - ✓ Kommer tiltaket i konflikt med allmennhetens interesser? Eks. privatisering av offentlige rom?

9.2.3 Utarbeide en stedsanalyse

Styrker og svakheter ved stedet man ønsker å etablere prosjektet, bør drøftes på et tidlig stadium.

En slik kunnskapsavdekning kan skje gjennom statistikk materiale, kartregistrering og tverrfaglig samarbeid.

Eksempler på slike vurderinger kan være:

- Vurdering av klimatiske forhold som sol, skygge, fuktig, tørt og vind
- Grunnforholdene, kan jorden brukes eller må det tilføres jord?
- Hvor mange er det som bor i området - mulige bruker og hjelpere?
- Er vekstsesongen lang eller kort i forhold til beliggenhet og klima?
- Befolkningstetthet, tilgang på dyrkbar mark, omkringliggende boligtypologi
- Hvis eksisterende vegetasjon, bør denne beskyttes?
- Gjenbruk av ev eksisterende installasjoner, bygninger?
- Hva med tilgang på vann, strøm?
- Hva med fremkommelighet? Bil, rullestol osv
- Hvem eier grunnen? Privat/offentlig?
- Er området avsatt til andre formål?



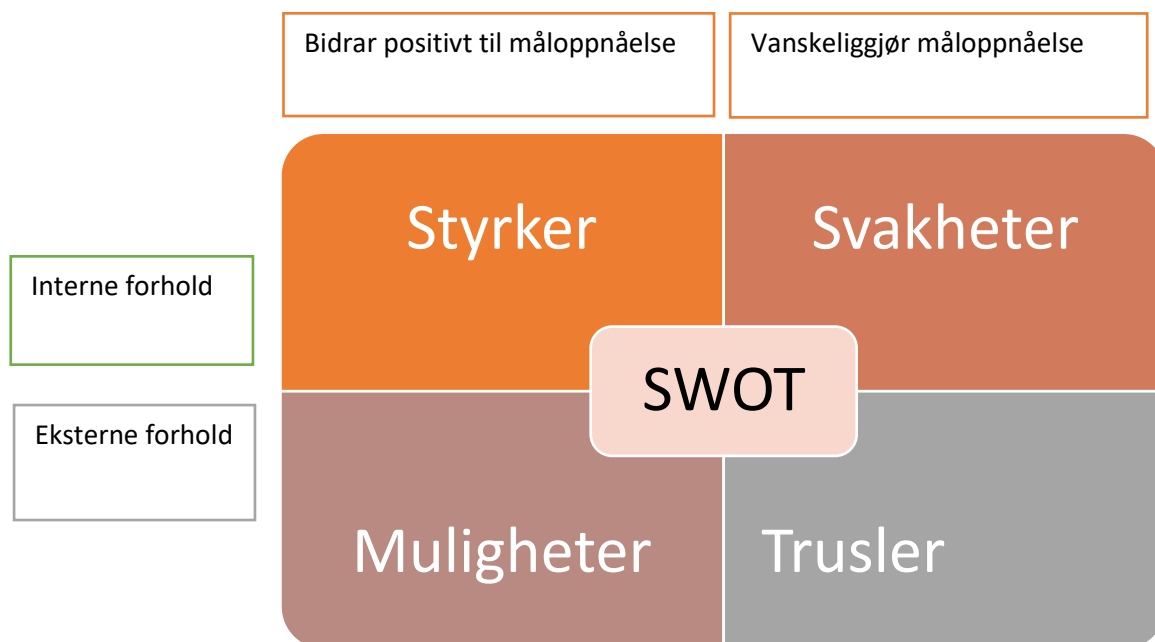
FIGUR 16 DYRKNINGSPROSJEKT I UTEROMMET VED STOVNER VIDEREGÅENDE SKOLE. FOTO: TONJE BERGH

9.2.4 Registrere og kartlegge – SWOT analyse

For å kartlegge det utvalgte områdets potensiale for etablering av urbant landbruk er det en fordel å benytte en SWOT-analyse som metode. SWOT er forkortelse for Strengths (styrker), Weakness (svakheter), Opportunities (muligheter), og Threats (trusler/utfordringer), som er de fire elementene som fordeler såkalte myke og harde forhold ved området i analysen.

Styrker og svakheter ved stedet man ønsker å etablere prosjektet, bør drøftes på et tidlig stadium. En god SWOT-analyse kan bl.a. være til hjelp for å avdekke hvilke begrensninger og muligheter for urbant landbruk som knytter seg til et valgt sted. F.eks. stedets historie, nabolag, eksisterende jordsmonn og eventuelle bygde strukturer, klima, artsmangfold, arealplaner, tilgjengelighet, ev mulige brukergrupper og behov for opparbeiding. Disse faktorene vil danne grunnlaget for de overordnede valgene i strategiarbeidet.

Husk at kommunen kan være en god medhjelper og støttespiller hvis du synes det er vanskelig å komme i gang med en SWOT-analyse.



FIGUR 17 SKJEMATISK FRAMSTILLING AV EN SWOT-ANALYSE. KILDE: FRA OPPGAVEN ORD TIL JORD TIL KONGENS BORD

Utfordringer

Under prosessen med å utvikle et urbant landbruksprosjekt er det en del som kan gå galt og som kan hindre prosjektet i å videreutvikles. Noen av utfordringene som er nevnt under kan unngås om man planlegger godt.

- Manglende finansiering
- Mangel på arbeidskraft
- Rettferdig arbeidsfordeling
- Mange mennesker som trækker ned bedene
- Hærverk
- Jord og søle

- Rot
- Forurenset grunn / flytting av masser
- Skadedyr - rotter
- Plantesykdommer
- Luktproblematikk
- Avfallshåndtering
- Støy fra maskinarbeid som f.eks. jordfresing

Kritiske faktorer

Det er også klokt å tenke igjennom en del kritiske faktorer før en starter opp, f.eks.:

- Kan urbane dyrkningsprosjekter ha en negativ effekt på det biologiske mangfold?
- Hva med fremmedartlisten, plantesykdommer og smitte? Sykdomsfremkallende bakterier, virus og parasitter. Hobbyfjølfe er populært i Norge, og urbant fjølfehold uten tilstrekkelig smittebeskyttelse kan innebære en fare for spredning av alvorlige fjølfejukdommer, samt fugleinfluensa
- Tilgang på kommunalt vann, vanningsrestriksjoner og reguleringsbestemmelser
- Mangel på kompetanse og kompetanseveiledning
- Kostnader: Hvordan finansiere urbant landbruk som varig tiltak?
- Muligheten for at jord i og rundt byer er forurenset
- Flytting av masser
- Urbant landbruk må veie opp mot andre behov som f.eks. lek, ballspill, åpne plasser til jogging, utendørs gruppetreninger osv



FIGUR 18 DET KAN VÆRE KLOKT Å SIKRE TILGANG PÅ KOMMUNALT VANN FØR EN SETTER I GANG MED ET DYRKNINGSPROSJEKT. FOTO: TONJE BERGH

Oppsummering av analyser og vurderinger

- Alle vurderinger og analyser bør oppsummeres, slik at det blir lett å få en god oversikt over styrker, svakheter, muligheter og trusler for prosjektet. En slik oversikt gjøres f.eks. ved en SWOT-analyse
- Det kan være klokt å gjennomføre ulike testprosjekter rundt i byen, slik at flere opplever eierskap til prosessen. Dette kan på sikt føre til mer kreativitet og positiv holdning til endringer og utvikling av urbant landbruk i byene/tettstedene
- Urbant landbruk kan også gi synergieffekter og flerfunksjonelle løsninger
- Neste skritt vil bli å ta stilling til hva som bør gjøres ved å fastsette mål og strategier, forankre disse strategiene og ha en åpen dialog og kommunikasjon med alle involverte parter



FIGUR 19 TESTPROSJEKT VED VIPPA, OSLO. FOTO: TONJE BERGH

9.3 Valg av organisering og konsept

Det er mange ulike modeller for organiseringen av urbant landbruk. Forståelsen av hvilken rolle man selv har, og hvilke ressurser det kan være lurt å kople på prosjektet, på kort og lang sikt, er vesentlig. Spesielt i forhold til langsiktig drift for brukerne vil slike vurderinger være sentrale å gjøre på et tidlig stadium. Medvirkning fra lokalsamfunnet i forkant av og underveis i strategi – og utviklingsarbeidet og gjennomføringen av de enkelte prosjektene er viktig. For å sikre reell innflytelse må medvirkningen skje i en tidlig fase av arbeidet. Dette gjelder særlig for planer som berører lokalbefolkningen direkte. Lokal forankring kan bidra til å vekke nytt engasjement i nærmiljøet og skape tilhørighet til prosjektet.

Her er noen viktige punkter å tenke gjennom

- Hvem skal ha ansvaret for prosjektet/området
- Hvordan skal prosjektet driftes? Av kommunen selv eller skal det f.eks. driftes av en stiftelse, ulike organisasjoner eller foreninger

- Skal prosjektet baseres på dugnader og frivillighet?
- Hvem skal ha de ulike rollene? Rollefordeling og oppgaver under planleggingen og gjennomføringen må tydeliggjøres
- Er det valgte sted et offentlig rom, kan det være ønskelig å velge organisasjoner som andelshavere, og ikke privatpersoner. Ved en slik modell er det enkelt og lite krevende å organisere f.eks. frivillighet

9.3.1 Eksempler på ulik organisering og samarbeidspartnere

Ulike organisasjoner kan delta i urbane landbruksprosjekter. Som et ledd i utdanningen til grønne fag kan urbane landbruksprosjekter være et bra sted å begynne. Landbruket er også godt organisert med ungdomsorganisasjoner som Bygdeungdomslag, 4H, lokale bondelag og bybondelag. Det kan også være en idé å danne et bygartnerlag. Uansett er det viktig å ha en ansvarlig person som kan noe om dyrking, er god på kommunikasjon og har et nettverk av miljøer rundt seg som kan bidra med kunnskap.

Det finnes mange ulike organisasjonsmodeller som kan benyttes i et urbant landbruksprosjekt og som alle har sine styrker og svakheter, noe som må vurderes fra prosjekt til prosjekt. Hvor mange ønskes involvert, er prosjektområdet stort eller lite, hva er målsettingen mht. økonomi, er det langsiktig eller kortsiktig drift, offentlig eller privat, hvilke samarbeidspartnere osv.



FIGUR 20 LOSÆTER. FOTO: TONJE BERGH

Her noen eksempler på aktuelle modeller

- **Ideell stiftelse**

En del urbane landbruksprosjekter er etablert som en ideell stiftelse. Med en slik organisering kan man ikke hente ut utbytte, kun dekke utlegg og kostnader som for eksempel lønn. Virksomheten er underlagt Stiftelsesloven og driften kontrollert av Stiftelsestilsynet. Dersom det etableres en stiftelse, kan det være enklere å søke om økonomisk støtte fra fond og andre stiftelser

<https://www.stiftelsesforeningen.no/>

- **Forening/Lag**

Enkelte prosjekter driftes av en forening eller et lag. Det kan være en botanisk forening eller et hagelag, det kan være en velforening eller en interesseorganisasjon. Felles for disse er at det er et styre som er ansvarlig for drift og at det er medlemsstyrt. Med en slik organisering kan man ikke hente ut utbytte, kun dekke utlegg og kostnader til driften

<https://www.brreg.no/lag-og-foreninger/>

- **Sameie (realsameie)**

Dersom man er flere grunneiere som ønsker å slå seg sammen, kan det etableres et sameie.

Fordelen med å etablere et realsameie er at alle arealer som er nødvendig for driften kan vurderes som likeverdige uavhengig av beskaftenhet/egnethet til selve dyrkingen

Virksomheten er underlagt Sameielova. Det kan være gunstige skattemessige sider ved å etablere et sameie fremfor et AS dersom økonomisk gevinst og beskatning er sentrale tema

<https://www.bondelaget.no/jusilandbruket/radighet-over-en-eiendom-som-ligger-i-sameie>

- **Gårdeiersamarbeid**

I byer og tettbygd strøk kan man også tenkes å etablere gårdeiersamarbeid. Hensikten med et gårdeiersamarbeid er å oppnå «stordriftsfordeler» - å samle og styrke noen kvaliteter. På samme måte som et realsameie, kan et gårdeiersamarbeid se på et større område eller areal samlet – i byer kan det eksempelvis gjelde bakgårder, fasader eller tak. Arealknapphet kan være et gode som man med fordel kan forene gjennom et produktivt samarbeid. Samarbeidsprosjekter kan ofte være gode sponsorobjekter i forbindelse med søknader om finansiell støtte. Det finnes ulike former å organisere et gårdeiersamarbeid på. Se eksempler her:

<https://www.regjeringen.no/no/dokumenter/sammen-om-sentrum/id2680842/?ch=4>

- **Enkeltpersonforetak eller aksjeselskap**

Ønsker man å bygge opp en virksomhet og satse på urbant landbruk med målsetting om å hente ut økonomisk gevinst, må man etablere et AS eller et enkeltpersonforetak. Virksomheten er underlagt det samme lovverk som alle andre som driver næringsvirksomhet. Det kan være vanskeligere å søke om økonomisk støtte for ordinære virksomheter. Unntaket er ordninger som eksempelvis Innovasjon Norge forvalter. Det er også gunstige skatteregler som kan være nyttige å sette seg inn i som en «Oppstartsbedrift»

<https://www.brreg.no/enkeltpersonforetak/>

<https://www.altinn.no/starte-og-drive/starte/registrering/starte-registrere-aksjeselskap-as/>

<https://www.innovasjon Norge.no/>

- **OPS ordninger**

I prosjekter hvor det offentlige og private næringsliv kan ha felles nytte, kan man søke å inngå noe som kalles Offentlig-Privat Samarbeid (OPS). Hvorvidt dette noen gang er blitt benyttet til urbant landbruk er ukjent, men det kunne være interessant å se på muligheten for nettopp dette

<https://www.anskaffelser.no/hva-skal-du-kjope/bygg-anlegg-og-eiendom-bae/offentleg-privat-samarbeid>

Det er viktig å få satt urbane landbruksprosjekter i et system. Bredt samarbeid mellom ulike aktører og organisasjoner er en fordel. Ulike organisasjoner kan delta i urbane landbruksprosjekter. Som et ledd i utdanningen til grønne fag kan urbane landbruksprosjekter være et bra sted å begynne.

Eksempel på aktuelle samarbeidspartnere

- Hagelag
- Bondelaget, Bonde og småbrukerlaget, og eventuelt Bybondelag
- 4H
- Tett samarbeid med forskningsinstitusjonene, landskapsarkitekter
- Videregående skoler med naturbruk, landbruk og hagebruk/gartner
- restaurant og matfag
- Bønder og gartnere rundt byene
- Ungt Entreprenørskap
- Kirkens Bymisjon
- Arbeidstreningscenter
- Frivillighetssentralen
- Fylkeskommune (folkehelse, næring, opplæring og integrering)
- Integreringsprosjekter
- Pensjonistgrupper
- Boligbyggerlag, boligsameier



FIGUR 21 DYRKNINGSKASSE MIDT I OSLO SENTRUM. FOTO: TONJE BERGH

10 Hva skal til for å lykkes

Sjansene for å lykkes øker med gode forberedelser. I et urbant landbruksprosjekt trenger du kompetanse og erfaring om **dyrking, etablering, drift og vedlikehold** og en god **økonomiplan**.

10.1 Dyrke- og plantekompetanse

Med økede interesse for å dyrke egen mat og få nærheten til naturen, er det nå et stort marked for kjøkkenhagekurs og dyrking i urbane miljøer. Slik blir også videregående skoler engasjert i å ta tak i gartnerutdanning igjen. Det finnes også mange engasjerte hagedyrkere over hele landet som kan mye om hagebruk og som gjerne deler av sin kunnskap. Det er ikke uvanlig å ha god kjennskap til jordbruk blant de som kommer til Norge fra land lenger sør. Språk vil være underordnet når mennesker kommer sammen for å stelle jord og planter. Slik kan kunnskap deles og kultur læres.

Eksempler på hvor du kan finne kunnskap:

- Ulike gartnerkurs f.eks., Losæter, gartneriet på Kongsgården, spirende Oslo
- Kommunale dyrkerkurs i regi av urbane dyrkningsprosjekter
- Hagesentre, lokale gartnere og planterådgivere kan tilby dyrkekurs for ulike faglige nivåer.
- Hagelag
- Dele og få kunnskap fra andre kulturer
- Fylkesmennenes urbane landbruksnettverk



FIGUR 22 DET FINNES MANGE DYRKE- OG PLANTEKURS I FORBINDELSE MED URBANE DYRKNINGSPROSJEKTER. FOTO: TONJE BERGH

10.2 Plan for etablering

I starten av et prosjekt opplever mange velvilje, engasjement og bidrag på ulikt vis. Det kan derfor være relativt enkelt å komme i gang og søke om økonomisk bidrag fra kommunen, ulike statlige støtteordninger, stiftelser og/eller få med private aktører på et spleiselag.

10.2.1 Ulike tilskuddsordninger

Vær oppmerksom på at i mange tilfeller er søknadsfristene i utakt med dyrkningssesongen, men målet bør være at ulike urbane landbruksaktiviteter, på sikt, bør være økonomisk selvstendig uten offentlig støtte.

Aktuelle tilskuddsordninger

Det er flere nettsteder som gir gode råd om hvor du kan søke støtte til lag og foreninger.

www.tilskuddsportalen.no

www.frivillighetnorge

<https://press.no/organisasjonersomfunker/sok-stotte/>

<https://www.sparebank1.no/nb/smn/om-oss/samfunnsansvar/samfunnsengasjement/sok-stotte.html>

<https://www.gjensidigestiftelsen.no/sokerside/>

Kommunale tilskudd til urbant landbruk finnes i flere kommuner. Du bør derfor undersøke om din kommune har egne ordninger.

I Oslo er dette adressen til ordningene:

<https://www.oslo.kommune.no/natur-kultur-og-fritid/urbant-landbruk/om-spirende-oslo/#gref>

<https://www.oslo.kommune.no/tilskudd-legater-og-stipend/tilskudd-til-urbant-landbruk/>

Fylkeskommunene forvalter tilskuddsordning, regionale tilretteleggingsmidler, utredningsmidler som kan benyttes ved oppstart av blant annet urbant landbruk

<https://www.vtfk.no/meny/tjenester/naring/landbruk/>

Tilskuddsordninger Klima eks. klimasatsmidler Miljødirektoratet

<https://www.miljodirektoratet.no/klimasats>

Helse, omsorg, sosialtjenester NAV

<https://www.nav.no/no/nav-og-samfunn/samarbeid/tilskudd-gjennom-nav/nyheter/tilskudd-til-aktivisering-og-arbeidstrening-2017>



FIGUR 23 DET SPIRER OG GROR PÅ FORNEBU. FOTO: TONJE BERGH

10.2.2 Utarbeide en økonomiplan

Overordnet budsjett og økonomiplan må følge prosjektene fra start. Det er viktig at budsjettet kan deles opp i flere trinn og at man har alternativer som kan vurderes underveis.

Sett gjerne opp:

- Investeringskostnader
- Driftskostnader inntekter og utgifter
- Lønnskostnader
- Muligheter for ulike støtteordninger
- Utarbeide en tverrfaglig økonomiplan – en finansieringsmodell kan f.eks. være et spleiselag mellom det offentlige og private. Finne et egnet sted f.eks. et byrom som er lite tiltalende og appellerende for innbyggerne. Byrommet trenger en «Makeover» for at det skal være et hyggelig sted å oppholde seg på. Her kan næringsdrivende i område være med på utviklingsprosessen - et spleiselag mellom det offentlige og næringslivet

10.2.3 Aktuelle veiledere og veiledning

Det er viktig i etableringsfasen å tenke på driftsfasen, som kan være mer krevende enn selve oppstarten. Det vil være uheldig å velge rimelige, kortsiktige løsninger som gjør prosjektet lite holdbart dersom man har langsiktige planer. Om prosjektet er av mer midlertidig art, står man selvsagt friere.

Nedenfor finnes et utvalg lenker til aktuelle nettsteder og veiledere som kan være til hjelp for å finne inspirasjon, veiledning og motivasjon

Urbant landbruk – Bærekraftig, synlig og verdsatt

https://fylkesmannen.no/globalassets/fm-oslo-og-viken/landbruk-og-mat/naringsutvikling/dokumenter/rapport--urbant-landbruk-barekraftig-synlig-og-verdsatt-nr.1_2014.pdf

London Urban Agriculture Strategy

<https://www.london.ca/business/Planning-Development/current-topics/Documents/2017-Nov-UAS-Final.pdf>

Urban Agriculture toolkit

<file:///C:/Users/Bruker/Documents/Helt%20Gr%C3%B8nt/Verkt%C3%B8ykasse%20kurs/urban-agriculture-toolkit.pdf>

Nabolagshager byrå for byøkologi

<file:///C:/Users/Bruker/Documents/Helt%20Gr%C3%B8nt/Veileder/Selve%20veilederen/Vedlegg%20til%20veilederen/Nabolagshager.pdf>

Parsellhagehåndboken [Parsellhagehandboken aug2020%20\(003\)](#)

The Urban Farming Guidebook

<file:///C:/Users/Bruker/Documents/Helt%20Gr%C3%B8nt/Verkt%C3%B8ykasse%20kurs/Urban-Farming-Guidebook-2013.pdf>

Grønnsaker og tilhørighet:

<https://nibio.brage.unit.no/nibio-xmlui/handle/11250/2497815>

Work book urban farming

<file:///C:/Users/Bruker/Documents/Helt%20Gr%C3%B8nt/Verkt%C3%B8ykasse%20kurs/WrkBk-UrbnAgrcltr-FNL-Edited.pdf>

Dyrk din by

http://smagpaaarhus.dk/wp-content/uploads/2016/09/dyrk_din_by.pdf

Community Garden Best Practices Toolkit

http://www.foodsecuritynews.com/Publications/Community_Garden_Best_Practices_Toolkit.pdf

<https://www.usda.gov/sites/default/files/documents/urban-agriculture-toolkit.pdf>

Kompetansesenter for urban dyrking i Trondheim

<https://www.regjeringen.no/contentassets/a633d684a2d947ca9d8f0011850325d1/1025-asbjorn-barlaup---voll-gard---kompetansesenter-for-urban-dyrking-1.pdf>

Urban Agriculture Europe:

<http://urban-agriculture-europe.org/>

Viktige stikkord:

- Skap engasjement, deltagelse og eierskap i prosjektet tidlig i prosessen
- Sørg for å få en god økonomisk forankring
- Utarbeid gode samarbeids- og ev leie avtaler



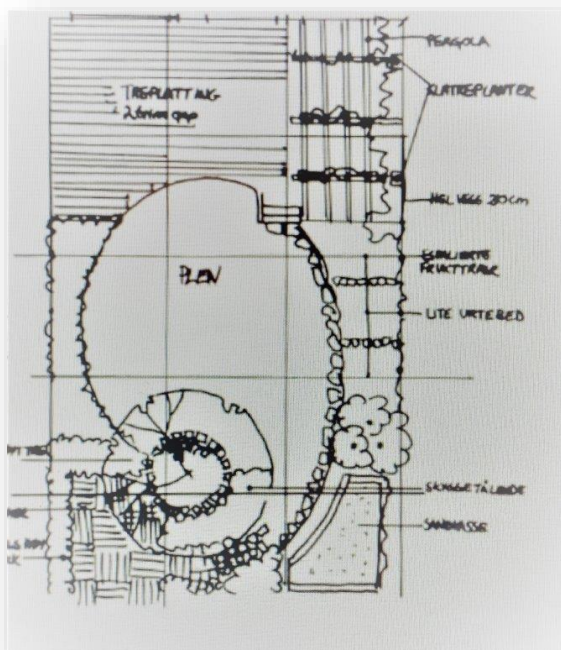
FIGUR 24 VIKTIG Å SKAPE ENGASJEMENT TIDLIG I OPPSTARTEN AV ET URBANT LANDBRUKSPROSJEKT. DESTO FLERE HJELPENDE HENDER, DESTO BEDRE RESULTAT. FOTO: TONJE BERGH

10.3 Utarbeide en planteplan

Med litt planlegging og noen enkle grep kan du skape en urban hage som ser ut akkurat slik som de bildene du har i hodet, men som du ikke helt klarer å realisere.

10.3.1 Eksempel på planteplan

- Før du begynner å plante etter innfallsmetoden, så er det nyttig å lage en plan slik at du ser helheten i prosjektet. Tegn også små skisser av de ulike områdene i hagen
- Tenk igjennom hva slags hage du vil ha
- For å få mest vellykket resultat bør du tenke på plantenes plassering ved å få «riktig plante på rett sted». Tenk deg at plassen du har valgt også har sin egen lille klimasone, der hekker, gjerder og husvegger er med på å bestemme hva som trives hvor
 - Legg merke til hvor det er sol om morgenen, midt på dagen og om ettermiddagen/kvelden
 - Finn skyggestedene, der solen sjelden eller aldri når frem
 - Finn ut hvor det er tørt, hvor det er fuktig
 - Finn ut hvor den dominerende vindretningen kommer fra. Hvor er det mye vind og hvor er det lite
- Du bør også ta noen jordprøver fra flere ulike områder i hagen for å finne ut hva slags jord du har. Eurofins er det største laboratoriet i Norge, og er ledende leverandør av analyser innen miljø, mat, fôr og landbruk. De tilbyr også analyser av jord i privathager, uavhengig av kompetanse og ambisjoner. <https://www.eurofins.no/agro-testing/analysetjenester/analyse-av-jord/>
- Skikkelig grunnarbeid er et must. Jorden må være fri for rot- og frøgress. Bland gjerne inn litt ny jord - eller kompost hvis det er mye leire i jorden eller eksisterende jord er av dårlig forfatning
- Velg gjerne planter som kombinerer det dekorative med det nyttige, og som opprettholder det genetiske mangfoldet
- Plante gjerne inn flerårige vekster med god dekkevne, slik at hagen blir frodigere og lite arbeidskrevende
- Ved å plante tett og velge planter med god dekkevne blir vedlikeholdsarbeidet også lettere.
- I starten av et urbant landbruksprosjekt er det klokt å starte enkelt og med en plan som krever minst mulig vedlikehold. Start lite og heller utvide senere, trinn for trinn, men det er viktig å ha en helhetlig plan. Gjenbruk av elementer er fint hvis mulig



FIGUR 25 LAGE EN PLANTEPLAN, TENK RIKTIG PLANTE PÅ RETT STED OG TA HENSYN TIL DE ULIKE KLIMATISKE FORHOLD. FOTO: TONJE BERGH

10.3.2 Bruk av planter for å oppnå ulike virkninger/inntrykk

Det kan også være lurt å tenke gjennom hvordan du kan bruke beplantningen til å oppnå ulike effekter og mål med det utvalgte område. Dette kan f.eks. være elementer som:

- **Estetisk uttrykk**
 - Hvis du tar hensyn til plantenes og de spiselige vekstenes ulike blomstringstid vil det estetiske uttrykket variere gjennom sesongen. Sansene våre får også ulike inntrykk i løpet av sesongen ettersom blomstringstiden varierer
- **Pollinerende insekter**
 - Med dagens klimaendringer, bruk av plantevernmidler og landbruksområder uten blomstrende vegetasjon er det en stor fare for at våre pollinerende insekter som humler og bier kan dø ut. Det er derfor viktig i et urbant landbruksprosjekt at det også plantes inn insektvennlige planter som sikrer jevn tilgang på mat for humler og bier spesielt, og pollinerende insekter generelt



FIGUR 26 MAT OG BOLIG FOR HUMLENE - GRESSLØK I FULL BLOMSTRING. FOTO: TONJE BERGH

- **Kombinerer pryd og nytte**

- Mange av sommerblomstene og staudene er spiselige. Noen smaker veldig godt, mens andre pynter opp og gir sommermaten, desserten eller sommerdrikken det lille ekstra. Hva med å lag et spiselig plantebed hvor både nytte- og prydverdien kombineres?
- Krydderurter forbinder vi mest med det spiselige, men mange av urtene har også flotte blomster som gjør seg godt i en sammenplantning med andre vekster



FIGUR 27 DEKORATIVT OG SPISELIG MED EN SAMMENPLANTNING AV GRESSLØK, KATTEMYNTE OG KNOLLBEGONIA. POTETER BLIR VAKRE MED SPISELIGE STEMORSBLOMSTER FOTO: TONJE BERGH

- **Flerårige planter**

- Fordelen med flerårige grønnsaker er plantene trenger lite vedlikehold, de er lite utsatt for sykdommer, kommer tidlig i gang på våren og er også sterke i veksten.
- Eksempler på flerårige grønnsaker kan være rabarbra, ramsløk, løpstikke, pepperrot, kvann, humle, ulike løk som prærieløk, seiersløk, luftløk, pipeløk og gressløk

- **Grønn innramming**

- Av og til kan det være nødvendig å lage en innramming/markering av dyrkningsområdet. I stedet for å bruke gjerder av ulike materialer er det både nyttig og vakkert med bær i hekken. Rips, solbær og svartsurbær (Aronia) er fine hekkbusker



FIGUR 28 RIPS OG SVARTSURBÆR KAN VÆRE GODE HEKKPLANTER TIL SKYDD FOR ULIKE DYRKNINGS AREALER. FOTO: TONJE BERGH

- **Bær- og frukthager- ta vare på gamle sorter**

- Opprette bær- og frukthager til allmenn benyttelse. Her kan man f.eks. legge vekt på å bruke norske plantegenetiske ressurser ved å velge gamle sorter av pære-, eple og plommetrær, rips-, solbær og stikkelsbærbusker
- Det er viktig å ta vare på våre genressurser tilpasset ulike lokale forhold. Genetisk mangfold handler om å være rustet til å møte endringer i temperatur, økt og hardere nedbør og vekstforhold

Sjekkliste

- Hva skal dyrkes?
- Hvilke krav stiller plantene
- Hva skal det dyrkes i?
- Jord på stedet eller i containere?
- Jord og jordkvalitet
- Behov for analyser
- Drenering
- Behov for vann, strøm og sanitære fasiliteter
- Jorddekking
- Behov for redskap
- Låsbart sted for oppbevaring av jord, gjødsel og redskap
- Sted for pakking og lagring av avlingen
- Omsetning av produktene?
- Fordelingsnøkkel
- Plass til sosialt samvær i all type vær
- Behov for innramming, avlåsning av arealer?
- Fremkommelighet



FIGUR 29 VIKTIG Å TENKE NØYE GJENNOM HVA SOM SKAL DYRKES OG HVILKE REDSKAP SOM TRENGS. FOTO: TONJE BERGH

10.3.3 Klimasoner

Norge er inndelt i 8 klimasoner (herdighetssoner) –altså soner med omtrent det samme klimaet, fra H1 til H8 (lune, varme steder på Sørlandet kan være H1). Planter og busker som selges i Norge er merket med klimasone for å gi en indikasjon på hvor vinterherdige plantene er. En plante med H8 kan i prinsippet plantes i alle soner. En plante med H4 kan plantes i sone H1 til og med H4

<https://www.hageselskapet.no/klimasonekart/>

For å få planter utviklet og utprøvd for norske klimaforhold kan du se etter planter merket med en E. www.eliteplanter.no

10.3.4 Vekstskifte

Plantene bør plantes i felt som viser hvordan vekstskifte kan praktiseres. Et vekstskifte handler om å rotere de ulike grønnsaker i plantebedet, slik at ikke den samme veksten er på samme sted år etter år. Noen planter kan gi sykdommer og problemer i jorden hvis de dyrkes på samme sted flere år etter hverandre. Nitrogenfikserende planter som belgvekster øker næringsinnholdet i jorda. Næringskrevende vekster trives godt året etter. Potetsetting – og opptaking gir dyp bearbeiding av jorda, og mulighet til å fjerne rotgras.

Rekkefølgen av plantene kan være:

1. år: belgvekster
2. år: kålvekster
3. år: potet
4. år. gulrot



FIGUR 24 VIKTIG MED VEKSTSKIFTE FOR Å HINDRE ULIKE SYKDOMMER OG GI GODE NÆRINGSFORHOLD. FOTO: TONJE BERGH

10.4 Gode drift- og vedlikeholdsrutiner

For å lykkes med å opprettholde dyrkningsprosjekt i byer vil driftsplanen være helt sentral. En side ved driften er **utplanting, vedlikehold** av plantefelt og **høsting** av frukt, bær og grønnsaker. Det må også finnes løsninger for oppal av småplanter til hagen, veksthus, plasttuneller el.

En annen side ved driften er involveringsstrategier, samarbeidsavtaler, arrangementer, salg, kursvirksomhet, økonomistyring, produkthåndtering, bestillingsrutiner mm.

Utarbeide en detaljert skjøtsel- og vedlikeholdsplan med tilhørende drift- og vedlikeholdsbudsjett.

Ved å utarbeide en skjøtelsesplan på forhånd, blir det lettere å beregne både tiltakene og kostnadene ved anlegget, slik at en kan danne seg et bilde av de totale utgiftene samt arbeidsinnsats.

- Skjøtselarbeider er arbeider som kan beregnes og forutsees på forhånd eksempelvis gjødsling, tynning, gressklipping osv
- Vedlikeholdsarbeider derimot, kan ikke planlegges på samme forutsigbarhet. Til tross for en god og langsiktig driftsplan, vil det alltid kunne oppstå uforutsatte ting som må løses. Det kan f.eks. være utskifting og supplering av planter, reparasjoner osv



FIGUR 30 VIKTIG Å LAGE EN GOD DRIFTSPLAN OG HA GODE VEDLIKEHOLDSRUTINER. FOTO: TONJE BERGH

10.4.1 Generelt vedlikehold

Vanning, lusing og gjødsling er arbeid som må utføres hele sesongen. Alt av rotgras bør være fjernet før såing og planting.

Om våren kan både jord og kasser tilføres kompostert materiale. Vi kan også tilføre pelletert hønsegjødsel som nitrogenilskudd for å få veksten raskt i gang. Dette gjelder særlig for næringskrevende vekster som kål. «Grønn Gjødsel» er en kombinasjon av hønsegjødsel og fiskeslam og finnes i pelletert og flytende form. God næringsbalanse i plantene er viktig for å få sterke og friske planter fra frø til ferdig plante og frem til høsting. Det kan være en fordel å dekke jorda med gressklipp og løv for å redusere fordamping og hindre ugras i å spire.

Jord

Jord kan skaffes fra entreprenører som har veianlegg og større utbygginger, men legg merke til at slik flytting av jord må meldes kommunen pga. faren for spredning av planteskadegjørerere. Det mest hensiktsmessige kan være å bruke jord fra utbyggingsområder. Det er lurt å ta jordprøver for å sjekke jordkvaliteten før du dyrker i jorden.

Ønsker du å kjøpe torvfri jord er det mange lokale avfallsanlegg som selger god og billig kompostbasert jord. Sjekk ut <http://www.kompostportalen.no/> for en full oversikt. Sabima har også satt opp en oversikt over hvor du kan finne god jord <https://www.sabima.no/far-kjopt-torvfri-jord/>

Gjødsling

- Jord med høy mikrobiell aktivitet, det vil si jord tilsatt kompost eller annet organisk materiale har motstandskraft mot smittestoffer og miljøgifter. Derfor gjødsler vi heller jorda en plantene
- Nitrogen, fosfor og kalium er viktige plantenæringsstoffer. All gjødsel i handelen er merket med innhold av dette. I tillegg oppgis også innholdet av mikronæringsstoffer. Planter i vekst trenger mye nitrogen, men mot slutten av sesongen må det gjødsles sparsomt for at plantene skal avslutte veksten
- Det finnes også flere bedrifter som selger biogjødsel på markedet i tillegg til kunstgjødsel

Vanning

- Jevn vanning er avgjørende for å få til produkter av god kvalitet. Planterøtter er lite tolerante for stillestående vann, med unntak av vannplanter. Lite vann fører til slappe planter, bitter smak og de blir lett angrepet av skadedyr og sopp
- Det beste er å vanne på morgenen eller kvelden da fordampningen er minst
- Det finnes mange gode selvanningssystemer. Dryppvanning til hver plante eller en svetteslange fungerer bra, det samme gjør også mange av de ulike selvanningspottene som du får kjøpt ute i planteutvalgene



FIGUR 31 TILGANG PÅ VANN OG VANNINGSSYSTEMER ER VIKTIG. FOTO TONJE BERGH

10.4.2 Kontakt med Mattilsynet

Ved salg av spiselige produkter må det tas kontakt med Mattilsynet. For å kunne selge grønnsaker er det tilstrekkelig at du er registrert hos Mattilsynet. Dersom avlingen skal bearbeide på en eller annen måte, stilles det større krav. Lokalene produktene bearbeides i skal være godkjente, og vannet av spesiell kvalitet.

10.4.3 Lagring

Det som ikke spises med én gang av frukt, bær og grønnsaker trenger oppbevaring eller konservering. Maten kan fryses, hermetiseres, tørkes og gjæres/fermenteres. Røtter er plantenes lagringsorgan og godt egnet til kjølig lagring. Hva er tilgjengelig av kjølelager? Jordkjeller?

Det kan være en fordel å samarbeide med kokker og kokkefaglige miljøer. De vet hvordan mat skal tilberedes, og det kan være en inspirasjon for kokker å delta i ulike urbane landbruksprosjekter.

10.4.4 Omsetning

- REKO-ringer
 - En REKO-ring er en enkel distribusjonsmodell for matvarer, og fungerer som en kontaktplattform mellom produsenter, mathåndverkere og forbrukere i nærområdet. Facebook brukes som bestillingskanal



FIGUR 32 RIKTIG OPPBEVARING OG GODE OMSETNINGSKANALER ER VIKTIG FOR DEN LOKALE PRODUKSJONEN. FOTO: TONJE BERGH

- Uavhengig dagligvare
 - Direktekjøp fra produsent som omsettes til forbruker gjennom butikker, abonnementsordninger og/eller netthandel
- Kooperativer
 - Forbruker-eide kooperativer som handler direkte fra produsent
- Grossister
 - Kjedeuavhengige grossister som satser på økologiske varer f.eks. <http://www.okompaniet.no/om-oss/hvem-er-oko-kompaniet>
- Hjemmesalg / eget utsalg

10.5 Etablere gode bestillingsrutiner

Brukerne kan kjøpe småplanter fra norske gartnerier istedenfor for å så selv. Dette sparer tid og ressurser, samtidig som man støtter opp om lokale gartneribedrifter. Det er viktig å lage gode bestillingsrutiner, slik at produsentene kan planlegge i god tid og at man dermed sikrer norskproduserte planter og unngår hastebestillinger fra utenlandske leverandører.

Planlegging av sesongen starter gjerne høsten/vinteren før dyrkingen starter

Her er eksempler på steder som selger frø og planter:

- Norsk genressurssenter
- Kvann- Kunnskap og vern av nytteplanter i Norge/Norwegian seed savers
- Solhatt
- E plant Norge
- Stauder.net
- Efferus Veksthus
- LOG (yrkesdyrkere)
- Norgro (Yrkesdyrkere)
- Vekstmiljø (Yrkesdyrkere)
- Felleskjøpet
- Det Norske hageselskap lokale Hagelag
- Hagesentre

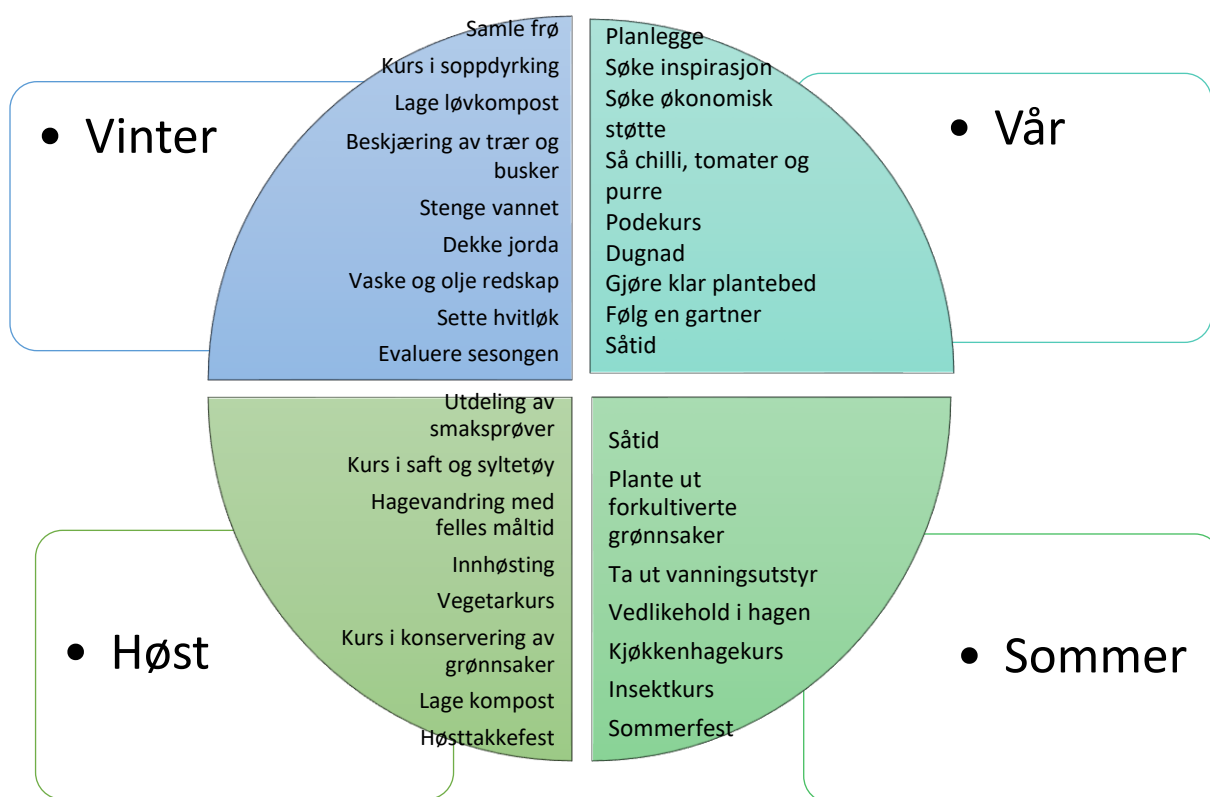


FIGUR 33 VED Å KJØPE SMÅPLANTER FRA NORSKE GARTNERIER ISTEDEFOR FOR Å SÅ SELV STØTTER MAN OPP OM LOKALE GARTNERIBEDRIFTER. FOTO: TONJE BERGH

10.6 Milepælsplan og/eller årshjul

For å finne rytmen og sikre framdriften i prosjektet og dele opp veien fram til målet er det en god investering i å sette milepæler opp i en milepælsplan. Her kan det også være en god ide å utarbeide et årshjul for det er mye som skal gjøres av praktisk arbeid i sesongen, fra utplanting på våren til innhøsting utover høsten. Det er viktig å sørge for nok arbeidskraft og riktig prioritering av tid gjennom sesongen. Sen høst og vinter er tid for oppsummering, kursvirksomhet og planlegging av ny sesong, og husk på at sesongen ikke er like lang i hele landet.

Eksempel på hvordan et årshjul kan se ut:



FIGUR 34 SLIK KAN ET ÅRSHJUL FREMSTILLES. KILDE: OPPGAVEN FRA ORD TIL JORD TIL KONGENS BORD

10.7 Plan for kommunikasjon

Det bør utarbeides en helhetlig kommunikasjonsplan for prosjektet.

- Hvilke informasjon og eller opplysninger trengs?
- Fra hvilke kilder hentes informasjon, og hvordan samles den inn?
- Når skal informasjonen brukes og i hvor?

- Bruke SWOT- analysen som et verktøy for å planlegge en kommunikasjonsstrategi
- Arrangere ulike aktiviteter og skape møteplasser med ulike presentasjoner, demonstrasjoner ol
- Midlertidige installasjoner (PopUp) for å markere spesielle ting som knyttes til urbant landbruk
- For å vise hva man kan lære av og i for området kan det lages små skilt med QR koder til egen app. I dette kan det legges inn informasjon om plantene, ulike sesonger, hva som er spiselig, oppskrifter, info om historiske parker, hvordan ta jordprøver osv. Digitale løsninger kan være med på å gi mer kunnskap og informasjon til allmennheten
- Oppsøkende virksomhet, digitale løsninger, stands og utstillinger, visualiseringsverktøy, bruk av media, nyhetsbrev, trykksaker, workshop og verkstedarbeid er eksempler på åpne og inkluderende arenaer som kan egne seg til urbane landbruksprosjekter

Kommunikasjon kan være et sentralt styringsverktøy og et virkemiddel for å nå målgruppene. Kommunikasjonen kan tilpasses målgruppene med bruk av hensiktsmessige kanaler og møteplasser



FIGUR 35 Å KOMMUNISERE DE ULIKE DYRKNINGSPROSJEKTENE UT TIL BEFOLKNINGEN ER VIKTIG. FOTO: TONJE BERGH

11 Vedlegg

Vedlegg 1 Referanser og kilder

Urbant landbruk, Regeringen.no <https://www.regjeringen.no/no/aktuelt/strategi-for-urbant-landbruk/id2667619/>

Konferanse om Urbant Landbruk 18. november 2019 i regi av Landbruks- og matdepartementet <https://www.regjeringen.no/no/aktuelt/ny-side5/id2677864/>

Grønn Galla 2019, 14-15 november 2019, arrangert av FAGUS

Studietur til Sverige om urbant landbruk i regi av FM-nettverket urbant landbruk <https://www.fylkesmannen.no/vestland/landbruk-og-mat/okologisk-landbruk/studietur-urbant-landbruk-23.-24.-oktober/>

Spirende Oslo, Oslo kommune Byrådet <https://www.oslo.kommune.no/natur-kultur-og-fritid/urbant-landbruk/om-spirende-oslo/#gref>

Seminarer om Urbant landbruk i regi av NMBU <https://www.nmbu.no/fakultet/biovit/forskning/store-forskningsprosjekt/urbant-landbruk/arrangementer/tidligere-arrangementer>

Etter- og videreutdanning kurset: «Urbant landbruk: en verktøykasse for jordbruk i byen»

Oppgaven «Fra ord til jord til kongens bord» skrevet av den tverrfaglige gruppen: Landskapsarkitektene Ingerid Heggelund (Larvik kommune) og Sigrid Stokke (Asplan Viak AS) og planteviterne Kari Mette Holm (Fylkesmannen i Vestfold og Telemark) og Tonje Bergh (Plantmania AS) <https://d21dbafykfdck9.cloudfront.net/1593766828/publikasjon-fra-ord-til-jord-til-kongens-bord.pdf>

Gallis, H. (2015) Dyrk byen

FNs bærekraftsmål <https://www.fn.no/om-fn/fns-baerekraftsmaal>

Urban Agriculture Strategy - City of London <https://www.london.ca/business/Planning-Development/current-topics/Pages/Urban-Ag-Strategy.aspx>

Urbant landbruk arbeidsmøte Drammen 28. november 2019, arrangert av Drammen kommune