

«MottakerNavn»
«Adresse»
«PostNr» «PostSted»
«Kontakt»

Trondheim, 08.04.2022

Deres ref.:
«REF»

Vår ref. (bes oppgitt ved svar):
2018/3829

Saksbehandler:
Line-Kristin Larsen

Kommentarer til Statsforvalters forslag til nasjonalpark i Østmarka

Innledning

Vi viser til Statsforvalteren i Oslo og Vikens høringsforslag om opprettelse av nasjonalpark i Østmarka mottatt til faglig gjennomgang her 20.12.2021. I Klima- og miljødepartementets (KLD) supplerende tildelingsbrev til Miljødirektoratet av 14.11.2019 sies det at forslaget til verneplan for Østmarka skal forelegges KLD før forslaget sendes på høring.

Statsforvalteren har i sitt arbeid med verneforslaget definert et utredningsområde som i all hovedsak omfatter arealer eid av Oslo og Nordre Follo kommuner i kommunene Oslo, Nordre Follo og Enebakk. I tillegg inngår arealer i Lørenskog og Rælingen kommuner i dagens Østmarka naturreservat.

Statsforvalterens utkast til verneforslag er vedlagt og er klart for gjennomgang på det nivå KLD ønsker. Vi har likevel lagt til grunn at KLD skal forelegges høringsutkastet for en overordnet vurdering av avgrensning, verneformer og restriksjonsnivå, og at KLD ikke vil gjøre en fullstendig naturfaglig og juridisk gjennomgang av verneforslaget før høring. I dette brevet har vi kommentert noen viktige elementer i verneforslaget, men våre kommentarer er ikke å regne som en fullstendig faglig gjennomgang av verneplanforslaget. Etter at vi har mottatt tilbakemeldinger fra KLD, legger vi opp til at departementets tilbakemeldinger og våre kommentarer sendes Statsforvalteren som en samlet tilbakemelding før et verneforslag kan sendes på høring. Våre merknader til høringsutkastet følger under.

Oppdrag fra KLD til Miljødirektoratet

Klima og miljødepartementet ga i november 2019 Miljødirektoratet oppdrag om å utarbeide et høringsforslag til verneplan med sikte på å etablere en nasjonalpark i Østmarka, med følgende forutsetninger:

- Vern av skog på privat grunn skal skje gjennom frivillig vern, også ved eventuelt vern etter markaloven
- Veiene til Vangen og Raudsjøen, samt demningene til Raudsjøen, Mosjøen og Børtervann opprettholdes.
- Hvilke inngrep som kan omfattes av en nasjonalpark, hvilke som må bli liggende utenfor og hvilke som eventuelt bør fjernes, vurderes i verneplanprosessen

- Det skal utredes flere alternativer med ulik størrelse på området som kan vernes, og med ulik kombinasjon av vernekategorier i naturmangfoldloven og §11 i markaloven.

Det ble forutsatt at et vern i Østmarka ivaretar naturverdiene, samtidig som området fortsatt skal være et av hovedstadens viktige friluftsområder. Det skal derfor legges til grunn at bruk og drift av hytter og serveringssteder i Østmarka skal videreføres.

I oppdragsbrevet bemerker KLD at flere av inngrepene i Østmarka ikke er forenlig med lovens vilkår for opprettelse av nasjonalpark, men presiserer at det likevel er hjemmel til å opprette nasjonalpark i områder med noe innslag av inngrep, for eksempel i utkanten av området. Det avgjørende er om området i sin helhet fremstår som om det i det vesentlige er uberørt av tyngre tekniske inngrep. Størrelsen på en framtidig nasjonalpark vil avhenge av hvilke inngrep som vurderes å ikke kunne inngå i en nasjonalpark.

Dersom det viser seg nødvendig å tilbakeføre enkelte inngrep, skal håndteringen av dette, deriblant kostnadene, konkretiseres så tidlig som mulig.

Oppdrag fra Miljødirektoratet til Statsforvalteren i Oslo og Viken

Etter gjeldende retningslinjer for utarbeidelse av verneplanforslag ble daværende Fylkesmannen i Oslo og Viken i brev av 19.02.2020 bedt om å utarbeide et høringsforslag. I vårt oppdragsbrev videreføres KLDs forutsetninger for utarbeidelsen av høringsforslag til verneplan med sikte på opprettelse av en nasjonalpark i Østmarka.

I tillegg ba vi Statsforvalteren om å legge til rette for en åpen og inkluderende saksbehandling som sikrer at verneforslaget blir utredet i tråd med de krav som er fastsatt i utredningsinstruksen.

I oppdragsbrevet til Statsforvalteren nevnes konkret hvilke inngrep som vurderes å ikke være forenlig med lovens vilkår for opprettelse av nasjonalpark; dette gjelder blant annet veier, regulerte vann og kraftlinjer.

Vi ba Statsforvalteren påse at saken gjennom verneplanprosessen blir så godt opplyst som mulig. Det må sikres et tilstrekkelig kunnskapsgrunnlag for å vurdere om de formelle kravene til vern som nasjonalpark og evt. andre verneformer ved ulike avgrensingsforslag er oppfylt. Følgende punktliste som angir hva som vil være sentralt for slike vurderinger er tatt inn i oppdragsbrevet til Statsforvalteren:

- Verneverdig natur. Vi legger til grunn at det her allerede eksisterer et godt kunnskapsgrunnlag, men at det må vurderes om det er behov for å supplere kunnskap om naturverdier gjennom tilleggskartlegginger eller oppgraderinger av naturtypekartlegging innenfor området
- Kartfestet oversikt over verneverdige kulturminner
- Inngrepsstatus. Det er ønskelig med kartfestet oversikt over alle tekniske inngrep og naturinngrep som veier, kraftlinjer, demninger, bygninger, ryddede skiløypetraseer, hogstfelt, grøftinger mv.
- Brukerinteresser og eksisterende bruk
- Eiendomsforhold
- En vurdering av tiltak for tilbakeføring av inngrep.

Verneprosess fram til nå

Statsforvalteren i Oslo og Viken opprettet tidlig i 2020 både en prosjektgruppe og en styringsgruppe for arbeidet. Prosjektgruppa består av saksbehandlere og styringsgruppa av ledere i klima- og miljøvernavdelingen og landbruksavdelingen. Det ble i tillegg opprettet en ekstern referansegruppe med medlemmer fra de fem kommunene rundt Østmarka (Rælingen, Lørenskog, Oslo (Oslo også i kraft av fylkeskommune), Nordre Follo og Enebakk kommuner) samt Viken fylkeskommune.

Statsforvalteren har siden igangsettelsen av verneprosessen hatt en rekke møter med lag og foreninger knyttet til ulike brukerinteresser inkl. idrett, friluftsliv og næring.

Formell oppstart av verneprosessen ble sendt ut 9. oktober 2020 og frist for innspill satt til 15. desember 2020. I forbindelse med oppstartsmeldingen ble det arrangert flere åpne, digitale møter gjennom møteplattformen Teams. Det kom inn 59 innspill til oppstartsmeldingen. Disse er oppsummert i verneforslaget.

For å både kunne orientere om verneprosessen og for å kunne samle og dele relevant informasjon ble det opprettet en egen prosjektside på statsforvalteren.no/ostmarka. Her ligger blant annet informasjon om og status for prosessen, kart, innkomne merknader og fagrapporter mv.

Statsforvalteren i Oslo og Viken har gjennomført en god og inkluderende prosess, og har lagt meget godt til rette for at alle som vil bli berørt av verneforslaget får anledning til å delta i prosessen.

Kunnskapsgrunnlaget

Det har blitt hentet inn en rekke eksterne fagrapporter som skal gi innsikt i de ulike temaene som er relevant for verneplanen:

- **Naturverdier:** Bendiksen, E, Bakkestuen, V., Brandrud, T.E., Framstad, E., Jacobsen, R.M., Nordén, B. & Odden, J. 2021. *Naturverdier i Østmarka. Vurdering av Østmarkas naturverdier i henhold til naturmangfoldlovens krav til nasjonalpark*. NINA Rapport 1945.
- **Bruk, brukerinteresser og inngrep:** Krange, O., Figari, H., Gundersen, V., Bendiksen, E., Venter, Z. 2021. *Bruk og vern i Østmarka*. NINA Rapport 2016.
- **Kulturminner:** Byantikvaren i Oslo og Viken fylkeskommune 2021. *Fagrapport for kulturminner og kulturmiljø i forbindelse med verneplanarbeidet i Østmarka*.
- **Samfunnsøkonomi:** Kristin Magnussen, Vegard Gundersen, David N. Barton og Ståle Navrud 2021. *Overordnet samfunnsøkonomisk vurdering av å etablere nasjonalpark i deler av Østmarka*. Menon-publikasjon 80/2021

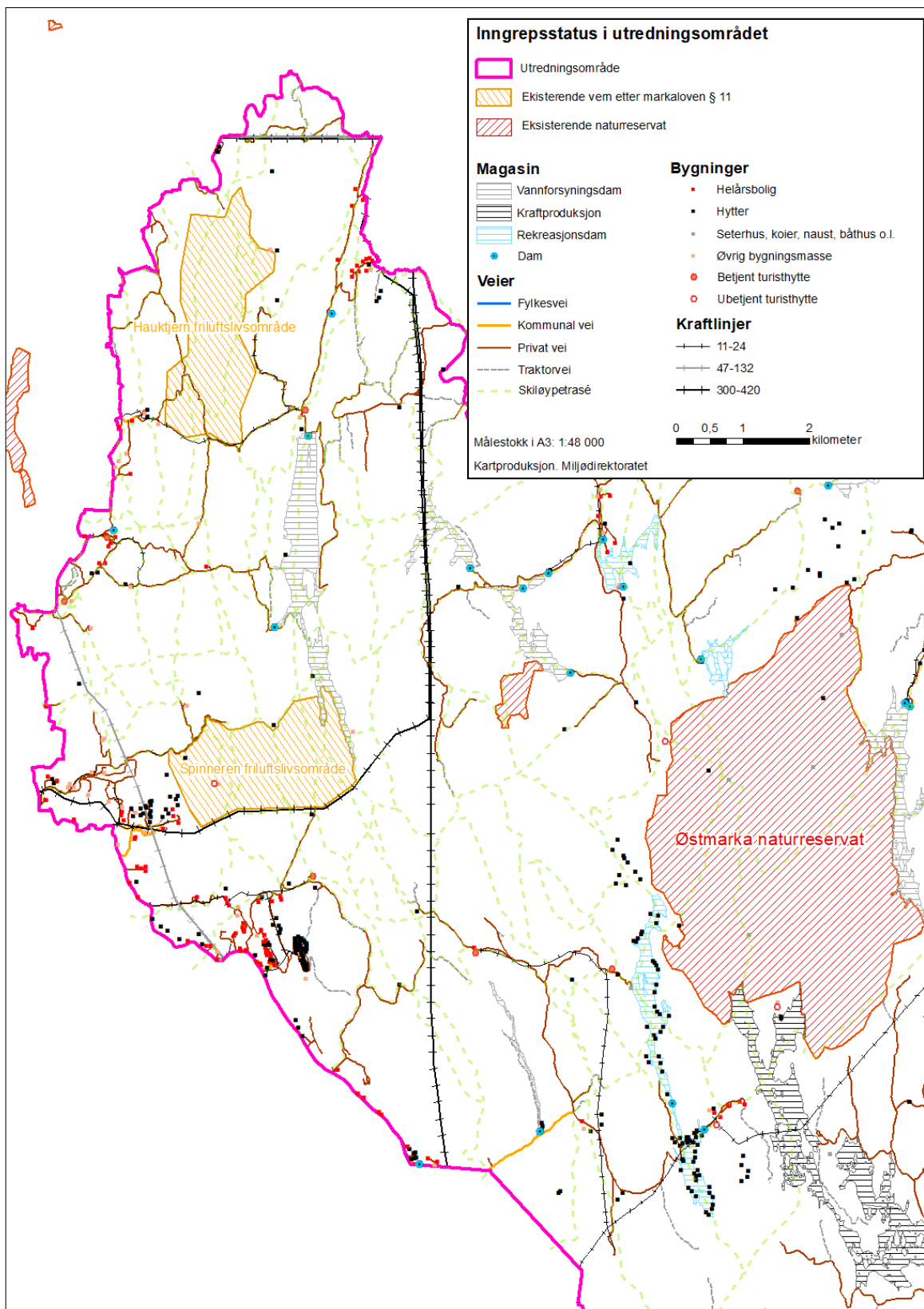
Våre merknader til kunnskapsgrunnlaget

Statsforvalteren har sørget for et bredt og relevant kunnskapsgrunnlag.

Synliggjøring av samlet inngrepsstatus er svært viktig for bl.a. å kunne vurdere hensiktsmessig avgrensning og valg av verneform, og vi har noen merknader til oversikten over infrastruktur og inngrep i området; figur 5 i høringsutkastet.

Veier og kraftlinjer framgår ikke tydelig av dette kartet og regulerte vann skilles ikke fra oppdemte vann uten regulering. Gammel kulturmark er vist, men regnes ikke som et inngrep i denne sammenhengen, og bør tas ut av et oversiktskart over inngrep.

Inngrep som må være med i et slikt kart er veier, oppdemte og regulerte vann, bygninger, serveringshytter, kraftledninger, m.m. Det er også nyttig for utredningen at inngrepenes størrelse differensieres i kartet. Vi har utarbeidet et supplerende kart; se figur 1 (dette dekker det utredningsområdet som ble benyttet før oppdraget om å igangsette verneprosess ble gitt).



Figur 1. Oversikt over inngrep i Østmarka (opprinnelig utredningsområde)

Avgrensning

Oppdragsbrevet fra KLD viser til at det skal utredes flere alternativer med ulik kombinasjon av vernekategorier i naturmangfoldloven og § 11 i markaloven. Vi foreslår at tre ulike forslag sendes på høring:

- Statsforvalterens primære forslag med noen justeringer
- Statsforvalterens sekundære forslag med noen justeringer
- Et forslag fra Miljødirektoratet

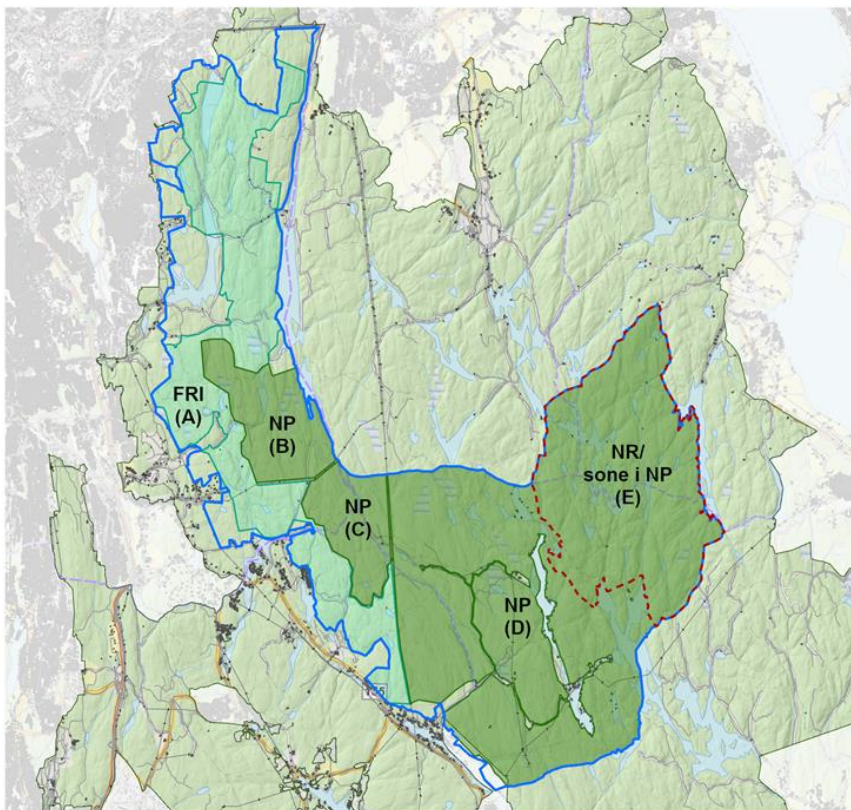
Vi vil i det følgende redegjøre for, og kommentere disse forslagene nærmere.

Statsforvalterens forslag og anbefaling i høringsforlaget

Statsforvalteren har foreslått to alternative verneforslag med ulik geografisk avgrensning.

Statsforvalterens primære forslag - alternativ 1

Primærforslaget (figur 2) innebærer opprettelse av en nasjonalpark med tre delområder som ligger inntil hverandre, og et større område for friluftslivsformål etter markaloven § 11 i vest og nord. De tre delområdene i nasjonalparkforslaget er adskilt av to kraftlinjetraseer. Forslaget til nasjonalpark i dette alternativet har et samlet areal på 54,6 km². Arealet som foreslås vernet etter markaloven omfatter 19 km², inkl. de to områdene som allerede er vernet etter denne bestemmelsen. Statsforvalteren anbefaler dette som beste løsning for langsiktig ivaretagelse og videreutvikling av natur- og opplevelsesverdiene i området, og mener dette vil også gi den beste samfunnsøkonomiske effekten av vernet. Naturkvaliteter i utredningsområdet er godt beskrevet i høringsforslagets kapittel 4.2.2. Vi kan trekke frem at områdene med de høyeste naturkvalitetene ligger i vestre deler av utredningsområdet. Her finner man de mest næringsrike delene av Østmarka og her finnes en relativt høy andel gammelskog. Deler av området har også innslag av kalkskog og edelløvsskog. Delområdene B og C ligger i disse vestre områdene og har høye naturkvaliteter. Naturkvalitetene er blant årsakene til at Statsforvalteren foreslår en nasjonalpark som omfatter disse arealene, men der inngrepene i området får som konsekvens et nasjonalparkforslag delt i tre deler. Delområde D er karakterisert av fattige vegetasjonstyper. Store deler av arealet er påvirket av nyere tids flatehogst. Det er en lav andel gammelskog sammenlignet med andre deler av Østmarka, men arealer med naturskogspreg finnes i små områder. Arealet regnes som et enstjernens område i henhold til Miljødirektoratets metodikk for skogvernregistreringer.



Figur 2. Statsforvalterens primærforslag.

Markalovens virkeområde fremkommer i bakgrunnen, område for friluftslivsvern i lys grønt (FRI) og område med mulig nasjonalpark i mørk grønt (NP). Den stiplede røde linjen viser eksisterende Østmarka naturreservat (NR). Utredningsområdet er vist med blå strek.

Våre merknader til Statsforvalterens primærforslag

En sentral målsetting ved opprettelse av nasjonalparker er å sikre større naturområder og økosystemer mot tyngre tekniske naturinngrep. Størrelse på inngrep, type inngrep og omfang er ikke tydelig avgrenset i forarbeidene til lovens § 35, men det er bl.a. vist til de vurderingene som gjøres for "inngrepssvære områder" og at det må gjøres en vurdering av om området i sin helhet fremstår som i det vesentlige uberørt av tekniske inngrep. Vi legger til grunn at gjeldende forvaltningspraksis i all hovedsak skal videreføres.

Statsforvalterens forslag er etter vår oppfatning avgrenset på en slik måte at inngrepssituasjonen i deler av området blir for dominerende. Dette gjelder den samlede virkningen av ulike inngrep slik som regulerte og oppdemte vann, kraftlinjer og veier. Både forarbeidene til loven og forvaltningspraksis viser at slike inngrep normalt ikke tas med i nasjonalparker. Veiene er grenset ut i primærforslaget, men bare slik at selve veilegget er tatt ut av nasjonalparken. Veiene blir i praksis liggende sentralt i verneområdet.

Det kan isolert sett være hjemmel til å opprette en nasjonalpark som består av tre delområder. En tredelt nasjonalpark inndelt etter store kraftledninger er etter vårt syn lite ønskelig. Kraftledninger og ryddegater forringer etter vår oppfatning opplevelsen av området og virker inn på den samlede og helhetlige vurdering av inngrepssituasjonen. En slik oppstykket nasjonalpark vil i tillegg gi et uheldig signal om hva som kan aksepteres av inngrep innenfor en nasjonalpark.

Vi ønsker generelt at det ikke legges press på nasjonalparkinstituttet ved at det aksepteres større forekomster av tekniske inngrep innenfor nasjonalparkgrensene enn det som har vært praksis frem til nå. En lavere terskel for å ta inn eksisterende inngrep vil utvilsomt kunne medføre økt og uheldig press på forvaltningen av nasjonalparker.

Miljødirektoratet mener at man skal være varsom med å strekke grensene for nasjonalparkhjemmelen, spesielt i tilfeller der det finnes fullgode alternativer for sikring av verneverdiene på de aktuelle arealene.

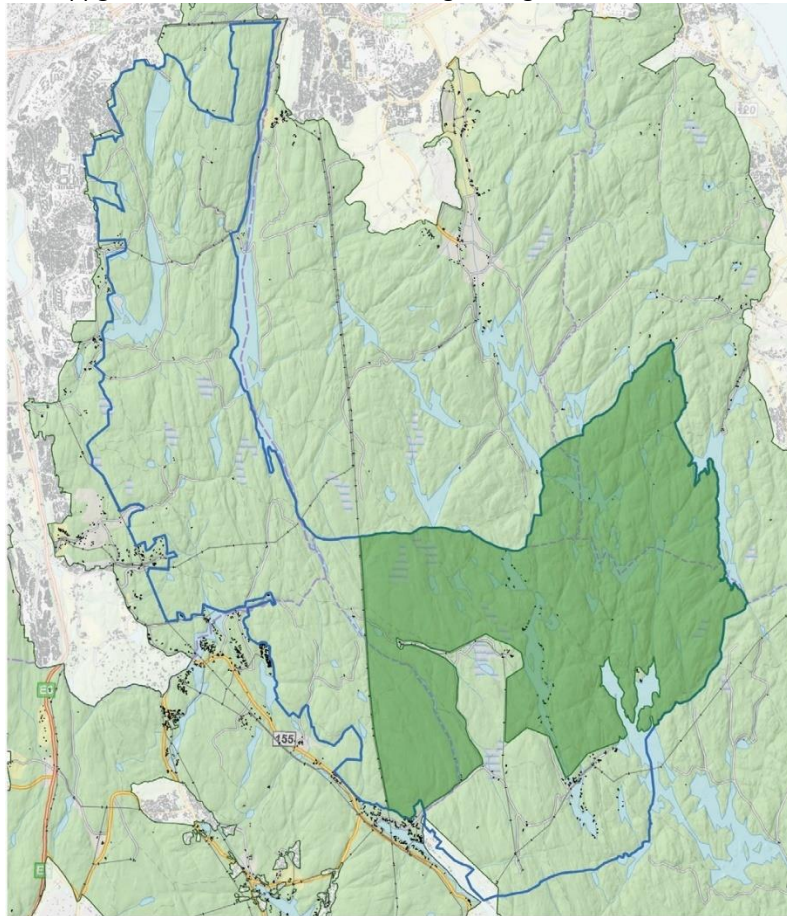
Vi synes likevel forslaget kan sendes på høring som ett av flere alternativer, men med følgende endringer:

- Børtervanna er regulerte vann som benyttes til kraftproduksjon, og må grenses ut av verneforslaget.
- Mosjøen og Raudsjøen er foreslått tatt ut av nasjonalparken i Statsforvalteren sitt forslag på grunnlag av hyttebebyggelsen i dette området. Hyttene er av små og med enkel standard uten øvrige tekniske inngrep i tilknytning til dem. Mosjøen er oppdemmet, men er ikke regulert. Vi mener derfor at Mosjøen og hyttene rundt kan inngå i høringsforslaget. Vi vil be Statsforvalteren vurdere om Raudsjøen på samme grunnlag kan inkluderes i nasjonalparken.
- Det henvises til sone A og sone B i forslag til forskrifter, disse sonene må avgrenses og merkes med navn i kartet.

Statsforvalterens sekundære alternativ

Dette alternativet (figur 3) innebærer opprettelse av en nasjonalpark med et areal på 34 km² øst for 300 kV-kraftledningen som deler utredningsområdet.

I forslaget til høringsdokument beskriver Statsforvalteren det sekundære høringsalternativet som et alternativ der man i større grad tar hensyn til inngrepsituasjonen, men som konsekvens også grenser ut områder med store naturfaglige kvaliteter som ligger i delområde B og C og sør for nasjonalparkforslaget i dette alternativet. Statsforvalteren mener vern av det omkringliggende arealet er mest aktuelt etter markaloven §11, men det er ikke oppgitt arealmål eller foretatt en avgrensning som viser vern etter markaloven for sekundæralternativet.



Figur 3. Statsforvalterens sekundære forslag for avgrensning av nasjonalpark.

Våre merknader til Statsforvalterens sekundære forslag

Alternativet grenser ut inngrep i større grad enn alternativ 1 og er slik sett mer forenelig med nasjonalparkhjemmelen. Vi mener det kan være mulig å inkludere mer vern etter naturmangfoldloven i alternativet.

En del av oppdraget er å vurdere alternative verneformer i tilgrensende arealer til en mulig nasjonalpark og som alternativer til nasjonalpark. For å belyse mulighetene som finnes for vern i utredningsområdet, anbefaler vi at høringsutkastet bør utrede muligheter, fordeler og ulemper ved ulike alternativer med ulik kombinasjon av vernekategorier i naturmangfoldloven og § 11 i markaloven. Vi anser naturreservat som den mest aktuelle alternative verneformen i naturmangfoldloven.

Naturreservat som alternativ er lite omtalt i høringsforslaget og er ikke foreslått som alternativ i forslaget på grunn av hensyn til friluftslivet. Miljødirektoratet mener at naturreservat kan være et godt alternativ for vern av natur i utredningsområdet. Vern som naturreservat vil gi et tilsvarende godt juridisk vern sammenlignet med nasjonalpark. Det vil også gjøre det enklere å verne areal delt av inngrep som sammenhengende områder uten å komme i konflikt med forvaltningspraksis eller hjemmelsgrunnlaget. For naturreservat stilles det ikke spesifikke krav til størrelse eller fravær av inngrep, slik at også veier og kraftlinjer kan inngå i verneområdet.

I motsetning til hva som gjelder i nasjonalparker kan friluftsliv ikke være del av formålsbestemmelsen i et naturreservat. Samtidig vil vern som naturreservat også ivareta hensynet til opplevelsesverdiene, uten at det fremgår direkte av forskriftene og formålsbestemmelsen. Naturverdiene som er grunnlag for opplevelsesverdiene sikres i like stor grad mot negativ påvirkning. Verneformen vil få liten betydning for aktuell bruk av området til tradisjonelt friluftsliv, da restriksjonsnivået for denne aktiviteten i et naturreservat i stor grad er sammenfallende med restriksjonsnivået i en nasjonalpark.

Statsforvalters sekundære alternativ justert med naturreservat - Alternativ 2

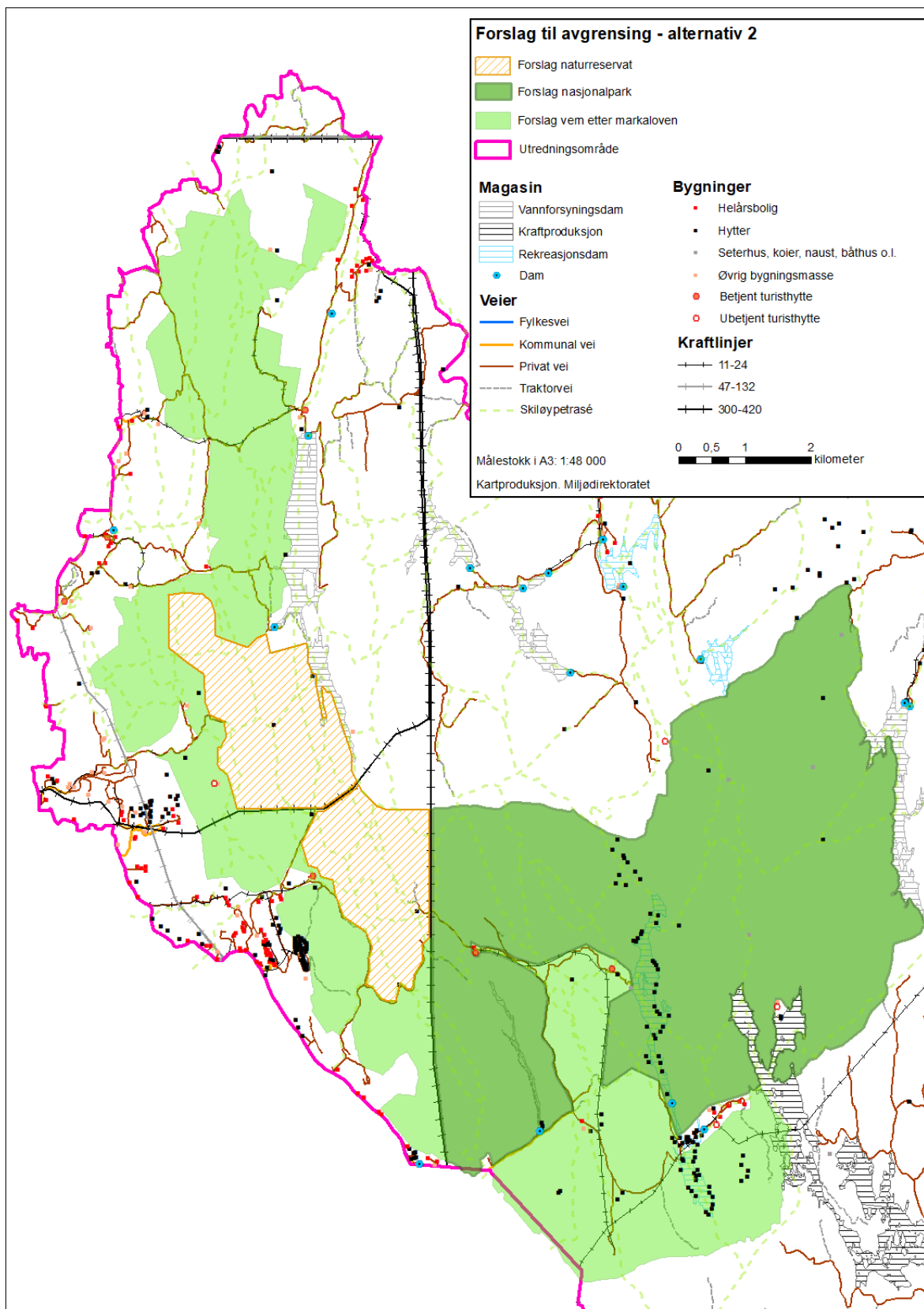
For å sikre verneverdiene i delområde B og C (jf. omtalen av dette over) etter naturmangfoldloven, foreslår vi et tillegg til Statsforvalterens sekundære forslag der det opprettes en nasjonalpark øst for den store kraftlinja og et naturreservat som dekker delområde B og C.

Størrelse på nasjonalparken blir i dette alternativet 34 km² og størrelsen på naturreservatet som dekker delområde B og C blir 8,8 km².

Omkringliggende areal som er aktuelt for vern med hjemmel i markaloven § 11 må avgrenses nærmere av Statsforvalteren før det eventuelt inngår i høringsforslaget. Vest for kraftlinja legger vi til grunn Statsforvalterens avgrensning av et vern etter markalovens §11, mens det må tas konkret stilling til avgrensingen i sør. Statsforvalteren mener dette arealet vil være mest aktuelt som vern med hjemmel i markaloven § 11, og vi har derfor lagt inn det i som forslag i alternativ 2.

Område B og C inneholder viktige verneverdier som etter dette alternativet ikke vil inngå i nasjonalparkforslaget. Vi mener arealene som er foreslått vernet som nasjonalpark, oppfyller kravene til denne verneformen.

Kartet over alternativ 2 i figur 4 skisserer forslaget, men er ikke ferdig detaljert og må ferdigstilles med nærmere avgrensning av verneformene, avmerking av soner m.m. før det evt. sendes på høring som endelig forslag.



Figur 4. Alternativ 2 - Nasjonalpark kombinert med naturreservat

Øvrig alternativ til vern – alternativ 3

Alternativ 3. Utvidelse av Østmarka naturreservat

Oppdraget fra KLD presiserer at det skal vurderes aktuelle alternativer til et vern som nasjonalpark:

"Det skal utredes flere alternativer med ulik størrelse på området som kan vernes, og med ulik kombinasjon av vernekategorier i naturmangfoldloven og § 11 i markaloven" og "I verneplanprosessen skal det også vurderes om det er hensiktsmessig å benytte andre verneformer i stedet for, eller kombinert med nasjonalpark. Dersom dette viser seg hensiktsmessig, skal dette framkomme som alternative forslag i høringsutkastet".

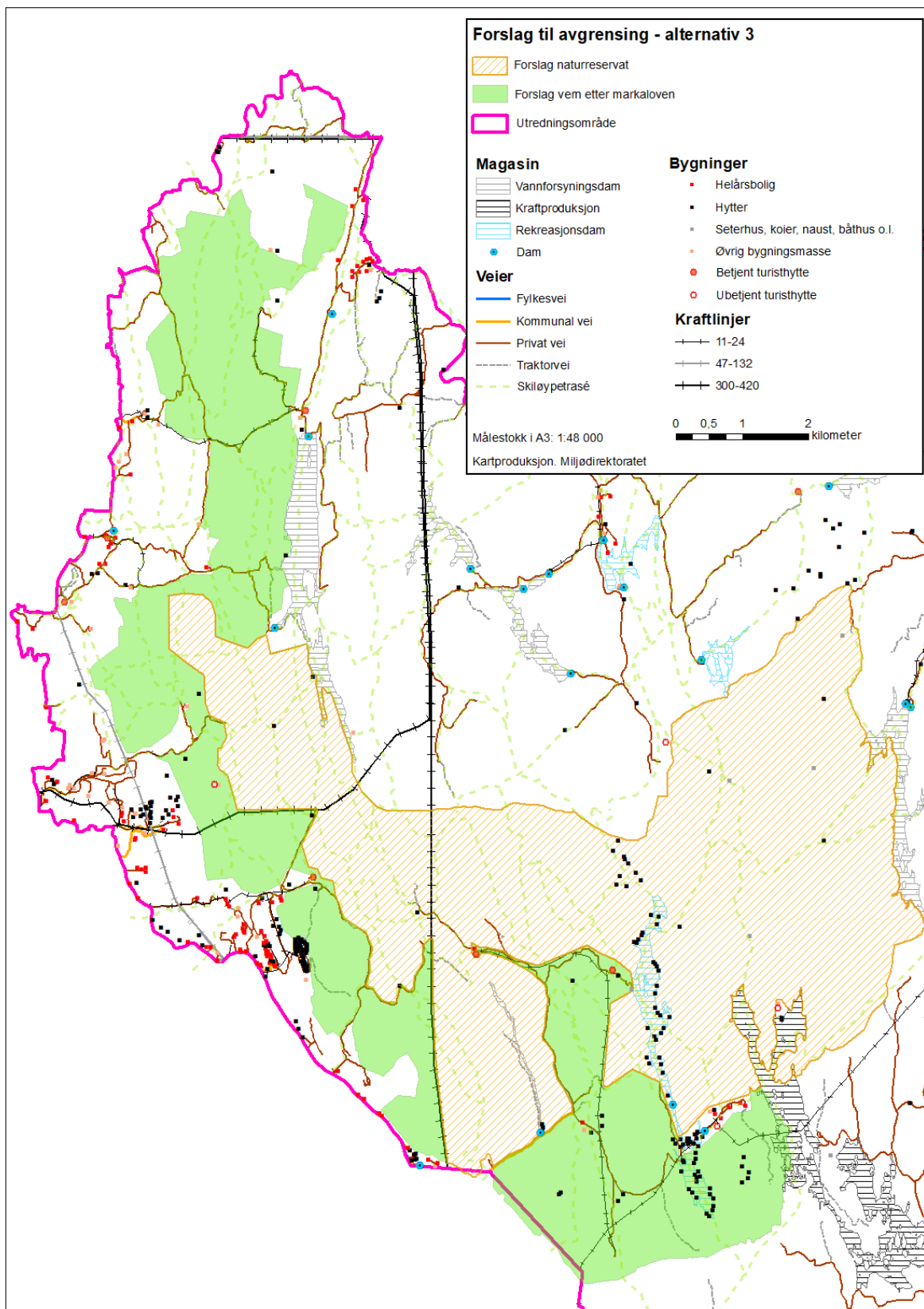
For å belyse mulighetene som finnes for å verne areal i utredningsområdet foreslår vi at det høres et tredje alternativ der det eksisterende Østmarka naturreservat utvides og også omfatter arealet som foreslås som nasjonalpark og naturreservat i alternativ 2, forslaget er presentert i kartfigur 5. Arealet kan høres som ett verneområde.

Det vises til omtalen av naturreservat som verneform under våre merknader til Statsforvalters sekundære forslag foran.

Omkringliggende areal som er aktuelt for vern med hjemmel i markaloven § 11 må avgrensnes nærmere av Statsforvalteren før det eventuelt inngår i høringsforsendelsen. Vest for kraftlinja følger avgrensning av denne verneformen Statsforvalterens primærforslag. I arealet sør for naturreservatet, øst for kraftlinja, ligger arealet som er tatt ut av nasjonalparken i Statsforvalterens sekundære forslag. Statsforvalteren mener dette arealet vil være mest aktuelt som vern med hjemmel i markaloven § 11, og vi har derfor lagt inn det i som forslag i alternativ 3.

Arealet av naturreservatet foreslått i alternativ 3 utgjør totalt 43.2 km², og arealet til vern med hjemmel i markaloven § 11 er 30,5 km².

Kartet over alternativ 3 i figur 5 skisserer forslaget, men er ikke ferdig detaljert og må ferdigstilles med nærmere avgrensning av verneformene, avmerking av soner m.m. før det sendes på høring som endelig forslag.



Figur 5. Alternativ 3 - utvidelse av Østmarka naturreservat

Forskrifter/restriksjonsnivå

Statsforvalteren har lagt frem forslag til verneforskrifter for nasjonalpark og vern etter markaloven § 11.

Detaljerte merknader til de enkelte forslagene vil bli oversendt Statsforvalteren på vanlig måte.

Vi har ingen vesentlige forslag til endringer i forskriften etter markaloven. Så langt vi kan se er forslaget tilnærmet lik andre forskrifter etter lovens § 11. Når det gjelder forslaget til nasjonalpark bør bl.a. følgende endringer gjøres:

- Målsettingen om å "videreutvikle" et større skogområde bør tas ut av verneformålet. En slik målsetting passer bedre for verneformen naturreservat.
- Hvis det skal henvises til soner i verneforskriftene, må all sonering vises på vernekartet.
- Bestemmelser om drift, vedlikehold og oppgradering mv av energi- og kraftanlegg skal følge de standardbestemmelser som tidligere er avklart med OED.
- Henvisninger til forvaltningsplan i forskriftsbestemmelser skal generelt unngås. Retningslinjer i forvaltningsplaner skal ikke inneholde forskriftsbestemmelser.
- Miljødirektoratets fullmakter til å vedta forskrifter for dyrelivet (§5 siste ledd) og ferdselsrestriksjoner (§7 siste ledd) bør utgå.
- Eventuelle begrensinger på bruk av sykkel utenfor eksisterende naturreservat skal avmerkes i vernekartet, ev merkes på særskilt temakart som vedtas samtidig med verneforslaget. Alle begrensninger på sykling skal begrunnes ut fra naturfaglige forhold.
- Veger og traseer som kan benyttes med el-sykkel skal avmerkes på vernekartet, ev særskilt temakart som vedtas samtidig med verneforslaget.
- Motorisert uttransport av felt elg og hjort skal omsøkes i en eventuell nasjonalpark.
- Fastsettelse av forvaltningsmyndighet skal gjøres av Miljødirektoratet.

Vår anbefaling til hva som bør sendes på høring

Miljødirektoratet anbefaler at høringsutkastet presenterer flere alternative verneforslag, uten nærmere rangering. De konkrete forslagene vi anbefaler å sende på høring er alternativ 1 - Statsforvalterens primærforslag med justeringer, alternativ 2 - Statsforvalterens alternative forslag kombinert med naturreservat i delområde B og C og alternativ 3 - utvidelse av Østmarka naturreservat.

I tillegg til vernekart må det må det for hvert alternativ ved høringen foreligge temakart som stedfester regler for ferdsel, når det henvises til bestemte områder/traseer for ferdsel i forskriftene. Dette gjelder sykling, organisert bruk av hest og oppkjøring av skiløyper.

For nasjonalparker, jf. naturmangfoldloven § 35, skal utkast til forvaltningsplan legges ved vernevedtaket. En overordnet skisse til forvaltningsplan for nasjonalparkforslag skal derfor følge høringsmaterialet.

I tidligere faser av saken var det en del oppmerksomhet rundt spørsmålet om tilbakeføring av inngrep. Ut fra det aktuelle utredningsområdet, foreslåtte verneformer og alternative avgrensinger, er det ikke forutsatt tilbakeføring av inngrep i de forslagene som nå legges fram.

Hilsen
Miljødirektoratet

Dette dokumentet er elektronisk godkjent

Knut Fossum
seksjonsleder

Line-Kristin Larsen
seniorrådgiver