



FYLKESMANNEN I HEDMARK
Landbruksavdelingen

Rapport nr. 04/08

Regionalt miljøprogram for jordbruket i Hedmark 2009-2012

Kristin Ødegård Bryhn, Margrete Nøkleby og Lars Martin Hagen



Nugguren i Kongsvinger. Foto: Kristin Ødegård Bryhn

Vedtatt i Styringsgruppa for Regionalt miljøprogram 24. november 2008.



FYLKESMANNEN I HEDMARK Landbruksavdelingen

Parkgt. 36 - 2317 Hamar
Telefon 62 55 10 00 – Telefaks 62 55 12 01

Rapport

Tittel: Regionalt miljøprogram for jordbruket i Hedmark 2009 - 2012	Rapport nr.: 04/08
	Dato: 24.11.2008

Forfattere: Kristin Ø. Bryhn, Lars Martin Hagen og Margrete Nøkleby	Antall sider: 43 inkl. vedlegg
Prosjektansvarlig: Anne Kathrine Fossum	ISSN-nr:
Finansiering: Fylkesmannen i Hedmark	ISBN-nr: ISBN 978-82-92424-31-5

Sammendrag:

Regionalt miljøprogram (RMP) ble innført i Hedmark og Hordaland i 2004, og resten av landet fra 2005. Ved jordbruksoppgjøret i 2008 ble det bestemt å videreføre RMP etter de hovedlinjer som ble lagt i "1. generasjons programmer" og med de forbedingspunktene som har kommet fram i evalueringer både på sentralt og regionalt nivå.

Hoveddelen av midlene til forurensningstiltak er benyttet til tiltak for å hindre erosjon og avrenning, og redusere miljøbelastningen av plantevernmidler. I Regionalt miljøprogram for 2009 – 2012 har en prøvd å bli tydeligere på hva som er de mest miljøeffektive tiltakene. Det innebærer til en viss grad å fire på forvaltningseffektivitet og i større grad differensiere sats for å øke miljøeffekten.

Satsingen på tradisjonell seterdrift og jordbruksarealer i seterområdene har høy prioritet. I tillegg har verdifulle kulturlandskap og godkjente beitelag vært prioritert for RMP-tilskudd. Det imidlertid store utfordringer også for andre temaområder (biologisk mangfold, kulturminner, beitebruk m.v.) og økningen i rammen for 2009 – 2012 prioriteres til temaområder som i mindre grad har vært omfattet av RMP-ordninger.

De fire regionene i fylket har også denne gangen spilt en viktig rolle i utformingen av programmet, og det har vært gjennomført en bred prosess med mange involverte.

4 emneord:

Regionalt miljøprogram, forurensning, kulturlandskap, tilskudd

Referanse:

Bryhn, K. Ø., Nøkleby, M., og Hagen L. M., 2008: Regionalt miljøprogram for jordbruket i Hedmark 2009 – 2012. Fylkesmannen i Hedmark, landbruksavdelingen. Rapport 04/08, 43 sider.

Forord

Regionalt miljøprogram (RMP) ble innført i Hedmark og Hordaland i 2004, og resten av landet fra 2005. Formålet med RMP er å i større grad målrette jordbrukets virkemidler mot lokale miljøutfordringer. Ved innføringen ble det forutsatt at miljøprogrammet skulle inneholde langsiktige miljømål, strategier og plan for disponering av virkemidlene med geografisk og tematisk prioritering. De Regionale miljøprogrammene skulle evalueres og rulleres etter 4 år, og nye programmer skal virke fra 2009.

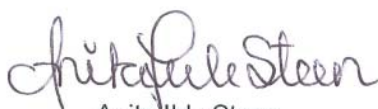
Regionalt miljøprogram for jordbruket i Hedmark for 2004 – 2007 er evaluert. Evaluering er gjennomført både på nasjonalt nivå "Evaluering av regionale miljøprogram. Resultatmåling og evaluering til jordbruksoppkjøret 2008" (SLF Rapport nr. 9/2008) og på fylkesnivå "Evaluering av Regionalt miljøprogram for jordbruket i Hedmark 2004 – 2007" (FMHE Rapport nr. 03/08).

Evalueringene viser at Regionalt miljøprogram for jordbruket i Hedmark har gitt bedre miljøeffekter og økt målretting av virkemidlene, samtidig har igangsettingen av RMP vært ressurskrevende. RMP har virket positivt både i forhold til regionale og lokale miljøutfordringer, selv om det også har kommet fram behov for forbedringer. Disse knytter seg først og fremst mot økt målretting, blant annet gjennom ytterligere spissing av ordninger mot regionale miljøutfordringer. På den andre siden er det behov for harmonisering av enkelte ordninger på tvers av fylkene.

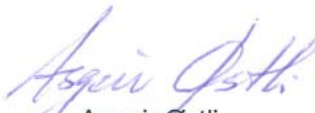
Ved jordbruksoppkjøret i 2008 ble det bestemt å videreføre RMP etter de hovedlinjer som ble lagt i "1. generasjons programmer" og med de forbedingspunktene som har kommet fram i evalueringene. Landbruket blir stadig utfordret i forhold til sitt sektoransvar på miljøområdet. Utfordringene i forhold til klimagassutslipp og jordvern trekkes fram som eksempler. På sikt skal også disse utfordringene synliggjøres og innarbeides i programmet. Nye utfordringer fordrer økte økonomiske rammer.

De fire regionene i fylket har også denne gangen spilt en viktig rolle i utformingen av programmet, og vi takker alle som har vært med på å forme og gi innspill til Regionalt miljøprogram 2009 – 2012. Lokalt eierskap og engasjement har vært med å sikre en spissing av virkemidlene mot regionale miljøutfordringer. Vi tror også at åpne dialoger og lokale prosesser er med på å sikre bedre måloppnåelse. En målrettet miljøinnsats er viktig både for jordbruket selv og ikke minst for å synliggjøre jordbrukets miljøinnsats overfor samfunnet.

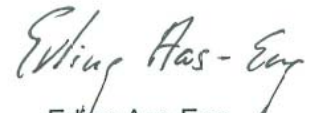
Hamar 24.11.08



Anita Ihle Steen
ordfører, Ringsaker kommune
Regionrådet for Hamarregionen



Asgeir Østli
ordfører, Nord-Odal kommune
Glåmdal regionråd



Erling Aas-Eng
ordfører, Tolga kommune
Regionrådet for Fjellregionen



Ole Martin Norderhaug
ordfører, Trysil kommune
Regionrådet for Sør-Østerdal



Einar Frogner
leder
Hedmark Bondelag



Ann Merete Furuberg
leder
Hedmark Bonde- og Småbrukarlag



Svein Borkhus
fylkesråd
Hedmark fylkeskommune



Anne Kathrine Fossum
landbruksdirektør
Fylkesmannen i Hedmark



Jørn Georg Berg
miljøverndirektør
Fylkesmannen i Hedmark

1 INNHOLDSFORTEGNELSE

1	INNHOLDSFORTEGNELSE	4
2	BAKGRUNN.....	5
2.1	HISTORIKK.....	5
2.2	EVALUERING AV REGIONALT MILJØPROGRAM.....	5
3	RAMMER.....	7
3.1	GENERELLE RAMMER.....	7
3.2	MILJØFAGLIGE RAMMER.....	7
3.3	UTFORMING AV TILSKUDDSORDNINGER	8
4	PROSESS - RULLERING.....	9
4.1	ORGANISERING AV ARBEIDET	9
4.2	PROSESS	10
4.3	INFORMASJON.....	10
4.4	VIDERE FØRINGER OG KOMMENDE ENDRINGER I RMP.....	10
5	MILJØSTATUS, UTFORDRINGER OG PRIORITERINGER	12
5.1	MILJØSTATUS OG UTFORDRINGER GENERELT.....	12
5.2	MILJØUTFORDRINGER OG PRIORITERINGER PÅ HEDMARKEN.....	18
5.3	MILJØUTFORDRINGER OG PRIORITERINGER I GLÅMDALEN.....	20
5.4	MILJØUTFORDRINGER OG PRIORITERINGER I SØR-ØSTERDAL.....	21
5.5	MILJØUTFORDRINGER OG PRIORITERINGER I NORD-ØSTERDAL.....	22
6	ØKONOMISKE RAMMER	23
7	MÅL OG MÅLRETNING.....	23
7.1	MILJØMÅL 2004 - 2012	23
7.2	MÅLRETNING OG SPISSING AV DE ØKONOMISKE VIRKEMIDLENE	24
8	UTFORMING AV DE ENKELTE TILSKUDDSORDNINGER.....	25
8.1	GRUNNVILKÅR.....	25
8.2	TILTAK FOR Å REDUSERE FORURENSNING	26
8.2.1	<i>Grunnvilkår.....</i>	26
8.2.2	<i>Tilskudd til endret jordarbeiding</i>	27
8.2.3	<i>Tilskudd til grassoner langs vassdrag og i vannveier.....</i>	30
8.2.4	<i>Tilskudd til ugrasharving</i>	31
8.2.5	<i>Tilskudd til spredning av husdyrgjødsel om våren eller i vekstsesongen.....</i>	31
8.3	TILTAK FOR Å IVARETA KULTURLANDSKAP	33
8.3.1	<i>Tilskudd til seterdrift med melkeproduksjon</i>	33
8.3.2	<i>Tilskudd til verdifulle kulturlandskap som høstes ved beite eller slått.....</i>	34
8.3.3	<i>Tilskudd til beitelag (organisert beitebruk).....</i>	37
8.3.4	<i>Tilskudd til skjøtsel av dammer i jordbrukslandskapet (ikke innført)</i>	38
8.3.5	<i>Tilskudd til bevaringsverdige småferaser (ikke innført).....</i>	39
9	SMIL/NMSK – FØRINGER FOR KOMMUNENES MILJØARBEID	40
9.1	SAMMENHENGEN MELLOM SMIL/NMSK OG RMP	40
9.2	FORDELINGSMODELL FOR SMIL/NMSK-MIDLENE	41
10	TILTAKSPLAN FOR INFORMASJON OG KOMMUNIKASJON.....	42

2 BAKGRUNN

2.1 Historikk

Ved jordbruksoppgjøret i 2003 ble det bestemt at det skulle innføres et Nasjonalt miljøprogram og Regionale miljøprogram (RMP) i to pilotfylker fra 2004, og deretter i alle fylker fra 2005¹. Hedmark og Hordaland ble utpekt til pilotfylker. Den overordnede målsettingen med Regionalt miljøprogram var å bidra til økt målretting av miljøarbeidet i landbruket og til bedre synliggjøring av landbrukets samlede miljøinnsats. Regionalt miljøprogram skulle ha en "programperiode" på 8 år, med en fast gjennomgang/revidering hvert 4. år.

Det ble bestemt at en del tilskuddsordninger skulle avvikles, og midlene overføres til de Regionale miljøprogrammene. I tillegg ble det bestemt at formålet og hovedintensjon for følgende ordninger skulle videreføres:

- Tilskudd til endret jordarbeiding
- Tilskudd til organisert beitebruk
- Tilskudd til seterdrift med melkeproduksjon

Fylkesmannen skulle i samråd med næringsorganisasjonenes fylkeslag utarbeide forslag til RMP i det enkelte fylke. Det ble lagt til grunn at fylkeskommunens politiske organer ble trukket inn i arbeidet med utforming av overordnede miljøprioriteringer. Forslaget til regionale miljøprogrammer skulle sendes på høring i kommunene. Fylkesmannen i Hedmark la i utarbeidelsen opp til et bredt samarbeid med forvaltningen på fylkes- og kommunenivå, næringsorganisasjoner, forsøksringer, Bioforsk (tidl. Planteforsk) og naturvernorganisasjoner. For å utnytte lokalkunnskapen og få til lokal forankring og engasjement blant politikere og fagfolk utfordret Fylkesmannen de fire regionene (Glåmdalen, Hamarregionen, Sør-Østerdal og Nord-Østerdal), ved regionrådene, til å definere egne miljøutfordringer og foreslå mulige ordninger.

Regionalt miljøprogram skulle bestå av en mål- og strategidel og en del som inneholder fylkesvise virkemidler/ordninger. Hvert fylke fikk ansvar for å etablere egne ordninger for å møte de prioriterte miljøutfordringene i sin region. Ordningene skulle utformes som generelle virkemidler og være forankret i ett av hovedområdene forurensning eller kulturlandskap.

2.2 Evaluering av Regionalt miljøprogram

Bakgrunn

Ved jordbruksoppgjøret i 2007 ble det bestemt at Regionalt miljøprogram skulle evalueres med hensyn på miljøresultater, målretting av virkemidlene mot prioriterte miljøverdier og forvaltningseffektiviteten i miljøprogramsatsingen. Videre skulle virkemiddelbruken evalueres i forhold til tidligere nasjonale ordninger, og det skulle vurderes om ordningene innenfor RMP er på riktig forvaltningsnivå.

¹ St.prp. nr. 70 (2002 – 2003)

På nasjonalt nivå er det gjennomført følgende evalueringer:

- *Skog og landskap rapport 2/2008 (25.februar 2008). Evaluering av RMP 2006, Kulturlandskapstiltak.*
- *Bioforsk rapport 51/2008 (1.juni 2008): Evaluering av regionale miljøprogram, Vurdering av ordningene "avrenning til vassdrag" og "plantevernmidler".*
- *Bygdeforskning 3/2008 (april 2008): Evaluering av regionale miljøprogram i jordbruket.*

Med bakgrunn i evalueringene har SLF kommet med rapporten "*Evaluering av regionale miljøprogram. Resultatmåling og evaluering til jordbruksoppgjøret 2008*" (SLF Rapport nr. 09/2008). Rapporten er en sammenstilling av funn og vurderinger i de nasjonale evalueringene, samt SLF sine vurderinger.

Fylkesmannen i Hedmark har i tillegg foretatt en egen evaluering "*Evaluering av Regionalt miljøprogram for jordbruket i Hedmark 2004 – 2007*" (FMHE Rapport nr. 03/08). I forbindelse med evalueringen i Hedmark er det gjennomført en egen spørreundersøkelse til næringsorganisasjoner, kommuner, beitelag og forsøksringer. Det er i tillegg foretatt vurderinger på grunnlag av egne erfaringer og statistikkopplysninger. Viktige resultater som angår Hedmark fra de nasjonale evalueringene er også tatt inn i denne rapporten.

Resultater

Samlet sett viser evalueringen at Regionalt miljøprogram har gitt økt miljøeffekt og bedre målretting av virkemidlene. RMP-ordningene har virket positivt både i forhold til regionale og lokale miljøutfordringer. Det påpekes fra sentralt hold at det er behov for bedre samordning/harmonisering av satser og kriterier mellom fylker for noen ordninger. Det påpekes også at en del ordninger bør spisses ytterligere mot målrettede tiltak for å sikre ivaretagelse av viktige regionale verdier.

Hedmark får positive tilbakemeldinger fra Skog og landskap på både innretning og utforming av de eksisterende kulturlandskapsordningene. Også Bioforsk er positiv i sin evaluering til at Hedmark har valgt å begrense noen av forurensningsordningene til bare å gjelde områder der de antas å ha størst miljøeffekt. Fra Norsk senter for bygdeforskning/Telemarksforskning konkluderes det med at målrettingen av virkemidlene rettet mot de ulike regionene i Hedmark virker godt (forurensnings- og kulturlandskapsordningene sett under ett). Det pekes likevel på enkelte forbedringspunkter, blant annet behov for ytterligere målretting og mer differensierte satser for enkelte ordninger.

3 RAMMER

3.1 Generelle rammer

Ved jordbruksoppgjøret 2008 ble det bestemt å videreføre RMP med de forbedringspunkter som kom fram under evalueringen. Disse knytter seg først og fremst til tiltak for økt målretting blant annet gjennom spissing av ordninger, og dels gjennom en harmonisering av ordninger mellom fylker.

Det er lagt opp til å videreføre dagens balanse mellom nasjonale og regionale virkemidler. I dette ligger det at RMP skal ivareta særlige miljøhensyn i ulike deler av landet, mens nasjonalt miljøprogram skal sikre at det tas generelle miljøhensyn i all jordbruksproduksjon over hele landet.

Kommunene har en viktig rolle i miljøarbeidet innenfor jordbruket gjennom forvaltning av juridiske og økonomiske virkemidler. De er også vedtaksmyndighet for tilskudd knyttet til RMP og produksjonstilskudd. RMP skal brukes som arena for å styrke/utvikle kommunenes rolle som landbrukspolitisk aktør og forvaltningsmyndighet blant annet gjennom kobling av kommunenes tiltaksstrategier og prioriteringer i RMP.

Fylkesmannen er ansvarlig for å utarbeide RMP, men arbeidet skal baseres på åpenhet og dialog. Nasjonalt miljøprogram gir spesifikke krav til medvirkning og informasjon, og SLF skal godkjenne de regionale miljøprogrammene.

3.2 Miljøfaglige rammer

Regionalt miljøprogram 2009-2012 i Hedmark bygger på 1.generasjons RMP (Mai 2004), men med en ny gjennomgang av utfordringer og prioriteringer på regionalt og nasjonalt nivå.

Nasjonalt miljøprogram 2009 – 2012 (SLF 24 okt. 2008) gir de overordna føringene for innretningen av RMP med gitte miljøtema, kriterier, ordninger og utmålingskriterier. I St.meld. nr. 26 (2006-2007) "*Regjeringens miljøpolitikk og rikets miljøtilstand*" og Landbruks- og matdepartementets miljøstrategi 2008 – 2015 (16. okt. 2008) legges det økt vekt på synliggjøring av helhet og mangfold i landbrukets miljøinnsats. Landbruks- og matdepartementets miljøstrategi peker også ut en rekke nasjonale mål med hensyn på kulturlandskap, kulturminner, næringssaltavrenning og erosjon.

I tillegg til dette gir St. meld. nr. 26 overordna målsettinger om blant annet å stanse tap av biologisk mangfold, bekjempe utslipp av miljøgifter og forurensning til luft og vann, ivaretagelse av kulturminner. EUs rammedirektiv for vann og Nordsjøavtalen gir også viktige miljøfaglige føringer i forhold til vannforurensning. I Hedmark er vannområdene Femund-Trysil vassdraget og Røgden valgt ut i første omgang av oppfølging av EUs rammedirektiv for vann.

Oversikt over miljøtema som omtales i nasjonalt miljøprogram, og som de regionale miljøprogrammene skal ta hensyn til:

- Kulturlandskap
- Biologisk mangfold
- Kulturminner og kulturmiljøer
- Tilgjengelighet og friluftsverdier
- Avrenning til vassdrag
- Plantevernmidler og avfall
- Andre miljøtiltak

I neste programperiode (etter 2009) kan det i tillegg bli nødvendig å gjøre tilpasninger med hensyn på klimatiltak. Det arbeides med en stortingsmelding om klimatiltak innen landbrukssektoren, planlagt framlagt våren 2009, som vil være basis for en særskilt synliggjøring av klima i RMP.

En egen arbeidsgruppe leverte januar 2008 en rapport "Klimaskifte for jordvernet". Når arbeidet med oppfølgingen av "jordverngruppas" forslag er konkretisert kan det være aktuelt med en ytterligere innarbeiding av jordvern i RMP.

3.3 Utforming av tilskuddsordninger

Fylkesmannen har ansvaret for å etablere ordninger i Regionalt miljøprogram. Evalueringene påpekte både behov for økt målretting gjennom spissing og harmonisering. Behovet for økt målretting innebærer en spissing der miljøformålet skal komme bedre fram gjennom eksempelvis områdeavgrensning, strengere vilkår for skjøtsel, vedlikehold og driftsmetoder, nye ordninger/justering av ordninger for å ivareta særskilte miljømål og differensiering av tilskuddssatser i tråd med miljøeffekt.

Behovet for harmonisering vil blant annet innebære en økt standardisering av måleenhet for samme typer tiltak. I prioriterte vassdrag og nedbørfelt som strekker seg over fylkesgrenser kan det også være aktuelt å harmonisere virkemidlene når det gjelder tiltak og tilskuddssatser. Østlandsfylkene har hatt to felles møter for harmonisering og samordning.

Foretak som disponerer jordbruksareal i det aktuelle fylket og som har rett til produksjonstilskudd i jordbruket, samt beitelag godkjent av Fylkesmannen, kan søke om RMP-tilskudd. Søkere som oppfyller kriteriene for den enkelte ordning har rett på tilskudd. Kriterier og søknadsfrist for de ulike ordningene vil framgå av veileder, rundskriv og forskrift fastsatt av Fylkesmannen.

4 PROSESS - RULLERING

4.1 Organisering av arbeidet

Ut fra naturgitte forhold og produksjon er fylket delt i fire regioner (Nord-Østerdal, Sør-Østerdal, Glåmdalen og Hedmarken). I første generasjon RMP ble miljøutfordringene beskrevet og virkemidlene innrettet regionvis. Dette er videreført i RMP 2009 – 2012. Slik kan ulike utfordringer møtes og tiltakene innrettes slik at de får størst miljøeffekt. Gjennom RMP vil vi:

- 1) skape økt bevissthet, engasjement og ansvar for miljøvirkemidlene i kommunene - både politisk, administrativt og i lokalsamfunnet
- 2) påvirke til "riktig" investeringsnivå og økt kvalitet i miljøarbeidet
- 3) målrette og spisse miljøvirkemidlene

Før utarbeidelsen av 1.generasjons Regionalt miljøprogram (FMHE rapport 04/2004) ønsket Fylkesmannen i Hedmark en analyse av forurensningssituasjonen og etablerte ordninger på forurensningsområdet og engasjerte derfor Jordforsk til å utarbeide følgende rapporter (finnes på www.miljoprogramhe.no):

- *Optimalisering av kostnadseffektivitet av tilskuddsordningen "Tilskudd til endret jordarbeiding" Jordforsk rapport 19/04*
- *Bedre målretting av de generelle miljøvirkemidlene i jordbruket, Jordforsk rapport 24/04*
- *Miljøeffekt av fangvekst i Hedmark fylke, Jordforsk rapport 18/04*

I tillegg har Fylkesmannen hatt følgende grunnlag å bygge 2. generasjon RMP på:

- Evalueringer beskrevet på side 6
- Innspill fra Hedmark Bondelag, Hedmark Bonde- og Småbrukarlag, Regionrådet for Hamarregionen, Nord-Østerdal-, Sør-Østerdal- og Glåmdal regionråd, Hedmark Fylkeskommune, Norsk Bufé og Landslaget for reinrasa norsk sau.
- Styringsgruppemøte mai, oktober og november 2008
- Faggruppemøter juni 2008
- Åpen mulighet for alle til å komme med innspill på nettsidene for RMP
- Muntlige innspill/utredninger i løpet av prosessen

Det er opprettet ei styringsgruppe og ei faggruppe for arbeidet. Styringsgruppa er med og legger de overordna rammene, mens faggruppa er rådgivende organ i utviklingen og gjennomføringen av Regionalt miljøprogram. Fylkesmannen er sekretariat for begge og har ansvaret for å etablere RMP.

Sammensetning av styringsgruppe:

- Fylkesmannen i Hedmark, landbruksdirektør (leder)
- Fylkesmannen i Hedmark, miljøverndirektør
- Hedmark Bondelag (2 repr.)
- Hedmark Bonde- og Småbrukarlag (1 repr.)
- 1 ordfører fra hver av de 4 regionene
- Hedmark Fylkeskommune (1 repr.)

Sammensetning av faggruppe:

- Fylkesmannen i Hedmark, ass. landbruksdirektør (leder)
- Hedmark Bondelag (1 repr.)

- Hedmark Bonde- og Småbrukarlag (1 repr.)
- Hedmark Fylkeskommune, kulturvernleder
- 1 repr. fra kommunal landbruksforvaltning i hver region
- Forsøksringene (2 repr.)

4.2 *Prosess*

Fylkesmannen i Hedmark la i utgangspunktet opp til en prosess med utarbeidelse av Regionalt miljøprogram på bakgrunn av møter med kommuner og faggruppe, og etterfølgende høringsrunde. Styringsgruppa for Regionalt miljøprogram ønsket imidlertid en bredere prosess og innspillsrunde i forkant der også regionene ved regionrådene ble involvert. Prosessen ble derfor endret noe ved at en i stedet for høringsrunde la opp til en bredere prosess i forkant av utarbeidelse av programmet.

Alle fire regionene ved Regionrådene samt Hedmark Bondelag og Hedmark Bonde- og Småbrukarlag har kommet med innspill til programmet. I tillegg har det kommet innspill fra flere andre aktører. Fylkesmannen utarbeidet på grunnlag av innkomne forslag Regionalt miljøprogram som ble framlagt styringsgruppa 24.11.2008. Forslag til Regionalt miljøprogram ble lagt ut på Fylkesmannen sine nettsider samtidig som det ble sendt styringsgruppa sine representanter. Styringsgruppa vedtok 24.11.2008 Regionalt miljøprogram med de endringer som framkommer ved omtalen av de enkelte ordninger i kapittel 8.

4.3 *Informasjon*

All relevant informasjon om Regionalt miljøprogram blir fortløpende lagt ut på våre nettsider: www.miljoprogramhe.no og er derfor tilgjengelig for forvaltning, næring og allmennheten.

Ved å gjennomføre en bred rulleringsprosess med faglag, fylkes- og lokalpolitikere, miljøforvaltning, kulturminnemyndighet, forsøksringer og kommuner har mange vært involvert. Informasjon er spredd til mange aktører og forankringen blir god. Kommunenes sentralforbund (KS) har vært involvert i forhold til styringsgruppas sammensetning.

Det har gjennom hele perioden (2004-2008) vært aktiv bruk av media, nettsider og informasjonskanalene til medvirkende organisasjoner for å sikre at informasjon når ut til allmennheten, gårdbrukere og andre relevante aktører. I tillegg har det blitt utarbeidet egen veileder årlig. Dette har fungert bra og vi vil fortsette på samme måte i kommende periode.

4.4 *Videre føringer og kommende endringer i RMP*

Programmet skal gjelde for en periode på 4 år (2009 – 2012). Av flere grunner kan det likevel være aktuelt med en rullering før det har gått fire år.

Stortingsmeldingen om klimatiltak som er planlagt framlagt våren 2009 vil gi grunnlag for tilpasninger av programmet med hensyn på klimatiltak. Nasjonalt pilotprosjekt for mer miljøvennlig spredning av husdyrgjødsel som er innført i kommunene Hamar, Ringsaker, Løten og Stange avsluttes i 2009. Det er ikke avklart hva som skjer etter dette. Innføres

det en gjennomgående nasjonal ordning vil den regionale ordningen i RMP bli avvirket. Dersom den regionale ordningen videreføres må den gjennomgås nærmere.

En egen arbeidsgruppe leverte januar 2008 en rapport "Klimaskifte for jordvernet". Når arbeidet med oppfølgingen av "jordverngruppas" forslag er konkretisert kan det være aktuelt med en ytterligere innarbeiding av jordvern i RMP. I tillegg vil EUs rammedirektiv for vann gi viktige miljøfaglige føringer i forhold til vannforurensning. For Hedmark sin del vil dette i første omgang gjelde vannområdene Femund-Trysil vassdraget og Røgden.

5 MILJØSTATUS, UTFORDRINGER OG PRIORITERINGER

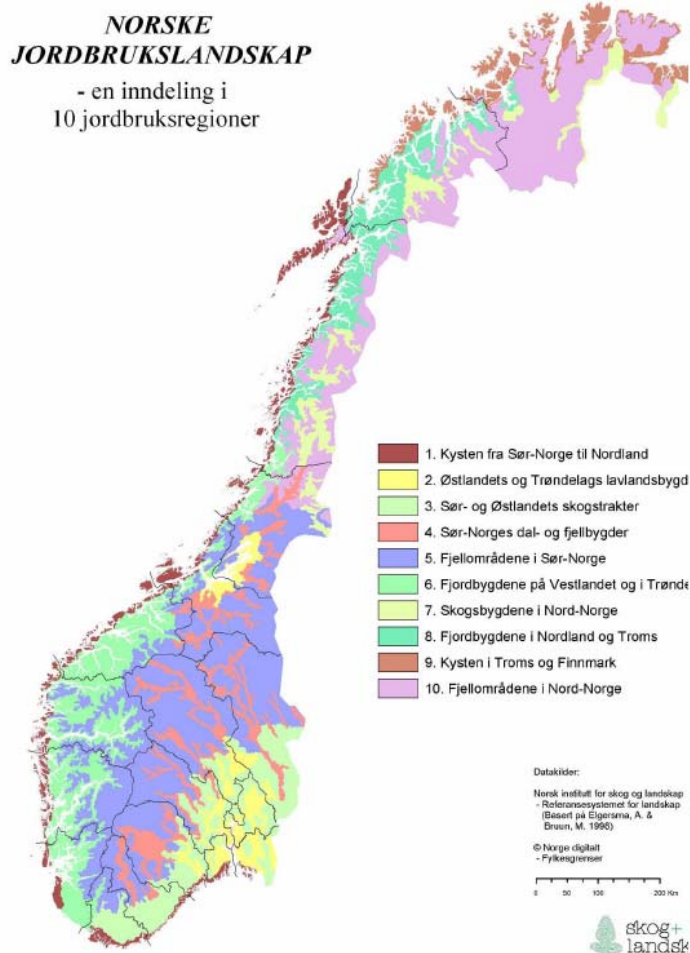
5.1 Miljøstatus og utfordringer generelt

For å kunne forstå utfordringene i Hedmark er det viktig å se på historie, landskap, geologi, vannkvalitet i vassdrag og innsjøer og fordeling av landbruksproduksjoner. Hedmark har alt fra intensiv korn-, potet- og grønnsakproduksjon på flatbygdene til typiske fjellbygder og seterområder i nord. Hedmark er landets største jordbruksfylke og landets nest største seterfylke.

For å kunne forvalte landskapet som en felles ressurs og ha en oversikt som viser landskapsmessige og regionale forskjeller har Skog og Landskap laget et nasjonalt referansesystem for landskap. Dette deler Norge inn i 45 landskaps-regioner og 444 underregioner. Med hovedvekt på jordbruket er landskapsregionene i tillegg gruppert i 10 jordbruksregioner og 40 underregioner (figur 1).

Vi finner 4 ulike jordbrukslandskap i Hedmark:

- Fjellområdene i Sør-Norge
- Sør- og Østlandets skogtrakter
- Østlandets lavlandsbygd
- Sør-Norges dal og fjellbygder



Figur 1. Norske jordbrukslandskap (Skog og Landskap 2008)

Landskap og gjengroing

Gjengroing både i innmark og utmark er en generell utfordring i alle jordbrukslandskap i Hedmark. Endringene i utmark skyldes først og fremst at den brukes mindre enn før. Det drives mindre vedhogst, slått i utmark er opphørt samtidig som at det har vært store endringer i beitetrykk. Klimaendringer kan kanskje også påskynde gjengroingen enkelte steder.

Beitebruken er viktig for å ta vare på kulturlandskapet og representerer samtidig en stor økonomisk verdi for husdyrbruket. Store deler av Hedmark er vegetasjonskartlagt og det er foretatt tilhørende beitevurderinger. Dette gjelder sammenhengende områder fra Os til Rendalen, store deler av Ringsaker og Løten og områder i Våler, Grue og Trysil. Vegetasjonskartleggingen og beitevurderingene viser at det er store verdifulle utmarksbeiteområder i fylket. Mange av disse områdene blir ikke utnyttet til beite eller har stor ledig beitekapasitet. Dette kan i tillegg være områder med høyt biologisk mangfold. Samtidig er det steder områder med mye dårligere kvalitet som blir beitet.

Enkelte beitelag har i stort frafall av medlemmer og beitedyr. Dette gjør situasjonen vanskelig i forbindelse med organisering av tilsyn og sinking av dyr. Samtidig gror beiteområdene igjen. For lavt beitetrykk både i utmark og på innmark gjør det nødvendig å prioritere områder for beite og skjøtsel. En slik prioritering må ses i sammenheng med kvaliteten på beite, biologisk mangfold og rovvilt. Kulturlandskapet både i utmark og innmark er en viktig ressurs også for turisme/reiseliv, og det er viktig med et samspill mellom mange aktører for å ivareta kulturlandskapet.

Spesielt verdifulle kulturlandskap i Hedmark – kartlagte og klassifiserte områder

Det har over flere år vært foretatt en systematisk kartlegging av verdifulle kulturlandskap i Hedmark (figur 2). Denne kartleggingen er med og danner grunnlaget for tilskuddsberettigede områder i ordningen *Tilskudd til verdifulle kulturlandskap som høstes ved beite eller slått* og består av:

- Nasjonal registrering av verdifulle kulturlandskap i 1993, hvor 12 større helhetlige kulturlandskaps-områder ble prioritert som nasjonalt verdifulle i Hedmark (klasse 1 områder). I tillegg er også regionalt verdifulle områder prioritert (klasse 2 områder).
- Supplerende kartlegging av større helhetlige kulturlandskapsområder i 13 kommuner i 2006 og 2007.
- Kommunal kartlegging av naturtyper med høyt biologisk mangfold. Gjennom denne kartleggingen er kulturlandskap med høyt biologisk mangfold kartlagt. 16 kommuner i Hedmark har sluttført kartleggingen.
- Supplerende kartlegging av kommunenes naturtypekartlegging i 2005-2006.



Figur 2. Kartlagte verdifulle kulturlandskap i Hedmark som er innenfor tilskuddsberettigede områder i 2008. Digital versjon finnes på www.fylkesmannen.no/miljoprogramhe

3Q – Jordbrukets kulturlandskap - status og utviklingstrekk i Hedmark

I 1998 startet 3Q programmet (Tilstandsovervåking og resultatkontroll i jordbrukets kulturlandskap). Målet er at 3Q skal gi en oversikt over tilstand og utvikling i jordbrukslandskapet. Programmet skal bidra til å øke sikkerheten for at miljømålene nås og gi beslutningsgrunnlag for justering av mål, virkemidler og tiltak. Programmet er en utvalgsbasert undersøkelse der det gjennomføres flyfotografering av prøveflater hvert 5. år. Hedmark ble fotografert i 1999 og 2004. Gjennom oppskalering av informasjon fra prøveflatene er det mulig å skissere utviklingstrekk. 3Q deler jordbrukslandskapet inn i tre hovedgrupper ("åker/eng/hagebruk", "beitebruk" og "beite-/slåttemark med usikker bruksstatus"). For Hedmark har det vært en netto avgang i alle hovedgruppene i perioden 1999 - 2004². De største arealendringene knytter seg til overgang fra "åker/eng/hagebruk" og "beitemark" til "villeng"; altså nedlegging av jordbruksdrift og gjengroing av arealer. I Hedmark er det registrert en netto overgang til arealkategoriene "villeng" og "skog"

² Skog og landskap rapp 04/2007: 3Q: Jordbrukets kulturlandskap – status og utviklingstrekk. Fylker: Hedmark og Oppland. Wendy Fjellstad, Wenche Dramstad og Bjørn Huso.

tilsvarende 25 700 dekar i perioden. Det er i tillegg registrert en økning i buskdekning på beite- og villengarealene.

Bevaring av elementer som har betydning for variasjonen i landskapet er en viktig målsetting i kulturlandskapsarbeidet. Resultatene fra 3Q viser en klar økning i antall gårdsdammer i fylket. Resultatene viser videre at det har vært en svak økning i lengden av alléer, trekker, åpne bekker/grøfter og stier, men en svak nedgang i "korridorer" – dvs. vegetasjonsbelter gjennom dyrket areal. Beregninger viser imidlertid at den romlige variasjonen i landskapet (heterogeniteten) er økende.

3Q har også sett nærmere på utviklingen av arealene som omgir gamle bygninger og automatisk freda kulturminner. Andelen "villeng" øker i andel rundt de fleste av bygningstypene, selv om disse endringene er små. Tilsvarende endringstendenser ser en også i arealfordelingen rundt de automatisk freda kulturminnene, noe som kan ha betydning for hvordan en opplever denne delen av kulturhistorien i landskapet.



Gravhauger er ofte plassert på steder der de får svært stor landskapsmessig betydning ved at de er synlige fra et stort område (Stange kommune). Foto: Margrete Nøkleby

Bevaring og bruk av genressurser

Det genetiske mangfoldet er i følge Norsk genressurssenter i fare. På husdyrsektoren er det viktigste tiltaket i bevaringsarbeidet å sikre store nok populasjoner av rasene slik at de er levedyktige over tid. Gode registreringssystemer er nødvendig for å holde oversikt og for å drive hensiktsmessig avl og forvaltning.

Norsk genressurssenter har i samråd med Genressursutvalget for husdyr (GUH) utarbeidet kriterier som en husdyrrase må oppfylle for å kunne bli klassifisert som en bevaringsverdig rase. Når det gjelder planter er det avgjørende å sikre et mangfold av naturlige voksesteder eller at plantesorter brukes aktivt i jordbruk eller hagebruk. Aktiv bruk av det genetiske mangfoldet er det viktigste bidraget til at det skal bevares, og omvendt er den viktigste årsaken til at plantesorter og husdyrraser forsvinner at de ikke brukes lenger.

Vannregion Glomma

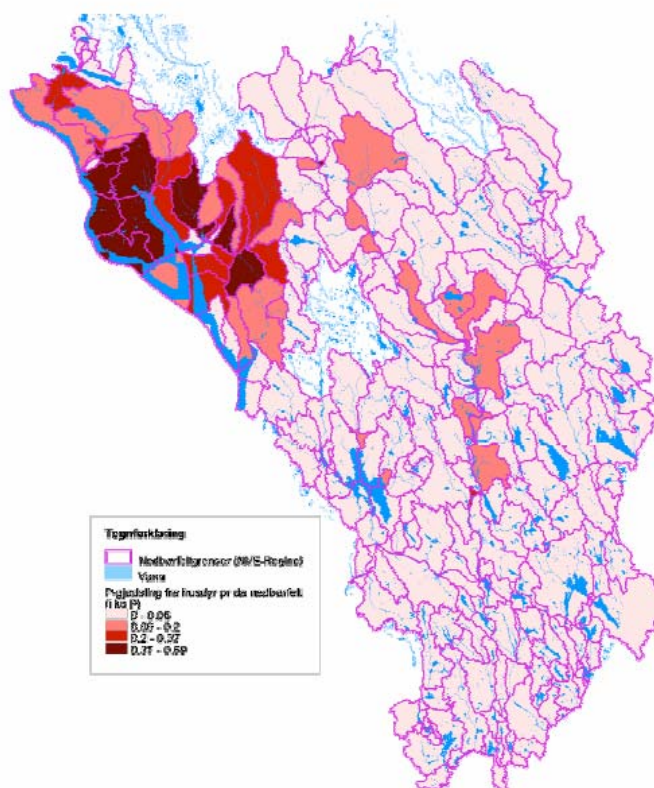
EUs rammedirektiv for vann vil bli mer og mer viktig for arbeidet med RMP i Hedmark for å få en helhetlig vannforvaltning for vannregion Glomma (figur 3). Vannområdene Femund-Trysil vassdraget og Røgden er valgt i første omgang. Disse er i liten grad påvirket av jordbruk. Fra 2009 vil arbeidet med forvaltningsplan for resten av vassdragene i Hedmark starte.



Figur 3. Vannregion Glomma.
Kilde: vannportalen.no

Bruk av husdyrgjødsel

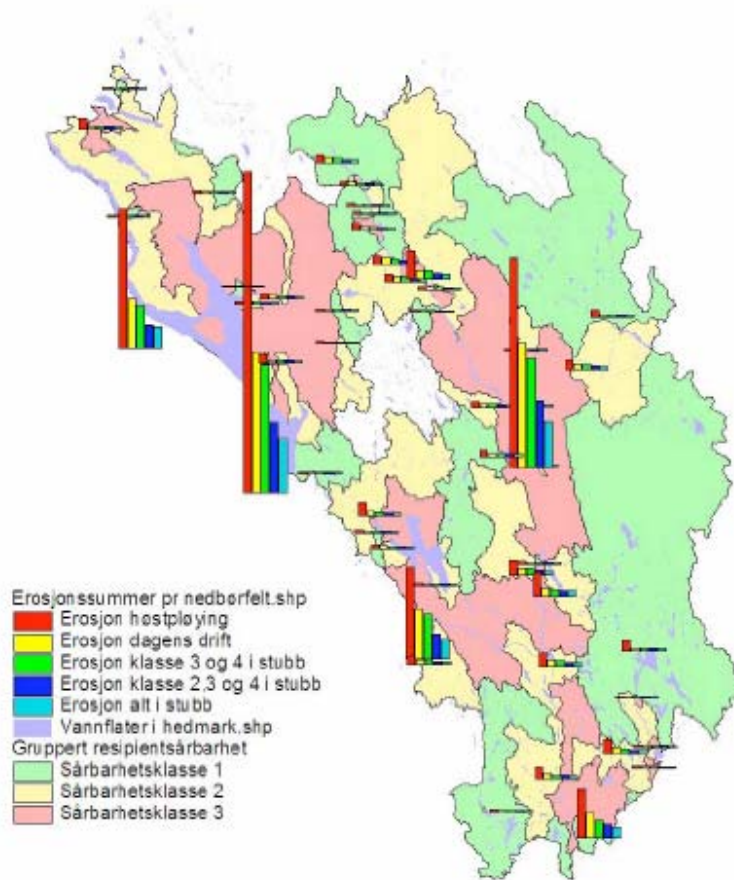
Fordelingen av husdyr er ujevn i Hedmark. De største utfordringene i forhold til arealavrenning fra husdyrgjødsel har vi i Nord-Østerdal og på Hedmarken. Jordforsk laget i 2004 en oversikt over fosforbelastning i de ulike nedbørfeltene sør i fylket som viser at områdene ved Mjøsa er særlig utsatt i denne delen av fylket³:



Figur 4. Fosfor fra husdyrgjødsel/ daa i de ulike nedbørfeltene. Rosa: lite, Mørke rødt: mest P/daa fra husdyr.

³ Jordforsk rapport 19/2004. Optimalisering av kostnadseffektivitet av tilskuddsordningen ”Tilskudd til endret jordarbeiding”

Figur 5 viser for samme område resipientens sårbarhet (god, redusert og dårlig) som en følge av fordeling av erosjonsrisiko, andel dyrket mark i randsonene og husdyrbelastning.



Figur 5. Søylar for beregnet flateerosjon fra ulike nedbørfelt. Kilde: Jordforsk rapport 19/2004.

Hvis en gjør en samlet analyse av erosjonsrisiko, andel dyrket mark i randsonene og husdyrbelastning i søndre del av fylket vil store områder både på Hedmarken og i Glåmdalsregionen bli klassifisert i høyeste sårbarhetsklasse (klasse 3). Mye husdyr i Nord-Østerdal og på Hedmarken og mer erosjonsutsatte jordarter i Glåmdalen er tillagt vekt i arbeidet med regionalt miljøprogram.

Generelle miljøutfordringer og prioriteringer for Hedmark fylke

- Hindre gjengroing og ivareta spesielt verdifulle kulturlandskap
- Ivareta og synliggjøre jordbrukets kulturminner og kulturmiljøer
- Ivareta biologisk mangfold og trua genressurser
- Ivareta variasjonen/heterogeniteten i jordbrukslandskapet
- Sikre tilgjengelighet og friluftslivsverdier
- Hindre tap av jord og næringsstoffer til vann
- Redusere risikoen for utlekking av plantevernmidler til vann og vassdrag

5.2 Miljøutfordringer og prioriteringer på Hedmarken



Foto: Margrete Nøkleby



Foto: Trond Vidar Vedum

Flatbygdene på Hedmarken hører til Østlandets innsjø- og silurbygder. Kambrosilurske bergarter har gitt opphavet til den dype, næringsrike og kalkrike morenejorda som finnes her. Området er i dag et av landets mest produktive i jordbrukssammenheng.

Kornproduksjon har stort omfang, men også grovfor-, potet- og grønnsakproduksjon setter sitt preg på regionen. Regionen har 78 % av fylkets grønnsaksproduksjon (7 % av landets grønnsaksproduksjon) og 23 % av potetproduksjonen i fylket (tall for 2008). I tillegg er husdyrhold med gris, fjørfe og mjølkeku viktige næringsveger for jordbruket.

Kulturlandskap

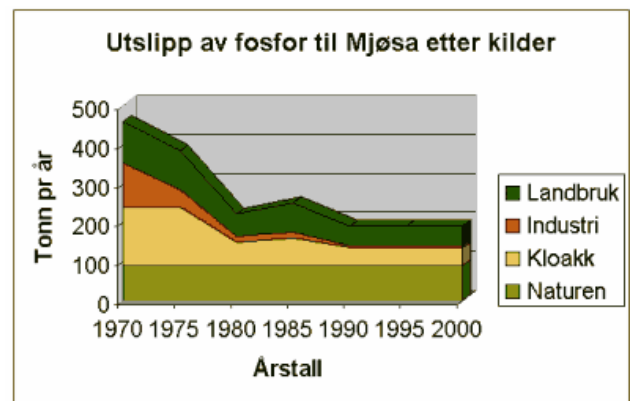
Området er preget av storskala kulturlandskap med flere storgårder og monumental bygningsarkitektur. Oldfunn og gravhauger vitner om at området ble tidlig bosatt. Storgårdene var avhengig av andres arbeidskraft og husmannsplassene vokste fram. Selv om mange av de tidligere tiders kulturlandskaps- og kulturverdier er godt bevart, er gjengroing og tap av biologisk mangfold likevel en utfordring. Gamle hamnehager og artsrike slåttemarker gror igjen. Viktige kulturminner står i fare for å gro ned og miste sin visuelle virkning i landskapet. Stimulering for beite og skjøtsel på disse arealene er nødvendig for å hindre gjengroing.

Det er lagt ned et betydelig arbeid for å restaurere og etablere nye gårdsdammer, både for biologisk mangfold og som fangdammer. Dette har i følge 3Q virket positivt på variasjonen i landskapet. Dammer har imidlertid et jevnlig behov for skjøtsel for ikke å gro igjen. Regionen er tett befolket og det er viktig å bidra til tilrettelegging for ferdsel spesielt i de mest folkerike områdene.

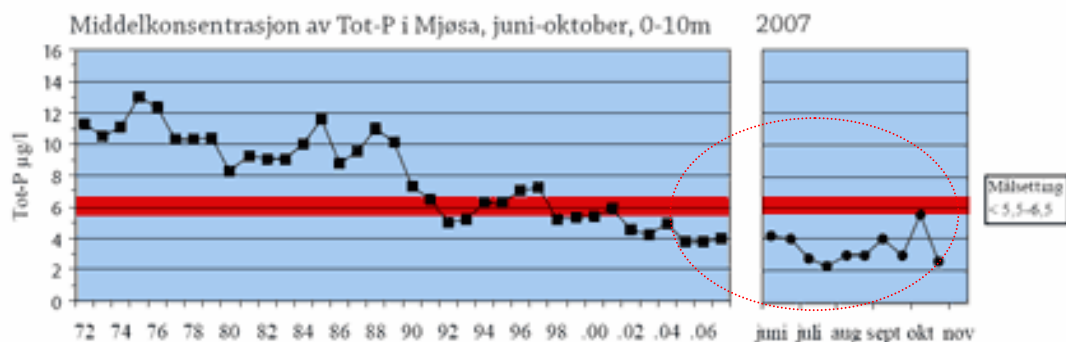
Forurensning

Utslipp fra landbruk, husholdninger og industri til Mjøsa er blitt vesentlig redusert fra 70-tallet og fram til nå og har gitt resultater i form av bedret vannkvalitet. Figur 6 viser at målet om å redusere utslipp av fosfor til Mjøsa fra 459 tonn/år til

Figur 6. Utslipp av fosfor til Mjøsa. Kilde: miljøstatus.no



200 tonn/år er nådd. I følge Jordforsk⁴ er det likevel stor tilførsel av fosforgjødsel fra husdyr/daa på Hedmarken (figur 4 s. 14). Figur 7 nedenfor viser middelkonsentrasjonen av fosfor i Mjøsa fra 1972 til 2007 (svart linje). Sirkelen viser periode for 1. generasjon RMP og detaljer for 2007. Målingene viser at arbeidet med å redusere forurensningen til Mjøsa har hatt positiv effekt.



Figur 7. Middelkonsentrasjon av Tot-P i Mjøsa 1972 – 2007. Kilde: miljøstatus.no

Arbeidet for å redusere flateerosjon og utlekking av næringsstoffer er en kontinuerlig prosess, og det er viktig å fortsette arbeidet som startet på 70-tallet med Mjøsaksjonen (punktkilder) og den etterfølgende fokus på arealavrenning fra slutten av 80-tallet.

Jordarten i regionen er utsatt for pakking. Spesielt der det kjøres mye i forbindelse med dyrking av grønnsaker/poteter er jorda utsatt, men også bruk tungt utstyr ellers bidrar til pakking.

Regionen har hatt en sterk tradisjon for brenning av halm om høsten. Vilkår gjennom RMP om at det ikke kan brennes halm om høsten har bidratt til at brenningen er redusert til et minimum. Det er likevel fortsatt gårdbrukere som ikke følger de lokale retningslinjene om å unngå brenning på helgedager m.v.

Spesielle miljøutfordringer og prioriteringer for regionen*

- Ivareta gamle og nyetablerte/restaurerte dammer og våtmarker som viktige landskapselementer og biotoper for plante- og dyreliv
- Ivareta og øke synliggjøringen av automatisk freda kulturminner eks. gravhauger
- Ytterligere fokus på riktig bruk av husdyrgjødsel
- Ivareta tilgjengelighet og friluftslivsverdier i tilknytning til tett befolkede områder
- Ivareta biologisk mangfold, spesielt i tilknytning til gamle hamnehager/ innmarksbeiter og våtmarker
- Ivareta hensynet til allmennheten ved brenning av halm
- Motvirke pakking av jord

* I tillegg gjelder de generelle miljøutfordringene definert på side 17

⁴ Jordforsk rapport 19/2004. Optimalisering av kostnadseffektivitet av tilskuddsordningen ”Tilskudd til endret jordarbeiding”

5.3 Miljøutfordringer og prioriteringer i Glåmdalen



Foto: Margrete Nøkleby



Foto: Margrete Nøkleby



Foto: Kristin Ø. Bryhn

Regionen tilhører i hovedsak jordbruksregionen for Østlandets lavlandsbygder og Østlandets skogtrakter. Berggrunnen består av næringsfattig grunnfjell med tykk morene over i de slake dalsidene som omkranser elveslettene. Dyrkningsjorda finner en hovedsaklig i dalførene som har varierte avsetninger fra hav, innsjøer, bresjøer eller -elver. I Solør finnes mange av de ulike avsetningstypene. I det karakteristiske dalføret er jordartene hovedsakelig silt- og sandjord over marine avsetninger i dalbunnen. I Odalen finner en hovedsakelig silt- og leirjord i dalbunnen⁵.

Store deler av dalbunnen er oppdyrket, og preges av stor korn- og potetproduksjon. Regionen er et av landets kjerneområder for potetdyrking med 24 % av total produksjon i Norge og 66 % av fylkets produksjon (tall fra 2008). I tillegg har regionen 20 % av fylkets grønnsakproduksjon. Områder med sandig jord har liten evne til å binde næringsstoffer og plantevernmidler. Mens områder med silt og leire har utfordringer i forhold til erosjon. Dette gir utfordringer både i forhold til utlekking av plantevernmidler og jordpakking.

I de østligste delene av regionen dominerer gran- og furuskogen. Fra tidligere tider er finnebosettingen og skogsetrer spesielle særtrekk. Lite beitedyr medfører at gjengroing er en utfordring både i inn- og utmark. Eksempler på bygningsmasse knyttet til skogsdrift og annen utmarksnæring er skogssetre, koier og fløtningsanlegg. I tillegg har en rester etter industri særlig knyttet til vassdrag og kjoner for blant annet tørking av lin. Ivaretagelse av disse bygningsmiljøene må ses i sammenheng med bruk av SMIL midler. I tillegg er det viktig å bidra til tilrettelegging for ferdsel spesielt i de mest folkerike områdene.

Spesielle miljøutfordringer og prioriteringer for regionen*

- Hindre utlekking av plantevernmidler til grunnvann og vassdrag fra potet- og grønnsaksproduksjon spesielt på arealer i tilknytning til Glomma
- Ivareta og synliggjøre automatisk freda kulturminner eks. gamle tufter
- Ivareta tilgjengelighet og friluftslivsverdier i tilknytning til tett befolkede områder
- Hindre gjengroing rundt skogssetrene
- Motvirke pakking av jord

* I tillegg gjelder de generelle miljøutfordringene definert på side 17

⁵ Hedmark fylke, Kvartærgeologi og geomorfologi, Rapport T-543, 1983

5.4 Miljøutfordringer og prioriteringer i Sør-Østerdal



Foto: Oskar Puchmann



Foto: Tordis Fremgården

Regionen tilhører i hovedsak jordbruksregionene for Østlandets skogtrakter og fjellområdene i Sør-Norge. Østerdalen, Osen, Trysil-Engerdal og Ljørdalen følger store nord-sørgående bergstrukturer. Dalformene varierer fra markante trau med bratte dalsider til vid profil med slake ller. Dalene ligger mellom fjellandskap med framtrødende viddekarakter. Både gårder og tettsteder ligger spredt. Regionen domineres av morene med elveavsetninger i dalbunnen. Mange steder har dalbunnens elver lagt igjen store grusavsetninger i form av tørre sandmoer og grusåser dominert av furu med lavrik skogbunn.

Barskogen dominerer det meste av regionen, og jordbruket dekker kun en liten del av totalarealet. Regionen har de senere årene opplevd en negativ trend hva gjelder utviklingen i jordbruket. Jordbruksareal i aktiv drift er redusert med 5,5 % de siste 10 årene. Antall bruk med grovføretende husdyr er redusert med over 50 % på samme tid⁶. Sør-Østerdal er en region der grasproduksjon og storfe/småfe er en bærebjelke i jordbruket. Samtidig medfører rovdyr konsekvenser for bruk av utmarksbeite, og reduksjon i antall husdyr gjør at gjengroing av inn- og utmark er en stor utfordring.

Spesielle miljøutfordringer og prioriteringer for regionen*

- Hindre gjengroing spesielt rundt skogssetrene
- Hindre utlekking av plantevernmidler til grunnvann og vassdrag fra potet- og grønnsaksproduksjon spesielt på arealer i tilknytning til Glomma

* I tillegg gjelder de generelle miljøutfordringene definert på side 17

⁶ Prosjektplan "Utvikling av jordbruket i Sør-Østerdal med fokus på storfe, melkeproduksjon, kvitt kjøtt og tilleggsnæringer" 19. juni 2008, revidert 19.09.2008.

5.5 Miljøutfordringer og prioriteringer i Nord-Østerdal



Foto: Kristin Ø. Bryhn



Foto: Oskar Puchmann



Foto: Kristin Ø. Bryhn

Nord-Østerdal tilhører jordbruksregionen for fjellområdene i Sør-Norge. Her finnes store områder med tykt lag av morenemateriale. Det meste av dyrkingsjorda finnes på breelavsetninger i dalførene. Fyllitt og skifer danner grunnlaget for de rike fjellbeitene vi finner flere steder i regionen⁷.

Fjellbygdene i Nord-Østerdal har et gammelt og særpregget kulturlandskap med sterke tradisjoner når det gjelder bygningsutforming og byggeskikk. Nord-Østerdal er også et av de mest aktive seterområdene i landet, med over 200 setre med melkeproduksjon i drift i 2008. Seterdrifta utgjør en viktig del av vår kulturarv, samtidig som at seterområdene er en viktig ressurs som beite og til høsting av fôr. Mange av seterdalene i Nord-Østerdalen slik som Einunndalen i Folldal, Vingelen i Tolga, Magnildalen i Tynset og Vangrøftdalen og Kjurrudalen i Os har stor landskaps- og opplevelsesverdi. Flere av disse ligger i dag innenfor eller i randsona til større verneområder.

Det er en utfordring å ivareta den tradisjonelle seterdrifta i regionen. Blant annet fører endrede samdrifter/strukturendringer og salg av melkekvoter til en jevn nedgang i antall setrer. Redusert beitetrykk fører til at verdifulle utmarksbeiter gror igjen. Mange beitelag har de siste årene merket et sterkt frafall av medlemmer. Omfattende vegetasjonskartlegging viser at det er store verdifulle utmarksbeiter i Nord-Østerdal. Mange av disse områdene blir ikke utnyttet til beite eller har stor ledig beitekapasitet. Samtidig er det områder med mye dårligere kvalitet som blir beitet.

En utfordring i flere områder er mye husdyr i forhold til tilgjengelig spredeareal. Økt bruk av husdyrgjødsel om våren og i vekstsesongen har vært et viktig miljømål i for å hindre utlekking av næringsstoffer til vassdrag.

Spesielle miljøutfordringer og prioriteringer for regionen*

- Ytterligere fokus på riktig bruk av husdyrgjødsel
- Ivareta aktiv seterdrift med melkeproduksjon
- Ivareta biologisk mangfold og et åpent beitelandskap på innmark og i den innmarksnære utmarka
- Bedre samordning og endret organisering av beitelag for bedre utnyttelse av beiteressursene og landskapspleie
- Hindre utlekking av plantevernmidler til grunnvann og vassdrag fra potet- og grønnsaksproduksjon spesielt på arealer i tilknytning til Glomma

* I tillegg gjelder de generelle miljøutfordringene definert på side 17

⁷ Hedmark fylke, Kvartærgeologi og geomorfologi, Rapport T-543, UiO 1983

6 ØKONOMISKE RAMMER

Økonomisk ramme for RMP i Hedmark 2004 – 2009 vises av tabell 1 nedenfor. Midlene blir avsatt årlig ved jordbruksoppgjøret. I hht. St.prp. nr. 69 (2007 – 2008) – Om jordbruksoppgjøret 2008 m.m. er den økonomiske rammen for 2009 på 42 mill kr (tabell 1).

Tabell 1 Økonomisk ramme for RMP i Hedmark 2004 – 2009

År	2004*	2005*	2006*	2007*	2008*	2009*
Ramme (mill. kr)	39,9	38,2	40,6	40,7	40,9	42,0

*gjelder søknadsår med utbetaling året etter.

Fylkesmannen legger årlig fram forslag til budsjett for fordeling av midler mellom ulike ordninger for styringsgruppa. Styringsgruppa vedtar årlig budsjett, og rammer for fordeling mellom forurensnings- og kulturlandskapsordningene.

Styringsgruppa for Regionalt miljøprogram vedtok i 2005 at bruk av midler til forurensningsordningene ikke skal overstige 30 mill. kr. Dette ble imidlertid gjort ut fra en forventning om at de økonomiske rammene ble høyere enn det som ble realitet. Budsjettet har derfor ligget i underkant av dette for hele RMP-perioden. I 2007 og 2008 var budsjettet for forurensningsordningene på 28,7 mill. kr. Budsjettet for kulturlandskapsordningene var i samme periode på 12,2 mill. kr. Det er vedtatt i styringsgruppa at økningen i de økonomiske rammene på 1,1 mill i 2009 skal gå til kulturlandskapsformål. Dette gir følgende fordeling av ramma mellom kulturlandskap og forurensning for 2009:

Forurensning: 28,7 mill. kr Kulturlandskap: 13,3 mill. kr

7 MÅL OG MÅLRETTING

7.1 Miljømål 2004 - 2012

Hovedmål

Et aktivt og bærekraftig jordbruk i hele Hedmark og som samtidig skaper trivsel hos befolkning og besøkende.

Delmål forurensning

Redusere forurensning til jord, vann og luft

Delmål kulturlandskap

- 1. Begrense gjengroing*
- 2. Bevare og delvis gjenskape viktige kulturlandskapselementer* i regionene*
- 3. Ta vare på, utvikle og bruke tradisjonelle kulturlandskap og tradisjonsbærere*

* Herunder biologisk mangfold og kulturminner

7.2 Målretting og spissing av de økonomiske virkemidlene

Forurensning

Regionalt miljøprogram i Hedmark har i første generasjon RMP hatt følgende ordninger rettet mot å redusere forurensning:

- Tilskudd til endret jordarbeiding
- Tilskudd til grassoner langs vassdrag og i vannveier
- Tilskudd til spredning av husdyrgjødsel om våren eller i vekstsesongen
- Tilskudd til ugrasharving

Hoveddelen av midlene til forurensningstiltak har til gått til Hedmarken/Glåmdalen mens hoveddelen av midlene til kulturlandskapstiltak har gått til Nord-Østerdal/Sør-Østerdal. Dette henger naturlig sammen med fordelingen av ulike produksjoner, særlig åker og eng.

Hoveddelen av midlene til forurensningstiltak er benyttet til tiltak for å hindre erosjon og avrenning gjennom ordningen for endret jordarbeiding. Dette er effektive arealbaserte tiltak som det er viktig å videreføre som en gjennomgående ordning for hele fylket.

Samtidig er de økonomiske rammene begrenset, og det er ulike miljøutfordringer i de fire regionene. Dette skyldes blant annet forskjeller i dyretetthet, arealbruk, jordsmonn og vannkvalitet. Dette gjør det naturlig å avgrense enkelte ordninger geografisk. Det er gjennom evalueringen gitt gode tilbakemeldinger på bl.a. utforming av ordningen for ugrasharving, ved at den retter seg mot en region der utlekking er et større problem enn i andre områder.

I Regionalt miljøprogram for 2009 – 2012 har en prøvd å bli tydeligere på hva som er de mest miljøeffektive tiltakene. Det innebærer til en viss grad å fire på forvaltningseffektivitet og i større grad differensiere satser for å øke miljøeffekten.

Kulturlandskap

Regionalt miljøprogram i Hedmark har siden 2005 hatt følgende ordninger rettet mot å ivareta kulturlandskapet:

- Tilskudd til seterdrift med melkeproduksjon
- Tilskudd til verdifulle kulturlandskap som høstes ved beite og slått
- Tilskudd til beitelag

Det har vært og er fortsatt en jevn nedgang i antall setre i drift. Det har hele tiden vært stor enighet om at seterområdene i Hedmark er viktige kulturlandskap/kulturmiljøer, og tradisjonsbærere. Det har vært en tydelig og bred enighet om at satsingen på tradisjonell seterdrift skal ha høy prioritet. Av den totale rammen av midler til kulturlandskap har 88,5 % gått til seterområdene.

Resten av kulturlandskapsmidlene har i 1. generasjon RMP blitt brukt til *kartlagte* viktige innmarksbeiter/artsrike slåttemarkar og til godkjente beitelag. Kart over viktige kulturlandskapsområder som er berettiget tilskudd finnes på nettsidene for Regionalt miljøprogram i Hedmark: www.fylkesmannen.no/miljoprogramhe

I forhold til kulturlandskap er det imidlertid store utfordringer også for andre temaområder (biologisk mangfold, kulturminner, beitebruk m.m.) og økningen i rammen prioriteres til temaområder som hittil ikke, eller i liten grad, har vært omfattet av RMP-ordninger.

For å kunne løse utfordringene i forhold til bruk av utmarksbeite må det settes i gang en større og helhetlig prosess for endret beitebruk. Dette krever omorganisering av beitelag. En omorganisering av beitelag vil kunne inneholde flere elementer: sammenslåing av beitelag, opprettelse av nye beitelag, ny arealbruk – styrt beitebruk til viktige kulturlandskap og beiteområder, avtaler om beitebruk evt. beiteleie, tilrettelegging av beitebruken m.m. En slik endring vil være ressurskrevende, bl.a. med hensyn på tidsbruk, kompetansebehov og organisering.

8 UTFORMING AV DE ENKELTE TILSKUDDSORDNINGER

8.1 Grunnvilkår

Miljøplan

Siden 2006 har det vært krav om at foretak som innvilges tilskudd til generelle miljøtiltak for jordbruket i Hedmark skal ha miljøplan trinn 1. I Hedmark er det ca. 40 foretak som har valgt å ikke utarbeide miljøplan og omlag halvparten av disse har søkt, men fått avslått sine søknader om tilskudd til generelle miljøtiltak.

Miljøplan trinn 1 er et godt planleggings- og dokumentasjonsverktøy for foretakets samlede miljøinnsats, og Fylkesmannen mener at tilskudd til generelle miljøtiltak fortsatt skal forbeholdes de som har miljøplan trinn 1. Fylkesmannen ser ikke behov for å stille krav om miljøplan trinn 2 for noen av ordningene da det er stor likhet mellom miljøplan trinn 2 og planer/dokumentasjon som kreves for å få tilskudd til de aktuelle ordningene.

Fylkesmannens forslag

Kravet om miljøplan trinn 1 for å være berettiget tilskudd til generelle miljøtiltak for jordbruket i Hedmark videreføres.

Styringsgruppes vedtak:

Kravet om miljøplan trinn 1 for å være berettiget tilskudd til generelle miljøtiltak for jordbruket i Hedmark videreføres.

8.2 Tiltak for å redusere forurensning

8.2.1 Grunnvilkår

Halmbrenning

Ved innføring av RMP i 2004 ble det satt som vilkår for å motta tilskudd til forurensningsordninger at det ikke kan brennes halm om høsten på noe av det arealet foretaket disponerer. Dette kravet har bidratt til at halmbrenningen om høsten er redusert til et minimum. Det er fortsatt en utfordring å redusere halmbrenningen om våren, og det har kommet forslag om at det bør stilles vilkår om at de som mottar tilskudd heller ikke kan brenne halm om våren.

Et slik vilkår vil ha både positive og negative effekter. Det vil antakelig øke omfanget av lett høstharving som har mindre effekt på erosjon og avrenning enn om arealet ligger i stubb. I tillegg er planterester i overflaten smittekilde for en del plantesjukdommer og en effektiv vårbrenning av halm kan bidra til å redusere bruken av plantevernmidler.

Et vilkår om ikke å kunne brenne halm om våren vil være vanskelig å forvalte ved at kommunen må ut på kontroll kort tid etter brennetidspunktet for å kunne se at det er brent. Tilskuddet er allerede utbetalt når evt. brudd på vilkåret blir avdekket, og det kreves omfattende prosedyrer for å kreve det tilbakebetalt.

I veilederen for tilskuddsordningen står det: "Ved halmbrenning om våren bør de lokale retningslinjene følges der dette finnes". Fylkesmannen mener det er viktig at landbruket ivaretar flere miljøhensyn enn bare forurensning, slik som å unnlate brenning i helgene og at den som brenner tar nødvendig sikkerhetshensyn slik at varmen ikke kommer ut av kontroll. I stedet for å innføre et generelt vilkår om at det ikke kan brennes halm om våren innføres det vilkår om at det ikke kan brennes halm om våren på lørdag og søndag på de arealer foretaket disponerer. Dersom foretaket ikke har gjennomført nødvendige sikkerhetstiltak mot veier og annet areal vil også utbetalt tilskudd kunne kreves tilbakebetalt.

Fylkesmannens forslag

Kravet om at det ikke kan brennes halm om høsten på noe av det arealet foretaket disponerer videreføres. I tillegg innføres det krav om at foretaket ikke kan brenne halm på lørdag og søndag om våren, samt at tilskudd kan bli krevd tilbakebetalt dersom foretaket ikke har gjennomført nødvendige sikkerhetstiltak mot veier og annet areal.

Styringsgruppas vedtak:

Kravet om at det ikke kan brennes halm om høsten på noe av det arealet foretaket disponerer videreføres. I tillegg innføres det krav om at foretaket ikke kan brenne halm på lørdag og søndag om våren, samt at tilskudd kan bli krevd tilbakebetalt dersom foretaket ikke har gjennomført nødvendige sikkerhetstiltak mot veier og annet areal.

8.2.2 Tilskudd til endret jordarbeiding

Formålet med tilskudd til endret jordarbeiding er å bidra til å redusere erosjon og arealavrenning fra jordbruksarealer. Endret jordarbeiding har fra 2004 hatt følgende delordninger;

- Tilskudd til stubbåker
- Tilskudd til lett høstharving
- Tilskudd til høstkorn, direktesådd eller sådd etter lett høstharving
- Tilskudd til fangvekster

SLF har gjennom Nasjonalt miljøprogram 2009 – 2012 gitt følgende føringer for tilskudd knyttet til jordarbeiding:

"RMP-tilskudd knyttet til jordarbeiding bør graderes etter forventet miljøeffekt av tiltakene, der stubbåker bør ha markert høyere satser enn tiltak med svakere effekt. Resipientforhold må tillegges vekt og spesielt sårbare vannområder og vannforekomster må gis en særlig vurdering. Jordarbeidingsordningene skal registreres med areal fordelt på alle fire erosjonsrisikoklassene".

"Økt bruk av vegetasjonssoner bør også vurderes"

Stubbåker

Stubbåker er det mest effektive tiltaket for å redusere erosjon og avrenning. Det er derfor ønske om å øke arealet med stubbåker, mens det er små muligheter til å øke den økonomiske rammen til jordarbeidsordningene generelt. De siste årene har det vært en nedgang i stubbåker i erosjonsklasse liten og middels til fordel for lett høstharving. På bakgrunn av dette bør tilskuddssatsen til lett høstharving reduseres for å frigjøre noe mer midler til åker i stubb.

De siste 5 årene har det vært lik tilskuddssats for stubbåker med stor og svært stor erosjon og lik sats for de øvrige tiltakene med unntak av fangvekster. Dette har forenklet forvaltningen av ordningen betydelig uten at Fylkesmannen mener det har gått vesentlig ut over miljøeffekten. SLF har gjennom Nasjonalt miljøprogram bestemt at jordarbeidingsordningene skal registreres med areal fordelt på alle fire erosjonsklassene. Med bakgrunn i denne føringen bør ordningen endres ved at en fra 2009 går tilbake til egen tilskuddssats for hver erosjonsklasse. Dette vil i større grad gjenspeile miljøeffekten av å ha arealet liggende i stubb. Tilskuddssatsen for areal med liten erosjon bør reduseres og de øvrige satsene vurderes i forhold til forventet areal i de ulike klassene.

I Hedmark har kommunene utelukkende fastsatt erosjonsklasse ved beregning av erosjonsrisiko. Bioforsk har i rapport nr. 51/2008 påpekt at det er dårlig samsvar mellom areal det er innvilget tilskudd for i de to øverste erosjonsklassene og andel areal i disse klassene i Hedmark (sett i forhold til de arealene Skog og Landskap har kartlagt, hhv. 41 og 6 %). Ved beregning av erosjonsrisiko er det en viss grad av skjønn. Dette medfører mulig forskjell mellom kommuner. Så snart alt areal i en kommune er kartlagt av Skog og landskap med hensyn på erosjonsrisiko bør kommunen ta i bruk disse.

Fylkesmannens forslag

Tilskudd til stubbåker videreføres, men med egen tilskuddssats for hver av de fire erosjonsklassene.

Lett høstharving

Ved innføring av RMP i 2004 økte tilskuddssatsen for lett høstharving fra kr 30,- til kr 50,- pr. dekar med hensikt å få mindre halmbrenning og mindre pløying. Vilkårene fra den tidligere nasjonale ordningen om harving innen 10 dager etter tresking og krav om 30 % halmdekning ble videreført.

Det er antatt at lett høstharving reduserer erosjonen med 50 % i forhold til høstpløying. Bioforsk stiller i rapport nr. 51/2008 spørsmål ved om det er riktig å stille krav om tidlig harving da tidlig harving kan øke risikoen for erosjon. Bioforsk mener det er viktigere å redusere erosjon enn å få fart i nedbrytingen av halm. De stiller også spørsmål ved om det er nødvendig å gi tilskudd for et slikt tiltak da metoden er svært rasjonell ved dyrking av vårkorn. I forhold til kravet om 30 % halmdekning har Fylkesmannen har erfart at dette kan være i minste laget for å beskytte jorda tilstrekkelig mot erosjon.

En antar at en del av arealet med lett høstharving vil bli høstpløyd dersom ordningen fjernes. Tilskudd til lett høstharving for arealer med liten og middels erosjon bør derfor videreføres. Ut fra miljøeffekten av tiltaket bør det fastsettes en lavere tilskuddssats for lett høstharving enn for stubbåker med liten erosjon. SLF stiller krav om at arealet med lett høstharving skal fordeles på alle fire erosjonsklassene. En finner likevel ikke grunn til å ha differensierte satser. En evt. forskjell mellom klasser måtte nødvendigvis ha blitt veldig liten da begge klassene ut fra kostands- og miljøeffekt bør ha lavere sats enn åker i stubb med liten erosjonsrisiko.

Med bakgrunn i rapporten fra Bioforsk bør vilkåret om harving innen 10 dager oppheves. Fylkesmannen finner det vanskelig å stille krav i forhold til harvedybde eller utstyr som benyttes, men kravet om halmdekning skjerpes til 40 %.

Fylkesmannens forslag

Tilskudd til lett høstharving videreføres for arealer i erosjonsklassene liten og middels med lavere tilskuddssats enn for stubbåker. Krav om halmdekning økes til 40 %. Krav til harvetidspunkt fjernes.

Høstkorn, direktesådd eller sådd etter lett høstharving

Tiltaket har de siste årene hatt et omfang på ca. 7.500 dekar. Ordningen er ikke skilt på de to metodene for såing av høstkorn, men Fylkesmannen har inntrykk av at det er svært lite høstkorn som blir direktesådd.

Det kan være vanskelig å kontrollere halmdekkingsgrad etter såing av høstkorn, og det har på bakgrunn av dette kommet innspill på at ordningen bør avvikles. Samtidig registreres det i en del tilfeller svært liten halmdekning. Tiltaket er imidlertid effektivt for å redusere erosjon i de tilfeller det er god halmdekning. Det bør på bakgrunn av dette stilles krav om 40 % halmdekning på lik linje med kravene for lett høstharving. Ut fra miljøeffekt bør tilskuddssatsen være mindre enn for stubbåker med liten erosjon. I forhold til det omfanget ordningen har i Hedmark bør ordningen fortsatt gjelde alle erosjonsklasser. Det er heller ikke grunn til å differensiere satsene etter erosjonsklasser. Direktesåing av høstkorn er klart mer miljøvennlig enn høstkorn etter lett høstharving. Tiltaket har imidlertid så lite omfang at det av hensyn til forvaltningseffektivitet bør være samme tilskuddssats som for høstkorn etter lett høstharving.

Fylkesmannens forslag

Tilskudd til høstkorn, direktesådd eller sådd etter lett høstharving videreføres for alle erosjonsklasser med samme foreløpige tilskuddssats som for lett høstharving. For høstkorn sådd etter lett høstharving settes det krav om 40 % halmdekning.

Fangvekster

Utviklingen av fangvekstarealet viser tydelig hvordan oppslutningen om en ordning kan styres ved hjelp av tilskuddssats. Det er ofte variabelt tilslag av fangvekst sådd sammen med hovedveksten. Interessen for å så fangvekst etter høsting av tidligkultur har vært liten, mens miljøeffekten av slik fangvekst vil være stor både med tanke på å ta opp næringsstoffer og beskytte jorda mot erosjon.

For å målrette ordningen bedre bør satsen for fangvekster sådd sammen med hovedveksten reduseres og det bør innføres en vesentlig høyere sats for fangvekst sådd etter tidlig høsting av poteter, grønnsaker og rotvekster (ca tre ganger så høy sats). Fangvekst har størst effekt på nitrogenavrenningen og det er derfor ingen grunn til å ha differensierte satser i forhold til erosjonsklasse.

Fylkesmannens forslag

Tilskudd til fangvekster videreføres som i dag, men med en lavere tilskuddssats for fangvekst sådd sammen med hovedveksten og en vesentlig høyere tilskuddssats for fangvekst sådd etter høsting av tidligkultur.

Jordløsning

I forbindelse med høsting av poteter og grønnsaker blir det mye kjøring med tungt utstyr. Dette fører ofte til jordpakking som øker erosjon og reduserer avlinga påfølgende år. Det kan være et godt miljøtiltak og benytte spesielt jordløsningsutstyr som løsner jorda vesentlig djupere enn vanlig pløyedjup.

Det bør innføres et nytt tilskudd for bruk av spesialutstyr for jordløsning på arealer med sterk jordpakking etter høsting av poteter og grønnsaker. Etter Fylkesmannens vurdering vil ikke tiltaket få stort omfang i første omgang og ordningen bør gjøres gjeldende for hele fylket med en tilskuddssats i størrelsesorden 2-300 kr pr. dekar. Ordningen dekkes ved omdisponering av midler internt for ordningen med tilskudd til endret jordarbeiding.

Fylkesmannens forslag

Det innføres et nytt tilskudd for jordløsning.

Styringsgruppas vedtak:

For tilskudd til åker i stubb, lett høstharving og høstkorn, direktesådd eller sådd etter lett høstharving, innføres det 3 satser på en måte som ivaretar miljøeffektivitet og forvaltningseffektivitet.

Krav om halmdekning for lett høstharving og høstkorn sådd etter lett høstharving økes til 40 %. Krav til harvetidspunkt fjernes.

Tilskudd til fangvekster videreføres som i dag, men med en lavere tilskuddssats for fangvekst sådd sammen med hovedveksten og en vesentlig høyere tilskuddssats for fangvekst sådd etter høsting av tidligkultur.

Fylkesmannens forslag til ordning med tilskudd til jordløsning innføres ikke på bakgrunn av usikkerhet om miljøeffekten av tiltaket.

8.2.3 Tilskudd til grassoner langs vassdrag og i vannveier

Formålet med tilskudd til grassoner langs vassdrag og i vannveier er å bidra til å redusere tapet av jord og næringsstoffer til vann. I RMP-perioden har antall søkere økt fra 24 til 81 og antall meter grassone fra ca 7 000 meter til ca 57.000 meter. Nesten alt gjelder grassoner mot vassdrag. Tiltaket har god miljøeffekt på erosjonsutsatt areal i kombinasjon med tiltak for redusert jordarbeiding.

Fylkesmannen har vurdert om ordningen bør begrenses til arealer med stor og svært stor erosjon, men en slik begrensning vil trolig føre til at en mister mange grassoner i Glåmdalen der ordningen har størst omfang. Fylkesmannen har forsøkt å harmonisere vilkårene for tilskudd for "grasdekte miljøarealer" med andre fylker. Disse har imidlertid større utfordringer med vassdragsnære områder enn det er i Hedmark og en ser ut fra dette at det er fornuftig med ulikt utformede tiltak og satser i de forskjellige fylkene. Tiltaket har god miljøeffekt og det må gis mer informasjon om ordningen for å øke oppslutningen.

Fylkesmannens forslag

Tilskudd til grassoner langs vassdrag og i vannveier videreføres med samme vilkår som i dag.

Styringsgruppas vedtak

Tilskudd til grassoner langs vassdrag og i vannveier videreføres med samme vilkår som i dag.

8.2.4 Tilskudd til ugrasharving

Formålet med tilskudd til ugrasharving er å bidra til å redusere miljøbelastningen av plantevernmidler. I evalueringen til Bioforsk er det positiv tilbakemelding på at ordningen er avgrenset til å gjelde bare de områdene av fylket som er mest utsatt for utvasking av plantevernmidler. Det har kommet innspill om at ordningen bør gjelde hele fylket og flere kulturer. Nasjonalt miljøprogram 2009 - 2012 gir klare føringer i forhold til ordningen:

"Ugrasharving er eksempel på tiltak for å redusere bruk av plantevernmidler. Ordningen skal avgrenses til konvensjonell dyrking (ikke økologisk). Målretting bør skje ved prioritering av arealer/områder etter sårbarhetsvurderinger".

Fylkesmannen mener dette er en ordning som ut fra miljøhensyn burde spisses mer mot bestemte jordarter enn geografiske områder. Foreløpig er det ikke fullstendig kartgrunnlag for å knytte ordningen opp mot avsetningstype/jordart. Ordningen må derfor gjelde for områder som i stor grad har jordarter som er utsatt for utlekking av plantevernmidler. I Sør-Østerdal og Nord-Østerdal blir det dyrket korn og potet på samme jordart som i Glåmdalen. Fylkesmannen foreslår at ordningen utvides til å gjelde også Sør-Østerdal. Ordningen bør også utvides til å gjelde radkulturer da det i disse kulturene ofte benyttes plantevernmidler som kan være mer skadelige enn andre ved utlekking til vann.

Fylkesmannens forslag

Tilskudd til ugrasharving utvides til også å gjelde Sør-Østerdal og ugrasharving av radkulturer. Øvrige vilkår forblir uendret.

Styringsgruppas vedtak:

Tilskudd til ugrasharving utvides til å gjelde nedslagsfeltet til Glomma gjennom Hedmark (ikke Mjøsas nedslagsfelt) og ugrasharving av radkulturer. Øvrige vilkår forblir uendret.

8.2.5 Tilskudd til spredning av husdyrgjødsel om våren eller i vekstsesongen

Formålet med tilskudd til spredning av husdyrgjødsel om våren eller i vekstsesongen er å bidra til å redusere tapet av næringsstoffer til vann og luft. I områder med mye åpenåker (Hedmarken og Glåmdalen) er det normalt rikelig med spredeareal. Hovedutfordringen der er å få moldet ned mest mulig om våren. I områder med lite åpenåkerareal (Sør- og Nord- Østerdal) er hovedutfordringen å få spredd moderate mengder husdyrgjødsel på åpenåker og at en i tillegg sprer på eng i vekstsesongen. Hedmark innførte en

tilskuddsordning for å bedre utnyttelsen av husdyrgjødsel allerede fra 2005. Fra 2008 er det også startet et nasjonalt pilotprosjekt med tilskudd til miljøvennlig spredning av husdyrgjødsel. Kommunene på Hedmarken er med i dette pilotprosjektet.

Det har kommet innspill både om at dagens todeling bør videreføres, og at begge tiltak bør gjelde for hele fylket. Ut fra miljøhensyn kunne det være ønskelig at ordningen ble differensiert i forhold til foretakets andel av åpenåker. Forvaltningen av en slik ordning vil imidlertid ikke være gjennomførbar.

Både innenfor den regionale ordningen og i det nasjonale pilotprosjektet gis det tilskudd selv om det tilføres fosfor langt over vekstens behov (2-2,5 ganger for korn der halmen ikke blir fjernet), jf. kravet i Forskrift om gjødselvarer mv. av organisk opphav. For å få bedre miljøeffekt av ordningen bør det stilles krav om mindre spredmengder pr. dekar enn det som følger av forskriften. Fylkesmannen mener det på nasjonalt nivå bør utarbeides en tabell over næringsinnholdet i gjødsel fra ulike dyreslag av normal kvalitet (ved en angitt tørrstoffprosent) og hvor mye som kan spres pr. dekar til angitt normalavling for ulike vekster.

Det er ikke avklart hva som skjer når det nasjonale pilotprosjektet for mer miljøvennlig spredning av husdyrgjødsel avsluttes i 2009. Innføres det en gjennomgående nasjonal ordning bør den regionale ordningen i RMP avvikles. Dersom den regionale ordningen videreføres må den gjennomgås nærmere. Ut fra dette vil det bare bli små justeringer i den regionale ordningen fra 2009.

Fylkesmannens forslag

Tilskudd til spredning av husdyrgjødsel (bløtgjødsel) om våren eller i vekstsesongen videreføres i 2009 med mindre endringer: For å målrette ordningen bedre stilles det krav om at all gjødsel (ikke bare bløtgjødsel) må disponeres i hht Forskrift om gjødselvarer mv. av organisk opphav. For å forenkle forvaltningen fjernes kravet, for den som mottar husdyrgjødsel, fra andre om at 75 % av gjødsel som tas ut fra lageret hos den som avhender gjødsel må spres om våren eller i vekstsesongen.

Styringsgruppas vedtak:

Tilskudd til spredning av husdyrgjødsel (bløtgjødsel) om våren eller i vekstsesongen videreføres i 2009 med mindre endringer: For å målrette ordningen bedre stilles det krav om at all gjødsel (ikke bare bløtgjødsel) må disponeres i hht Forskrift om gjødselvarer mv. av organisk opphav. For å forenkle forvaltningen fjernes kravet, for den som mottar husdyrgjødsel fra andre, om at 75 % av gjødsel som tas ut fra lageret hos den som avhender gjødsel må spres om våren eller i vekstsesongen.

Det vurderes i løpet av perioden fram mot neste rullering om hvordan en eventuell gjennomgående ordning kan innrettes samtidig som formålet med tilskuddsordningen ivaretas.

8.3 Tiltak for å ivareta kulturlandskap

8.3.1 Tilskudd til seterdrift med melkeproduksjon

Formålet med tilskudd til seterdrift med melkeproduksjon er å bidra til å ivareta viktige kulturlandskapsverdier knyttet til seterbruket og helhetlige setermiljøer forankret i lokal tradisjon. Evalueringen viste stor enighet om at ordningen slik den er i dag bidrar til å ivareta den tradisjonelle seterdrifta. Det er likevel en jevn nedgang i antall setre i drift.

Forbruket av midler til ordningen med tilskudd til seterdrift økte i forrige RMP-periode betydelig (138 % økning), og det er nå en foreløpig tilskuddssats pr. seter på kr 31 000,- mot tidligere 13 000,- da ordningen lå på sentralt nivå. Det har vært en bevisst satsing på seterområdene. Samlet for ordningen med tilskudd til seterdrift med melkeproduksjon og tilskudd til verdifulle kulturlandskap (jordbruksarealer i seterområdene) går 88,5 % av ramma for kulturlandskapsmidlene til seterområdene.

Det er behov for en klargjøring/forenkling av vilkårene for tilskudd – spesielt i forhold til kravene til hvor stor produksjonen av melk må være. Det er nå krav om at hoveddelen av foretakets melkeproduksjon i seterperioden må skje på setra. Med endringer både i størrelsen på mjølkeproduksjon og etablering av samdrifter er dette krav som ikke står i forhold til det produksjonsapparatet som er på setrene. I forhold til samdrifter er det gitt dispensasjon fra forskriften for å kunne splitte opp samdrifter om sommeren slik at samdriftsmedlemmer kan levere melk fra separate setre.

Kravet om at hoveddelen av foretakets mjølkeproduksjon i seterperioden må skje på setra bør oppheves og erstattes med et minstekrav til produksjon. Minstekravet for produksjon bør følge meierienes krav til leveranse (pr. 01.01.2008 er kravet 30 liter/dag for kumelk og 15 liter/dag for geitmelk). Minstekravet til produksjon bør gjelde både for levering til meieri og egen foredling. Endringene vil ikke medføre økte kostnader. Det er tatt initiativ til harmonisering av ordningen og kriterier med Oppland og Sør-Trøndelag.

Fylkesmannens forslag

Ordningen med tilskudd til seterdrift videreføres med følgende endring: Kravet om at hoveddelen av foretakets mjølkeproduksjon i seterperioden må skje på setra oppheves og erstattes med et minstekrav til produksjon. Minstekravet for produksjon følger meierienes krav til leveranse.

Styringsgruppas vedtak:

Ordningen med tilskudd til seterdrift videreføres med følgende endring:

Kravet om at hoveddelen av foretakets mjølkeproduksjon i seterperioden må skje på setra oppheves og erstattes med et minstekrav til produksjon. Minstekravet for produksjon følger meierienes krav til leveranse.

8.3.2 Tilskudd til verdifulle kulturlandskap som høstes ved beite eller slått

Formålet med tilskudd til verdifulle kulturlandskap som høstes ved beite eller slått er å hindre gjengroing av verdifulle kulturlandskap og ivareta kulturminner og kulturmiljøer. Ordningen har til nå bestått av 3 delordninger:

- Jordbruksarealer i seterområdene
- Innmarksbeiter (kartlagt og klassifisert som spesielt verdifulle)
- Artsrike slåttemark (kartlagt og klassifisert som spesielt verdifulle)

Ordningen har hatt en positiv utvikling i omsøkt areal i 1. generasjon RMP. I Nasjonalt miljøprogram 2009 – 2012 understrekes viktigheten av ordninger spesifikt rettet mot skjøtsel av artsrike slåtte- og beitemarker:

"Alle fylker bør ha ordninger spesifikt rettet mot skjøtsel av artsrike slåtte- og beitemarker. Særsilt tilskudd til ugjødsle slåttemark bør vurderes"

"Ordningene skal spisses mot geografisk avgrensede områder der beiting/slått/annen skjøtsel kan bidra til ivaretagelse av regionale kulturlandskapsverdier". Disse områdene bør være registrert/kartlagt som lokalt/regionalt/nasjonalt verdifulle".

Jordbruksareal i seterområdene

Omsøkt areal i 2007 var på 18 500 dekar. 20 % av midlene avsatt til kulturlandskapsformål gikk da til denne ordningen. Ordningen har stort omfang i Nord-Østerdal. Det kan imidlertid virke som om ordningen er mindre kjent i andre regioner. Det må gjøres en ekstra innsats for å gjøre ordningen kjent også i andre områder. Ordningen ser ellers ut til å fungere etter hensikten. Det har vært et innspill i rulleringsprosessen at tilskudd bør gis utover det som nå er begrensning på tilskuddsberettiget areal (inntil 30 daa). Økningen i rammen bør imidlertid prioriteres til andre temaområder som i mindre grad har vært omfattet av Regionalt miljøprogram jfr. generelle kommentarer til kulturlandskapsordningene s. 24-25. Det er derfor ikke aktuelt å utvide tilskuddsberettiget areal for ordningen.

Innmarksbeiter (kartlagt og klassifisert som spesielt verdifulle)

Arealene som inngår i ordningen er kartfestet og det er foretatt en egen klassifisering av arealene etter Direktoratet for Naturforvaltning (DN) sine standarder for klassifisering av verdifull kulturmark. Denne er igjen delt opp i 2 ulike registreringer – en for større helhetlige kulturlandskapsområder og en for mindre områder. For de større helhetlige områdene som er inne i ordningen inngår pr. i dag kl. 1 områder (nasjonalt verdifulle). For de mindre innmarksbeitene inngår både A-områder (nasjonalt verdifulle) og B-områder (regionalt verdifulle) områder.

Omsøkt areal i 2007 var på 4700 dekar, og det er ønskelig å øke omsøkt areal i denne kategorien. I tillegg er det naturlig at de større helhetlige områdene som er regionalt verdifulle (klasse 2 områder) inkluderes i ordningen. Dette utgjør pr. 1. november 2008 4646 dekar. Hvis det blir søkt om tilskudd for ca 75 % av dette arealet utgjør dette budsjettmessig kr 340 000,-. I tillegg er det 6 kommuner som ikke er ferdig med sin

naturtyperegistrering (A og B-områder). Trolig vil dette dreie seg om ca 600 dekar som igjen vil utgjøre en kostnad på kr 60 000,-. Totalt anslås et behov på kr 400 000,-.

Artsrike slåttemarker (kartlagt og klassifisert som spesielt verdifulle)

Dette er områder som er kartfestet og klassifisert etter DN sine standarder for naturtypekartlegging. Søknadsomgangen 2006 var det ikke omsøkt arealer i denne kategorien. I 2007 var det omsøkt 24 dekar. Dette er en ordning som uansett vil være liten da forekomsten av arealer er svært små og få. I forhold til ivaretagelse av biologisk mangfold er imidlertid arealene svært viktige og det er et mål at flere arealer skjøttes årlig. Skog og landskap konkluderer i sin evalueringsrapport med at satsen for verdifulle slåttemarker bør være betydelig høyere enn satsen til artsrike beitemarker. I Hedmark ble dette gjennomført allerede fra søknadsomgangen 2008. Det anslås et økt behov for midler på kr 50 000,-.

Annet

Skog og landskap påpeker i sin evaluering at andelen av tilskuddsmidler som går til kulturminneverdier i RMP på nasjonal basis samlet sett er for lite i forhold til nasjonale kulturminnemål.

Hedmark fylkeskommune og Riksantikvaren har i flere sammenhenger påpekt behov og uttrykt ønske om at det innføres en ordning med tilskudd til kulturminner. Nasjonalt miljøprogram 2009 – 2012 understreker også viktigheten av ordninger spesifikt rettet mot skjøtsel av kulturminner og kulturmiljøer:

"Det er ønskelig å videreføre og forbedre innsatsen knyttet til kulturminner og kulturmiljøer i 2. generasjons RMP."

"Alle fylker bør vurdere RMP-tilskudd på dette området. Fylker som har ordninger knyttet til sin agrarhistorie bør vurdere nye ordninger for flere enkeltelementer og miljøer. Bør særlig ses i sammenheng med SMIL-tiltak"

Det bør innføres en delordning for tilskudd til automatisk freda kulturminner. Ordningen bør knyttes opp mot skjøtsel av synlige automatisk freda kulturminner. I tillegg bør ordningen avgrenses til å omfatte kulturminner som er kategorisert som gravhauger/gravrøyser, tufter, bautasteiner/steinringer, helleristninger/skålgroper og rydningsrøysfelt/andre dyrkningsspor. Foreløpig tilskuddssats bør ligge i størrelsesorden kr 500,- til kr 1000,- pr. kulturminne/kulturmiljø. Totalt anslås det et behov på kr 200 000,-. Det bør settes en øvre begrensning for hvor mange kulturminner som kan innvilges tilskudd pr foretak. Nyere tids kulturminner bør foreløpig ikke inkluderes i tilskuddsordningen men kan bli vurdert etter hvert.

Fylkesmannens forslag

Ordningen videreføres med følgende endringer:

Verdifulle kulturlandskap:

Større helhetlige områder som er klassifisert som regionalt verdifulle (klasse 2 områder) i DN's naturbase inkluderes i delordningen med tilskudd til innmarksbeiter som er kartlagt og klassifisert som spesielt verdifulle.

Kulturminner:

Ordningen med tilskudd til verdifulle kulturlandskap som skjøttes ved beite eller slått utvides med en delordning for tilskudd til vegetasjonsskjøtsel av automatisk freda kulturminner. Den nye delordningen vil omfatte automatisk freda kulturminner (fra før 1537) på eller i nær tilknytning til innmark. Kulturminnene må være synlige på overflata og kan ikke være sterkt skadet eller ødelagt. Det er også en forutsetning av kulturminnene er registrert i minst ett av følgende offentlige register:

- Riksantikvarens database "Askeladden"
- Hedmark fylkeskommune sitt arkeologiske arkiv

Ordningen vil omfatte kulturminner som kan kategoriseres som gravhauger/ gravrøyser, tufter, bautasteiner/steinringer, helleristninger/skålgroper og rydningsrøysfelt/andre dyrkningsspor.

På bakgrunn av inkludering av vegetasjonsskjøtsel av kulturminner i ordningen endres ordningens navn til "Tilskudd til verdifulle kulturlandskap og kulturmiljøer som skjøttes ved beite eller slått".

Styringsgruppas vedtak:

Tilskudd til verdifulle kulturlandskap som høstes ved beite eller slått videreføres med følgende endringer:

Verdifulle kulturlandskap:

Større helhetlige områder som er klassifisert som regionalt verdifulle (klasse 2 områder) i DN's naturbase inkluderes i delordningen med tilskudd til innmarksbeiter som er kartlagt og klassifisert som spesielt verdifulle. Det innføres en 2-delt sats slik at ordningen gjøres mer målrettet i forhold til nasjonalt/regionalt verdifulle områder.

Kulturminner:

Ordningen med tilskudd til verdifulle kulturlandskap som skjøttes ved beite eller slått utvides med en delordning for tilskudd til vegetasjonsskjøtsel av automatisk freda kulturminner. Den nye delordningen vil omfatte automatisk freda kulturminner (fra før 1537) på eller i nær tilknytning til innmark. Kulturminnene må være synlige på overflata og kan ikke være sterkt skadet eller ødelagt. Det er også en forutsetning av kulturminnene er registrert i minst ett av følgende offentlige register:

- Riksantikvarens database "Askeladden"
- Hedmark fylkeskommune sitt arkeologiske arkiv

Ordningen vil omfatte kulturminner som kan kategoriseres som gravhauger/ gravrøyser, tufter, bautasteiner/steinringer, helleristninger/skålgroper og rydningsrøysfelt/andre dyrkningsspor.

På bakgrunn av inkludering av vegetasjonsskjøtsel av kulturminner i ordningen endres ordningens navn til "Tilskudd til verdifulle kulturlandskap og kulturmiljøer som skjøttes ved beite eller slått".

8.3.3 Tilskudd til beitelag (organisert beitebruk)

Formålet med tilskudd til beitelag er å bidra til å legge forholdene til rette for best mulig utnyttelse av beite i utmark og å redusere tap av dyr på utmarksbeite. Ordningen er et godt virkemiddel for organisering av beitelag. Skog og landskap mener at ordningen kan være egnet for organisering av innmarksbeiting i distrikter med lite beitedyr. Dette kan tenkes i form av "beiteringer" og utleie av dyr. Dette vil også kunne stimulere til at en større andel ammeku som nå er i løsdriftsfjøs/luftegårder om sommeren heller benyttes til aktiv kulturlandskapspleie. Innføringen av nasjonalt beitetilskudd har allerede ført til at det gis et vesentlig tilskudd øremerket beiting på innmark. Det bør imidlertid ikke innføres ordninger som overlapper nasjonale ordninger.

For eksisterende beitelag er det en utfordring at det blir både færre dyr og færre brukere i beitelagene. Dette gir dårligere økonomi/ressurser i forhold til tilsyn m.v., og det har fra flere hold kommet inn forslag om at satsen bør økes vesentlig. På bakgrunn av dette bør det legges opp til en viss økning i satsen både for storfe og småfe. At det blir både færre dyr og færre brukere i beitelagene gir behov for omorganisering og sammenslåing av beitelag i enkelte kommuner.

Flere områder i utmark med rikt beite blir ikke utnyttet til beite eller har stor ledig beitekapasitet. Dette kan i tillegg være områder med stort biologisk mangfold. Samtidig er det områder med mye dårligere kvalitet som blir beitet. Dette krever at det gjøres noen grep for å endre bruken av utmarksbeite. En slik endret beitebruk vil være positivt både for biologisk mangfold, landskapsbilde og produksjon/tilvekst på dyr. En høyere sats for beite i slike områder vil kunne virke positivt i forhold til styring av beitebruken. Det er også en utfordring å få til økt samarbeid i utmark, spesielt i områder det er både storfe (inkl. mjølkeku) og småfe. Kuer og geiter som mjølkes bør inkluderes i ordningen.

For å møte utfordringene knyttet til utmarksbeite og organisert beitebruk er det behov for å få til en endret organisering av beitelagene. Det er allerede satt i gang et prosjekt i Vingelen, Tolga kommune som vil kunne brukes som eksempel også for andre områder. En slik prosess er ressurskrevende og må ses i sammenheng med bruk av andre virkemidler enn de som ligger i RMP. Det er samtidig viktig at ordningen med tilskudd til beitelag legges til rette for å kunne møte disse utfordringene på en god måte. Det anslås at økningen i satser og inkludering av flere dyr i ordningen vil ha en kostnad på ca kr 300 000,-

Fylkesmannens forslag

Tilskudd til beitelag videreføres. Satsen for tilskudd pr. dyr økes. Det gis i tillegg en høyere sats pr. beitedyr for beitelag som styrer sin beitebruk til verdifulle utmarksområder godkjent av Fylkesmannen i Hedmark. Kuer og geiter som mjølkes inkluderes i ordningen.

Styringsgruppas vedtak:

Tilskudd til beitelag videreføres. Satsen for tilskudd pr. dyr økes vesentlig. Det gis i tillegg en høyere sats pr. beitedyr for beitelag som styrer sin beitebruk til verdifulle utmarksområder godkjent av Fylkesmannen i Hedmark. Kuer og geiter som mjølkes inkluderes i ordningen.

8.3.4 Tilskudd til skjøtsel av dammer i jordbrukslandskapet

I Hedmark er det over en 10-års periode gjort en stor innsats for etablering av nye dammer av hensyn til fugleliv og annet biologisk mangfold. Det er også etablert fangdammer for å fange opp erosjon og avrenning fra åkerarealene. Gjennom 3Q er det registrert en klar økning i antall gårdsdammer i Hedmark. Dammene bidrar til et variert landskapsbilde og har svært positiv effekt for det biologiske mangfoldet i jordbrukslandskapet, slik som for eksempel frosk, salamander og fugler. Etter Norsk Ornitologisk Forening sine observasjoner har rødlistearter som horndykker hatt en positiv utvikling på Hedmarken som følge av etablering av dammer for biologisk mangfold.

I Nasjonalt miljøprogram 2009 – 2012 understrekes viktigheten av målrettet forvaltning for ivaretagelse av biologisk mangfold:

"Kulturlandskapet må opprettholdes og forvaltes målrettet for å bidra til å nå målet om å stanse tapet av biologisk mangfold"

Både dammer for biologisk mangfold og fangdammer har et kontinuerlig behov for skjøtsel i form av opprensning/slått av vannplanter. Det er lagt ned mye ressurser i etablering av dammer, og faggruppa for regionalt miljøprogram har understreket viktigheten av å følge opp disse tiltakene med jevnlig skjøtsel. Behovet for skjøtsel varierer, men ofte kan det være nødvendig med skjøtsel hvert 4.-6. år. Behovet for skjøtsel av fangdammer er ofte større enn for dammer etablert for å øke det biologiske mangfoldet som hovedformål. Det bør på bakgrunn av dette innføres en ny tilskuddsordning for skjøtsel av dammer i jordbrukslandskapet. Det bør gis tilskudd til opprensning eller annet betydelig vedlikehold. Tilskuddet bør ligge i størrelsesordenen kr 5000,- pr. dam det året arbeidet utføres. Det anslås et behov for skjøtsel av ca. 25 dammer pr. år som vil gi et behov på kr 125 000,-.

Fylkesmannens forslag

Det innføres en ny tilskuddsordning for skjøtsel av dammer i jordbrukslandskapet. Det kan gis tilskudd til opprensning eller annet betydelig vedlikehold. Ordningen gjelder både fangdammer og dammer med formål å ivareta og øke det biologiske mangfoldet. Tilskudd gis pr. dam det året arbeidet utføres.

Styringsgruppas vedtak:

Fylkesmannens forslag til ordning innføres ikke. Vedlikehold av dammer må prioriteres gjennom kommunenes bruk av SMIL-midler.

8.3.5 Tilskudd til bevaringsverdige småferaser

Fylkesmannen i Hedmark har gjennom flere år spilt inn til sentrale myndigheter behovet for en ordning med tilskudd til bevaringsverdige småferaser på lik linje med bevaringsverdige storferaser som det kan søkes særskilt tilskudd for. Fylkesmannen har ved flere anledninger fått tilbakemelding om at en slik ordning ikke vil bli aktuelt å innføre på sentralt hold, og at dette evt. hører hjemme i Regionalt miljøprogram. Norsk Bufe og Landslaget for reinrasa norsk sau (Hedmark fylkeslag) har også spilt inn forslag om tilskudd til henholdsvis bevaringsverdige storfé og bevaringsverdige småferaser.

Det viktigste tiltaket i bevaringsarbeidet for husdyr er å sikre store nok populasjoner av rasene slik at de er levedyktige over tid. Norsk genressurscenter har i samråd med Genressursutvalget for husdyr utarbeidet kriterier som en husdyrrase må oppfylle for å kunne bli klassifisert som en bevaringsverdig rase. Kriteriene omfatter krav som stilles for at en rase skal kunne klassifiseres som en nasjonal rase og kriterier for å vurdere om en rase er truet.

Nasjonalt miljøprogram 2009 – 2012 knytter i sterkere grad enn tidligere bevaring av genressurser hos husdyr opp mot Regionalt miljøprogram:

"Alle fylker bør vurdere ordninger spesifikt rettet mot skjøtsel av artsrike slåtte- og beitemarker og bevaring av gamle husdyrraser."

I følge Norsk genressurscenter er det 7 småferaser på lista over bevaringsverdige raser (nasjonal og truet rase). Dette er blæset sau, dalasau (gammel type), fuglestadbroget sau, grå trøndersau, kystgeit, fygjasau og steigarsau. I tillegg regnes gammelnorsk spælsau og sjeviot som nasjonale raser. Disse er derimot ikke kategorisert som truet.

Opplysninger fra Hedmark fylkeslag av Landslaget for reinrasa norsk sau viser at det er om lag 100 voksne produksjonsdyr av reinraset dalasau igjen i Hedmark. I tillegg viser opplysninger fra sauekontrollen og kommunene i Hedmark at det er minst 3 produsenter med den bevaringsverdige rasen steigarsau. I tillegg kan det trolig også være besetninger med grå trøndersau. Det er en stor utfordring å sikre store nok populasjoner av disse rasene slik at det opprettholdes en levedyktig bestand i Hedmark over tid. I følge Landslaget for reinrasa norsk sau er det også store utfordringer når det gjelder antall reinrasa produksjonsdyr, driftsprognoser mht. besetningenes størrelser og eiernes alder. Dette sammen med importproblemer fra andre fylker gjør at populasjonene er svært sårbare. Det bør på bakgrunn av dette innføres en egen ordning for tilskudd til bevaringsverdige småferaser.

Tilskuddet bør utmåles i forhold til produksjonstilskudd/tilskudd for bevaringsverdige storféraser. Satsen bør ut fra dette ligge i størrelsesorden kr 300,- til 450 pr. voksen sau (1 år og eldre både for søyer og værere) og kr 150,- til 250,- pr. lam. Ordningen vil ut ha en kostnad på ca kr 100 000,-. Det bør utarbeides egne vilkår i ordningen bl.a. i forhold til raserenhet og krav om registrering av dyr.

Fylkesmannens forslag

Det innføres en ny ordning med tilskudd til bevaringsverdige småfaser. Tilskudd gis pr. dyr til raser som står på Norsk genressurscenter sin liste over bevaringsverdige raser (nasjonale og trua raser).

Styringsgruppas vedtak:

Fylkesmannens forslag til ordning innføres ikke. Bevaring av trua husdyrraser må sikres gjennom nasjonale ordninger.

9 SMIL/NMSK – FØRINGER FOR KOMMUNENES MILJØARBEID

9.1 Sammenhengen mellom SMIL/NMSK og RMP

RMP skal brukes som arena for å styrke/utvikle kommunenes og næringas rolle som landbruks- og miljøpolitisk aktør. Lokale prioriteringer og løsninger for miljøtiltak i landbruket som kompletterer og støtter opp om ordninger og prioriteringer nasjonalt og regionalt skal framgå av kommunenes tiltaksstrategier.

Tiltaksstrategiene i kommunene skal kobles opp mot definerte utfordringer og prioriteringer i RMP. Når det gjelder kommunenes prioriteringer for bruk av NMSK-midler skal dette stå i sammenheng med Strategi for skogbruk og tresektoren i Hedmark og Oppland fylker 2008 – 2011 (vedtatt juni 2008).

Regionalt miljøprogram har overordnede miljømål for forurensning og kulturlandskap, med ordninger som er innrettet mot utfordringer i den enkelte region. RMP er godt forankret lokalt og ordningene er generelle i sin karakter. Hvis kriteriene for tilskudd oppfylles, så er søker berettiget tilskudd. SMIL-tilskuddet er også rettet mot forurensning og kulturlandskap, men her prioriteres de enkelte tiltakene opp mot hverandre. Tilskuddet er ikke rettighetsbasert, slik som ordningene i RMP. Søknadene innvilges etter lokale tiltaksstrategier, prioriteringer og godkjent kostnadsoverslag. Ordningen forvaltes på kommunalt nivå og gjelder i hovedsak enkelttiltak.

Fylkesmannen skal i gjennomgangen av tiltaksstrategiene og i fordelingen av midler til kommunene gi en tilbakemelding om de RMP-prioriteringene som er mest relevante for de ulike kommunene er fulgt opp. Samtidig skal en gjennom RMP følge opp med tilskudd til drift og vedlikehold der kommunene har innvilget tilskudd til investeringer. RMP skal også angi retningslinjer for fordelingen av SMIL-midler til kommunene.

Det er ikke laget koblinger som gjør at innvilgelse av SMIL midler gir automatiske rettigheter i RMP. Vi mener at det kan slå uheldig ut, fordi alle som da gjør en god innsats for miljøet uten å søke SMIL midler vil bli nedprioritert i RMP. Det er derfor ingen slik kobling i Regionalt miljøprogram for Hedmark. Det er likevel mange eksempler på

koblinger mellom de to ordningene. Denne sammenhengen har også blitt styrket i rulleringen gjennom innføring av nye ordninger, spesielt til kulturlandskapsformål.

På andre områder er det eksempler på at det ikke er noen spesiell sammenheng mellom RMP og SMIL. Tilskudd til vedlikehold av turstier har vært vurdert for RMP-tilskudd, men er ikke prioritert for tilskudd i inneværende program. I slike tilfeller er det viktig at kommunene bruker SMIL for å komplettere tiltakene i Regionalt miljøprogram. Det er viktig at kommunene følger opp denne typen tiltak, både i forhold til anleggelse av tiltak og videre vedlikehold.

Det er gjennom Regionalt miljøprogram foretatt en rekke utvelgelser, registreringer og prioriteringer av områder som er spesielt viktige (eks. kartlegging og klassifisering av spesielt verdifulle kulturlandskapsområder). Dette er viktige grunnlag for kommunene i prioritering av SMIL-søknader.

Det innføres en ny ordning for tilskudd til vegetasjonsskjøtsel i tilknytning til enkelte automatisk freda kulturminner. Det er imidlertid ingen egen ordning for restaurering/ivaretagelse av det fysiske kulturminnet i RMP. En relativt stor andel av SMIL-midlene har gått til denne type tiltak i Hedmark, og det er viktig at kommunene følger opp og fortsetter det gode arbeidet som er gjort til nå.

9.2 Fordelingsmodell for SMIL/NMSK-midlene

Fylkesmannen utarbeidet i 2004 en egen fordelingsmodell for tildelingen av midler til Spesielle miljøtiltak i jordbruket (SMIL) og Nærings- og miljøtiltak i skogbruket (NMSK) til kommunene. Halvparten av rammen fordeles på bakgrunn av et sett med objektive kriterier, og de resterende midlene blir fordelt på bakgrunn av kommunenes tiltaksstrategier.

Følgende objektive kriterier benyttes i beregningene:

- Skogareal 10%
- Antall skogeiendommer 10%
- Avvirkning 30%
- Jordbruksareal i drift 15%
- Antall driftsenheter 20%
- Dyr på utmarksbeite 15%

For vurdering av kommunenes tiltaksstrategier vektlegges følgende momenter spesielt:

- Gode prosjekter i henhold til forskriftene
- Prosjekter som skaper aktivitet/engasjement
- Forankring politisk og i næringa
- Brukermedvirkning/tverrfaglighet/interkommunalt samarbeid
- Prioriteringer i forhold til utfordringer

Midler til skogbruksplanlegging fordeles på bakgrunn av hovedplan for skogbruksplanlegging.

I forbindelse med rullering av kommunenes tiltaksstrategier vil også fordelingsmodellen for tildeling av midler bli vurdert.

10 TILTAKSPLAN FOR INFORMASJON OG KOMMUNIKASJON

Fylkesmannen vil som tidligere benytte seg av informasjonskanaler internt i næringsorganisasjonene og forsøksringene. I tillegg har kommunene sine informasjonskanaler til gårdbrukerne.

En bred prosess og involvering både ved innføring av 1. generasjons RMP og rullering har gjort det lettere for kommuner og andre å nå ut med riktig informasjon om RMP. Fylkesmannen vil også følge opp mer temafokuserte avisartikler om RMP og fokus på enkeltordninger år om annet.

Nettsiden for Regionalt miljøprogram for jordbruket i Hedmark (www.miljoprogramhe.no) oppdateres jevnlig og inneholder oppdatert informasjon om bl.a. programmet, ordningene, skjema, forskriften og relevant fagstoff.

Foran hver søknadsomgang sender Fylkesmannen ut veileder, søknadsskjema og forskrift til alle som har søkt produksjonstilskudd pr. 31.07. året før. I tillegg annonseres søknadsfrister i alle fylkets aviser.

Det vil i neste periode (2009 – 2012) bli gjort en ekstra innsats for å utarbeide og distribuere faktaark/veiledere for enkelte type tiltak som f.eks grassoner langs vassdrag og kulturminner. Det har vært gjort en innsats på dette området også under 1. generasjon RMP. Spesielt i forhold til riktig bruk og disponering av husdyrgjødsel. Det er imidlertid behov for å forsterke denne innsatsen.

Det vil også bli gjort en ekstra innsats for å stimulere til å ta i bruk og skjøtte artsrik slåttemark. I 1. generasjon RMP ble det lagt ned en stor innsats på å kartlegge og registrere områder, mens tiden nå er inne for å gjøre en innsats for at disse arealene i større grad enn i dag skal tas i bruk og skjøttes på riktig måte.

Det vil også i enda større grad fokuseres på å formidle gode tiltak og eksempler ut til allmennheten gjennom ulike typer media.

Vedlegg 1 – ordninger 2009 – 2012

Forurensning	Ordninger RMP 2004 – 2008	Endringer i RMP 2009 – 2012
Tilskudd til endret jordarbeiding	Stubbåker	Det innføres 3 satser på en måte som ivaretar miljøeffektivitet og forvaltningseffektivitet. Krav til halmdekning for lett høstharving økes til 40 %. Krav til harvetidspunkt fjernes.
	Lett høstharving	
	Høstkorn, direktesådd eller sådd etter lett høstharving	Det innføres en vesentlig høyere tilskuddssats for fangvekst sådd etter tidligkultur.
	Fangvekster	
Tilskudd til grassoner langs vassdrag og i vannveier	Grassoner mot vassdrag og kanaler	Ingen endring.
	Grasdekte vannveier i forsenkninger i terrenget	Ingen endring
	Grasdekte striper på tvers av fallet	Ingen endring
Tilskudd til spredning av husdyrgjødsel om våren eller i vekstsesongen	Hedmarken og Glåmdalen: Nedmolding i åpen åker.	Ingen endring i 2009. Videreføring fra 2010 avhenger av evt. nasjonal ordning for mer miljøvennlig spredning av husdyrgjødsel. Det vurderes i løpet av perioden fram mot neste rullering om hvordan en eventuell gjennomgående ordning kan innrettes samtidig som formålet med tilskuddsordningen ivaretas.
	Sør- og Nord-Østerdal: Spredning på eng.	
Tilskudd til ugrasharving	Ordningen gjelder for Glåmdalen.	Ordningen utvides til å gjelde nedslagsfeltet til Glomma gjennom Hedmark (ikke Mjøsas nedslagsfelt) og ugrasharving av radkulturer.
Kulturlandskap	Ordninger RMP 2004 – 2008	Endringer i RMP 2009 – 2012
Tilskudd til seterdrift med melkeproduksjon	Enkeltseter/felleseter	Minstekrav til mjølking settes lik meierienes minstekrav for henting.
Tilskudd til verdifulle kulturlandskap og kulturmiljøer som skjøttes ved beite eller slått	Jordbruksareal i seterområder (inntil 30 dekar)	Ingen endring.
	Innmarksbeite (kartlagt og klassifisert som spesielt verdifulle)	Klasse 2 områder fra nasjonal og supplerende kartlegging av større helhetlige kulturlandskapsområder inkluderes i ordningen. Det innføres en 2 delt sats slik at ordningen gjøres mer målrettet i forhold til nasjonalt/regionalt verdifulle områder.
	Artsrik slåttemark (kartlagt og klassifisert som spesielt verdifulle)	Ingen endring.
		Det innføres en ny delordning for vegetasjonsskjøtsel av automatisk freda kulturminner.
Tilskudd til beitelag (organisert beitebruk)		Vesentlig økning i tilskudd pr. dyr. Det gis i tillegg en høyere sats pr. beitedyr for beitelag som styrer sin beitebruk til verdifulle utmarksområder som godkjent av Fylkesmannen i Hedmark. Kuer og geiter som mjølkes inkluderes i ordningen.