



Utenforskap i Innlandet

Hvordan jobber NAV i Innlandet med utenforskap?

29.08.2022 // Vlad M., NAV Innlandet



Hvem er utenfor?

- De som står utenfor arbeid eller utdanning
- De som har varig redusert arbeidsevne og mottar langvarige ytelser og tjenester
- Varig lavinntekt
- Tilhørighet til utsatte sosiale grupper: rusmisbruk, kriminalitet med mer.

// NAV

Personer som står utenfor arbeid (ikke midlertidig, men langtidsledige) og/eller utdanning. Når det gjelder utdanning så er det spesielt viktig det med unge som dropper ut av skole eller dropper lærlingetida si. Ofte har da unge som dropper ut av skole ingen jobb og kommer etter hvert til NAV. Dette får vi bekreftelse i flere rapporter og forskning hvor det konkluderes at problemene som har hindret skolegangen, er de samme problemene som senere holder dem utenfor arbeid. Ungdommer som dropper ut har lavere sannsynlighet for å være i arbeid eller utdanning senere, sammenlignet med de som gjennomfører skole.

I tillegg nevnes i nyere forskning ulike kombinasjoner av sosiale gruppe og familiesituasjon som rota til utenforskap: mennesker som er utenfor på grunn av sårbarhet hjemme (foreldre eller familiemedlemmer med psykiske helseproblemer, gjeld som preger alle i husstanden og annet), negativ sosial kontroll eller vold i nære relasjoner. Nettopp slike sammensatte situasjoner krever av oss, som jobber med velferd, at vi samarbeider. Dette skal jeg også illustrere litt senere med en sak.

Tre typer frafall fra arbeidslivet:

- Arbeidsrelatert
- Helserelatert (den største)

- Familierelatert (hjemme med barn eller foreldre)

Mange unge er i et utenforskap uten at de er i en relasjon til NAV

Ungt utenforskap

“ Rundt 10 % av unge i alderen 15–29 år, står utenfor både skole, opplæring og arbeid i Innlandet.

Arbeid og utdanning er ofte en kilde til sosiale relasjoner, læring og identitet. Utenforskap i ung alder kan gi svak tilknytning til arbeidsmarkedet i lang tid videre i livet.

// NAV

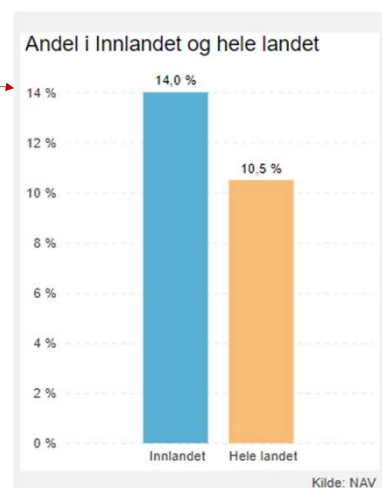
Per 2021:

Innlandet: 18,3 % i utenforskap

Se gjerne lenke: <https://www.innlandsstatistikk.no/inkludering/ungt-utenforskap/>

Situasjon i Innlandet

- Innlandsstatistikk er et godt verktøy for oss alle
- Antall uføre er høyere enkelte steder? →
- Vedvarende lavinntekt på nesten 15% i aldersgruppe 18-34 år i Innlandet
- 6 % av befolkningen i Innlandet har nedsatt arbeidsevne



// NAV

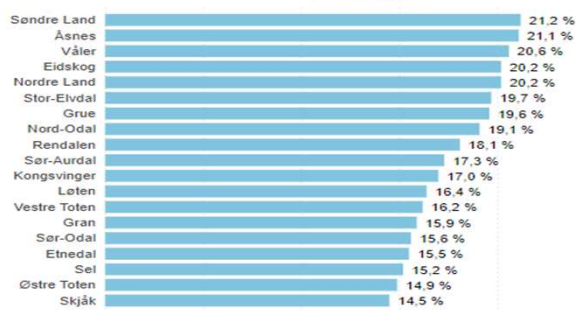
Se Innlandsstatistikk: <https://www.innlandsstatistikk.no/arbeidsliv/ufore/>

Se gjerne også: Arbeidsledige og Sykefrevær samt Utenforskap:
<https://www.innlandsstatistikk.no/inkludering/ung-utenforskap/>

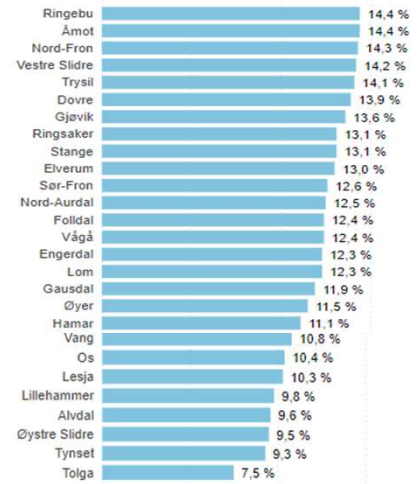
Andel uføre i aldersgruppen 18-67 år i Innlandet



Lavest Høyest



// NAV



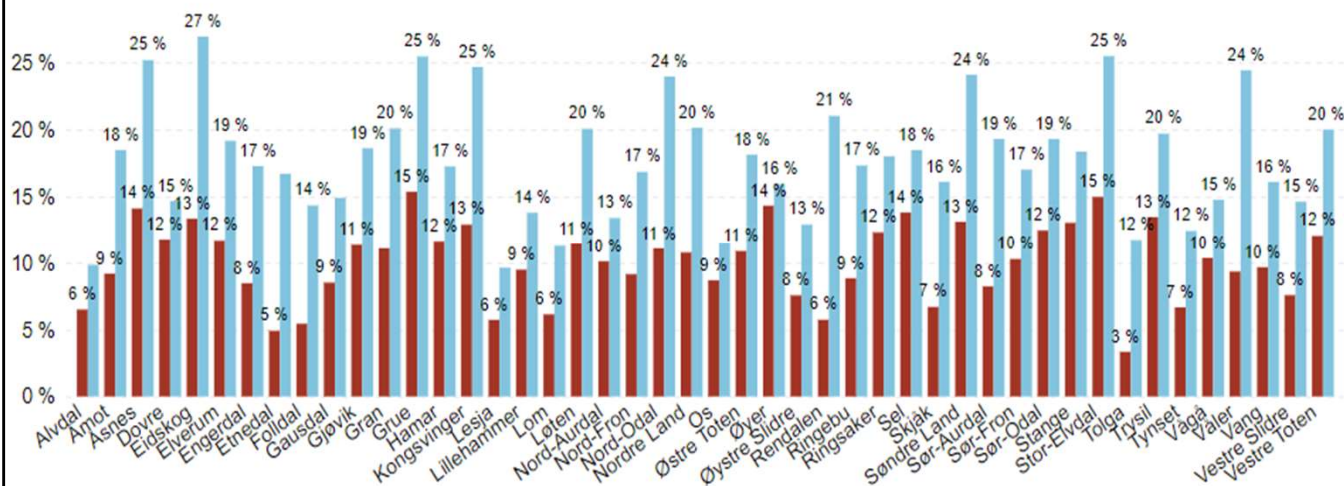
20 %

<https://www.innlandsstatistikk.no/arbeidsliv/ufore/>

Se gjerne: Utviklingen over tid, andel per kommune

Andel utenfor arbeid, utdanning og arbeidsmarkedstiltak, fordelt på alder

● 15-29 år ● 30-61 år



Kilde: Statistisk sentralbyrå tabell 13563

NAV

Lenke: <https://www.innlandsstatistikk.no/inkludering/ungt-utenforskap/>

Det som er interessant er å se på andel per kommune og utviklingen over tid. Dette bildet viser sammenligning av aldersgrupper.

Lavinntekt over lang tid

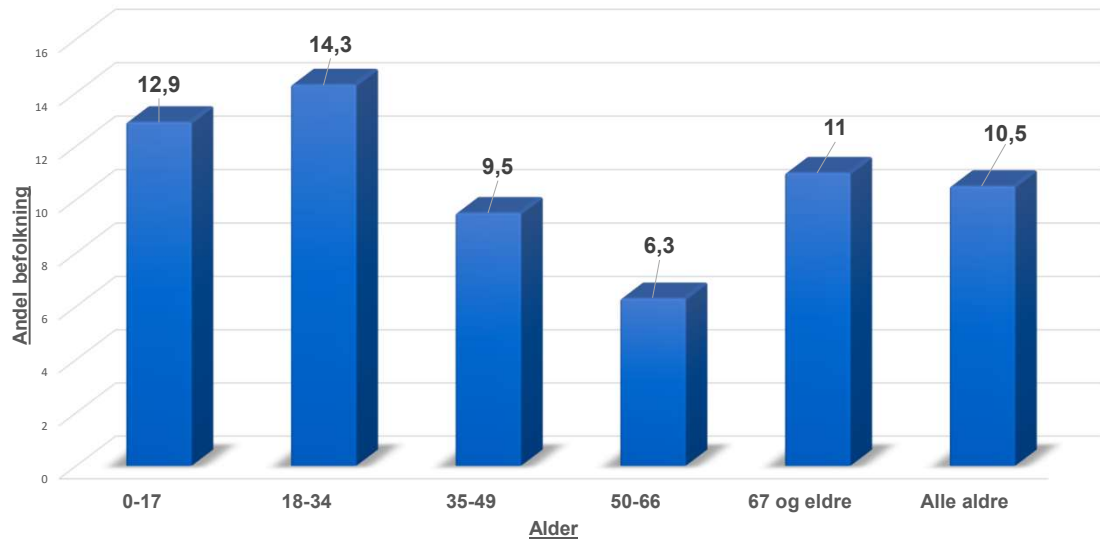
- Vedvarende lavinntekt betyr at man har en årsinntekt som er under grensen for lavinntekt over en periode på tre år – siste rapportering 2017-2020.
- Husholdninger som har lite penger over lang tid er i utenforskap. De er ekstra sårbare og kan oppleve blant annet dårlige boforhold, muligheter for fritid. Dette kan påvirke fremtidige muligheter for utdanning og arbeid.
- Det er flest som rapporterer om helseproblemer blant de med lavest inntekt

// NAV

De med lavinntekt er personer som har inntekt som er under 60 % av medianinntekt. Det skal gjøres også noen justering knyttet til antall familiemedlemmer og barn.

Det er kr. 550000,- som er medianinntekt. De som er har inntekt under kr. 330.000,- over 3 år er i lav inntekt.

Andel personer i husholdninger med vedvarende lavinntekt, %



// NAV

Lavinntekt i kommuner: <https://www.innlandsstatistikk.no/helse-og-livskvalitet/lavinntekt/>

Se gjerne per kommune, barnefattigdom

Hvordan jobber NAV med utenforskap: mandat og tjenester

- Flere i arbeid, færre på stønad. Hvem sitt problem?
- Helserelevante ytelser og langvarig oppfølging: uføretrygd, arbeidsavklaringspenger, kvalifiseringsprogram og økonomisk sosialhjelp.
- Flere må komme i arbeid og få kvalifisering.

Tverrfaglig og tverrsektoriell samarbeid

- Intern tverrfaglig samarbeid: sammensetting av team på tvers av fagområder
- Samarbeid med utdanningssektoren: flere skal få kvalifisering for å stå i jobb. Utdanning er veien ut av lavinntekt og utenforskap
- Nye lovgivningen fra 01.08.22: sammen til barn og unges beste...som senere bli voksne
- Samtidighet og samordning for brukere med psykiske og ruslidelser

NAV: Kommune + stat = sant

- Er vi i mål med et NAV?
- **Historie om Anne som har mistet nesten 3 år av sitt liv:**
- *Anne har vært sykemeldt i 1 år på grunn av psykisk uhelse. Hun er alenemor og har 2 barn på 2 og 4 år. Barnefar ønsker ikke å hjelpe. Anne har vært på møte med NAV og snakket om muligheter for å komme ut i jobb. Senere ble hun innvilget AAP og var på behandling hos DPS ca. 1.5 år. Etter 2.5 år (sykemelding+ AAP og behandling) har NAV mottatt melding fra barnehage om at regningene ikke er betalt og barna mister barnehageplass. Etter ny kartlegging fikk Anne fortelle at hun har mye gjeld, sliter med logistikk hjemme og er i et forhold med barnefar som er voldelig.*
- Tidlig tverrfaglig kartlegging betyr mye!

Fragmentering av velferdstjenester

- Selv om vi ikke kan flytte forvaltningen og behandlingen på et sted betyr det ikke at vi ikke kan koordineres

Risikofylte og sårbare overganger:

- videregående skole-lærlingetid-arbeid;
- arbeidsledighet-sykdom-lavinntekt-arbeid;
- barnevern-NAV

Helhetlige tjenester? Eller vi starter på nytt hver gang en trenger hjelp fra oss

Hva sier forskning?

- Unge som står utenfor arbeid, opplæring og utdanning (NEET), 2021
- Inkludering av unge i skole, arbeid og samfunn – en sammenstilling av kunnskap fra nordisk forskning
- Fagtidsskrift «Arbeid og velferd»
- Samarbeidsavtale mellom Høgskole i Innlandet og NAV: kunnskapsbasert praksis og økning av kvalitet.
- Kunnskapstimen: forskere presenterer forskning om NAV for NAV-ansatte og andre interesserte

// NAV

Rapport NEET:

<https://www.ks.no/contentassets/25072fbf9d4d4577899c335e431117d7/Unge-utenfor-arbeid-opplering-og-utdanning.pdf>

Inkludering av unge, sammenstilling av nordisk forskning: <https://oda.oslomet.no/oda-xmlui/handle/11250/2984178>

Arbeid og velferd: <https://www.nav.no/no/nav-og-samfunn/kunnskap/analyser-fra-nav/arbeid-og-velferd>

Kunnskapstimen: <https://www.inn.no/om-hogskolen/fakultet-for-helse-og-sosialvitenskap/arrangementer-fra-hsv/kunnskapstimen/>

Hva gjør vi i Innlandet?

Mål- og disponeringsbrev definerer satsingsområder og virksomhetsplanleggingen:

- Bidra til økt inkludering av utsatte grupper på arbeidsmarkedet
- Personer med nedsatt arbeidsevne sikres tidlig og tett oppfølging
- Bedre brukermøter og en pålitelig forvaltning

Hva prioriterer vi i Innlandet?

Utsatte grupper:

Unge: under 30 år;

Innvandrere fra land utenfor EØS

Langtidsledige og uten ytelse

Personer med nedsatt arbeidsevne

Videreføring og utvikling av samarbeid med :

Helsesektoren

Utdanningssektoren

Innlandet fylkeskommune

Statsforvalteren i Innlandet

Kriminalomsorgen

Arbeid først understøttet av pålitelig forvaltning – hovedsatsing

- Målet med prosjektet er å styrke forvaltningskompetanse for å bidra til god kvalitet og sikre tydelig arbeidsretting i oppfølgingen – motvirke utenforskap
- Styrke kompetanse om lovverk og ferdighetstrening for å skape enda bedre forståelse av oppdraget og bidra til at flere kommer ut i arbeid
- God veiledning om arbeidsmuligheter og trening i skjønnsutøvelse
- Videreutdanning – praktisk rettet forvaltningsrett for NAV-ansatte
- Refleksjonssamlinger, korte fagvideoer og kvalitetsverktøy for egevaluering

Ung inkludering i Kongsvingerregionen

Målet:

- Forebygge og forhindre ungt utenforskap (unge mellom 18 og 34 år)
- Kartlegge, utforske og lete etter løsninger blant unge og andre aktører
- Skaffe innsikt og identifisere positive avvik
- Bruke positiv avvik til videreutvikling og spredning av løsninger som virker

Hva prosjektet ønsker å oppnå?

- Unge skal kunne forsørge seg selv og delta i samfunnet. Kongsvingerregionen skal sikres arbeidskraft de trenger
- Bidra til utjevning av sosiale ulikheter
- Utvikle interkommunalt samarbeid/nettverk og styrke kvaliteten på tjenestene
- Fremme tjenesteinnovasjon

// NAV

Lenke til prosjektet: <https://kongsvingerregionen.no/om-samarbeid/ung-inkludering/>

Sykefraværssenteret i Hamar-regionen

- NAV-kontorene i Hamar-regionen; Ringsaker, Hamar, Stange og Løten, har samlet ressursene til ett fysisk kontor, der medarbeiderne i samarbeid med Arbeidslivssenteret, jobber med sykefraværsarbeid.
- Senterets hovedoppgave er oppfølging av sykmeldte, og personer som mottar AAP med mål om å komme tilbake til egen arbeidsgiver.
- Holdningene til arbeidstaker, arbeidsgiver og lege skal påvirkes for at flere skal inkluderes i arbeid

Menn i helse

- Et samarbeidsprosjekt for arbeidssøkende menn mellom 25 og 55 år som tilbyr et utdanningsløp frem til fagbrev.
- Samarbeid mellom: KS (Kommunenes sentralforbund), Helsedirektoratet, NAV Innlandet og Innlandet fylkeskommune.
- Totalt 35 deltakere fra Innlandet med ulikt innsatsbehov og flere av de har vært utenfor arbeidslivet med uføretrygd over en lengre periode

// NAV

Menn i helse: <https://mennihelse.no>

