



***Visjon:***  
**«Landbruket i Innlandet  
skaper verdier for alle!»**

Regionale føringer for bruken  
av en kvart milliard kroner årlig.



[De mest brukte ordene  
i innspillsrunden i Innlandet]



---

# Svare opp tilbakemeldingene i innspillene





# Regionalt bygdeutviklingsprogram

**Regionalt bygdeutviklingsprogram:**  
Innlandet skal ha et bærekraftig og attraktivt landbruk som bidrar til kvalitetsproduksjon, vekst og utvikling i hele fylket.



**Regionalt næringsprogram:**  
Landbruket i Innlandet skal utvikle matproduksjonen i takt med etterspørselen og befolkningsøkningen, samt øke omfanget og verdiskapingen innen landbruksbaserte næringer. Produksjonen bør skje med utgangspunkt i innenlandsk areal- og ressursgrunnlag.



**Regionalt miljøprogram:**  
Jordbruket i Innlandet skal opprettholde et variert og åpent kulturlandskap, samt bevare og utvikle natur- og miljøverdiene gjennom aktiv skjøtsel og bruk av ressursgrunnlaget.

Jordbruket i Innlandet skal drives miljøvennlig og med god agronomi som tar vare på produksjonsgrunnlaget og reduserer forurensing og klimagassutslipp per produsert enhet.



**Regionalt skog- og klimaprogram:**  
Skogbruket i Innlandet skal gi grunnlag for økt og lønnsom produksjon, økt bruk av tre, økt verdiskaping og bidra til å nå nasjonale klimamål.



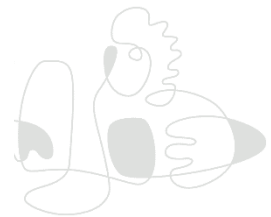
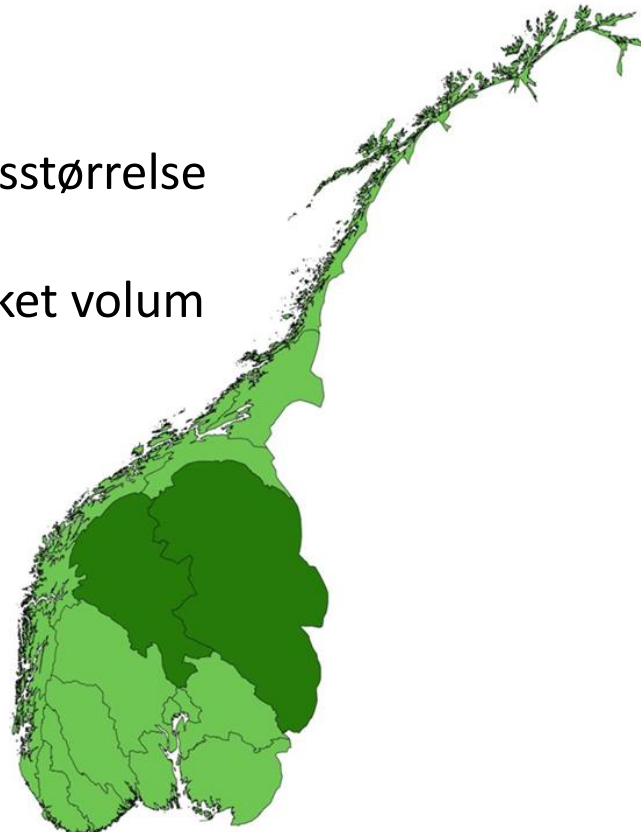


# Innlandet - Landets største landbruksregion

Fylkesstørrelse  
etter  
jordbruksareal



Fylkesstørrelse  
etter  
avvirket volum





# Nøkkeltall: landbruksbaserte verdikjeder Innlandet

## Ressursgrunnet:

- 20 % av landets produktive jordbruksareal (ca. 2 mill daa)
- 30 % av landets produktive skogareal
- 40 % av den årlige avvirkningen av skog i Norge



## Verdiskaping og sysselsetting:

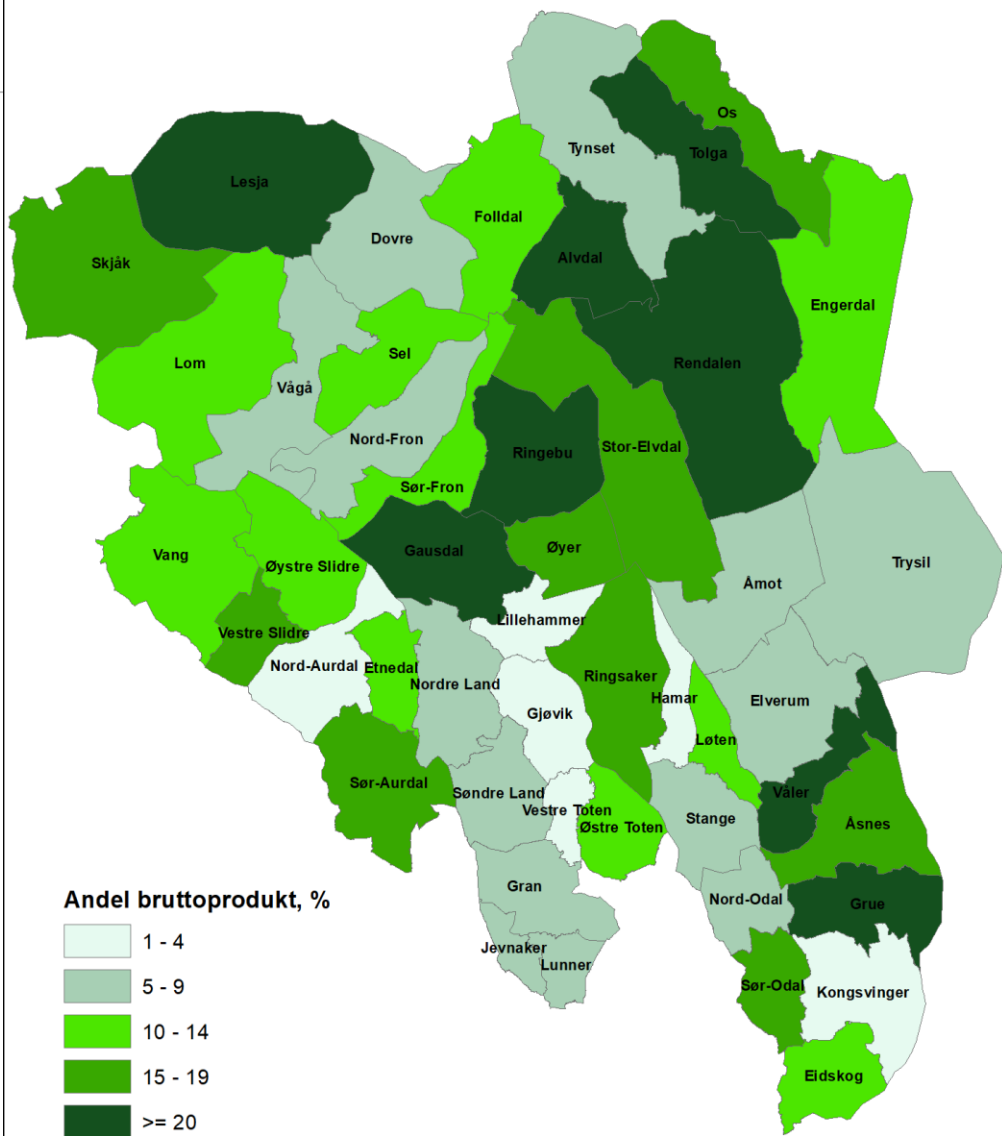
- 10 mrd. kr i årlig verdiskaping i nær komplette verdikjeder for jord- og skog, dvs. ca 8 % av samlet verdiskaping i regionen
- Grunnlag for 23 000 arbeidsplasser (13 % av samlet sysselsetting)
- Grønn kunnskapsproduksjon på alle nivå (7 landbruksfaglige læresteder)
- Norges ledende bioøkonomiklynge er i Mjøsregionen (gir spin-off til resten av Innlandet)





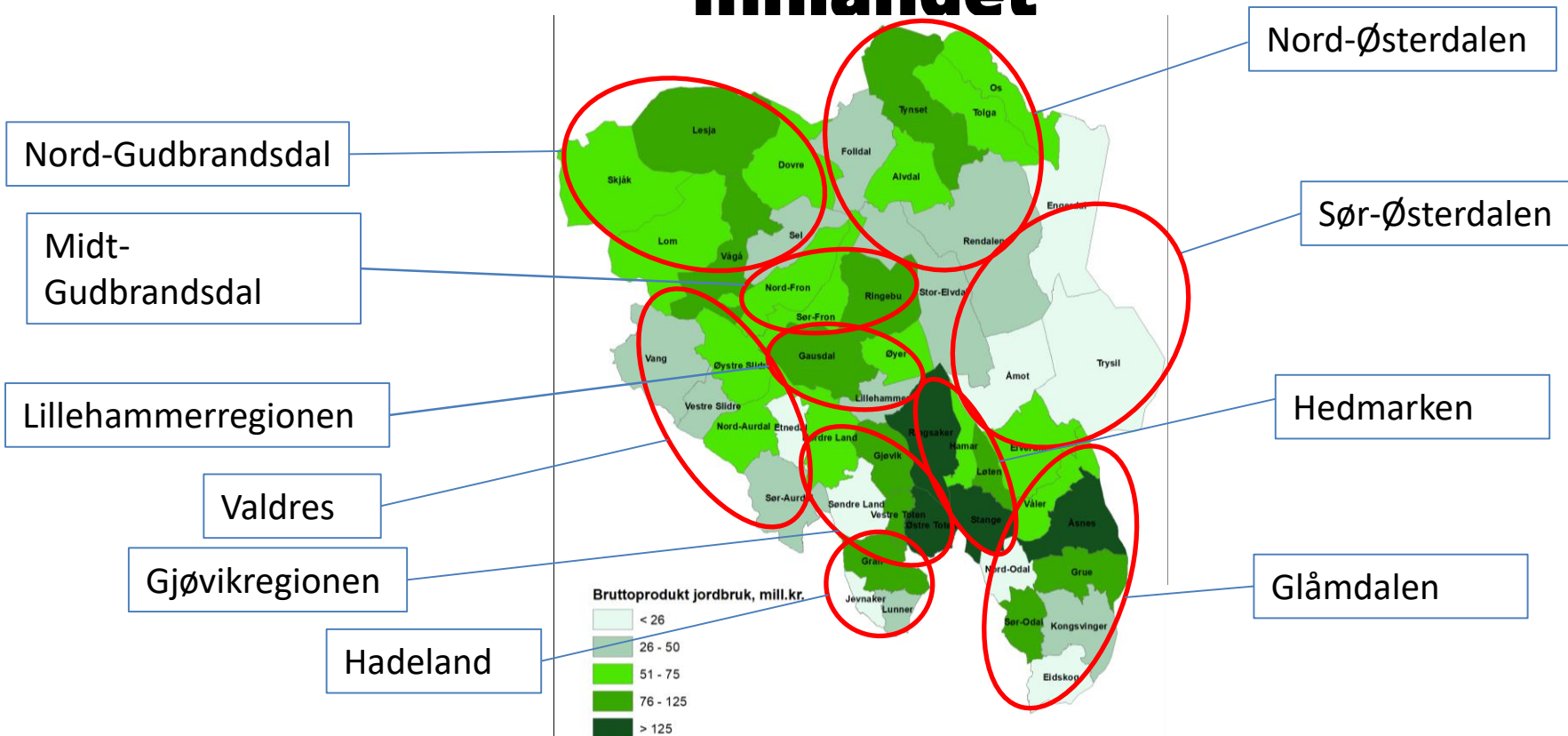
# Landbruket betyr mye i Innlandet

Landbruket utgjør mer enn 10 % av kommunens samlede verdiskaping i 28 av Innlandets 48 kommuner (over 20 % for åtte av kommunene)





# Stor forskjell på trenden i regionene i Innlandet





## Hovedutfordringer i jordbruket i Innlandet

- Fornyelse av driftsapparatet
- Markedssituasjonen
- Utbyggingspress mot dyrka/dyrkbar jord
- Marginalisering i enkelte områder
- Rekruttering og kompetanse
- Rowilt







# Mulighetene i Innlandet

## Mulighetene i de store utfordringene:

- Globalt behov for bærekraftig matproduksjon
  - Kortreist fôr
  - Sunn genetikk
- Forbrukerkrav om sunn og trygg mat
  - Planteproduksjon uten sprøytemidler
  - Dyreproduksjon uten bruk av antibiotika
- Dyrevelferd
- Klima
- Mer ustabile (volatile) verdensmarkeder

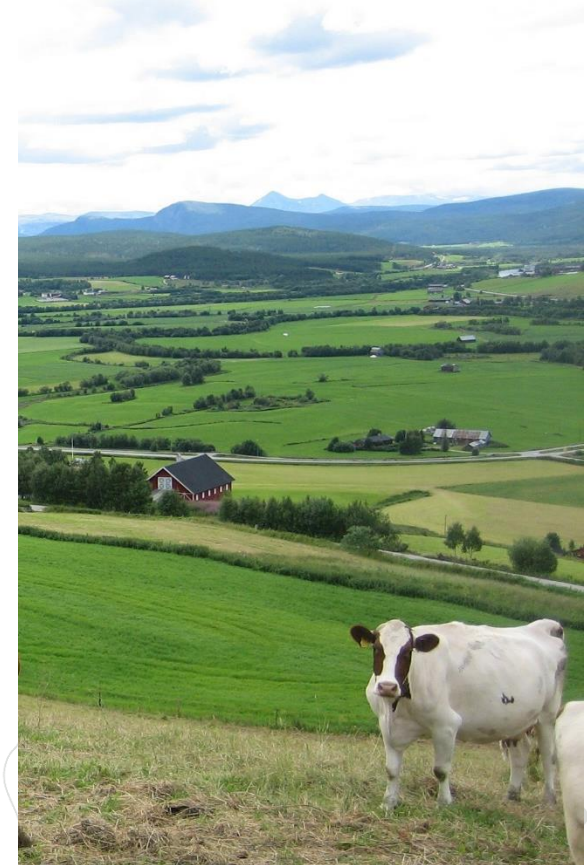
## Innlandets strategiske fortrinn:

- Solid ressursgrunnlag
  - Størst jordbruks- og skogbruksareal og mest beiteareal
- Et nasjonalt tyngdepunkt for produksjon og foredling av landbruksråvarer
- Nær komplette verdikjeder for de fleste hovedproduksjoner
- Et nasjonalt tyngdepunkt for grønn kompetanse, innovasjon og nyskaping
  - Hovedsete for nasjonale avlsmiljøer med internasj. posisjon
  - Sterk og godt utbygd veiledningstjeneste
  - Mange landbruksfaglige læresteder (7 stk)
- Landbruket har (stort sett) en solid posisjon i bevisstheten lokalt og regionalt
- Nærhet til større markeder



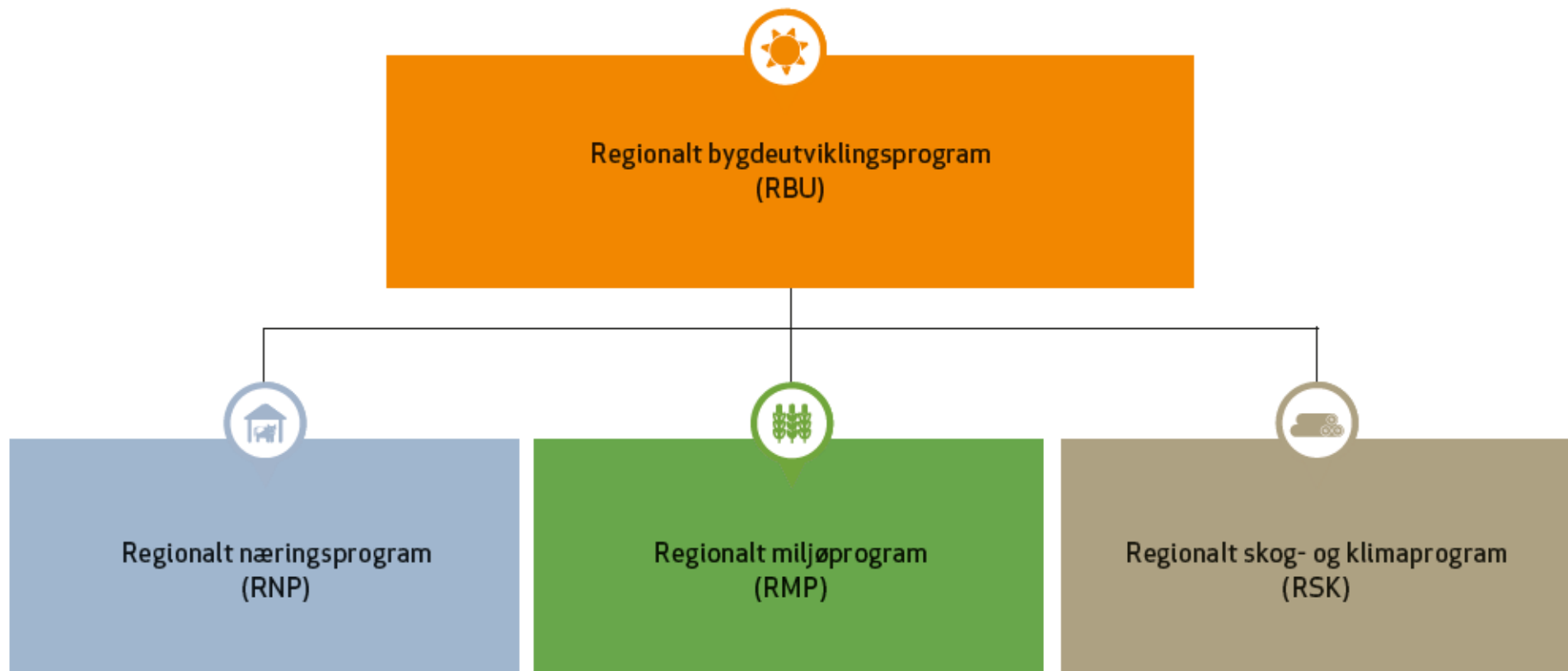
## Strategier for å realisere målene

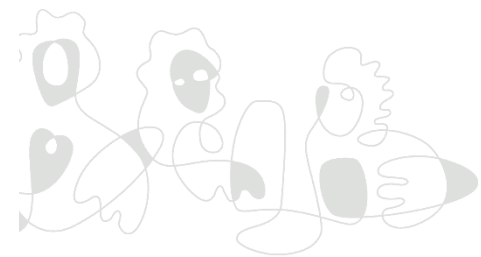
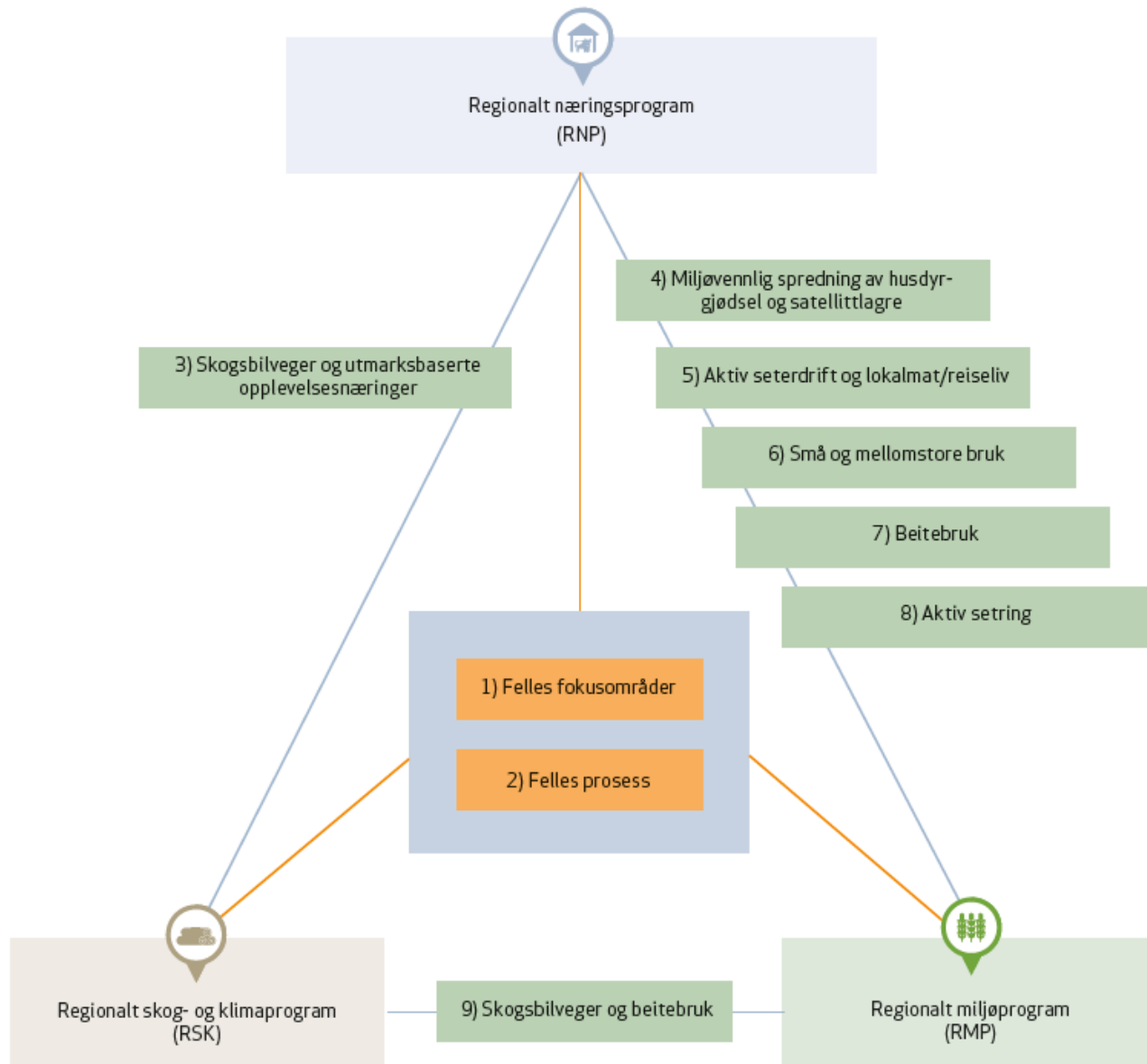
- Sikre små og mellomstore bruk i hele Innlandet
- Gi muligheter for næringsutøvere som vil satse både innenfor tradisjonelle og landbruksbaserte næringer.
- Skape nye markedsmuligheter og øke verdiskapingen der det er etterspørsel i markedet
- Utnytte regionale fortrinn, sikre og styrke livskraftige bygdesamfunn.
- Prioritere lønnsomme og miljø- og klimavennlige driftsmåter basert på god agronomi og skogskjøtsel.
- Opprettholde og videreutvikle kompetansen for et fremtidsrettet landbruk.



## Regionalt bygdeutviklingsprogram består av et overbyggende program, med tre separate delprogrammer.

Programmene er presentert etter hverandre i dette programmet med hver sine fargekoder.







REGIONALT  
MILJØPROGRAM  
(RMP)  
FOR INNLANDET 2019-2022

- Regionale miljøtilskudd
- Spesielle miljøtilskudd, SMIL





## Verdt å merke seg

- Like ordninger og like satser for begge fylker.
- Tilskudd til miljøvennlig spredning av husdyrgjødsel innføres for hele Innlandet.
- Innfører tilskudd til soner for pollinerende insekter.





REGIONALT  
SKOG- OG  
KLIMAPROGRAM  
(RSK)  
FOR INNLANDET 2019-2022

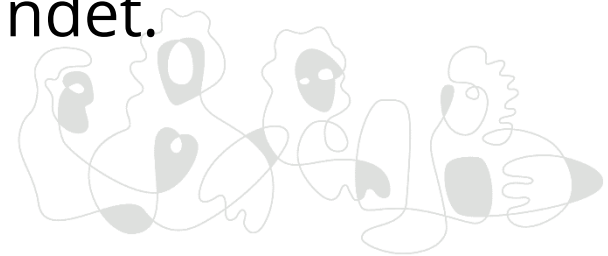
- Tilskudd til skogsveger og taubane (NMSK)
- Tilskudd til skogbruksplanlegging og miljøregistrering





## Verdt å merke seg

- Forvaltning av tilskudd til skogsveger og taubane (NMSK) overføres til kommunene fra 2020.
- Programmet omfatter kun de ordninger gitt i oppdraget.
- Ambisjonene for Innlandsskogbruket skal tas ut gjennom ny Skog- og trestrategi for Innlandet.







REGIONALT  
NÆRINGSPROGRAM  
(RNP)  
FOR INNLANDET 2019-2022

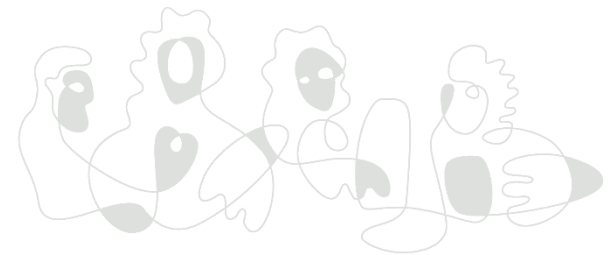
- Investerings- og bedriftsutviklingsmidlene, IBU-midlene
- Utrednings- og tilretteleggingsmidlene, UT-midlene





# Verdt å merke seg

- Prioriteringene gjenspeiler at det er markedsdekning i mange produksjoner:
  - Stort moderniseringsbehov i driftsapparatet i mange produksjoner
  - Klimatilpasning
  - Økt verdiskaping



# IBU-midlene

Tiltak	Prioritering av investeringstilskudd (IBU-midler)
Næringsmessig fordeling	80 % til tradisjonelt landbruk 20 % til landbruksbaserte næringer
Prioritering mellom produksjoner innen tradisjonelt landbruk	1) - Grovfôrbaserte produksjoner. For produksjoner med markedsdekning, gis moderniseringstiltak prioritet - All økologisk produksjon 2) Planteproduksjon for salg 3) Kraftfôrbaserte produksjoner 4) Andre produksjoner
Særskilte premieringer	Inntil 150 000 kroner i ekstra tilskudd ved bruk av tre i byggeprosjektet.
Særskilte satsinger	Inntil 15 % av potten til tradisjonelt landbruk kan årlig benyttes til særskilte satsinger som følge av føringer i jordbruksavtale, markedssituasjon eller andre forhold det enkelte år.
Særskilt prioritering av regioner	Prosjekter fra kommuner/regioner med særskilte utfordringer prioriteres. I denne programperioden gjelder dette Trysil, Engerdal og samtlige Valdreskommuner.
Andre hensyn	Nyetablering av grovfôrbaserte produksjoner hovedsakelig basert på arealer egnet for produksjon av korn, frukt, bær og grønnsaker gis lavere prioritet. Tilskudd til nyetablering eller utvidelse av saueproduksjon i basert på bruk av utmarksbeite i ulvesonen eller i områder som er viktige for å oppnå bestandsmålet for bjørn, som definert i forvaltningsplanen, skal vurderes særskilt
Landbruksbaserte næringer	Nyskapende og gode prosjekter. Nasjonale satstingsområder: Landbruksbasert reiseliv, lokalmat, Inn på tunet, bioenergi og trebruk



# Utrednings- og tilretteleggingsmidlene

- Samarbeidsprosjekter
- Bidra til regional mobilisering, primært i innledende faser og tidlig i verdikjeden (men bør ha verdikjedeperspektiv).
- Prosjekter av nasjonal karakter dersom de er av særlig verdi, eller hvor Innlandet har et særskilt ansvar.
- Kun tilskudd til ikke-fysiske tiltak: mobiliseringsprosjekter, utredninger, kunnskapsinnhentings- og kompetansehevingsprosjekter og tilretteleggende tiltak.





# Prioriterte typer prosjekter



- Mobiliseringsprosjekter
- Fellestiltak innen landbruksbaserte næringer





**TAKK FOR  
OPPMERKSOMHETEN!**

