



FYLKESMANNEN I  
MØRE OG ROMSDAL

# Kommunebilde

# Aukra kommune

---

Eit grunnlagsdokument for dialog mellom Aukra kommune og Fylkesmannen i  
Møre og Romsdal

*22.05.2014*

**Utgitt av Fylkesmannen i Møre og Romsdal**

Dokument ferdigstilt 27.05.2014

**Ansvarleg redaktør** : Assisterande fylkesmann Rigmor Brøste,

**Redaksjon/Kontaktpersonar:**

Sveinung Dimmen, samordnar, Fylkesmannen i Møre og Romsdal tlf: 71 25 84 20 / 48 14 90 56  
epost: [sveinung.dimmen@fylkesmannen.no](mailto:sveinung.dimmen@fylkesmannen.no)

Vidar Myklebust, kommunikasjonsrådgivar, Fylkesmannen i Møre og Romsdal, tlf 71 25 84 19 / 918  
28 322 epost: [vidar.myklebust@fylkesmannen.no](mailto:vidar.myklebust@fylkesmannen.no)

Rigmor Brøste, assisterande fylkesmann i Møre og Romsdal, tlf 71 25 84 14 / 926 59 401, epost:  
[rigmor.broste@fylkesmannen.no](mailto:rigmor.broste@fylkesmannen.no)

**For meir informasjon sjå:** <http://fylkesmannen.no/More-og-Romsdal/>

# **Innhald**

## **Forord ved fylkesmann Lodve Solholm**

### **1. Innleiing**

- 1.1 Om innhald/struktur i dokumentet
- 1.2 Kort om Fylkesmannens rolle og funksjon
- 1.3 Forankring i strategiplanen og i embetsoppdraget
- 1.4 Fylkesmannen sine satsingar på tvers av fagavdelingane
- 1.5 Kort om Aukra kommune

### **2. Lokal samfunnsutvikling og kommunesamordning**

- 2.1 Generelt om status, utviklingstrekk og utfordringar på fagområdet
- 2.2 Kommuneplanlegging som politisk og administrativt styringsverktøy
- 2.3 Folkehelse
- 2.4 Betre oppvekst – felles innsats for barn og unge
- 2.5 Kommuneøkonomi og økonomistyring
- 2.6 Interkommunalt samarbeid

### **3. Justis og beredskap**

- 3.1 Generelt om status, utviklingstrekk og utfordringar på fagområdet
- 3.2 Samfunnstryggleik og beredskap
- 3.3 Klagesaker etter plan- og bygningslova
- 3.4 Vergemål

### **4. Miljøvern og arealforvaltning**

- 4.1 Generelt om status, utviklingstrekk og utfordringar på fagområdet
- 4.2 Forvaltning av arealressursane gjennom kommunal arealplanlegging
- 4.3 Miljøvern
- 4.4 Forureining

### **5. Landbruk**

- 5.1 Generelt om status, utviklingstrekk og utfordringar på fagområdet

- 5.2 Landbruk og bygdeutvikling
- 5.3 Forvaltningsoppgåver på landbruksområdet

## **6. Oppvekst og utdanning**

- 6.1 Generelt om status, utviklingstrekk og utfordringar på fagområdet
- 6.2 Barnehage
- 6.3 Grunnskule

## **7. Helse og sosial**

- 7.1 Generelt om status, utviklingstrekk og utfordringar på fagområdet
- 7.2 Kommnehelse
- 7.3 Pleie og omsorg
- 7.4 Sosialtenesta
- 7.5 Barnevern
- 7.6 Gjennomføring av helsehjelp med tvang
- 7.7 Psykisk helsearbeid
- 7.8 Rusfeltet

## **8. Oppsummering**

- 8.1 Generelt
- 8.2 Vidare dialog og samarbeid

### **Vedlegg:**

Lenker til

- Statistikk
- Tabellar/figurar/kart
- Planar/dokument m.m.
- Tilsynskalender

# Forord

## Kjære politikarar og leiarar i Aukra kommune!

I Møre og Romsdal ønskjer Fylkesmannen å besøke alle 36 kommunane i perioden 2013-2015 for å kunne gjere jobben som bindeledd mellom kommunane og sentrale styresmakter enda betre. På våre kommunebesøk er det formannskapet og øvste administrative leiing i kommunane vi ønskjer å ha ein dialog med.

I forkant av kvart kommunebesøk vert det utarbeidd eit kommunebilete som beskriv korleis vi ser på kommunen og korleis den utfører sine oppgåver innan dei ulike fagområda.

Etter kvart kapittel er det laga såkalla «dialogpunkt» med spørsmål som kommunen å ta med seg i sitt vidare arbeidet med kvalitetsutvikling av tenestene. Det er også meininga at vi tek fatt i nokre av desse dialogpunkta som grunnlag for diskusjonen. Kva for punkt som vert diskutert er også opp til den einskilde kommune.

Vi har ei felles målsetting om å tilby gode tenester til våre innbyggjarar i Møre og Romsdal, og vi ønskjer å vere ein medspelar for kommunane. At vi kjenner betre til kvarandre, våre ulike roller og oppgåver trur vi vil bidra til nettopp dette. Spesielt er vi opptatt av satsingsområda *folkehelse og barn og unge sine oppvekstvilkår*. Det er ei av årsakene til at vi etterspør representantar frå Ungdomsrådet, og ønskjer å høyre kva dei er opptekne av.

Vi ser fram til besøket i Aukra kommune!

**Lodve Solholm**



Lodve Solholm

# Kap. 1 – Innleiing

- *Om innhald/struktur i dokumentet*
- *Kort om Fylkesmannens rolle og funksjon, med søkelys på dialog og samarbeid med kommunane*
- *Forankring i strategiplanen og i embetsoppdraget*
- *Om overordna prioriteringar og satsingar på tvers av fagavdelingane*

## 1.1 Innhald/struktur i dokumentet

*Kommunebilde for Aukra vil inngå som eit viktig grunnlag for nærare samarbeid og dialog mellom Fylkesmannen og kommunen. Dokumentet er forankra i Fylkesmannens embetsoppdrag. Målet med dokumentet er at kommunen og Fylkesmannen saman kan ha dialog om ulike utfordringar og korleis ein saman kan kome fram til betre løysingar for innbyggjarane i Møre og Romsdal.*

Kommunebildet vil saman med kommunestatistikk og andre aktuelle grunnlagsdokument vere eit naturleg utgangspunkt for Fylkesmannens opplegg for samordna kommunebesøk i den aktuelle kommunen. Dokumentet vil bli oppdatert/revidert i samband med dette.

Innhaldsmessig rettar dokumentet søkelys mot følgjande tema:

- Regional og kommunal samfunnsutvikling - plansamordning
- Kommunal og beredskap
- Helse- og sosial
- Oppvekst og utdanning
- Miljøvern og arealforvaltning
- Landbruk

Tema/kapittelinnending avspeglar i hovudsak strukturen i fagavdelingane hos Fylkesmannen. For kvart tema blir presentasjonen bygd opp rundt tre hovudpunkt:

- ***Fylkesmannen sine fokusområde***
  - *omfattar relevante og konkrete forhold for Fylkesmannens kontakt med kommunane i fylket med utgangspunkt i statlege forventningar og politikk*
- ***Fylkesmannen sitt bilde av kommunen***
  - *omfattar ei kort oppsummering av Vestnes kommune sin status i forhold til Fylkesmannens fokusområde og eventuelle andre relevante forhold*
- ***Dialogpunkt***
  - *omfattar forhold der Fylkesmannen ønskjer ein dialog med kommunen*

Som vedlegg til dokumentet er det m.a. tatt med aktuelle lenker til:

- Statistikk

- Tabellar/figurar/kart
- Planar/dokument m.m.

*Det er viktig å understreke at kommunebildet frå Fylkesmannen si side ikkje er meint som eit uttømande bilde av kommunen, men at dokumentet rettar søkelyset mot forhold der kommunen har eit handlingsrom eller utviklingspotensial som det er viktig å ha dialog om. Dokumentet reflekterer vårt inntrykk av kommunen på overordna nivå, og er meint å gi ei rask, samla oversikt over ulike utfordringar kommunen står over for. Dei ulike punkta kan elles i ulik grad vere kvalitetssikra, og vil heller ikkje representere ein fasit eller objektivt syn på situasjonen i kommunen.*

Oversikt over nye og endra statlege styringssignal retta mot kommunane er tilgjengeleg på Fylkesmannens heimeside <http://www.fylkesmannen.no/More-og-Romsdal/> Møre og Romsdal fylkeskommune har utarbeidd ein “statistikkpakke” til kvar kommune med tilrettelagt informasjon om utvalte utviklingstrekk for kvar kommune i fylket, og spesielt utvikla med tanke på kommunane sitt planarbeid: <http://mrfylke.no/kommunestatistikk>

Fylkesstatistikk for Møre og Romsdal, RISS og TEMP er andre publikasjonar frå fylkeskommunen som kan vere tenleg som kunnskapsgrunnlag til planarbeidet <http://mrfylke.no/Tenesteomraade/Plan-og-analyse/Statistikk-og-analyser/Fylkesstatistikk>

## 1.2 Kort om Fylkesmannens rolle og funksjon

Lodve Solholm er fylkesmann i Møre og Romsdal frå 01.10.2009. Rigmor Brøste er assisterande fylkesmann.

Fylkesmannen er Kongen og Regjeringa sin fremste representant i fylket og utfører mange og svært allsidige forvaltningsoppgåver for staten (dei ulike departementa).



*Lodve Solholm*

Oppgåvene er grovt sett tredelte:

- å setje i verk Regjeringa/Stortinget sin politikk ute i kommunane/fylkeskommunen
- å samordne staten sin politikk/verksemd mot kommunane
- å passe på at innbyggjarane får den rettstryggleiken dei har krav på



*Rigmor Brøste*

Fylkesmannen har både reine fagoppgåver (for fagdepartement /direktorat) og meir generelle/samordna statsoppgåver. Alle oppgåvene er i det vesentlege retta mot kommunane i fylket:

- formidling av statlege styringssignal
- fordeling av statlege tilskotsordningar
- klagesaksbehandling over kommunale og fylkeskommunale vedtak etter div. særlover
- tilsyn etter div. særlover

Fylkesmannen har oppgåver innanfor fleire fag- og forvaltningsområde:

- miljø
- landbruk
- oppvekst og utdanning
- helse og sosial
- planlegging og byggesak
- kommunal organisering og tenesteyting

Fylkesmannsinstruksen har meir om oppgåvene til embetet

<http://www.regjeringen.no/nn/dep/fad/dokument/proposisjonar-og-meldingar/Odelstingsproposisjonar/20002001/otprp-nr-84-2000-2001-.html?id=123802>





Fylkesmannsembetet i Møre og Romsdal har om lag 130 tilsette er lokalisert i Fylkeshuset i Molde. Embetet er frå 01.01.2014 organisert i to stabseiningar og fem fagavdelingar.

**Stabseiningane:**

- **Administrasjon**, med arbeidsoppgåver knytt til økonomi, personal, IKT, arkiv og service.
- **Informasjon og kommunal samordning**, med arbeidsoppgåver knytt til intern og ekstern informasjon, plansamordning etter plan- og bygningslova, kommuneøkonomi og økonomistyring, tverrfaglege prosjekt og satsingar, interkommunalt samarbeid m.v.

**Fagavdelingane:**

- justis- og beredskapsavdelinga
- helse- og sosialavdelinga
- landbruksavdelinga
- miljøvernavdelinga
- oppvekst- og utdanningsavdelinga

## Nytt organisasjonskart fra 01.01.2014 Fylkesmannen i Møre og Romsdal



Lenke til Fylkesmannens heimeside: <http://fylkesmannen.no/More-og-Romsdal/>

## 1.3 Forankring i strategiplanen og i embetsoppdraget

Fylkesmannen i Møre og Romsdal har vedtatt ein eigen *Strategisk plan 2012 – 2016*; sjå <http://fylkesmannen.no/fagom.aspx?m=59276&amid=3599318>

Strategiplanen er ei felles plattform som viser retning for arbeidet i planperioden. Planen skal ligge til grunn for det daglege arbeidet og verksemdplanar i avdelingane. Strategiplanen kan òg tene som nyttig informasjon til brukarar og samarbeidspartar, og vil vere ei viktig plattform i arbeidet med dei kommunevise kommunebilda.

### Strategiplan 2012-2016:

Strategiplanen tar utgangspunkt i følgjande verdiar og visjonar:

- **Verdiar:** Rettferdig, Kompetent, Open og engasjert
- **Visjon:** Trygg framtid for folk og natur

Planen rettar vidare søkelys mot følgjande tre hovudmål:

- **Setje i verk statleg politikk** – omfattar formidling og iverksetting av statleg politikk og forventningar til kommunane på tvers av alle politikkområde.
- **Samordning** - omfattar samordning av statleg og kommunal forvaltning og medverknad til samarbeid mellom regionale statsetatar og andre regionale aktørar.
- **Rettstryggleik** – omfattar fremjing av rettstryggleik for einskildmenneske og fellesskap, med vekt på likeverd.

Embetsoppdraget er ei oversikt over Fylkesmannens totale oppgåveportefølje fordelt på dei ulike departementa; sjå <http://www.fylkesmannen.no/hovedEnkel.aspx?m=69600>

## 1.4 Fylkesmannen sine satsingar på tvers av fagavdelingane

Fylkesmannsinstruksen slår m.a. fast at Fylkesmannen skal:

- medverke til samordning, forenkling og effektivisering av den statlege verksemda i fylket
- arbeide for best muleg samarbeid mellom kommunane, fylkeskommunen og den lokale statsforvaltninga
- bistå statlege etatar med behandlinga av spørsmål som blir tatt opp med kommunane eller fylkeskommunen

Fylkesmannens samordningsansvar gjeld tverrsektoriell samordning av statlege styringssignal retta mot kommunesektoren, og omfattar samordning mellom sektorar og mellom forvaltningsnivå.

Samordningsansvaret gjeld også i forhold til statlege etatar i fylket som er plassert utanfor fylkesmannsembetet, og som har eit oppfølgingsansvar overfor kommunesektoren

Det er ein føresetnad at fylkesmannsembetet i sin kontakt med kommunane opptre samordna, det vil seie at embetet skal framstå som ei samla eining på tvers av fagavdelingane.

Som eit ledd i dette vil det vere behov for ulike typar samordning:

- Gjennom **fagleg samordning** skal Fylkesmannen samordne enkeltsektorar og søke løysingar som kan ligge i skjeringspunktet mellom ulike sektorinteresser
- Gjennom **kommunesamordning** blir styringssignal samordna for å sikre lokalt handlingsrom og samsvar mellom oppgåver og økonomisk rammer

Fylkesmannen sin kommuneretta samordningsaktivitet er forankra i statens overordna mål for styring av kommunesektoren; jf. omgrepa *rammestyring og lokal handlefridom*.

Kommunen skal fungere i spenningsfeltet mellom lokalsamfunnets behov for å styre eiga utvikling og statens behov for å implementere nasjonal politikk på lokalt nivå og med lokal medverknad. Kommunen skal altså kunne ivareta både ein sjølvstyrefunksjon og ein forvaltningsfunksjon. Kommunen sine muligheter til å gjere lokale politiske prioriteringar er eit sentralt mål for Fylkesmannens samordningsverksemd. Den kommunale handlefridomen skal også sikrast ved at summen av oppgåvene den enkelte kommune blir pålagt ikkje skal overstige ressursane.

Det er særleg viktig at mål og prinsipp for kommuneretta samordning blir lagt til grunn i samband med Fylkesmannens verksemd på følgjande tema-/saksområde – og også i forhold til koplingar mellom desse:

- samordning av enkeltsaker
- kommunal økonomi
- tildeling av skjønstilskot
- medverknad til kommunal planlegging
- kommunale organisasjonsspørsmål
- omstilling i kommunane



## 1.5 Kort om Aukra kommune

- Besøksadresse: Rådhuset, Aukra
- Postadresse: 6480 Aukra
- E-post: [post@aukra.kommune.no](mailto:post@aukra.kommune.no)
- Telefon: 71 17 15 00
- Kommunens heimeside: <https://www.aukra.kommune.no>

### Kommunen som samfunn

Aukra kommune ligg på Romsdalskysten. Kommunen grensar mot nabokommunane Sandøy, Midsund, Fræna og Molde. Aukra er ein typisk kystkommune der fiske og fangst i kombinasjon med jordbruk tradisjonelt har sett sitt preg på busetting og næringsliv. Kommunen har dei seinare åra opplevd stor industriell utbygging knytt til etablering av ein av dei største gassterminalanlegga i Nord-Europa for ilandføring av gass.

Aukra kommune omfatta tidlegare Gossen, Otrøya, Midøya, øyane i Sandøy, samt Julsundet og Mordal på Romsdalshalvøya. Sandøy vart seinare skild ut som eigen kommune før kommunen i 1924 vart delt i Nord-Aukra, som omfatta Gossen og fastlandsdelen, og Sør-Aukra, som omfatta Otrøya og ein del av Midøya i det som no er Midsund kommune. Dagens kommunegrenser vart fastlagt etter ei avståing av Mordal krins til Molde 1. januar 1964. Kommunen har heitt Aukra sidan 1. januar 1965. Dette samstundes som Sør-Aukra blei slått saman med resten av Midøya og Dryna frå Vatne kommune og bytte namn til Midsund.

Med eit samla landareal på 58.5 km<sup>2</sup> er kommunen mellom dei minste i fylket. Storparten av dei vel 3000 innbyggjarane i kommunen bur på øya Gossen, medan om lag 600 bur på fastlandsdelen Julsundet. Frå Molde sentrum til ferjeleiet på Hollingsholm tek det omlag 20 min. Ferjeturen over Julsundet er på ca 10. min.

Aukra har hatt over dei siste åra hatt vekst i folketalet. Kommunen hadde pr. 01.01.2013 eit folketal på 3.339. Tal frå 2012 viser at berre 36.9 prosent av befolkninga er busett i tettbygde område (mot 69.2 prosent for fylket samla). Kommunen har den siste 10-årsperioden (2003 - 2013) samla sett hatt ein relativt god folketalesvekst (+9.9 prosent mot +6,2 prosent for fylket samla). Folketalesutviklinga for året 2012-2013 viser også vekst over gjennomsnittet for fylket elles (auke på 1.5 prosent mot +1.1 prosent for fylket samla). Tal for same periode viser berre svak innanlands nettoinnflytting (-3), medan talet på nettoinnvandring frå utlandet er langt større (+37). Innvandrarbefolkninga i prosent av det samla folketalet i kommunen ligg om lag på nivå med tala for fylket samla. Fordelinga av befolkninga på aldersgrupper viser at kommunen for gruppa 0 – 19 år ligg litt over fylkesgjennomsnittet; 26.4 mot 25.2 prosent. For gruppa 70 år og eldre viser statistikken at

kommunen også her ligg noko over gjennomsnittstala for fylket med ein andel på 12.5 mot 11.8 prosent.

Næringslivet i kommunen har tradisjonelt sett vore knytt til primærnæringane landbruk og fiske. Nye næringar har etter kvart kome til og næringslivet omfattar i dag ei rekke ulike bransjar knytt til industri, handel, offentleg og privat tenesteyting m.m. Aukra er ilandføringsstad for gass frå Ormen Lange feltet, og landanlegget på Nyhamna stod ferdig hausten 2007. Dette har i sterk grad sett sitt preg på næringsliv og sysselsetting dei seinare åra. Tal for sysselsette etter arbeidsstad og næring viser at kategorien bergverksdrift og utvinning utgjer heile 10.4 prosent (mor 1.2 prosent for kommunane elles i fylket. Men primærnæringane landbruk og fiske framleis er viktige næringsvegar i kommunen; 6.3 prosent mot 4.3 prosent for fylket samla.

Kommunen har ei arbeidsplassdekning på berre 76 prosent, godt under gjennomsnittet for kommunane elles i fylket (96 prosent). Aukra ligg sentralt i forhold til dagleg pendling frå nabokommunane. Tal for 4. kvartal 2012 viser at kommunen har større ut- enn innpendling. (41.5 mot 23.5 prosent målt i forhold til talet på busette i kommunen). Molde er den klart viktigaste utpendlingskommunen med Fræna, Kristiansund og Ålesund på dei neste plassane. Innpendlinga er størst frå Molde, tett følgd av Fræna. (Kjelde: SSB og Fylkesstatistikk for Møre og Romsdal 2013)

Merk: Fylkeskommunen har utarbeidd ein kommunestatistikk med grafiske presentasjonar av aktuelle data på kommunenivå, kommunen samanlikna med andre kommunegrupper, fylket og landet; <http://mrfylke.no/Tenestoomraade/Plan-og-analyse/Statistikk-og-analyser/Kommunestatistikk>

## **Kommunen som organisasjon**

Politisk organisering:

- Kommunestyret i Aukra har 21 medlemmer; sjå <https://www.aukra.kommune.no/Modules/Page/viewPage.asp?modid=10115&level=10115>
  - Bernhard Riksfjord frå Ap er ordførar i inneverande valperiode (2011 – 2015); e-postadresse: [bernhard.riksfjord@aukra.kommune.no](mailto:bernhard.riksfjord@aukra.kommune.no) tlf. 71 17 15 00
- Kommunen har elles formannskap med 5 faste medlemmer - og har vidare ei rekke råd og utval; sjå

<https://www.aukra.kommune.no/Modules/Page/viewPage.asp?modid=6742&level=6742>

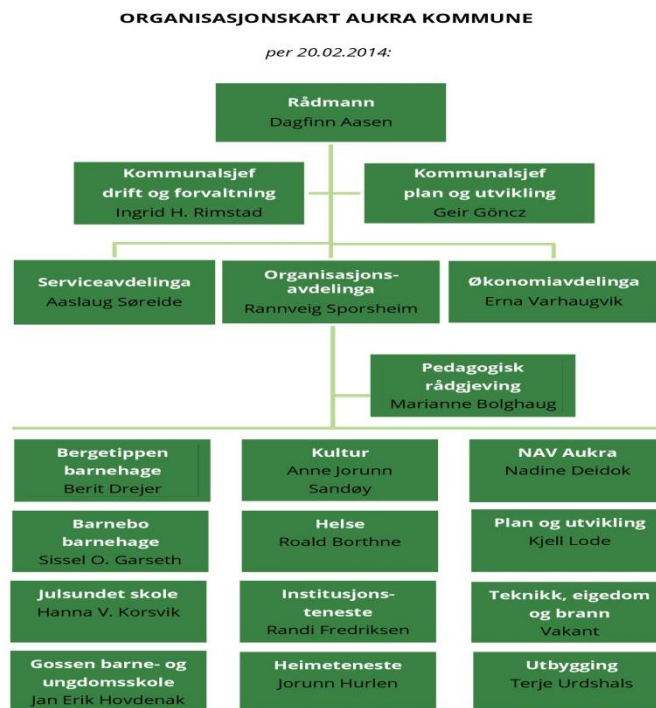
Administrativ organisering:

Dagfinn Aasen er rådmann i Aukra kommune.

E-post: [dagfinn.aasen@aukra.kommune.no](mailto:dagfinn.aasen@aukra.kommune.no) tlf. 71 17 15 00 – 45 00 62 66

Overordna administrativ leiing omfattar i tillegg til rådmannen kommunalsjef for oppvekst og kultur, kommunalsjef for helse, omsorg og velferd, og kommunalsjef for plan, utbygging og teknikk. For meir om administrativ organisering; sjå

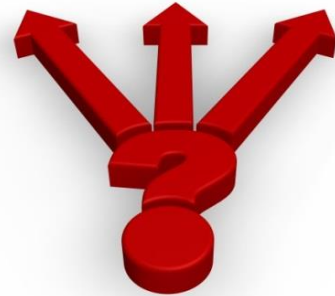
<https://www.aukra.kommune.no/Modules/Page/viewPage.asp?modid=6080&level=6080>





## Kap. 2 - Lokal samfunnsutvikling og kommunesamordning

- Kommuneplanlegging som politisk og administrativt styringsverktøy
- Kommuneøkonomi
- Folkehelse
- Betre oppvekst – felles innsats for barn og unge
- Interkommunalt samarbeid



### 2.1 Generelt om status, utviklingstrekk og utfordringar på fagområdet

Med utgangspunkt i viktige regionale og kommunale utviklingstrekk blir søkelyset i det følgjande retta mot kommunen si rolle som samfunnsutviklar og som tenesteleverandør. Kommunal planlegging vil i tråd med dette vere eit viktig utviklings- og styringsverktøy – både for kommunen som samfunn og kommunen som organisasjon.

Fylkesmannen har fleire roller og oppgåver innan planlegging etter plan- og bygningslova (pbl). Ei viktig oppgåve i planprosessar er å formidle nasjonal politikk innanfor viktige fagområde, der arealpolitikk og miljøvern, landbruk, helse, oppvekst og samfunnstryggleik står sentralt. Fylkesmannen skal sjå til at nasjonale og regionale omsyn blir ivaretatt i planarbeidet, og elles også sikre at kommunale vedtak i plan- og byggesaker er i samsvar med gjeldande lovverk. Vidare har Fylkesmannen ansvar for behandling av klager på kommunale vedtak i plan- og byggesaker etter lova. Fylkesmannen har og rolle som meklar i plansaker der det ligg føre motsegn. Fylkesmannen har eit særleg ansvar for å orientere om det økonomiske opplegget for kommunesektoren og rettleie kommunane i økonomisk planlegging og forvaltning. Fylkesmannen har også ei viktig oppgåve knytt til lokal omstilling og fornying i kommunesektoren.

Dei 36 kommunane i Møre og Romsdal viser stor variasjonsbreidde i forhold til demografi og busettingsmønster, næringsliv og økonomi, natur- og ressursgrunnlag, transport og samferdsel; sosiale og kulturelle forhold osv. Fylkeskommunen har eit overordna ansvar for regionalt samarbeid, regional utvikling og regional planlegging i dialog med kommunar og andre offentlege, frivillige og private aktørar. Viktig informasjon om Møre og Romsdal er

samla i *Fylkesstatistikk 2013*, og vil kunne inngå som eit viktig arbeidsverktøy for kommunane, næringslivet og andre som har behov for oppdatert statistikk i sitt arbeid.

Fylkeskommunen har på bakgrunn av dette også utarbeidd ein eigen kommunestatistikk; sjå <http://mrfylke.no/Tenestoomraade/Plan-og-analyse/Statistikk-og-analyser/Kommunestatistikk>

*Regional planstrategi 2012 – 2016* gjer nærare greie for viktige utviklingstrekk og hovudutfordringar i fylket, og inneheld oversyn over korleis dei prioriterte planoppgåvene skal følgjast opp vidare; sjå <https://mrfylke.no/Tenestoomraade/Plan-og-analyse/Regional-planlegging/Regional-planstrategi/Regional-planstrategi-2012-2016>. Eit viktig mål med planstrategiarbeidet er å avklare regionale utfordringar og moglegheiter, samt prioritere viktige område for regional samhandling og planlegging i planperioden. Planstrategien skal også ivareta nasjonale forventningar og prioriteringar. Gjennom dette vil det kunne leggjast til rette eit tettare samarbeid mellom Fylkesmannen, regional statsforvaltning og fylkeskommunen om regional planlegging. Det kan også inngå som eit meir forpliktande styringsverktøy for å sjå utfordringar i fylket på tvers av kommunegrenser, forvaltningsnivå og sektorar. Vidare kan viktige satsingsområde og prioriteringar nedfelt i den regionale planstrategien vere med å opne opp for regionale tilpassingar knytt til Fylkesmannens embetsoppdrag.

Fylkeskommunen skal utarbeide regionale planar for dei spørsmåla som er fastsette i den regionale planstrategien. Regionale planar kan gjelde for heile regionen, delar av regionen eller vere tematiske. Eit planspørsmål som har verknad for fleire kommunar er i utgangspunktet eit aktuelt tema for ein regional plan. Fylkesplanen er arena for samarbeid om langsiktig og strategisk planlegging i regionen. Med *Fylkesplan 2013-2016* <http://mrfylke.no/Tenestoomraade/Plan-og-analyse/Regional-planlegging/Fylkesplan/Fylkesplan-2013-2016> er søkelyset retta mot 4 prioriterte satsingsområde; *Kultur, Kompetanse, Verdiskaping og Samferdsel* - og 6 gjennomgåande perspektiv; *Barn og unge, Folkehelse, Universell utforming, Likestilling og inkludering, Internasjonalisering og Miljø og klima*.

## 2.2 Kommuneplanlegging som politisk og administrativt styringsverktøy

Den kommunale planlegginga skal etter plan- og bygningslova samordne både den fysiske, økonomiske, sosiale og kulturelle utviklinga. Kommunal planlegging er i lys av dette eit viktig verktøy for utvikling og styring både av kommunen som samfunn og kommunen som organisasjon.

### Regional og kommunal planstrategi

*Regional og kommunal planstrategi* er innført som nye verktøy i plan- og bygningslova (pbl 2008). I samsvar med pbl § 10-1 skal er kommunane pålagt å utarbeide ein kommunal planstrategi i kvar kommunestyreperiode, og seinast eitt år etter konstituering av nytt kommunestyret. Formålet er å klargjere kva planoppgåver kommunen bør starte opp eller vidareføre for å legge til rette for ei ønska utvikling i kommunen. Fylkestinget skal i løpet av den same perioden vedta ein regional planstrategi som skal avklare dei regionale planbehova. Fylkeskommunen bør i samarbeid med kommunane her legge opp til eit opplegg som sikrar samordning. Arbeidet med den kommunale planstrategien vil også kunne rette søkelys mot ei nærare drøfting og avklaring av behovet for interkommunalt samarbeid.

### Nasjonale forventningar

Viktige føringar for arbeidet med regional og kommunal planstrategi er forankra i *Nasjonale forventningar til regional og kommunal planlegging*, vedtatt av regjeringa 24.06.2011 <http://www.regjeringen.no/nb/dep/md/dok/veiledninger/2011/nasjonale-forventninger-til-regional-og-.html?id=649923> Forventningsdokumentet omfattar seks hovudtema:

- Klima og energi
- By- og tettstadutvikling
- Samferdsel og infrastruktur
- Verdiskapning og næringsutvikling
- Natur, kulturmiljø og landskap
- Helse, livskvalitet og oppvekstmiljø

Eit viktig prinsipp i den nye plan- og bygningslova (pbl 2008) er ei sterkare kopling mellom samfunnsdelen og arealdelen i kommuneplanen. Kommuneplanens samfunnsdel vil med utgangspunkt i den kommunale planstrategien gi overordna mål og føringar for utvikling av kommunen som samfunn og organisasjon. Dette dannar utgangspunkt for arealdelen som i neste omgang gir retning og rammer for den vidare fysiske detaljplanlegginga gjennom område- eller detaljregulering.

Kommuneplanen vil også etter behov gi grunnlag for utarbeiding av kommunedelplanar for bestemte område, tema eller verksemdsområde i kommunen. Kommuneplanarbeidet heng også tett saman med andre planprosessar, styringssystem og rapporteringsverktøy i kommunen. Kommuneplanen skal ha ein handlingsdel som viser korleis planen vidare skal følgjast opp i løpet av neste fire-årsperiode, eller meir, og skal gjennomgå ein årleg revisjon. Økonomiplanen etter kommunelova sin §44 kan inngå i handlingsdelen. Utfordringa for mange kommunar er å utvikle kommuneplansystemet til eit integrert og heilskapleg styringsverktøy for administrative og politiske vurderingar og prioriteringar. Arbeidet med den kommunale planstrategien vil her kunne inngå som eit viktig grep.

Gjennom arbeidet med kommunale planstrategiar ser vi også at kommunane i sterkare grad har retta søkelyset mot ei meir systematisk, tverrsektoriell og langsiktig planleggingstenking. Dette ser vi m.a. i forhold til tema som *folkehelse og levekår*. Med den nye Folkehelselova og med Samhandlingsreforma har kommunane m.a. fått eit større ansvar knytt til førebyggjande folkehelsearbeid. Folkehelse og levekår vil slik kunne løftast opp og inngå som eit gjennomgåande perspektiv i den kommunale planlegginga.

### ***Fylkesmannen sine fokusområde:***

Kommunal planlegging som verktøy og rammeverk

- Kommuneplansystemet etter plan- og bygningslova
- Nasjonale og regionale føringar
- Kommunal planstrategi
- Kommuneplan med samfunnsdel og arealdel

Aktuelle temaområde for høringsuttale frå Fylkesmannen i kommunale plansaker

- Planfaglege merknader; prosess og produkt
- Natur- og miljøvern; landskap, friluftsliv, strandsone, viltinteresser, vegetasjon
- Landbruk; jordvern, skogbruk, aktivt landbruk
- Samfunnstryggleik; ROS-analyse
- Barn og unge; Oppvekstmiljø, leikeplassar, trafikkisikring
- Universell utforming; tilrettelegging, inkludering, deltaking
- Folkehelse; levekår, nærmiljø

Fylkesmannen har eit særleg ansvar for at nasjonal politikk blir formidla og følgd opp i behandling av kommunale og regionale planar

- legge auka vekt på rettleiing og tidleg medverknad i planarbeidet

- formidle tidleg og aktivt dei nasjonale forventningane og nasjonal politikk i den regionale og kommunale planlegginga

Motsegn skal om nødvendig brukast for å sikre at kommunane ikkje vedtar planar i strid med nasjonale og regionale interesser og for å få fram gode løysingar.

### ***Fylkesmannen sitt bilde av kommunen:***

Status for gjeldande overordna planar: Aukra kommune sin samfunnsdel til kommuneplanen er frå 2011, medan arealdelen er frå 2006. Kommunen har utarbeidd kommunal planstrategi for 2012 – 2015. Fylkesmannen har tidlegare hatt denne på høyring, jf FMMR sak 12/7574.

- Kommunen melde oppstart på rullering av kommuneplanen sin arealdel i 2012.
- Aukra kommune har energi- og klimaplan frå 2010. Planstrategien varslar oppstart i 2013 og vedtak i 2014, utan at dette har skjedd.
- Fylkesmannens planstatistikk for 2013 viser at Aukra kommune har ein bra aktivitet på plansida; to planarbeid knytt til kommune(-del)plan og heile 17 reguleringsarbeid på høyring i løpet av året. Kommunen hadde ikkje mange dispensasjonssaker på høyring, med 3 søknader om dispensasjon frå kommuneplan.
- For nærare presentasjon og oversikt av kommunale planar og kommunal planaktivitet kan det visast til kommunens heimeside; sjå <https://www.aukra.kommune.no/Modules/Page/viewPage.asp?modid=3028&level=3028>

#### ***Dialogpunkt***

- Fylkesmannen ser fram til tett dialog om revidering av arealdelen til kommuneplanen.
- Korleis arbeider Aukra kommune med oppfølging av sin planstrategi ?
- Status for oppfølging av gjeldande klimaplan ?
- Korleis vurderer kommunen status og utfordringar i forhold til eigen kompetanse og kapasitet på planområdet?
- Nettstaden [www.planlegging.no](http://www.planlegging.no) inneheld rettleiing for kommunane på planområdet. Nyttar kommunen nettstaden aktivt?



## 2.3 Folkehelse

Nasjonale og regionale rammer og føringar har løfta fram folkehelse som eit prioritert satsingsområde. Folkehelselova (Lov om folkehelsearbeid) definerer folkehelsearbeid som samfunnet sin innsats for å påverke faktorar som direkte eller indirekte fremmar helse og trivsel i befolkninga, førebygger psykisk og somatisk sjukdom, skade eller lidning, eller som beskyttar mot helsetruslar. Dette omfattar også arbeid for ei jamnare fordeling av faktorar som direkte eller indirekte påverkar helsa.

Folkehelselova skal sikre at kommunar, fylkeskommunar og statlege helsestyresmakter set i verk tiltak og samordnar sin aktivitet i folkehelsearbeidet på ei forsvarleg måte. Lova skal legge til rette for eit langsiktig og systematisk folkehelsearbeid. Organisatorisk vil det her vere viktig at folkehelsearbeidet blir forankra i ordinære regionale og kommunale plan- og styringsdokument

Målet med folkehelsearbeidet er fleire leveår med god helse for den einskilde og reduserte sosiale helseforskjellar i befolkninga. Folkehelsearbeid omfattar ei rekke ulike tema og innsatsområde. Dette stiller krav om ei brei tverrfagleg og tverrsektoriell tilnærming.

God samfunnsutvikling er ein viktig føresetnad for god folkehelse. Ei rekke forhold i samfunnet

påverkar folkehelsa, som bustad, arbeid, utdanning, samt fysiske og sosiale miljøforhold. Gjennom breidda i kommunen sine ansvarsområde spelar kommunesektoren ei sentral rolle i innsatsen for å fremme helsetilstanden i befolkninga. Kommunane og fylkeskommunane har ei viktig oppgåve for å oppfylle folkehelselova og til å nå måla i folkehelsemeldinga; jf. Meld. St. 34 (2012-2013).

Møre og Romsdal fylkeskommune har utarbeidd *Regional delplan for folkehelse 2014 – 2017*. Planen vil vere eit viktig grunnlag for det samla arbeidet med folkehelse i Møre og Romsdal i regi av og i samarbeid mellom regionale og kommunale styresmakter, institusjonar, organisasjonar og næringsliv. Planen er m.a. forankra i *Lov om folkehelsearbeid* og i *Plan- og bygningslova*. Viktige rammer og føringar for planarbeidet er elles lagt i arbeidet med *Regional planstrategi 2012 – 2016* og *Fylkesplan 2013 - 2016*. Gjennom arbeidet med ein eigen regional delplan for folkehelse, vil det systematiske og samla folkehelsearbeid i Møre og Romsdal få ei viktig forankring. For folkehelsearbeidet rundt om i kommunane vil dette utgjere ein viktig referanse.

### ***Fylkesmannen sine fokusområde:***

Folkehelsearbeid kan forankrast i fem hovudprinsipp: *utjamning, helse i alt vi gjer, berekraftig utvikling, føre-var-prinsippet og medverknad.*

- **Utjamning:** Helse er ulikt fordelt mellom sosiale grupper i befolkninga, og det er mange faktorar som bidreg til å skape og oppretthalde slike forskjellar. Samanhengande er komplekse, men vi kan slå fast at det i hovudsak er sosiale villkår som verkar inn på helse og ikkje omvendt. Prinsippet med utjamning har konsekvensar for politikkkutforming på alle nivå. Det inneber at innsatsen bør rettast inn mot faktorar som ligg bak, som verkar inn på helse og sosiale forskjellar i helse, og mot å leggje til rette for at alle skal ha moglegheit til å ta gode val. Det må vere ein kombinasjon av universelle ordningar og målretta tiltak mot spesielle grupper.
- **Helse i alt vi gjer:** Erkjenninga av helse i alt vi gjer er kjernen i folkehelsearbeidet. Prinsippet skal bidra til at helsa til folket blir sikra på tvers av sektorane. Det er kommunen og ikkje helsetenesta som har ansvar. Det inneber for eksempel at utdanningssektoren, samferdselssektoren og kultursektoren og har ansvar for å vurdere og ta omsyn til kva konsekvensar endringar i politikken kan ha for helsa i befolkninga.
- **Berekraftig utvikling:** Ei berekraftig utvikling inneber å tilfredstille dagens behov utan at ein set behova til framtidige generasjonar på spel. Ei befolkning med god helse er eit mål i seg sjølv og ein av dei viktigaste ressursane i samfunnet.



- **Føre-var-prinsippet:** Føre-var-prinsippet skal leggjast til grunn når ein fastset normer og standardar for godt folkehelsearbeid. Det gjeld både tiltak for å redusere risiko og tiltak for å fremje helse. Føre-var-prinsippet er óg lovfesta gjennom folkehelselova.
- **Medverknad:** Gjennom retten til yringsfridom er retten til medverknad nedfelt i Barnekonvensjonen, Menneskerettserklæringa og i Grunnlova. Og Folkehelselova knyt folkehelsearbeidet i kommunane til føresegnene om medverknad i plan og bygningslova. På den måten bidreg folkehelselova til å rettsleg gjere kravet om medverknad. Det er og sentralt å involvere frivillige organisasjonar for å sikre medverknad i folkehelsearbeidet.

I forhold til kommunalt plan- og utviklingsarbeid vil folkehelse vere eit viktig tema. Av dette ser vi m.a. at :

- Nasjonale forventningar til regional og kommunal planlegging framhevar helse, livskvalitet og oppvekstmiljø som eit særleg satsingsområde
- Folkehelse skal inngå som grunnlag i arbeidet med kommunal planstrategi
- Planlegging etter plan- og bygningslova er ein viktig del av kommunens folkehelsearbeid
- Det skal utarbeidast oversikt over helsetilstand og dei positive og negative faktorar som verkar inn på helsetilstanden i befolkninga.

### **Fylkesmannen sitt bilde av kommunen:**

- Folkehelseprofil for Aukra viser at talet på eldre over 80 år i 2020 er estimert til å vere høgare enn i landet som heilhet. For tema helse og sjukdom er det plager og sjukdom knytt til muskel- og skjelettsystem som skil seg ut til å vere meir utbreidd enn for landet elles. I mange av dei andre indikatorane for helse og sjukdom, som til dømes hjerte- karsjukdom, vise indikatorane at befolkninga ligg betre an enn landet elles.
- Kommunen er med i partnerskap for folkehelse med fylkeskommunen
- Kommunen har tilsett folkehelsekoordinator

Fråfall i vidaregåande skole år 2010- 2012 (Kjelde: folkehelseprofil 2014)			
Aukra	Møre og Romsdal	Norge	
21	22	25	prosent

### **Dialogpunkt**

- Korleis kan Fylkesmannen vere ein viktig medspelar i det kommunale folkehelsearbeidet?
- Korleis arbeider Aukra kommune med identifisering og oversikt av helsetilstand i kommunen?
- Kva mål og strategiar har Aukra kommune for folkehelsearbeidet?



## 2.4 Betre oppvekst – felles innsats for barn og unge



Tilrettelegging av gode oppvekst- og nærmiljø, og med særleg søkelys retta mot barn og unge sine interesser, skal inngå som eit viktig tema i samfunnsplanlegginga – både nasjonalt, regionalt og lokalt. Vi har sidan 1989 hatt eigne rikspolitiske retningslinjer for å styrke barn og unge sine interesser i planlegginga. Omsynet til barn og unge sine oppvekstvilkår er også løfta fram i formålsparagrafen i plan- og bygningslova (§1-1).

Korleis det er der barn veks opp er, kan avgjere den enkelte sine muligheiter for ein trygg oppvekst, motorisk utvikling og ei god helse. Det vil og ha innverknad på det vaksne livet. Å skape gode møtestader, muligheit for fantasibasert leik, samvær og fysisk utfolding er ei av dei viktigaste oppgåvene samfunnet har. Gode fellesskapsløysingar er eit godt utgangspunkt for et inkluderande oppvekstmiljø.

I FN sin barnekonvensjon heiter det at "barn har rett til å seie si sin mening i alt som vedrører det og barnets meninger skal tillegges vekt" For at FNs barnekonvensjon vert følgd opp i praksis, må samfunnet legge til rette for deira deltaking og medverknad.

### ***Fylkesmannen sine fokusområde:***

Fylkesmannen i Møre og Romsdal har for perioden 2013 – 2016 sett barn og unge på dagsorden gjennom ei særskild satsing på tvers av fagavdelingane. Denne satsinga, kalla «Betre oppvekst» rettar søkelys på barn og unge sine oppvekstvilkår i Møre og Romsdal. Med barn og unge meiner vi alle mellom 0 og 20 år.

Hovudmål for satsinga er at barn og unge sine oppvekstvilkår skal bli vurdert i alle avgjersler og i all aktivitet hos Fylkesmannen i Møre og Romsdal. «Betre oppvekst» er eit samordningstiltak for heile embetet og ein vil at satsinga skal føre til at både direkte og indirekte arbeidet retta mot denne gruppa skal blir meir heilskapleg og målretta. I første fase har arbeidet vore retta internt i embetet. I neste fase vil arbeidet i større grad rette seg mot arbeid eksternt, til dømes kommunar, fylkeskommunen og andre samarbeidspartar.

Det er utarbeidd fire strategimål som satsinga «Betre oppvekst» skal bygge vidare på. For å kome fram til dei fire strategimåla har vi tatt utgangspunkt i mellom anna FN sin barnekonvensjon, Fylkesmannen i Møre og Romsdal sin strategiplan, embetsoppdraget og nasjonale føringar frå fleire departement. Dei fire måla er:

Fylkesmannen i Møre og Romsdal skal arbeide for å

- sikre medverknad frå barn og unge
- betre det fysiske oppvekstmiljøet for barn og unge
- betre det psykososiale oppvekstmiljøet for barn og unge
- redusere dei negative konsekvensane av sosiale skilnader

### ***Fylkesmannen sitt bilde av kommunen:***

Det er gjennomført Ungdata-undersøking på ungdomstrinnet i kommunen. Ein ventar på resultatane frå undersøkinga .

I kommuneplanen sin samfunnsdel er det ikkje lagt spesifikt vekt på barn og unge sine oppvekstvilkår, men Aukra ser ut til å ha eit aktivt ungdomsråd.

Folkehelsestatistikken viser at kommunen scorer over landsgjennomsnittet på dei fleste område. Ungdom i 10.klasse trivst på skolen, færre blir mobba og færre fell ut av vidaregåande samanlikna med resten av landet. Litt fleire har utdanning frå vidaregåande skole og høgskole/universitet. Dette er element som er med på å hindre sosial ulikskap.

Aukra kommune har valt «eit mangfaldig samfunn» som eit gjennomgåande perspektiv for kommuneplanen. Forsking viser at det ofte er barn i minoritetsgrupper som slit med fattigdom og negative konsekvensar av sosiale skilnader. Å bygge eit inkluderande og tolerant lokalmiljø, slik kommunen påpeiker i samfunnsdelen, er eit særskilt viktig perspektiv når ein skal skape eit fleirkulturelt samfunn.

#### ***Dialogpunkt***

- Korleis vil kommunen involvere dei unge i demokratiske prosessar, både når kommunen skal rullere kommuneplanen i 2014 og i andre planar som gjeld barn og unge?
- Kva slags strategiar har kommunen for å inkludere sårbare barn, unge og barnefamiljar med sosioøkonomiske vanskar eller minoritetsbakgrunn, som kan stå i fare for å falle utanfor i lokalsamfunnet?

## 2.5 Kommuneøkonomi og økonomistyring

Fylkesmannen skal gi kommunane råd og rettleiing i økonomiforvaltninga, blant anna i regelverk, inntektssystem og statsbudsjettet. Fylkesmannen tildeler kvart år skjønnsmidlar for å kompensere forhold som ikkje blir fanga opp i inntektssystemet. Fylkesmannen tildeler også skjønnsmidlar til omstillings- og fornyingsprosjekt. Fylkesmannen fører kontroll med kommunen sine budsjett, økonomiplan og regnskap, blant anna med omsyn til inn- og utmelding av ROBEK.



### *Fylkesmannen sine fokusområde:*

#### **Økonomisk status:**

- Overskot/Underskot
- Brutto driftsresultat
- Finans og lånegjeld
- Netto driftsresultat og økonomisk buffer

## **Fylkesmannen sitt bilde av kommunen:**

### **Overskot/Underskot:**

- Rekneskapen for 2013 viste at Aukra kommune hadde eit meirforbruk/underskot på 0,28 mill. kroner. Samstundes er det sett av 88,5 millionar til disposisjonsfond.

### **Driftsresultat:**

- Aukra kommune har dei siste åra hatt ei positiv utvikling i brutto driftsresultat i pst av brutto driftsinntekter, 21,4 pst i 2011, 21,6 pst i 2012 og 25,9 pst i 2013. Gjennomsnittet for fylket var på 2,3 pst i 2013.

### **Finans og lånegjeld:**

- Netto lånegjeld i pst av brutto driftsinntekter har auka sterkt dei siste tre åra, frå 43,4 pst i 2011 til 76,0 pst i 2013. Netto lånegjeld er likevel på høgde med snittet til Noreg utan Oslo, som i 2013 var på 75,1 pst.
- Aukra kommune sine renter og avdrag utgjorde 3,8 pst av brtto. driftsinntekter i 2013.
- Brutto investeringsutgift utgjorde 49,3 pst (234,2 mill.) av brtto. driftsinntekter i 2013.
- Alle kommunar skal i kvar kommunestyreperiode vedta eit nytt finansreglement og Aukra kommune har rapportert at dette skulle bli gjort i 1. halvår 2013.

### **Netto driftsresultat og økonomiske bufferar:**

- Det er anbefalt at netto driftsresultat er på minst 3 pst av brutto driftsinntekt over tid for at kommunen si formue skal oppretthaldast. Netto driftsresultat er hovudindikatoren for handlingsrommet til kommunen. I 2013 hadde Aukra kommune eit netto driftsresultat på 25,9 pst. (23,8 pst i 2012 og 24,3 pst i 2011).
- Aukra kommune har oppsparte midlar på disposisjonsfond og i 2013 var dette på 164,7 mill. kr, eller 34,7 pst av brutto driftsinntekter. Gjennomsnitt for Noreg utan Oslo var på 5,7 pst i 2013.
- Aukra kommune hadde omlag 181,7 mill. i inntekter frå eigedomsskatt i 2013, og det utgjør omlag 38,3 pst av brutto driftsinntekter. Gjennomsnittet for kommunane i fylket var på 5,7 pst av brutto driftsinntekter.

#### **Dialogpunkt**

- Har Aukra kommune laga ein langsiktig strategi/mål til dømes for investeringane, lånegjeld og netto driftsresultat?
- Korleis opplever kommunen utviklinga av det økonomiske handlingsrommet i åra framover, også sett i samanheng med «å opptre romsleg overfor samarbeidspartar»,- jf. vedteken kommuneplan for Aukra kommune.

## 2.6 Interkommunalt samarbeid

I Møre og Romsdal finns til saman 255 ulike formelle interkommunale samarbeidsordningar. (Ref. rapport frå NIVI analyse – oktober 2013). Interkommunalt samarbeid har vore kommunanes svar på deira utfordringar på fleire fagområder. Også Fylkesmannen har vore med å tilrettelegge for auka interkommunalt samarbeid, for eksempel innan barnevern. Med ny regjering har vi fått klare signal om ei komande kommunereform. Her er målet blant anna å skape større og meir robuste kommunar som vil gjere at oppgåvene til kommunane kan løysas med mindre behov for interkommunale løysningar og statleg detaljstyring.

### *Fylkesmannen sine fokusområde:*

- Alle kommunane skal ha like føresetnader til å yte gode tenester til innbyggjarane gjennom kompetente og robuste fagmiljø og faste kommunesamarbeidsordningar som òg ivaretar lokaldemokratiet
- Fornyng og utvikling av tenestene med vekt på både lokaldemokrati og kvalitet og effektivitet
- Frå hausten 2014 får Fylkesmannen i oppgåve å følge opp kommunereforma i Møre og Romsdal. Her er eit tidsløp som startar hausten 2014, og gir kommunane ein frist til å gjere vedtak om samanslåing av kommunar innan våren 2016.

### *Fylkesmannen sitt bilde av kommunen:*

- Aukra er medlem i Romsdal regionråd
- Kommunen er med 46 ulike interkommunale samarbeid (pr okt 2013) og er rangerer på 6. plass av de kommunene i fylket som har flest interkommunale samarbeid. Bare de 3 byene, samt Fræna og Eide har flere slike samarbeidsordninger.

#### *Dialogpunkt*

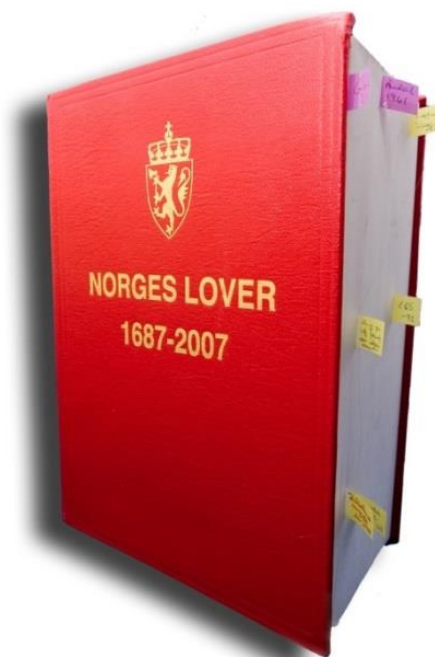
- Regjeringa la 14. mai fram kommuneproposisjonen med forslag til framdrift for kommunane til å gjere samanslåingsvedtak. Korleis kan Aukra tenke seg å arbeide med denne kommunereforma ?

## Kap. 3 – Justis- og beredskap

- Generelt om status, utviklingstrekk og utfordringar på fagområdet
- Samfunnstryggleik og beredskap
- Klagesaker etter plan- og bygningslova
- Verjemål

### 3.1 Generelt om status, utviklingstrekk og utfordringar på fagområdet

Fylkesmannen er det sentrale samordningsorganet overfor kommunane på regionalt nivå. Fylkesmannen har ansvar for å medverke med kunnskap om bruk av lover og gi rettleiing om generell saksbehandling i kommunane. I Fylkesmannen si formidling av statleg politikk overfor kommunane skal det gjerast nærare greie for om oppgåvene er lovpålagde eller om dei er av rådgivande eller rettleiande karakter.



### 3.2 Samfunnstryggleik og beredskap

Kommunane har eit generelt og grunnleggande ansvar for å ivareta tryggleiken til eigne innbyggjarar og andre som oppheld seg i kommunen. Alle uønskte hendingar skjer i ein kommune, og kommunane har ei vesentleg rolle i alt beredskapsarbeid.



### ***Fylkesmannen sine fokusområde:***



Fylkesberedskapssjef Ketil Foldal ser etter betre vær. Foto: V. Myklebust

Kriser og katastrofar gir lokalsamfunnet utfordringar, og mange oppgåver er lagde til kommunane. Kommunane skal sikre god oversikt over risiko og sårbarheit, vere drivkraft for godt førebyggjande arbeid og ha nødvendig beredskap og handteringsevne. Under kriser og katastrofar skal kommunen iverksette tiltak for å verne innbyggjarane og oppretthalde viktige samfunnsfunksjonar. God kommunal beredskap er ein grunnleggjande føresetnad for god nasjonal beredskap.

I 2014 er Fylkesmannen særleg oppteken av at kommunane følgjer opp krava gitt i *Sivilbeskyttelseslova (2010)* og *Forskrift om kommunal beredskapsplikt (2011)*. For kommunar som ikkje har utarbeidd heilskapleg risiko- og sårbarheitsanalyse i samsvar med nye krav, bør dette arbeidet ha høgst prioritet.

### ***Fylkesmannen sitt bilde av kommunen:***

Fylkesmannen førte tilsyn med Aukra kommune sitt arbeid med samfunnstryggleik og beredskap i oktober 2013. I tilsynsrapporten vart det som hovudinstrykk slått fast at:

*«Både dokumentgjennomgangen og tilsynsbesøket viser at Aukra kommune er medviten om oppgaver og ansvar for samfunnstryggleik og beredskap.*

*Alle vesentlege element innanfor kommunal beredskapsplikt er på plass. Men bildet er noko uoversiktleg, og mange av elementa er ikkje oppdaterte. Kommunen hadde for 5-6 år sidan eit nærast komplett system, men mykje har sidan då forvitra, og andre element er ikkje følgde opp i samsvar med nye lov- og forskriftskrav.*

*Dei avdekte avvika gjeld detaljar, og lukking av desse føreset – kvar for seg – mindre justeringar innanfor kommunen sine etablerte system.»*

Under tilsynet vart det avdekt tre avvik:

- 1. Aukra kommune sin risiko- og sårbarheitsanalyse oppfyller ikkje forskriftskravet om vurdering av behovet for befolkningsvarsling.*
- 2. Aukra kommune sin beredskapsplan oppfyller ikkje forskriftskravet om plan for befolkningsvarsling.*
- 3. Aukra kommune har ikkje eit system for dokumentasjon av at krava i forskrift om kommunal beredskapsplikt er oppfylte.*

Avvika vart følgde opp og lukka kort tid etter tilsynet.

Utover det noko snevre perspektivet under tilsynsbesøket, opplever fylkesmannen at Aukra kommune har eit medvite og aktiv forhold til samfunnstryggleik og beredskap. Utbygginga og drifta av Ormen Lange-anlegget har heilt klart påverka denne delen av kommunekvardagen også. Og sjølv om det samla risikobildet har auka, er det også sannsynleg at risikoerkjeninga og spissa tiltak mot risiko knytt til Ormen Lange også har gitt positive ringverknader for annan beredskap og lokalsamfunnet si samla robustheit.

Fylkesmannen opplever å ha god dialog med Aukra kommune. Vi blir jamt inviterte til møte i kommunen si kriseleiing og beredskapsråd, og kommunen deltek på faglege møteplassar og under krisehandteringsøvingar.

#### **Dialogpunkt**

- Kva er status for revisjonen av kommunen sin overordna beredskapsplan?



### 3.3 Klagesaker etter plan- og bygningslova

Kommunane er plan- og bygningsstyresmakt, og fattar vedtak både om godkjenning av reguleringsplan og byggesøknader. Dette inneber at kommunane både skal styre arealbruken i eit lengre perspektiv, og ta stilling til enkeltsøknader om bygging.

Søknader om tiltak i strid med lov eller arealplan, er avhengig av dispensasjon. Plan- og bygningslova er ei «ja-lov». Dette inneber at ein må ha lovheimel for å avslå ein søknad.

Fylkesmannen er klageinstans for kommunane sine vedtak etter plan- og bygningslova. I klagebehandlinga er det fleire omsyn som skal vurderast. Omsynet til det kommunale sjølvstyret må vegast opp mot behovet for statlig styring. I tillegg må Fylkesmannen passe på rettstryggleiken både til naboar og tiltakshavar. For Fylkesmannen si klagebehandling er det viktig at saka er godt førebudd i kommunen, og at kommunen si grunngjeving går fram av vedtaket. Kommunen si vurdering av dei viktigaste rettsspørsmåla, er eit viktig grunnlag for Fylkesmannen si avgjerd av klaga.

#### ***Fylkesmannen sine fokusområde:***

Fylkesmannen har ei tid hatt fokus på temaet ulovleg bygging. Dette er eit tema som vi ser får ulik merksemd ute i kommunane. Skal ein oppnå ønska respekt for regelverket, og kommunen si rolle som bygningsstyresmakt, er det viktig å ha høg merksemd på dette temaet. At kommunane har system for å avdekke og reagere på ulovleg bygging er sentralt i tilnærminga er derfor viktig for den allmenne tilliten til byggesaksprosessen. Fylkesmannen har også fokus på barn- og unge sitt oppvekstmiljø, og at kommunane tek omsyn til desse interessene i si saksbehandling. Tilgjenge for alle (universell utforming) er og eit område som skal takast i vare i saksbehandlinga etter plan- og bygningslova.

#### ***Fylkesmannen sitt bilde av kommunen:***

Fylkesmannen har behandla 14 klager på byggesaker frå Aukra kommune i tidsrommet 2010 til d.d. Av desse vedtaka er ti stadfesta av Fylkesmannen. I tre av sakene er klagen tatt til følge og kommunens vedtak vart endra eller oppheva, heilt eller delvis. Ei av desse var knytt til manglar ved kommunens dispensasjonshandsaming, i høve dei rettslege kriteria som er lagt til grunn i pbl. § 19-2 og grunngjevinga den føreset. Til dette må også leggjast til at Fylkesmannen i fleire saker enn den ovannemnde har funne kommunens dispensasjonsbehandling noko mangelfull, men at ein med bakgrunn i at saka har vore

tilstrekkeleg opplyst likevel har funne å kunnebehandle klagesaka og såleis stadfesta resultatet. I dei to øvrige sakene der klagen er teke til følgje er dette knytt til manglar ved rettsgrunnlaget for kommunens avgjerd. Det vises her til at kommunen har gitt avslag utan å vise til den materielle heimelen for vedtaket, samt eit tilfelle der løyve vart gitt i strid med planføremålet, utan naudsynt dispensasjon.

Ut frå det avgrensa talet på byggesaksklager i perioden har vi ikkje eit tilstrekkeleg grunnlag for å vurdere kommunens saksbehandling generelt. Det kan likevel synest som at kommunen har ei utfordring når det gjeld behandling av dispensasjonssaker.

I same tidsperiode har Fylkesmannen behandla ei klage på reguleringsplan frå Aukra kommune. Her fann Fylkesmannen at klagar ikkje hadde rettsleg klageinteresse, og avviste klagen som fyrste instans. Kommunen hadde her tatt klagen til realitetshandsaming. Vårt vedtak vart påklaga, og stadfesta av Miljødepartementet.

#### ***Dialogpunkt***

- Kva for rutinar har kommunen for behandling av saker etter plan- og bygningslova?
- Kva for tilnærming har kommunen til å avdekke og reagere på ulovleg bygging etter plan og bygningslova ?

### **3.4 Vergemål**

Ny vergemålslov blei vedtatt 11. mars 2010 og skal ivareta betre rettstryggleik og integritet for personar under vergemål. Lova gir Norge eit nytt regelverk på vergemålsområdet. Den nye vergemålslova vart sett i verk frå 1. juli 2013, saman med tilhøyrande forskrift og tilknytt endringar i andre lover. Etter den nye lova fungerer Fylkesmannen som lokal vergemålsmyndighet.

## Kap. 4 - Miljøvern og arealforvaltning



- Generelt om status, utviklingstrekk og utfordringer på fagområdet
- Forvaltning av arealressursane gjennom kommunal arealplanlegging
- Naturvern
- Forureining

Denne delen omhandlar Fylkesmannen sitt inntrykk av status og utfordringer for kommunen knytt til forvaltning av areal- og naturressursane i kommunen. Dette omfattar også oppgåver knytt til kommunal arealplanlegging etter plan- og bygningslova.

## 4.1 Generelt om status, utviklingstrekk og utfordringar på fagområdet

Fylkesmannen skal medverke til gjennomføring av den nasjonale miljøvernpolitikken. Arbeidet er forankra i lover, forskrifter og retningslinjer. Miljøverndepartementet og Miljødirektoratet er oppdragsgjevarar i dette arbeidet.

Kommunane står sentralt i miljøvernarbeidet. Rettleiing og oppfølging av kommunane er ei viktig oppgåve for Fylkesmannen. Vi samarbeider også nært med andre statlege styresmakter, fylkeskommunen og frivillige organisasjonar.

Fylkesmannen har ei viktig rolle for å medverke til ei berekraftig utvikling gjennom si oppgåve med å samordne ei rekke samfunnssektorar på regionalt nivå. Fylkesmannen har eit overordna miljøansvar, samtidig med eit eige resultatansvar på forureinings-, naturforvaltnings- og planområdet. For meir informasjon om kommunal saksbehandling innan planlegging, naturforvaltning, forureining m.m.; sjå [www.miljokommune.no](http://www.miljokommune.no)

## 4.2 Forvaltning av arealressursane gjennom kommunal arealplanlegging

Fylkesmannen har eit særleg ansvar for at nasjonal politikk blir formidla og følgd opp i behandling av kommunale og regionale planar. Fylkesmannens oppgåver ved regional- og kommunal planlegging er sentrale verkemiddel for å gjennomføre regjeringa sin miljøpolitikk på ei rekke område. Det er lagt opp til ei tett kopling til overordna kommuneplanlegging (jf. nærare omtale av dette i kap. 2.2)

### *Fylkesmannen sine fokusområde:*

- Kommunepiansystemet etter plan- og bygningslova må brukast som eit aktivt styringsverktøy
- Kommunal planstrategi og Kommuneplan (samfunnsdel og arealdel) vil etter dette legge viktige føringar for vidare arbeid med områderegulering og detaljregulering
- På området Natur- og miljøvern vil søkelyset m.a. vere knytt til tema som landskap, friluftsliv, strandsone, viltinteresser, vegetasjon.

### ***Fylkesmannen sitt bilde av kommunen:***

- Kommunen sine arealutfordringar knyter seg m.a. til :
  - Vidareutvikling av Falkhytten.
  - Julsundet/Hollingen.
  - Samferdsleprosjekt (Møreaksen).
  - Forvaltning av strandsona.
  - Viktig landbrukskommune i Møre og Romsdal, jf. avsnitt 5. Jordvern må fortsatt stå sentralt.

#### ***Dialogpunkt***

- Styrking av sentrum bør vektleggast ved plassering av offentlege tenestetilbod. Både planfaglege og helsefaglege omsyn taler t.d. for å plassere Aukraheimen i sentrum.
- Julsundet/Hollingen - samarbeid med Fræna. Felles oversiktsplanlegging.
- Kommuneplan - ei balansert planlegging i strandsona innanfor rammene av statlege planretningslinjer.
- Fylkesmannen vil vere ein viktig medspelar i kommunale planprosessar.

## 4.3 Naturvern

Naturvern har som mål å sikre truga artar og naturtypar, og å ta vare på eit representativt utsnitt av norsk natur for ettertida. Det er Stortinget og regjeringa som legg rammene for dette arbeidet.

### *Fylkesmannen sine fokusområde:*

Nasjonalparkar, naturreservat og andre verneområde vert oppretta av Kongen i statsråd etter ein prosess, der grunneigarar, kommunar, fylkeskommunar, lokale og sentrale etatar og nærings- og interesseorganisasjonar får høve til å uttale seg. Fylkesmannen har ansvaret for prosessen i fylka, medan Miljødirektoratet har ansvaret for den sentrale prosessen. Heimelen til å opprette nye verneområde ligg i naturmangfaldlova.



### *Fylkesmannen sitt bilde av kommunen:*

#### **Verneområde:**

I Aukra kommune er det fem område som er verna etter naturvernlova: Røabukta fuglefredingsområde, Smågevatnet naturreservat, Hjertvika naturreservat, Saltstein-Kløvningen naturreservat, Orholmen-Grønningen naturreservat. Fylkesmannen er forvaltningsmyndigheit for desse områda.

#### **Utvalde naturtypar:**

Av dei naturtypane som til no er utvald naturtype har Aukra ein førekomst i Julsundet (slåttemark). Kystlynghei er det meir av i kommunen, og denne er foreslått som utvald naturtype. På Småge (Stongneset-Røssøya) blir lyngheia skjøtta både innafor og utafor Smågevatnet naturreservat. Det er laga ein skjøtselsplan for lyngheia, og her går det gamal

norsk sau på beite, og lyngen har dei siste åra vorte brent i mosaikk kvar vinter. Denne skjøtselen er eit samarbeid mellom private aktørar, frivillige organisasjonar, Fylkesmannen og kommunen, inkludert brannvesenet, og er eit godt eksempel på positivt samarbeid mellom fleire aktørar.

### **Miljøvedtaksregisteret**

Frå 1 april 2014 gjeld forskrift om Miljøvedtaksregisteret. Kommunen må melde inn brukar(ar) til Miljøvedtaksregisteret. Dette skal gjerast til Fylkesmannen som då vil opprette brukar og gi tilgang til tilsette i kommunen. Registeret er eit offentleg tilgjengeleg register som samlar forskrifter og enkeltvedtak som er knytt til naturmangfaldlova på ein stad og vil vere ei viktig kjelde for miljøinformasjon ([www.miljovedtak.no](http://www.miljovedtak.no)). Vedtak innafor temaa artsfreding, prioriterte artar, rovvilt, utsetting av framande treslag og verneområde skal registrerast av Fylkesmannen. Kommunen skal registrere vedtak dei gjer som kjem i berøring med utvalde naturtypar.

Vi minner om brev til alle kommunane frå Miljødirektoratet datert 3. mars 2014 og vår e-post datert 2. april 2014 sendt til postmottak, jordbrukssjef, kommunalsjef for Plan, utbygging og teknikk, samt aktuelle saksbehandlarar på Plan og utvikling. Kommunen har så langt ikkje meldt inn brukar til registeret.

## **4.4 Forureining**

Fylkesmannen er forureiningsstyresmakt for

- landbasert industri, med unntak av dei verksemdene som Miljødirektoratet er forureiningsstyresmakt for
- alle avfallsanlegg, med unntak av behandlingsanlegg for farlig avfall og anlegg for opphogging av utrangerte offshoreinstallasjonar. Fylkesmannen skal også hente inn avfallsplanar frå hamner og drive tilsyn med dei
- lokalitetar med forureina grunn som kan knytast til verksemder og bransjar som er omfatta av delegerte saksområde.
- utslepp av kommunalt avløpsvatn frå større tettbebyggelse

Fylkesmannen kan gi løyve til verksemd som fører til forureining. Når Fylkesmannen gir slike løyve, må verksemda sikre tiltak for å minske ulempa for miljøet og andre.



### ***Fylkesmannen sine fokusområde:***

Kommunane har mykje mynde og mange plikter etter forureiningsregelverket.

#### **Avløp:**

Kommunen har ei rekke roller innan avløp, både som anleggseigar, forureinar og styresmakt. God kontroll med avløpsvatn er viktig for å hindre sjukdomsspreiing og overgjødsling. Avløpskontroll er i tillegg med på å sikre godt drikkevann, unngå forureining av jordvatningsanlegg, og gi gode moglegheiter for rekreasjon som fiske og bading. Det er viktig med oppdaterte kommunale avløpsplanar, som òg inkluderer behandling av overvatn.

For verksemdar der Fylkesmannen er *forureiningsstyresmakt* er det viktig med god dialog mellom Fylkesmannen og kommunen i samband med påslepp av prosessvatn til kommunalt avløpsanlegg.

#### **Forureina grunn:**

Kommunen er forureiningsstyremakt når det gjeld opprydding i forureina grunn i samband med bygge- og gravearbeid, jf. kapittel 2 i *Forurensningsforskrifta*. Kommunen skal legge inn data frå bygge- og gravesaker i databasen *Grunnforurensning*. Fylkesmannen skal gi rettleiing og vere ein pådrivar for at kommunen rapporterer i databasen.

Databasen Grunnforureining viser eigedomar der det er registrert forureining i grunnen, eller ein har grunn til å mistenke forureining i grunnen. Kommunen har plikt til å registrere opplysningar i denne databasen, og skal rapportere elektronisk rett i databasen.

Mistanke om forureina grunn må hensyntakast ved behov for terrenginngrep i grunnen. Eit terrenginngrep i forureina grunn aukar risikoen for at menneske blir eksponert for forureining. Inngrepet aukar òg risikoen for at ureininga spreier seg i miljøet. Dersom det ikkje vert rydda i forureininga før det vert bygd og fylt ut på ei tomt, kan det vere mykje vanskelegare å rydde opp på tomte seinare.

#### **Avfall - forsøpling:**

Kommunen er forureiningsstyremakt for oppfølging av forsøplings saker og saker om ulovlig lagring av brukte gjenstandar.

Dersom kommunen mottar meldingar, munnleg eller skriftleg, der nokon ber kommunen følgje opp ein forsøplings sak og kommunen vel å ikkje følgje opp saka, er denne slutninga å betrakte som eit enkeltvedtak som kan påklagast. Dette følgjer av forurensningslova § 37 tredje ledd om pålegg om å rydde opp i avfall og liknande eller betale for opprydding.



Gode system for avfallshandtering er viktig for å hindre at avfall blir skjemma, medfører helse- eller luktproblem eller andre forureiningsulemper. Avfall kan innehalde mykje miljøgifter som kan spreias i naturen og som konsentreras opp i næringskjedene om avfallet kjem på avvege eller blir brent utan kontroll. Avfall på avvege kan òg føre til skadar på dyr som ferdas i naturen.

### ***Fylkesmannen sitt bilde av kommunen:***

#### **Forureina grunn:**

Det er viktig at kommunen har oversikt over område med, eller med mistanke om, forureina grunn. Databasen «*Grunnforurensning*» er eit viktig hjelpemiddel i dette arbeidet.

Gamle bålplassar og nedgravd avfall er døme på slike stader som bør registrerast hos kommunen. I Vestnes er det registrert 4 lokalitetar i databasen. Ein kan rekne med at det finns fleire stadar i kommunen som skulle ha vore registrert med mistanke om forureina grunn.

Nettstaden [www.miljokommune.no](http://www.miljokommune.no) inneheld rettleiing for kap. 2 – saker og for databasen.

#### ***Dialogpunkt***

- Open brenning av avfall er ulovleg og kan gi lokale så vell som globale miljøkonsekvensar. Er open brenning av avfall eit problem i Aukra kommune?
- Gjer kommunen noko for å fange opp om bygge- og gravesakar vert omfatta av kapittel 2 i forureiningslova, slik at det er naudsynt med ein godkjent tiltaksplan før ein gjev igangsettingsløyve?
- Det er viktig med god kommunikasjon mellom dei ulike fagområda kommunen arbeider med. Gjer kommunen noko for å sikre riktig behandling av avfall og forureining gjennom byggesaksbehandlinga i plan- og bygningslova?
- Nettstaden [www.miljokommune.no](http://www.miljokommune.no) inneheld rettleiing for kommunane på miljøområdet. Nyttar kommunen nettstaden aktivt?

## Kap. 5 – Landbruk



### Kapittel 5 – landbruk omhandlar

- Generelt om status, utviklingstrekk og utfordringar på fagområdet
- Landbruk og bygdeutvikling
- Forvaltningsoppgåver på landbruksområdet

Fylkesmannen har ansvar for oppfølging av nasjonal landbruks- og matpolitikk både regionalt og lokalt, og har både utviklings- og forvaltningsoppgåver på landbruks- og matområdet.

Fylkesmannen skal skape møteplassar for erfaringsutveksling og formidling av forventningar mellom Fylkesmannen, fylkeskommunen, Innovasjon Norge, kommunane og andre aktuelle regionale aktørar.

Fylkesmannen er eit kompetansesenter generelt og for kommunane spesielt. Vidareutvikling og styrking av kommunane si rolle som landbrukspolitisk aktør og som pådrivar innan landbruksrelatert klimaarbeid og nærings- og samfunnsutvikling er sentrale område. Gjennom oppfølging, rettleiing og kompetanseheving skal Fylkesmannen også bidra til at kommunane har god forvaltningspraksis på landbruks- og matområdet.

Fylkesmannen sine forvaltningsoppgåver knyter seg til økonomiske og juridiske virkemidlar innan jordbruk og skogbruk. Fylkesmannen har det regionale ansvaret for at tilskot på landbruksområdet vert forvalta og kontrollert i samsvar med overordna føresetnader og i høve til gjeldande lover og reglar.

Fylkesmannen samarbeider med ei rekkje andre organisasjonar, fylkeskommunen og kommunane. Næringsutvikling med basis i jordbruk, skogbruk og tilknytte næringar er sentrale samarbeidsområde. Fylkesmannen i Møre og Romsdal samarbeider med Møre og Romsdal fylkeskommune, Innovasjon Norge og kommunane om hoppid.no – ei felles satsing på entreprenørskap.

Kommunane er vedtaksmyndigheit knytt til juridiske og økonomiske virkemidlar, og innstillande myndigheit knytt til bygdeutviklingsmidlane.

## **5.1 Generelt om status, utviklingstrekk og utfordringar på fagområdet**

### ***Fylkesmannen sine fokusområde:***

Landbruksmelding for Møre og Romsdal vart vedteke i fylkestinget den 12.12.2012. Her vert det peika på fem viktige utfordringar for landbruket i Møre og Romsdal:

- Utvikle grovfôrproduksjonane
- Halde landbruksareala i hevd
- Stimulere produksjonsmiljø og kvalitet
- Auke rekruttering, bygge kompetanse
- Styrke variert verdiskaping

### ***Fylkesmannen sitt bilde av kommunen:***

Sjølv om det blir stort fokus på gassanlegget, er landbruksnæringa viktig for Aukra. Analyser frå NILF viser at det er i 2010 var 38 årsverk direkte knytt til primærproduksjonen. Landbruket i kommunen er aktiv og utviklingsretta.

Mjølkeproduksjonen er den dominerande driftsgreina, deretter kjøttproduksjon på storfe. I løpet av det siste tiåret har talet mjølkeprodusentar blitt meir enn halvert, noko tabellen nedanfor syner. Noko av dette skuldast strukturrasjonalisering, men der er likevel kraftig tilbakegang i talet på mjølkekyr i kommunen. Reduksjonen på tal produsentar og mjølkekyr

har også gått ut over produksjonen, som også er halvert i same perioden. To mjølkeprodusentar investerer i næringa, og kjøpte i 2013 mjølkekvoter på til saman 30.000 liter frå staten og 155.540 liter frå private. Buskapsstorleiken har vakse mykje, og er større enn gjennomsnittet for fylket.

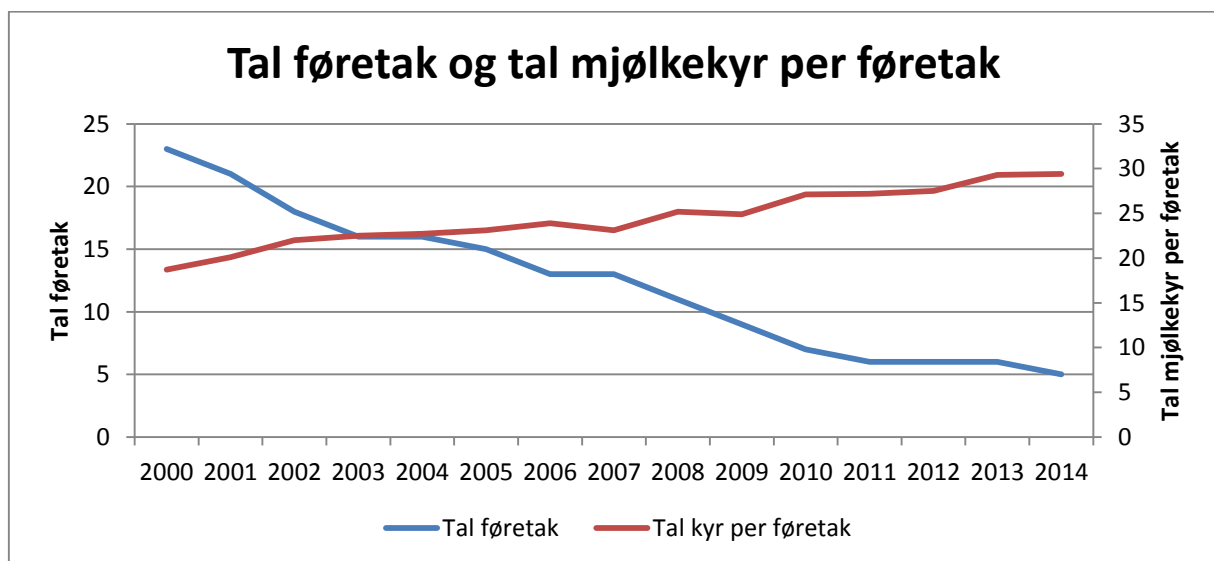
### Utvikling mjølkeproduksjon i Aukra

Tekst	2000	2003	2013	2014
Tal mjølkeprodusentar	23	16		5
Tal mjølkekyr	430	360		147
Produksjon (millionar liter)	2,4		1,2	
Buskap, storleik i Aukra	18,7	22,5		29,4
Buskap, storleik i Møre og Romsdal	14			24,7

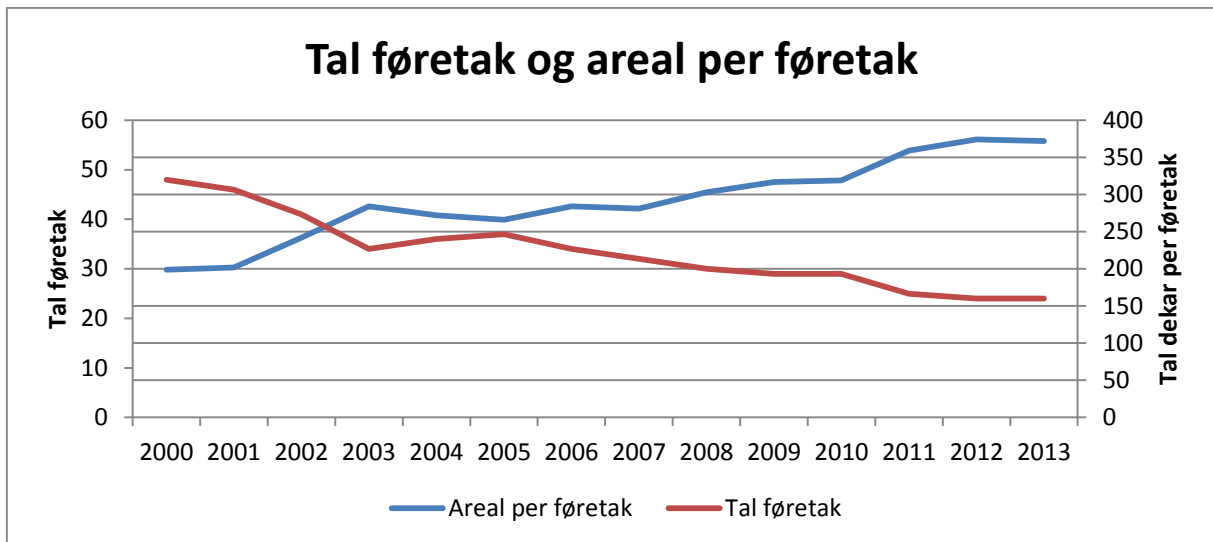
Aukra har også knapt 300 ammekyr fordelt på 10 føretak. Ved sida av storfe er det berre 2 sauehaldarar og 1 slaktegrisprodusent.

Grovfôrproduksjonen dominerer arealbruken totalt med i alt 8300 dekar. 5 bønder dyrkar korn (bygg) på om lag 576 dekar. 1 dyrkar poteter på om lag 5 dekar.

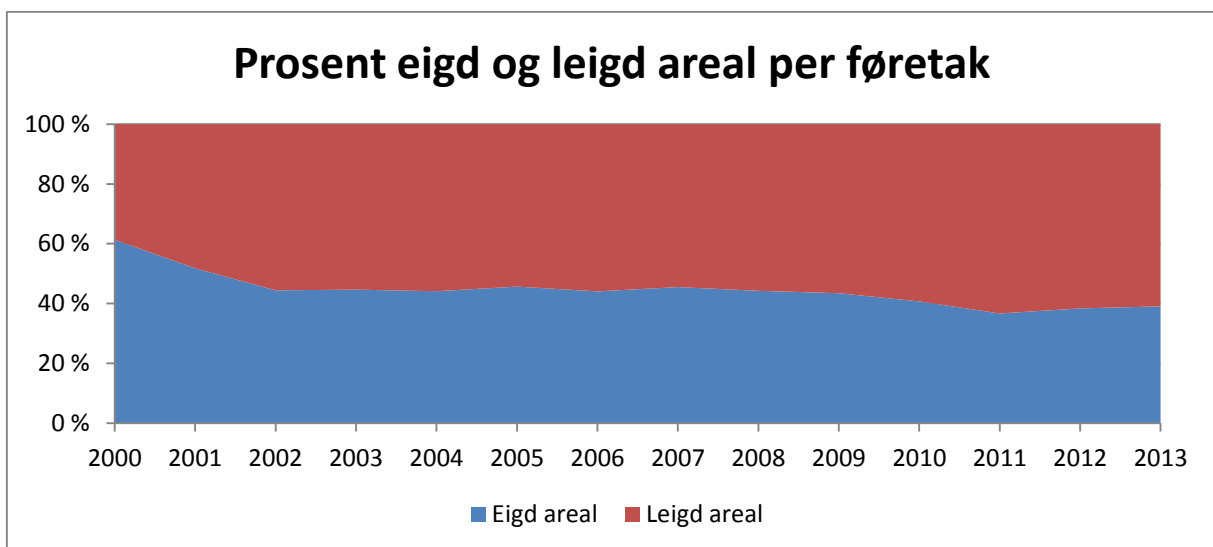
Landbruket i kommunen har dei same utfordringane som fylket elles. Dette går på lav lønsemd, store strukturendringar og stort investeringsbehov. Landbruket har også utfordringar med rekrutteringa. Mykje leigejord og meir transport er eit aukande problem.



Figur 1. Kjelde Statens Landbruksforvaltning, LIB/søknader om produksjonstilskot per 1. januar



Figur 2. Kvant enkelt føretak driv vesentleg meir areal enn tidlegare



Figur 3. Vesentleg større del av jord i drift er no leigd jord, også i Aukra

	Jordbrukareal	Tal føretak 2013	Tal mjølkekyr	Mjølkevote 2013	Avverking snitt siste 3 år m <sup>3</sup>	NMSK snitt siste 3 år	Tilskot skogsveg snitt siste 3 år kr	Omdisp dyrka jord 2007-2012 da
1502 MOLDE	12 399	62	442	2 652 000	6 063	118 034	183 761	213
1502 KRISTIANSUND	2 930	14	39	234 000	191	560	13 333	33
1504 ÅLESUND	1 718	20	49	294 000	80	19 692	0	291
1511 VANYLVEN	22 549	122	600	3 600 000	3 741	7 285	36 000	27
1514 SANDE	5 588	31	121	726 000	152	1 320	0	84
1515 HERØY	5 115	58	43	258 000	44	0	0	4
1516 ULSTEIN	4 408	29	136	816 000	723	0	5 500	81
1517 HAREID	3 347	20	85	510 000	1 820	0	0	2
1519 VOLDA	15 749	107	592	3 552 000	8 902	36 432	121 452	501
1520 ØRSTA	34 672	187	1326	7 956 000	31 340	55 810	1 804 968	721
1523 ØRSKOG	4 462	34	189	1 134 000	249	9 620	51 051	52
1524 NORDDAL	11 361	96	373	2 238 000	4 356	4 733	75 833	80
1525 STRANDA	14 778	98	681	4 086 000	6 331	22 380	104 069	89
1526 STORDAL	3 992	28	181	1 086 000	5 329	0	331 670	61
1528 SYKKYLVEN	10 631	72	308	1 848 000	4 254	41 035	70 893	296
1529 SKODJE	3 670	18	156	936 000	5 531	227 834	70 600	69
1531 SULA	691	6	21	126 000	0	1 133	0	2
1532 GISKE	9 123	39	368	2 208 000	0	0	0	127
1534 HARAM	17 139	89	718	4 308 000	1 279	11 176	0	110
1535 VESTNES	17 796	99	759	4 554 000	12 028	77 218	13 057	704
1539 RAUMA	33 956	177	1218	7 308 000	16 896	230 073	423 634	200
1543 NESSET	22 666	106	866	5 196 000	4 240	193 215	190 576	933
1545 MIDSUND	4 911	25	152	912 000	0	0	0	29
1546 SANDØY	3 934	14	250	1 500 000	0	0	0	25
<b>1547 Aukra</b>	<b>8944</b>	<b>24</b>	<b>176</b>	<b>1 254 810</b>	<b>263</b>	<b>2 400</b>	<b>0</b>	<b>202</b>
1548 FRÆNA	53 171	196	2910	17 460 000	780	43 349	10 833	488
1551 EIDE	19 494	74	770	4 620 000	1 235	7 558	19 500	276
1554 AVERØY	17 902	88	832	4 992 000	534	13 943	0	141
1557 GJEMNES	24 261	126	1061	6 366 000	3 225	107 224	57 665	248
1560 TINGVOLL	18 847	99	860	5 160 000	12 981	732 986	334 728	496
1563 SUNNDAL	21 433	112	744	4 464 000	8 789	195 880	287 500	33
1566 SURNADAL	35 391	164	1538	9 228 000	16 533	705 661	376 662	76
1567 RINDAL	24 767	95	1404	8 424 000	5 809	230 061	11 022	86
1571 HALSA	14 165	87	540	3 240 000	6 104	256 295	194 076	85
1573 SMØLA	14 381	71	170	1 020 000	0	0	0	28
1576 AURE	21 717	98	724	4 344 000	3 512	79 773	0	0

## 5.2 Landbruk og bygdeutvikling

### *Fylkesmannen sine fokusområde:*

Kommunen har ei sentral rolle i utvikling av landbruket, både det tradisjonelle landbruket og utvikling av nye bygdenæringar. Fylkesmannen legg vekt på samarbeidet som er etablert med kommunane gjennom hoppid.no, og har forventningar til at kommunen utviklar gode samarbeid mellom tradisjonell landbruksforvaltning og Hoppid-kontoret.

I fylket pågår det fleire utviklingsprosjekt som fylkesmannen oppmodar kommunane om å vere proaktive i høve til:

- FMLA og partnerskapen startar rekrutteringsprosjekt, i tillegg til etablerte satsingar på vegval for mjølkeprodusentar, eliteprogram for fôrproduksjon og spesialisert kjøtproduksjon. Kommunen vert oppmoda til å informere bønder om mulighetene til å delta i prosjekta.
- Kommunen bør vere merksam på om det er bygder i kommunen som vil/bør søkje om å bli med i bygdemobiliseringsprogrammet

Kommunen har eit ansvar for å planlegge og legge til rette for utvikling av skognæringa i kommunen.

### *Fylkesmannen sitt bilde av kommunen:*

Fylkesmannen har inntrykk av at næringa i Aukra er aktiv og ser framover. Der er teikn til minkande interesse for å kjøpe mjølkekvoter, men også vesentleg færre mjølkeprodusentar. Det er viktig for jordbruket å ta vare på og utvikle aktive og gode produksjonsmiljø.

Fylkesmannen er generelt oppteken av at kommunane skal vere proaktive i høve til utvikling av landbruksnæringa og bygdene generelt, og ønskjer at det skal utviklast gode samarbeid mellom landbruksforvaltning og Hoppid-kontoret.

Kommunen har avtale om Hopp.id-kontor, organisert gjennom Aukra Næringsforum. Selskapet står for etablerarretteleing og bistand til personar som ønskjer å etablere bedrift. Kommunen kjøper landbrukstenester frå Fræna kommune.

### **Skogbruk:**

Aukra kommune fekk utarbeidd ein skjøtselsplan for leplantingane i kommunen. Fleire kommunar har utfordringar knytt til kva som skal skje med lebelta ettersom trea blir store og



trongen til lebelta har endra seg. Skjøtselsplanen beskriv tiltak for leplantingane, som bør gjennomførast.

#### **SMIL og drenering m.m.:**

2013 SMIL Ramme, kr 100 000. Innvilga 4 søknader, tilskot kr 100 000

2014 SMIL Ramme, kr 110 000

2013 Drenering av jordbruksjord. Ramme, kr 70 000, ingen løyvingar i 2013

2014 Drenering av jordbruksjord. Ramme, kr 80 000

Tilskotsordningane for SMIL og drenering av jordbruksjord vert forvalta gjennom landbruksforvaltninga i Fræna kommune.

Kommunen må aktivt marknadsføre SMIL midlane og den nye ordninga med tilskot til drenering av jordbruksjord, og bidra til at næringsretta prosjekt som m.a. Fortsatt gardsdrift og Best på fôr er kjent for bøndene.

### **5.3 Forvaltningsoppgåver på landbruksområdet**

#### ***Fylkesmannen sine fokusområde:***

Kommunane er vedtaksmyndefor juridiske og økonomiske virkemidlar, og gjer innstilling til søknader om tilskot frå bygdeutviklingsmidlane. Fylkesmannen legg vekt på at forvaltninga skal ha god fagleg kvalitet i høve til regelverket innafor dei ulike fagområda. Når nye ordningar vert introdusert, har kommunen eit medansvar for å gjere ordningane kjende i næringa.

#### **Jordvern:**

Saman med regionale og sentrale myndigheiter har kommunen eit stort ansvar for å ta vare på landbruket sine produksjonsareal gjennom arealforvaltning og kommunen sitt planarbeid.

Kommunen må arbeide for å etablere langsiktige utbyggingsgrenser mot dei viktigaste landbruksareala, og stille krav om effektiv utnytting av eksisterande og planlagde utbyggingsområde.

Landbruksnæringa er avhengig av kommunale tenester med god kapasitet, god kvalitet og rutinar som sikrar effektiv og sikker saksbehandling.

Fylkesmannen har ikkje hatt areal- eller jordlovssaker til behandling det siste året.



### **Fylkesmannen sitt bilde av kommunen:**

- Kommunesamarbeid og delegasjon: Aukra kommune kjøper tenester frå Fræna kommune til forvaltningsoppgåver på landbruksområdet. Dette gir Aukra tilgang til kompetente og engasjerte medarbeidarar i landbruksforvaltninga med allsidig landbrukskompetanse, men det er ei ekstra utfordring å halde god kontakt med saksbehandlarar som er plassert i anna kommune. Under kommunebesøk i 2011 kom det fram at kommunen ikkje hadde delegert mynde innan landbruksforvaltninga til Fræna. Det er viktig at vedtak om tildeling av tilskotsmidlar og andre vedtak har ei klar forankring i formelt delegert mynde, og fylkesmannen understrekar at det er kommunen sitt ansvar at desse tilhøva er i orden.
- Drenering: Det vart ikkje innvilga nokon søknader om tilskot til drenering i 2013. Kommunen fekk tildelt ei ramme på 70 000 kroner i 2013 og 80 000 i 2014.
- SMIL-ramma for 2013 på 100 000 kroner vart fullt utnytta, og kommunen får tildelt 10 000 kroner meir i år.
- Kan kommunen gjere meir for å følgje opp det aktive landbruket? Nytt regionalt miljøprogram for Møre og Romsdal vart innført i 2013. Er det alle som utnyttar mulighetene gjennom Regionalt Miljøprogram?
- Arealforvaltning og jordvern: Aukra kommune er i gong med å finne areal for sin nye sjukeheim, og der plassering har vakt stor interesse blant folket i kommunen. Jordvernet er eit av fleire moment som må vektast i denne saka.

#### **Dialogpunkt**

- Korleis kan kommunen medverke til vidare utvikling av tradisjonelt landbruk og nye bygdenæringar?

## Kap. 6 – Oppvekst og utdanning



- Generelt om status, utviklingstrekk og utfordringar på fagområdet
- Barnehage
- Grunnskule

### 6.1 Generelt om status, utviklingstrekk og utfordringar på fagområdet

Barn og unge har plikt til grunnskuleopplæring, og rett til ei offentleg grunnskuleopplæring. Noreg har tiårig obligatorisk grunnskule som blir finansiert av kommunane. Barna tek til på skulen det året dei fyller 6 år. All ungdom mellom 16 og 19 år har rett til vidaregåande opplæring. Elevane kan velje mellom yrkesførebuande eller studieførebuande program, og opplæringa blir finansiert av fylkeskommunen.

Fylkesmannen skal bidra til at den nasjonale utdanningspolitikken blir følgd opp av fylkeskommunale, kommunale og private skuleeigarar. Vi skal vere ein ressurs og eit serviceorgan for kommunar, fylkeskommunar og andre med oppgåver innanfor opplæring, til dømes private skular, studieforbund og folkehøgskular.

Fylkesmannen skal dessutan bidra til å ivareta rettane og rettsvernet til elevar, føresette, lærlingar og deltakarar i vaksenopplæringa.

## 6.2 Barnehage

Barnehagen skal vere ei pedagogisk verksemd som gir barn under skulepliktig alder gode tilhøve for utvikling og aktivitet. Alle kommunar har ei lovfesta plikt til å tilby nok barnehageplassar, og kommunane har også ansvar for å finansiere barnehagane.

Fylkesmannen skal medverke til å nå dei nasjonale måla for barnehagepolitikken.

Fylkesmannen skal mellom anna:

- utføre tilsyn
- gi generell informasjon og rettleiing
- sikre rettar gjennom behandling av klager og andre enkeltsaker
- leggje til rette for og vere pådrivar i arbeidet med å betre kvaliteten
- forvalte statlege tilskot
- medverke til tverrfagleg samarbeid

### *Fylkesmannen sine fokusområde:*

**Retten til barnehageplass:** Fylkesmannen skal følgje opp kommunane og sjå til at dei oppfyller retten til barnehageplass.

**Rekruttering:** Fylkesmannen skal prioritere og sette i verk tiltak for auka rekruttering til barnehagelæreryrket gjennom satsinga GLØD.

**Likestilling:** Fylkesmannen skal bidra med å auke rekrutteringa av menn til barnehagelæreryrket.

**Innhaldet i barnehagen og utviklinga av kvalitet i barnehagen:** Fylkesmannen skal på fleire området arbeide med tiltak for å auke kvaliteten i barnehagane, mellom anna:

- bidra til vidareføring av satsinga *Vennskap og deltakelse* - kompetansesatsing for barnehagetilsette til dømes tiltak for å ta i vare mangfalds- og likestillingsperspektivet
- bidra til implementering av rettleiaren *Barns trivsel – voksnes ansvar* - gjennom samarbeid med relevante aktørar
- informere om tiltaka for rettleiing av nyutdanna barnehagelærarar

**Økonomisk likeverdig behandling:** Prioritere informasjon knytt til kommunane sin praktisering av forskrift om likeverdig behandling ved tildeling av offentlege tilskot til ikkje-kommunale barnehagar

## **Fylkesmannen sitt bilde av kommunen:**

### **Retten til barnehageplass:**

Ut frå Fylkesmannen si vurdering oppfyller kommunen retten til barnehageplass.

### **Rekruttering:**

Kommunen hadde 14,3% av styrarar og pedagogiske leiarar på dispensasjon frå utdanningskravet i des. 2013. Det betyr 3 av 21 på dispensasjon. Også Aukra kommune synest såleis å ha ei viss utfordring med å få rekruttert kvalifisert personell til barnehagane. Sett i forhold til SSB sine prognosar for befolkningsutviklinga, vil behovet for tilsette i barnehagane vere rimeleg stabilt eller noko aukande på lang sikt (2020-2040), med pluss 2 tilsette i 2020, og pluss 6 fram mot 2040. Dette i forhold til dagens bemanningsnivå.

### **Likestilling:**

I basisverksemda med styrarar, pedagogiske leiarar og assistentar er det i barnehagane i Aukra tilsett 1 mann av 58, eller ca. 2% mot fylkessnittet på 4,5%.

### **Innhaldet i barnehagen og utviklinga av kvalitet i barnehagen:**

Fylkesmannen sin kjennskap til innhaldet i barnehagesektoren kjem i det vesentlege frå klagesaker, gjennomførte tilsyn og kontakt i samband med tildeling av utviklingsmidlar, konferansar, møte m.m.. Fylkesmannen har generelt eit positivt inntrykk av kommunen sitt arbeid med barnehagesektoren. Grunnlaget for dette er m.a. tilsyn med barnehageområdet i kommunen i 2012. Vidare står representantar for sektoren i kommunen fram som aktive i kvalitetsutviklingsarbeidet i barnehagane i Romsdal, med vilje til å oppfylle lovkrava, og kommunen er aktiv med å søkje om midlar til utviklingsprosjekt. Kommunen bidrog dessutan på ein positiv måte i panledebatt på *Barnehagekonferansen* hausten 2013 (årleg konferanse i fylket med 300-400 deltakarar).

### **Økonomisk likeverdig behandling:**

I Aukra kommune er ein av seks barnehagar ikkje-kommunale. God praktisering av forskrift om likeverdig økonomisk behandling av ikkje-kommunale barnehagar blir såleis viktig. Fylkesmannen har ikkje mottatt klagesaker om dette.

### **Nøkkeltal for barnehageområdet for 2013 (ureviderte)**

Indikatorar	1547 Aukra	KOSTRA gr. 16	M&R	Landet u/ Oslo
Del av barn 1-5 år med barnehageplass	88,4	92,4	93	91
Del av barn i barnehagane som er minoritetsspråklege	10	11,7	9,2	11,2
Del av barn i barnehagar i kommunale barnehagar	94	84	49	50
Del av tilsette med førskolelæruddanning	25	32,4	30,2	34,1
Del av assistentar med fagutdanning eller tilsvarande	35	39	29	30
Del av tilsette i barnehagane som er menn	1,7	4,6	4,2	7,6
Barn per årsverk i kommunale b.h.g.	5,8	5,4	6,1	6,2
Barn per årsverk i private b.h.g.	5,6	5,5	6,5	6,4
Korrigerte brutto driftsutgifter til kommunale barnehagar per korrigert opphaldstime (kr)	64	61	53	54

Kommunale overføringer av driftsmidler til private barnehagar per korrigert opphaldstime (kr)	42	34	36	39
<b>Styrka tilbod etter barnehagelov(kostra-funksjon 211) og spesialpedagogisk hjelp etter opplæringslov (§ 5-7)</b>				
Andel av barn i barnehagar som får ekstra ressursar til styrka tilbod (f 211)	12,8	14,7	15	16,4
Brutto driftsutgifter per barn som får ekstra ressursar etter funksjon 211	59522	29960	66851	61140
Andel barn i barnehagar med spesialpedagogisk hjelp etter oppl. § 5-7	1,4		2,8	2,2
Årstimar hjelp per barn etter § 5-7	360		424	548
Fordeling av timar på (spesial)pedagog/ assistent etter § 5-7	57/43		37/63	55/45

### Dialogpunkt

- Kva for utfordringar ser kommunen dei har på barnehagesektoren framover?

## 6.3 Grunnskule

Med grunnopplæring meiner vi grunnskule og vidaregåande opplæring. Opplæring på grunnskulenivå er eit kommunalt ansvar, medan fylkeskommunen har ansvar for opplæringa på vidaregåande nivå. I tillegg kan private skuleeigarar tilby grunnopplæring.

Fylkesmannen medverkar til kvalitetsutvikling av grunnopplæringa gjennom rapportering, vurdering og rettleiing. Fylkesmannen utøver dessutan tilsyn, ser til at vedtak er lovlege og handsamar klagesaker knytt til grunnopplæringa.

Fylkesmannen koordinerer avvikling av sentralt gjeve eksamen i vidaregåande opplæring.

### *Fylkesmannen sine fokusområde:*

**Læringsmiljø:** Elevane har rett på et læringsmiljø som fremmar helse trivsel og læring (jf opplæringslova § 9a-1). Status på området kan indikerast gjennom resultat frå elevundersøkinga for indikatorar relatert til læringsmiljøet.

Fylkesmannen har i perioden frå hausten 2010 og fram til i dag ført tilsyn med kor godt skulane arbeider med skulemiljøet på områda førebygging, individuelt retta arbeid og brukarmedverknad. FM har gjennom prosjektskjønnsmidlar i 2011 og 2012 støtta prosjekt som siktar mot å utvikle skulane sitt systematiske arbeid med temaet.

**Ressurssituasjonen:** Fylkesmannen følgjer med på utviklinga av ressursbruken i skulen, også kos stor del av elevar som får spesialundervisning og kor stor del av ressursane som blir brukt til spesialundervisning kontra ordinær opplæring. Ein auke i bruken av spesialundervisning som medfører reduksjon av ressursar til ordinær opplæring er etter FM si vurdering ei uønskt utvikling. FM har dei siste åra presentert statistikk på området på arenaer med kommunane og sett fokus på utviklinga. FM har gjennom prosjektskjønnsmidlar i 2011, 2012 og 2013 støtta prosjekt som siktar mot å forbetre kommunane, skulane og PPT sitt arbeid med spesialundervisninga.

**Tilstandsrapporten og skuleeigar sitt ansvar:** Fylkesmannen har fokus på at skuleeigar brukar tilstandsrapporten etter opplæringslova § 13-10 som grunnlag for drøftingar og når ei skal ta avgjerder på politisk skuleeigarnivå.

Fylkesmannen samarbeider med KS og M&R fylkeskommune om skuleeigarprogrammet «Den gode skuleeigar» som blir gjennomført i 2013 og 2014.

**Vurdering for læring:** Overordna målsetting er å legge til rette for at skuleeigar og skular kan vidareutvikle ein vurderingskultur og ein vurderingspraksis som har læring som mål. Dette er ei fireårig satsing som har vart frå hausten 2010. Møre og Romsdal er med i 4. pulje som starta våren 2013. Satsinga viser seg å ha vore vellukka no bestemt vidareført slik at fleire får høve til å vere med på dette utviklingsprogrammet.

**Ungdomstrinnsatsinga:** På grunnlag av Meld. St. 22 *Motivasjon – mestring – muligheter* (Ungdomstrinnsmeldinga), er det frå sentralt hald utarbeidd ein eigen strategi for gjennomføring av satsinga på ungdomstrinnet i fem år framover. Målsettinga er eit meir praktisk, variert, relevant og utfordrande ungdomstrinn som skal auke elevane sin motivasjon og læring. Regjeringa gjer tre hovudgrep som skal bidra til dette: innføring av valfag, auka fleksibilitet og prioriterte verkemiddel for utvikling av forbetra undervisning i den ordinære opplæringa.

### ***Fylkesmannen sitt bilde av kommunen:***

#### **Læringsmiljø:**

I Aukra kommune har det dei siste fem åra vore nokre svingingar i tala for kor ofte elevane i kommunen seier at mobbing førekjem, både på 7. og 10 trinn. Tala for 7. årstrinn viser nivå



dårlegare enn landssnittet for fire av åra, og med eit snitt på 1,64 dei siste fem åra mot lands- og fylkessnitt på 1,4 (lågt score betyr lite mobbing). Tilsvarende for 10. årstrinn viser for det meste betre score nærare snittet med eit gjennomsnitt på 1,36 over 5 år mot lands- og fylkessnitt på 1,4.

#### **Ressurssituasjonen:**

Aukra har jamt over hatt låg del elevar med spesialundervisning dei siste åra, men med ein viss auke siste åra, og li inneverande skuleår på 7,2% mot eit fylkessnitt på 8,9% og landssnitt på 8,4%. Tendensen på lands- og fylkesnivå har vore motsett med nedgang.

I 2005 - 2008 låg tala eksempelvis frå 2,3% til 4,3%.

I same perioden frå 2005 og fram til no har den samla lærartettleiken vore lite endra, men med noko høgare lærartettleik no i og med at gjennomsnittleg gruppestorleik har gått ned. Aukra brukar ein lågare del av lærartimane til spesialundervisning enn lands- og fylkessnitt, ca. 15% mot ca. 18%.

#### **Vurdering for læring:**

Aukra kommune er ikkje med i satsinga *Vurdering for læring* i pulje 4 i 2013. Nokre kommunar i Romsdal samarbeider i denne satsinga no i pulje 4. Satsinga blir ført vidare og det vil kome nye sjansar for enkeltkommunar til å delta, og med neste mulegheit til å søkje nær årsskriftet 2014/15.

Denne nasjonale satsinga går ut på å auke kvaliteten på elevvurderinga, som eit verkemiddel til betre læring for elevane. Det er meininga at deltakande kommunar også skal bidra til spreing av kunnskapen dei får gjennom satsinga til andre.

#### **Ungdomstrinnssatsinga:**

Satsinga kom i gang frå og med hausten 2013, og kommunane vart våren 2013 invitert til ei kartlegging av kompetansebehov innanfor dei prioriterte områda. Det vil bli gitt tilbod om støtte til skulebasert kompetanseutvikling til alle ungdomsskulane i landet med oppstart anten hausten 2013, 2014, 2015 eller 2016. Det blir viktig at kommunane, ut frå eigne planar og behov, legg opp ein eigen strategi for satsinga. Det bør der klargjerast om og korleis dei vil utnytte tilboda om støtte frå eit høgskulemiljø, og korleis dei legg opp utviklinga av ungdomstrinnet også utanom perioden på tre semester der dei får ekstern bistand. Aukra er sett opp i pulje 3 med oppstart av bistand frå høgskulemiljø frå og med hausten 2015. Tilbod om slik bistand vil gå ut til kommunen frå Utdanningsdirektoratet nær årsskiftet 2014/15.

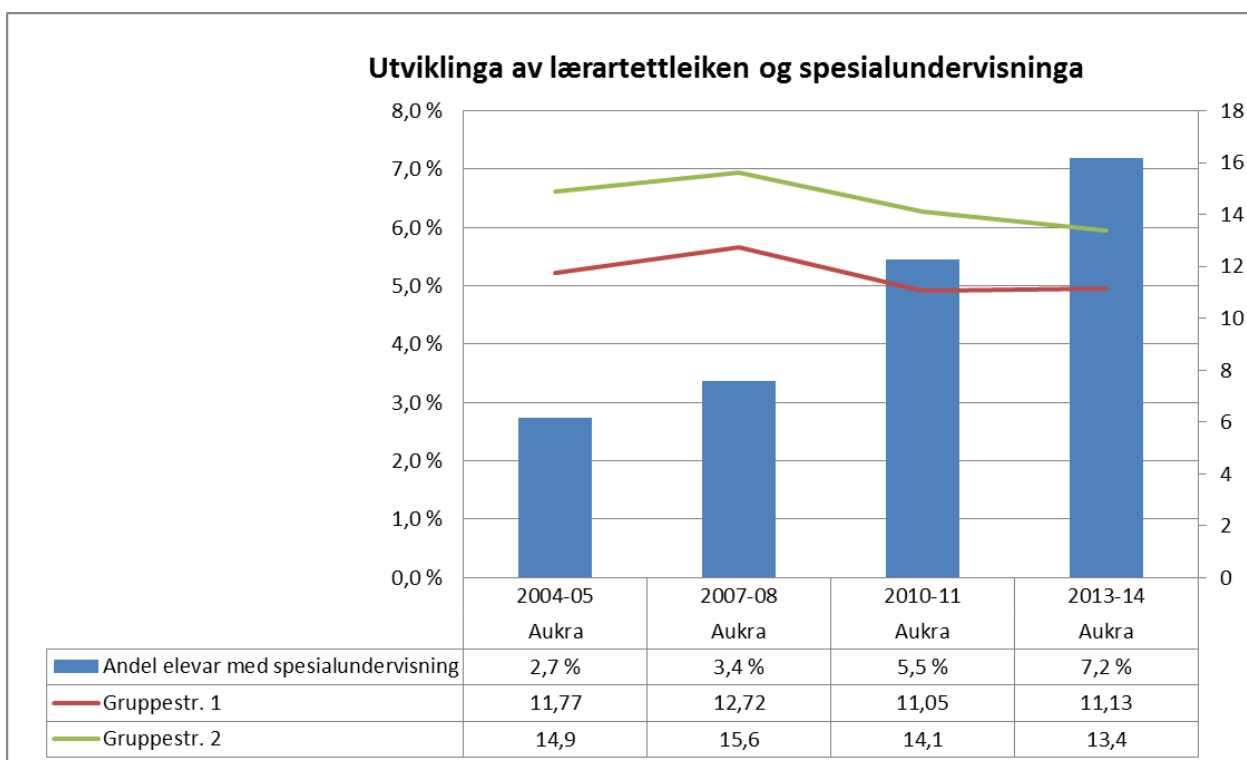
Det er viktig at kommunen og ungdomsskulane alt no kjem i gang med å utvikle ungdomsskulane slik at opplæringa blir meir motiverande og praktisk retta.

#### **Nøkkeltal for grunnskoleområdet for 2013 (urevidert)**

<b>Indikatorar</b>	<b>1547 Aukra</b>	<b>KOSTRA -gruppe 16</b>	<b>M&amp;R</b>	<b>Landet u/ Oslo</b>
Elevar per kommunal skule	264	126	170	210
Gjennomsnittleg gruppestorleik, 1.-10.årstrinn	11,1	10	13,2	13,5
Del av elevar i grunnskolen som får spesialundervisning	7,2	9,8	8,9	8,4

Del av elevar i grunnskolen som får særskilt norskopplæring	4,5	4,3	4,5	5,7
Del av timar til spesialundervisning av lærartimar totalt	15,3	21,2	18	17,8
Del av elevar i grunnskolen som får tilbod om skoleskyss	41	28	29	24
Gjennomsnittleg grunnskolepoeng	42,6	..	40,1	40
Andel elevar med direkte overgang frå grunnskole til vidaregåande opplæring	100	97,8	98,3	98

**Utviklinga av prosentdel elevar med spesialundervisning sett opp mot lærartettleik (gruppestorleik) dei siste ni åra.**



**Tilsyn 2009-2013:**

Fylkesmannen hadde våren 2012 tilsyn med to av skulane sitt arbeid med elevane sitt psykososiale skulemiljø, Julsundet skole og Riksfjord skole. Det vart gitt nokre pålegg om retting ved begge skulane. Kommunen har gjort greie for korleis dei vil rette opp forholda.

**Klagesaker 2011-13:**

I 2012 kom det inn 2 klager på standpunktkarakterar, og begge vart 1 var. I 2011 og 2013 kom det ikkje inn klager på standpunktkarakterar.

Det har ikkje vore sendt over klager til Fylkesmannen på områda spesialundervisning (§5-1), spesialpedagogisk hjelp (§ 5-7) i 2011, 2012 eller 2013.



I 2012 kom det inn ei klagesak på psykososialt skulemiljø (§9A-3), som vart sendt tilbake for ny handsaming i kommunen. Det har elles vore gitt rettleiing til kommunen på handsaming av saker om psykososialt skulemiljø.

#### ***Dialogpunkt***

- Kva er grunnen til at kommunen no aukar bruken av spesialundervisninga sjølv om lærartettleiken er stabil eller betre enn før?
- Korleis har kommunen tenkt å leggje opp arbeidet med ungdomstrinnsatsinga, kva utfordringar ser kommunen her?

## Kap. 7 – Helse og sosial

Gjennomføring av samhandlingsreforma vil krevje ekstra merksemd i åra framover.



- Generelt om status, utviklingstrekk og utfordringar på fagområdet
- Kommnehelse
- Pleie og omsorg
- Sosialtenesta
- Barnevern
- Gjennomføring av helsehjelp med tvang
- Psykisk helsearbeid
- Rusfeltet

### 7.1 Generelt om status, utviklingstrekk og utfordringar på fagområdet

Fylkesmannen er et forvaltnings- og kompetanseorgan og skal medverke til å gjennomføre nasjonal politikk i helse- og omsorgssektoren regionalt og iverksetting av sektorpolitikken gjennom kommunane. Fylkesmannen skal drive rådgiving mot sentrale myndigheter, kommunane, fylkeskommunane, helseforetaka, frivillige organisasjonar og befolkninga.

Dette inneber blant anna å informere, rettleie og gi råd innan helse- og omsorgslovgivinga, sosiallovgivinga og barnevernlovgivinga.

Gjennomføring av samhandlingsreforma vil kreve ekstra merksemd i åra framover. Vidare har Fylkesmannen oppgåver knytt opp mot kvalitetsutvikling og prioritering i helse- og omsorgstenesta. Fylkesmannen har gjennom eit eige fullmaktsbrev fullmakt til å forvalte ulike tilskotsordningar.

Fylkesmannen skal, som tilsynsmyndigheit, ha kunnskap om barns oppvekstforhold, befolkningas levekår, helsemessige forhold i befolkninga og behov for barnevernstenester, sosiale tenester i Nav og helse- og omsorgstenester. Fylkesmannen skal vidare kontrollere om tenestene blir utøvd i tråd med krav i barnevernloven, lov om sosiale tenester i Nav, lov om kommunale helse- og omsorgstenester, spesialisthelsetenestelova m.v. og gripe inn overfor verksemdar som utøver sine tenester i strid med lovgivinga. Fylkesmannen skal føre tilsyn med alt helsepersonell og anna personell i kommune- og spesialisthelsejeneste som yter helse- og omsorgstenester.

## 7.2 Kommunehelse

Dette delkapitlet omhandlar kommunens lovpålagde ansvar for legetenester og øyeblikkeleg hjelp, helsestasjonstenester, skulehelsetenester og førebyggjande helsearbeid. Desse tenestene er forankra i *Lov om kommunale Helse- og omsorgstenester*.

### ***Fylkesmannen sine fokusområde:***

#### **Legetenester:**

Fylkesmannen har eit følgje-med ansvar når det gjeld forsvarlege legetenester og tilstrekkeleg legedekning i kommunane.

Fylkesmannen følgjer med i utviklinga av nye tilbod om øyeblikkelig hjelp i kommunane (ø-hjelp), korleis tilboda blir organisert og korleis samarbeidet med helseføretaket sikrar trygge tenester for befolkninga.

Fylkesmannen følgjer også med på prosessar omkring organisering av legevaktstjenester. Frå 2014 skal også nytt digitalt nødnett innførast i Møre og Romsdal. Fylkesmannen stiller seg

positiv til legevaktssamarbeid, og er av den oppfatning at dette vil samla sett gjere tjenesten meir robust og kvalitetsmessig sett betre.

#### **Førebyggande helsetenester:**

Fylkesmannen har fokus på førebyggande helsetenester og forvaltar tilskotsmidlar til etablering av frisklivssentral i kommunane.

#### ***Fylkesmannen sitt bilde av kommunen:***

##### **Fastlegetenesta:**

I følge HELFO har Aukra kommune to fastlegelister. Av dei er begge listene «opne». I tillegg har kommunen turnuslege.

Fylkesmannen oppfattar fastlegetenesta som stabil. Fylkesmannen mottok få klager på helse- og omsorgstenester frå Aukra. I 2013 handsama Fylkesmannen ein klagesak som omhandla etteroppgjær for opphald i institusjon. Kommunen sitt vedtak blei stadfesta.

Fylkesmannen fekk i 2013 sendt over tre vedtak om tvungen somatisk helsehjelp frå Aukra kommune. To vedtak var fatta ved Aukraheimen og et ved Bergtun bofellesskap. Det låge talet på vedtak kan tale for at det i liten grad nyttast tvang i Aukra kommune.

Fylkesmannen har gjennom fleire tilsyn med bruk av tvungen somatisk helsehjelp dei siste åra. I dei fleste tilsyna blir det avdekka ulovleg bruk av tvang. Arbeid med å unngå bruk av tvang, ved frivillige tiltak er tidkrevjande. Det same gjeld arbeidet med å fatte lovlege vedtak om bruk av tvang.

Med dette i mente, og i lys av samhandlingsreforma, vil behovet for legetilgang sannsynlegvis auke i åra som kjem. Det er derfor avgjerande at kommunen planlegg framtida med dette for auge.

##### **Helsefremjande og førebyggande arbeid**

Gjennom føringane av samhandlingsreforma og nytt lovverk skal kommunen ha tilbod om helsefremjande og førebyggande tenester for innbyggjarane. Aukra kommune har ikkje etablert frisklivssentral. Kommunen har etablert tilbodet «Aktiv på dagtid» og «Aktiv senior» med tilbod om aktivitetar for særlege målgrupper.

##### **Helsestasjonsteneste og helseteneste i skolen**

Årsverk i alt til førebygging, helsestasjon og skolehelseteneste har auka frå 2010 til 2012. Kommunen har ikkje etablert helsestasjon for ungdom. (kjelde: Kostra). Aukra kommune får kr 122 000 til styrking av helsestasjon- og skolehelseteneste innan dei fire inntekter for 2014.

Fylkesmannen har ikkje hatt klager, eller tilsyn med helsestasjon- og skolehelsetenesta på fleire år, og er ikkje kjent med kvaliteten på områdene.

#### **Dialogpunkt**

- Korleis vurderer kommunen tilgangen på fastlege i kommunale oppgåver, eksempelvis sjukeheim, helsestasjon, miljøretta helsevern, både no og i dei komande åra?
- Ser kommunen behov for å gjere særlege tiltak for å rekruttere fastlegar til kommunen? Korleis vil evt. kommunen i framtida sikre dekning av fastlegar?
- Kva er den største utfordringa kommunen ser når det gjeld kommunal ø-hjelp, herunder organisering av akutt plasser, legevaktsteneste med digitalt nødnett, legevaktsbemanning og ambulansetenester?
- Inneber det lave talet på vedtak om tvungen somatisk helsehjelp at det i svært liten grad blir nytta tvang i helsetenesta i kommunen?
- Korleis sikrar kommunen tilbod om helsefremjande og førebyggjande tenester for alle innbyggjarane?
- Kva er den største utfordringa for kommunen i arbeidet med helsefremjande og førebyggjande tiltak?
- Kva plan har kommunen for styrking av helsestasjon- og skolehelsetenesta i 2014?

### **7.3 Pleie og omsorg**

Fylkesmannen har mange oppgåver knytt til dette tenesteområdet, mellom anna gjennom den nasjonale satsinga Omsorgsplan 2015, som no er utvida til 2020 – Morgondagens omsorg.

**Demensplan 2015** -til grunn for demensplanen ligg ei erkjenning av at dagens omsorgsteneste ikkje i stor nok grad er bygd og tilrettelagt for personar med demens. Det gjer at det dei næraste åra er naudsynt med endringar både i høve til omsorgstenesta si kompetanse, organisering og fysiske utforming. Demensplanen løfter fram tre hovudsatsingsområde: *dagaktivitetstilbod, betre tilpassa butilbod, samt auka kunnskap og kompetanse*. Demensplanen har tydelege mål som skal vere nådd ved planperiodens slutt i 2015.

**Kompetanseløftet 2015** (K2015) er regjeringa sin kompetanse- og rekrutteringsplan for dei kommunale omsorgstenestene. Med betydeleg fleire eldre og andre med behov for omsorgstenester og færre i yrkesaktiv alder, går aldersberegninga ned. Kompetanseløftet inneheld strategiar og tiltak som skal bidra til å sikre tilstrekkeleg, kompetent og stabil bemanning i omsorgstenestene. Det skal bidra til å møte utfordringane Norge står overfor knytt til den demografiske utviklinga og det framtidige sjukdomsbilete i befolkninga. Tilskot frå K2015 har søknadsfrist 01.april og 01. september, og tildeles i juni og oktober.

**Kvalitet og pasientsikkerheit i helse- og omsorgstenesta** - det konkrete arbeidet for å betre kvaliteten i helse- og omsorgstenesta må i all hovudsak skje i verksemdene. Systematisk kvalitets- og pasientsikkerheitsarbeid er eit ansvar for leiarar på alle nivå i tenesta. Arbeidet må forankras hos og etterspørjast av toppleiinga, men spesielt leiarar som arbeider nær pasienten har ei nøkkelrolle. Det overordna mål for kvalitets- og pasientsikkerheitsarbeidet er:

- eit meir brukarorientert helse- og omsorgstilbod
- auka satsing på systematisk kvalitetsforbetring
- betre pasientsikkerheit og færre uønskte hendingar

**Koordinerande eining-** Føremålet med koordinerande eining for habilitering og rehabilitering er å bidra til at brukarar som har behov for tenester frå fleire ulike tenester frå fleire aktørar skal motta eit heilheitleg tenestetilbod. Det er krav om at koordinerande eining skal vere synleg, tilgjengeleg og etablert.

### ***Fylkesmannen sitt bilde av kommunen:***

#### **Demensomsorg**

I 2010/2011 blei det gjennomført ei nasjonal kartlegging av tilbodet til personar med demens. I tillegg har Fylkesmannen sendt ut brev til alle kommunane for å følgje opp den enkelte kommune etter den nasjonale kartlegginga.

Framtidige omsorgsutfordringar skal stå på dagsorden i det ordinære kommune- og økonomiplanarbeidet med spesielt fokus på: Eit helse- og sosialtenestetilbod som er tilpassa at talet på personar med demens og deira pårørande er aukande. Den nasjonale kartlegginga 2010/2011 viser at kommunen ikkje har eigen demensplan. Det er ikkje lovpålagt, men anbefalt. Kommunen har utarbeidet Omsorgsplan 2020. Kartlegginga visere også at kommunen har demensteam, skjerma eining, pårørandeskule og samtalegrupper. Kommunen har og mange tilsette som er med på Demensomsorgas ABC. Kommunen har ikkje etablert dagaktivitetstilbod .

#### **Kompetanse**

I 2013 var det ein tilsett som fullførte helsefagarbeidarutdanning. I 2014 er det to personar som er under utdanning, desentralisert høgskuleutdanning. I følgje rapporteringa for Kompetanseløftet i 2014 har kommunen fire løypande lærekontraktar helsefagarbeidarar.

### Andel årsverk i brukarretta tenester m/ fagutdanning( Enhet %)

Kommunar	2007	2008	2009	2010	2011	2012	2013
Aukra	71	72	70	71	67	71	75

Det er eit mål for Kompetanseløftet 2015 i vårt fylke, at 90 prosent av dei tilsette i brukarretta pleie- og omsorgsteneste skal ha helse- og sosialfagleg utdanning. Det er eit ambisiøst mål, som krev felles initiativ frå både utdanningsinstitusjonar og kommunar. Aukra kommune har 75 prosent andel årsverk i brukarretta tenester med fagutdanning. Aukra har lågare andel årsverk med fagutdanning enn gjennomsnittet i Møre og Romsdal og på same nivå som landsgjennomsnittet.

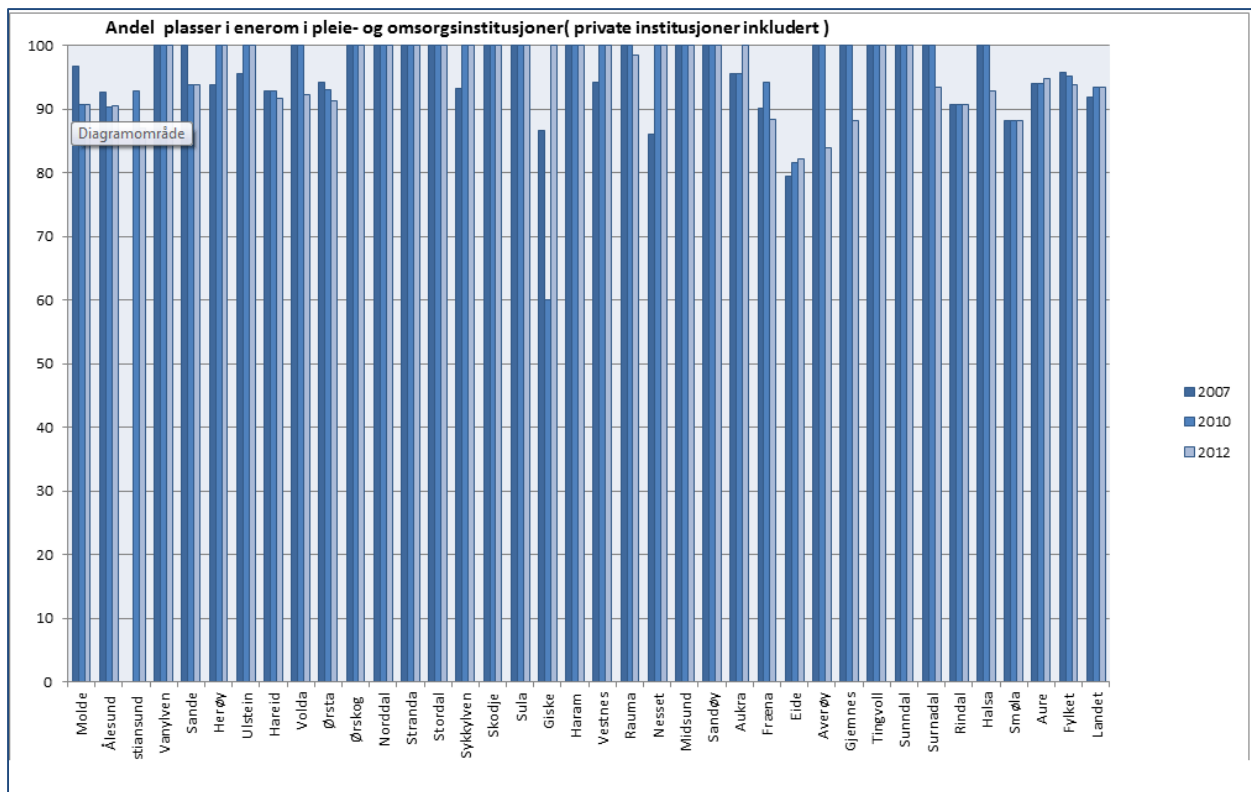
### Andel årsverk utført av tilsette, 55 år og eldre

Kommune	2007	2010	2011	2012
Aukra	25,0 %	33,3 %	33,0 %	32,9 %
Samla Møre og Romsdal	22,4 %	25,4 %	26,6 %	27,2 %
SAMLA LANDET	20,0 %	22,1 %	22,9 %	23,2 %

Kommunane i Møre og Romsdal samla sett har ein større del tilsette over 55 år i helse- og omsorgstenesta enn gjennomsnittet for landet. Møre og Romsdal har 27,2 prosent tilsette 55 år og eldre. Aukra kommune har 32,9 prosent andel eldre arbeidstakarar. Det er 5,7 prosent over gjennomsnittet i fylket og 9,7 prosent over landsgjennomsnittet. Det inneber eit stort behov for nyrekruttering til yrka for å sikre tilstrekkeleg tilgang på personell med nødvendig kompetanse til oppgåvene i kommunane

### Andel plassar i einarom i pleie- og omsorgsinstitusjonar ( Enhet %)

Kommunar i Møre og Romsdal	2007	2008	2009	2010	2011	2012	2013
Aukra	95.5	95.5	95.5	95.5	100.0	100.0	100
Møre og Romsdal	95.8	96.2	96.4	95.3	95.2	93.9	92,7
Landet	92.0	93.6	93.8	93.4	93.8	93.5	93,8



Aukra kommune har 100% andel plassar i enerom. Fylkesmannen er av den oppfatning at det er viktig å halde fast på den tydelege nasjonale målsettinga om at personar som skal bu på institusjon over lengre tid, skal få tilbud om eige rom. Dette er også forankra i Forskrift om kvalitet i pleie og omsorgstenestane, som seier at kommunen skal utarbeide skriftlege nedfelte prosedyrar som søkjer å sikre at brukarar av pleie- og omsorgstenester får tilfredsstilt grunnleggande behov som tilbud om eige rom ved langtidsopphold.

#### System for brukarundersøkingar i heimetenesta og sjukeheim - Ja ( 1 ) og nei ( 0 )

<u>Region</u>	<u>2011</u>	<u>2012</u>	<u>2013</u>
<b>Aukra heimeteneste</b>	1	0	0
<b>Aukra institusjon</b>	1	0	0

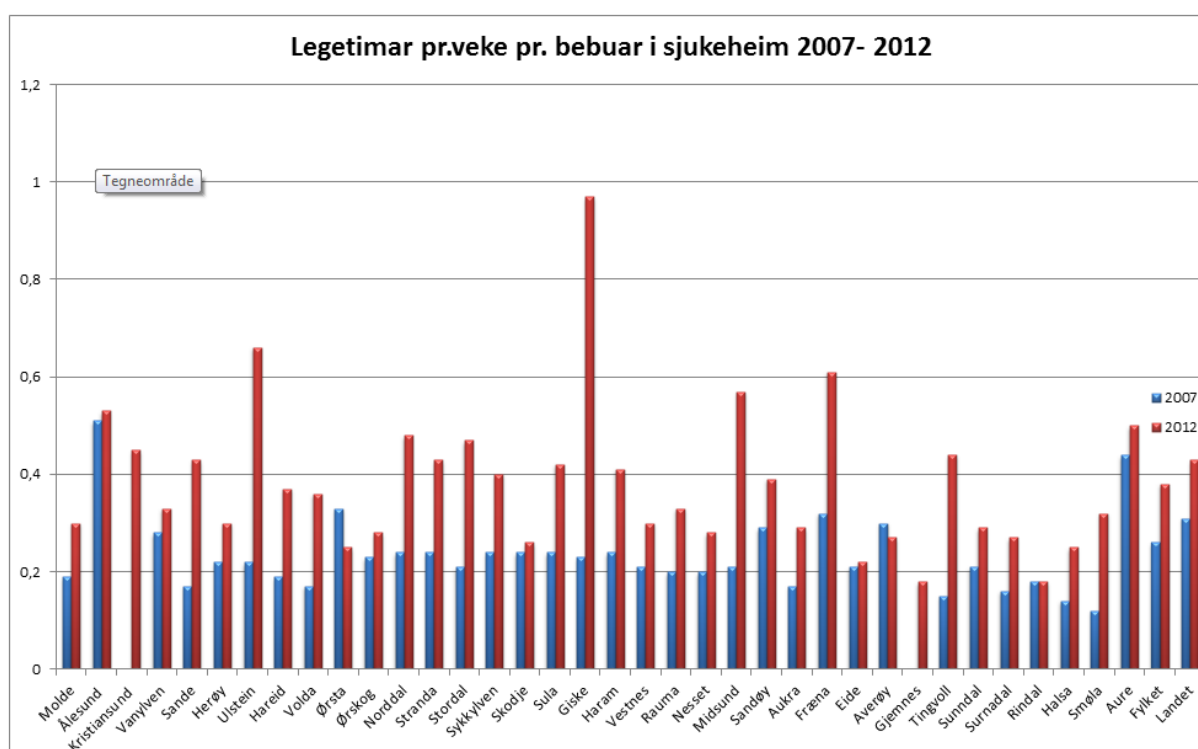
Aukra kommune har nytta brukarundersøking i heimetenesta og institusjon i 2011. Ei brukarundersøking kan vere nyttig for å få korrektiv til tenestene og for å måle effekten av nye tiltak.



## Legetimar pr. veke pr. bebuar i sjukeheim

Region	2007	2008	2009	2010	2011	2012	2013	Legetimer per uke per beboer - lokal norm 2008
Aukra	0.17	0.20	0.24	0.20	0.20	0.29	0,31	0,26
Møre og Romsdal	0.26	0.26	0.29	:	0.33	0.38	0,40	
Landet	0,31	0,33	0,34	0,37	0,39	0,43	0,46	

Indikatoren viser gjennomsnittleg tal på legetimar pr. veke pr. bebuar i sjukeheim og buform med heildøgns omsorg og pleie. 0.25 timer tilsvarar 15 min. pr bebuar.



I 2007 blei kommunane bedt om å talfeste kor mange legetimar som krevjast for å oppfylle lovkravet om fagleg forsvarleg tenester og eigne krav til kvalitet på legetenesta i sjukeheim, basert på risiko- og behovsvurdingar. Aukra kommune sette 0,26 legetimar pr. veke pr. bebuar som lokal norm. Kommunen hadde 0,31 legetimar per veke per bebuar i 2013. Aukra

kommune ligg 0,09 legetimar pr. veke pr. bebuar under gjennomsnittet i Møre og Romsdal og 0,15 under landsgjennomsnittet.

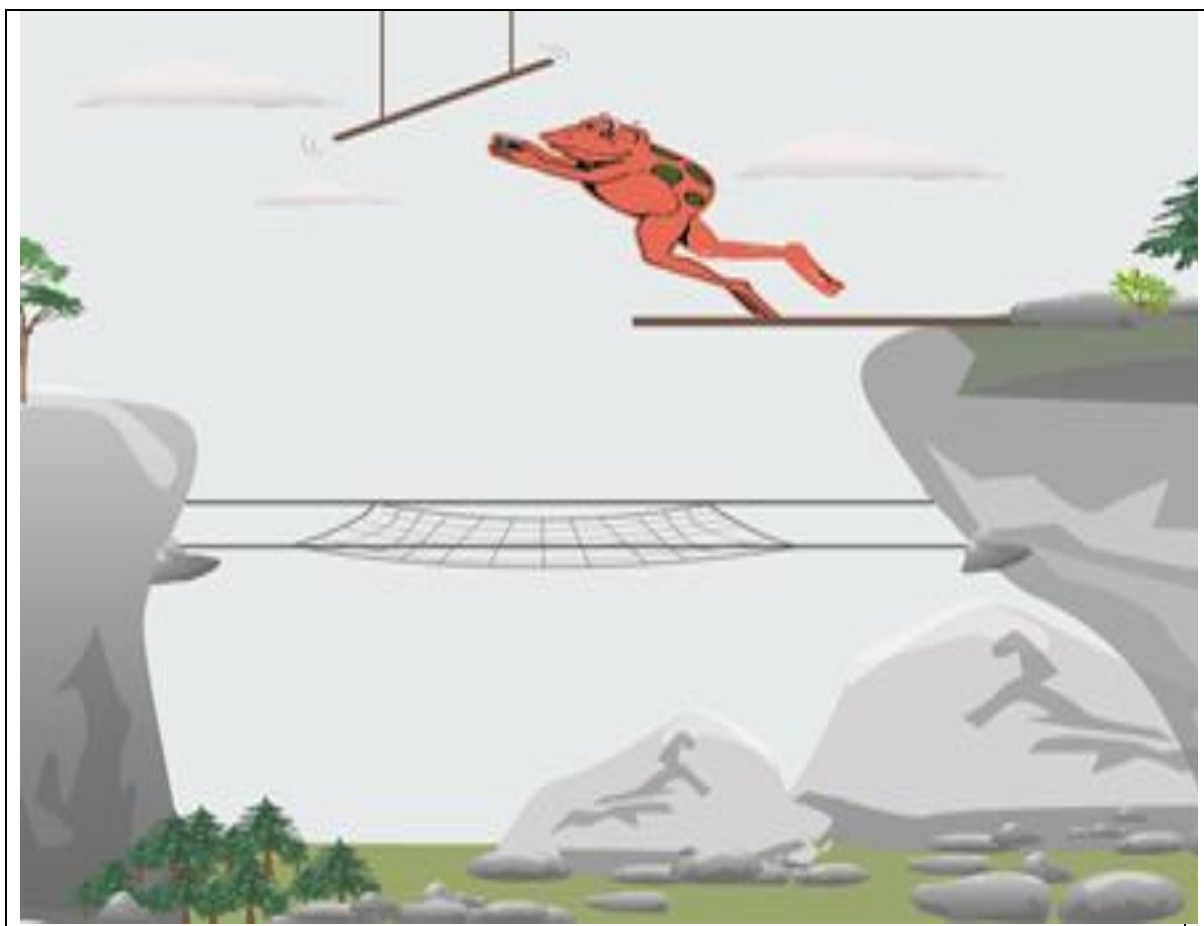
Det er framleis grunn til å ha eit sterkt fokus på utviklinga når det gjeld legetid i sjukeheimar og i pleie- og omsorgstenestene elles, spesielt med tanke på at bebuarane i sjukeheim ofte har fleire og meir komplekse helseproblem. Det er om lag 75- 80 % av bebuarane som har kognitiv svikt eller ein demenssjukdom. Kortare liggetid på sjukehus, auka vektlegging av korttids- og rehabiliteringsopphald og styrking av palliativ behandling stiller òg større krav til medisinsk-fagleg kompetanse i sjukeheim. Etter innføringa av Samhandlingsreforma er utbygging av akuttplassar og lokalmedisinske senter viktige verkemiddel for kommunane.

#### **Dialogpunkt**

- Har kommunen planar om å etablere dagaktivitetstilbod?
- Har kommunen riktig normtall på legetimar pr. veke pr. bebuar i sjukeheim i 2014, basert på risiko- og behovsvurdering?
- Kva gjer kommunen for å auke andel årsverk med fagutdanning?
- Kva pasientgruppe er det som har minst fagutdanna personell?
- Har kommunen planer om å gjennomføre brukarundersøking?

## 7.4 Sosialtenesta

Kommunens oppgåver på sosialtenesteområdet er knytt til Lov om sosiale tenester i NAV. Hovudoppgåva for det kommunale tenesteområdet i arbeids- og velferdsforvaltninga er å medverke til at fleire kan kome i arbeid, vidareutvikle arbeidet på fattigdomsområdet og sikre god forvaltning av lov om sosiale tenester i NAV.



Sosialtenestelova i NAV er samfunnets siste sikkerhetsnett.

### ***Fylkesmannen sine fokusområde:***

Vi har fokus på korleis kommunen forstår og brukar lova og forskriftene, og om barn og unge sin situasjon blir vektlagt i sakshandsaminga. Kommunen har eit sjølvstendig ansvar for rett kompetanse i kontora, men fylkesmannen medverkar til kompetanseutvikling ved å legge til rette kurs og opplæring for tilsette.

Fylkesmannen ga i 2012/13 opplæring i sosialtenestelova i NAV, med tilhøyrande forskrifter og rundskriv over til saman 5 dagar.

Fylkesmannen har fokus på oppfølging av framandspråklege og flyktningar/innvandrar, og deira behov for sosiale tenester og hjelp til arbeid og integrering i samfunnet.

Fylkesmannen følgjer med i kommunen sitt arbeid mot fattigdom og sosial ulikskap, og forvaltar tilskot til utvikling av gode tenester.

### ***Fylkesmannen sitt bilde av kommunen:***

Fylkesmannens bilde av sosiale tenester i NAV kontoret i Aukra er på grunnlag av den kunnskapen vi har frå før og etter samtale med NAV leiar. Vi skildrar i hovudsak sosialtenesteområde som kommunen har ansvar for.

#### **Organisering/leiing/partnarskap/generelt**

NAV-kontoret skal ta i vare kommunens oppgåver etter lov om sosiale tenester i NAV. Dei obligatoriske kommunale tenestene (minimumsløysinga) som inngår i NAV-kontoret er: opplysning, råd og veiledning, (under dette også økonomisk rådgjeving), økonomisk stønad, midlertidig bustad, individuell plan og kvalifiseringsprogrammet. I tillegg til dei generelle oppgåvene; informasjon og generell førebygging, samarbeid med andre deler av forvaltninga, samarbeid med frivillige organisasjonar, bustader til vanskeligstilte og beredskapsplan. I tillegg har kontoret helse-og omsorgstjenester og tvangstiltak for personar med rusproblem. Videre Husbankens ordningar og parkeringskort og drosjelappar. Dei fattar også alle vedtak på individuell plan uavhengig av om NAV sine tenester er med, dette blir opplevd som utfordrande for NAV-kontoret.

Etter etablering av NAV-kontor i kommunen fekk kontoret sin andre NAV-leiar i mars 2012. Ho er aktivt med i rådmannens leiargruppe og i møte med rådmannsteamet saman med stabsleiarar, helse og pleie- og omsorg.

Samarbeid med andre: NAV kontoret har møter med barneverntenesta. Vidare sit NAV i styringsgruppe for rus og psykiatri, NAV kontoret skal delta og i Praktisk rus/psykiatriteam saman med psykiatriske sjukepleiarar, når denne kjem i gang. Dei har og samarbeid med legetenesta og Frivillighetssentralen. Utover det har dei samarbeid med Oppfølgingstenesta (vg. skule)

#### **Kvalifiseringsprogram (KVP)**

Fordeling av KVP deltakarar vert gjort etter fødselsdato. NAV kontoret har i dag ein KVP deltakar og seier kommunen har få potensielle deltakarar. Dei opplever det utfordrande å lage gode individuelle program.

### **Økonomisk stønad og økonomi/gjeldsrådgjeving**

Utbetaling av sosialhjelp er redusert dei siste åra. Kommunen har ingen langtidsmottakarar på full sosialhjelp, men brukarar med supplerande stønad. NAV leiaren seier ho har flinke rettleiarar som stiller dei krava som lova heimlar. Sosialstønad er subsidiær og er det "siste sikkerheitsnettet" når andre moglegheiter er prøvd.

Kommunen deltek i interkommunalt økonomi- og gjeldsrådgjevingsprosjekt med andre NAV kontor i tenesteområde Romsdal. Prosjektet arbeider på systemnivå, der målet er å utarbeide felles rutinar, skjema og erfaringsdeling.

NAV leiar seier at kontorets gjeldsrådgjevar gjer ein god jobb med denne gruppa. Dette har auka etterspørselen av denne tenesta, noko som er bra fordi det er eit stort behov.

### **Bustader**

Bustadsituasjonen for vanskelegstilte er ei utfordring, derfor har kommunen laga ei Bustadsosial handlingsplan som no er på høyring. Kommunen har ikkje midlertidige bustader i akutte situasjonar, men nyttar hotell og hytter. Dei har per i dag ikkje Bustadsosiale prosjekt.

### **Barn unge**

NAV kontoret kartlegg alle barnefamiliar uavhengig av kommunal eller statleg stønad, dette er og nedfelt i verksemdsplanen. Omfang av Unge med samansette problem er ikkje systematisk kartlagt, men NAV leiar har inntrykk av at det er aukande. Kontoret har søkt fylkesmannen om midlar til Barnefattigdomsprosjekt i samarbeid med

Frivillighetssentralen. Dei ønskjer å etablere ein utstyrssentral i kommunen.

Utstyrssentralen skal vere ein stad kor barnefamiliar, barnehage, skule, Aktiv på dagtid og frivillige organisasjonar skal kunne låne utstyr til friluftsliv og fysisk aktivitet.

Hovudmålsetting for utstyrssentralen i Aukra er at alle skal ha lik mulegheit til å utøve fysisk aktivitet og friluftsliv uavhengig av sosial bakgrunn og status.

I søknaden om slikt tilskot skriv NAV at dei har rutinar for å ha fokus på barna sin situasjon når nokon tek kontakt og treng hjelp. Dei gir tilbod om økonomisk rettleiing, og samarbeider tett både internt, og med andre etatar som skole, barnehage, kulturavdelinga, frivillighetssentralen og helseavdelinga. Familiar med behov for oppfølging får ein fast kontaktperson.

### **Rus:**

Sjå punkt 7.8 rus.

### **Klagesaker**

Fylkesmannen har behandla 1 klagesak etter lov om sosiale tenester i NAV frå 01.01.13 og fram til i dag. Vedtaket blei stadfesta.

### **Tilsyn**

Kontoret har hatt landsomfattande tilsyn på økonomisk stønad i 2011. Det vart avdekt avvik, men dette avviket er no lukka.

### ***Dialogpunkt***

- Partnerskapsavtalen og korleis fungerer partnerskapet mellom kommunen og NAV Møre og Romsdal?
- Kva gjer kommunen for å redusere negative konsekvensar av svak økonomi hos familiar med barn og ungdom? Både på systemnivå og i enkeltsaker.
- Korleis løyser kommunen utfordringar på bustad område?

## 7.5 Barnevern



Ei kjerneoppgåve for barnevernstenesta i kommunane er å undersøke saker der det er bekymring for barn. Ut i frå ei konkret vurdering av tilhøva kan barnevernstenesta sette inn tiltak. Hjelpetiltak i heimen er mest vanleg, og det skal i desse sakene ligge føre ein tiltaksplan. I alvorlege situasjonar kan barnet takast under omsorg og plasserast utanfor heimen, anten i fosterheim eller i institusjon. Det er fylkesnemnda som tek avgjerd i slike tilfelle.

Statsbudsjetta dei tre siste åra (1011 – 2013) har hatt midlar til styrking av det kommunale barnvernet. Satsinga skal setja kommunane i betre stand til å utføre sine lovpålagte oppgåver etter barnevern-lovgjevinga. Det blir satsa både på fleire stillingar og på kompetanseheving. Dette er vidareført i statsbudsjettet for 2014.

### ***Fylkesmannen sine fokusområde:***

Fylkesmannen skal følgje opp kommunane med tilsyn i barnevernet, samt følgje med på kommunen sine planar for styrking/utvikling av tenesta. Statsbudsjetta dei tre siste åra (1011 – 2013) har hatt midlar til styrking av det kommunale barnvernet. Det blir satsa både på fleire stillingar og på kompetanseheving. Dette er vidareført i statsbudsjettet for 2014. Fylkesmannen har ei rolle både med å fordele styrkingsmidlar og følgje opp resultatet av satsinga. Stillingane er finansiert gjennom øyremerka tilskot. Det er fordelt til saman 36,5 stillingar i vårt fylke frå 2011 til 2013. Satsinga skal setja kommunane i betre stand til å utføre sine lovpålagte oppgåver etter barnevern-lovgjevinga. Fylkesmannen skal følgje opp kommunane både med tilsyn og med kommunen sine planar for styrking/utvikling av tenesta.

### ***Fylkesmannen sitt bilde av kommunen:***

Barnevernet i Aukra kommune vart frå 2011 ein del av den interkommunale barnevernstenesta for Molde, Midsund, Aukra og Eide med Molde som vertskommune.

Fylkesmannen sitt bilde av barnevernstenesta i Aukra kommune er danna gjennom rapporteringar, tilsyn med den interkommunale tenest i 2012 og anna kontakt. Kommunen styrka tenesta med ei stilling i 2011, og den interkommunale tenesta er i perioden 2011-2013 styrka med 3 stillingar gjennom den statlege satsinga på barnevernet. Barnevernet samarbeider med ulike tenesteområde i kommunen i faste team og elles etter behov.

Ved siste rapporterting pr. 31.12.13 fyller kommunen krava i barnevernlova om saksbehandlingstid. Krava til planer i alle saker er også stort sett oppfylt. I Aukra kommune er det relativt få barn (0-22 år) som mottek tiltak frå barnevernet.

Barn med tiltak i barnevernet i % av befolkninga i 2013(0-22 år – SSB)

Aukra	Molde	Midsund	Eide	Fylket
2,2%	3,7%	3,7%	4,3%	4,1

Rapporteringa til fylkesmannen dei siste tre åra viser ei slik utvikling:

Tal meldingar	2011	2012	2013
	21	34	24

	Antall barn i hjelpetiltak totalt	Antall barn med tiltaksplan	% andel med tiltaksplan	Antall barn under omsorg	% andel med plan
<b>2/11</b>	14	11	78,6	2	71.4
<b>2/12</b>	11	11	100	2	100
<b>2/13</b>	17	17	100	2	100

#### **Dialogpunkt**

- Korleis er erfaringane i kommunen med den interkommunale barnevernstenesta?
- Korleis vurderer kommunen tala som viser at det er relativt få barn med tiltak frå barnevernet i kommunen?



## 7.6 Gjennomføring av helsehjelp eller omsorgstenester med tvang

Å yte helsehjelp eller omsorgstenester ved bruk av tvang er eit inngrep i pasienten sin sjølvråderett. Difor er rettstryggleiken særst viktig ved denne typen tiltak. Fylkesmannen skal sjå til at regelverket er fylgt, og at det blir fatta vedtak om tvungen hjelp der dette er aktuelt.

Delkapitlet omhandlar tvang etter:

- Pasientrettighetslova kap 4A
- Helse- og omsorgstenestelova kap 9

### *Fylkesmannen sine fokusområde:*

#### **Pasientrettighetslova kap 4A:**

*Pasient- og brukerrettighetslova* kapittel 4A vart iverksett 01.01. 2009. Lova skal sikre at personar utan samtykkekompetanse, som motsett seg helsehjelp skal ha sin rettstryggleik ivaretatt. Fylkesmannen driv opplæring og rettleiing, samt etterprøver vedtak og behandlar klager.

#### **Helse- og omsorgstenestelova kap 9:**

Fylkesmannen si hovudoppgåve i høve til bruk av tvang og makt overfor personar med psykisk utviklingshemming er sakshandsaming av kommunane sine vedtak om bruk av tvang og makt og avgjerder om skadeavverjande tiltak i naudsituasjonar.

Gjennom si sakshandsaming og ved ulike tilsyn får Fylkesmannen kjennskap til kommunane sin praksis på dette området. Dei siste åra har det vore fokusert på korleis kommunane kan sikre kvaliteten i tenestane til personar med psykisk utviklingshemming. Det er særleg lagt vekt på kva tiltak som kan settast i verk for å fylle lova sine krav om kvalifisert personell. I 2014 vil Fylkesmannen gjennom sitt utviklingsarbeid fokusere på lova sine krav om fagleg og etisk forsvarlegheit, samt kravet om å arbeide med å finne andre løysingar enn bruk av tvang og makt.

### *Fylkesmannen sitt bilde av kommunen:*

#### **Pasientrettighetslova kap 4A:**

Fylkesmannen har fått kopi av 3 vedtak i 2013, og ingen hittil år. Eit sentralt spørsmål er om regelverket er kjent for kommunen. Ein har grunn til å tru at det er underrapportering på

området, som betyr at ulovlig tvang vert gjennomført. I beste fall kan det bety at tvang ikkje blir nytta. Eit sentralt spørsmål er om regelverket i tilstrekkeleg grad er kjent og teke i bruk.

#### ***Dialogpunkt***

- Korleis sikrar kommunen at regelverket knytt til avgjerd om bortfall av samtykkekompetanse og tvang, er kjent og etterlevd i heile personalgruppa?
- Korleis blir kunnskap om regelverket overført til andre tenesteområde i kommunen?

## 7.7 Psykisk helsearbeid



Dei kommunale helse- og omsorgstenestene omfattar tenester etter behov uavhengig av brukarens diagnose. Kommunen må difor sjå til at tilbodet til personar med psykiske helseproblem har omfang og kvalitet i samsvar med behovet. Kommunen må også syte for at tenestene har den kompetanse som trengs for å yte eit forsvarleg tilbod.

### ***Fylkesmannen sine fokusområde:***

Fylkesmannen har i oppgåve å fylgje med på utviklinga i tenestetilbodet og medverke til auka kvalitets og kompetanse. Ein er spesielt oppteken av god koordinering mellom ulike tenesteaktørar og godt tverrfagleg arbeid.

Fylkesmannen skal gjere seg kjent med, og fylgje tenesteutviklinga på felte *psykisk helsearbeid* og *rusarbeid til barn, unge og vaksne* i den enkelte kommune, mellom anna gjennom å kvalitetssikre og sende inn rapporteringa frå kommunane.

I samarbeid med nasjonale og regionale kompetansesentra skal Fylkesmannen medverke til kvalitets- og kompetanseutvikling i lokalt psykisk helsearbeid og rusarbeid, gjennom råd, vegleiing og formidling av lovverk, nasjonale mål og faglige retningsliner. Dette arbeidet bør også involvere brukar- og pårørandeorganisasjonane og spesialisthelsetenesta.

Fylkesmannen har gjennom si verksemd til hensikt å sjå rus-/og psykisk helsearbeid som eit fagfelt, noko som kjem til uttrykk i temasamlingane «Som ringar i vatn», der samhandling mellom kommunar og spesialisthelsetenesta står sentralt.

### ***Fylkesmannen sitt bilde av kommunen:***

Slik Fylkesmannen tyder rapporteringstala på ressursbruk innan fagområdet psykisk helsearbeid (IS-24) har Aukra kommune prioritert å oppretthalde nivået på tenestene etter opphøyr av øyremerking av midlar (01.01.09). Siste talgrunnlag er for perioden 2011-2012 da ein ikkje har registrert rapportering frå kommunen for året 2013.

#### ***Dialogpunkt***

- Kva utfordringar ser kommunen når det gjeld behov innan psykisk helsearbeid i dag og framover?

## 7.8 Rusfeltet



*Kommunen må ha tilstrekkeleg kompetanse når det gjeld rus.*

Kommunane har ansvar for forsvarlege tenester til personar med rusproblem i tråd med lovverk og retningsliner for dei kommunale helse- og omsorgstenestene. Dei som misbruker alkohol og andre rusmiddel, skal få råd og hjelp av det kommunale tenesteapparatet. På same måte skal familiemedlemmar og andre pårørande få hjelp og rettleiing. Helse- og omsorgstenesta kan mellom anna hjelpe til med behandling, bustad og etablere eit program for støtte på arbeidsplassen. Om hjelpetiltak i kommunen ikkje er strekker til, skal kommunen vise til tverrfagleg spesialisert rusbehandling i spesialisthelsetenesta.

Parallelt med å arbeide for gode tenester for dei som har utvikla eit misbruk, må kommunen ha eit førebyggjande perspektiv på rusfeltet. Det gjeld både med tanke på at problem ikkje skal få etablere seg og at begynnande problem ikkje skal få utvikle seg. Å redusere både tilgjenge og etterspurnad er viktige element i ein førebyggjande strategi, i tillegg til god kompetanse. Tverrfaglege tenester og kompetanse er naudsynt for å utvikle tenester av god kvalitet i kommunane.

I perioden 2008 -2012 var det ein opptrappingsplan for rusfeltet. Eit av dei viktigaste verkemidla i denne opptrappingsplanen var tilskot til kommunalt rusarbeid. Ordninga skulle stimulere kommunane til å sette kommunalt rusarbeid på dagsorden. Den vart avslutta i

2012, men vert no relansert i 2014. Stortingsmelding 30 (2011-2012): «*Se meg! En helhetlig rusmiddelpolitikk*» er ei vidareføring av opptrappingsplanen på rusfeltet og skisserer den nasjonale strategien på rusfeltet.

### ***Fylkesmannen sine fokusområde:***

Fylkesmannen skal koordinere og samordne verkemiddel på dei ulike fagområda på ein slik måte at dei støtter opp under det tverrfaglege- og tverrsektorielle arbeidet på områder innan både psykisk helse arbeid og rusarbeid. (Sjå derfor og punkt 7.7 Psykisk helsearbeid og punkt 7.4 Sosialtenesta).

Det er tydelege føringar i Fylkesmannen sitt oppdrag på fagfelte rus/psykisk helse om at barn og unge, og pårørende skal prioriterast. Fylkesmannen skal sjå sine sektoroppdrag overfor barn og unge med samansette problem i samanheng. Det skal rettast eit særskilt fokus på kapasitet, tilgjenge, heilskaplege og samstundes tenester der kvalitet, kompetanse og kunnskapsbasert praksis skal prege arbeidet.

### ***Fylkesmannen sitt bilde av kommunen:***

I samband med opptrappingsplanen 2008 – 2012 var ikkje Aukra kommune representert som ein av tilskotskommunane. I samband med at ordninga no er relansert har Aukra søkt om tilskot i eit interkommunalt samarbeid med Midsund kommune. Aukra skriv i søknaden at rusmiddelsituasjonen i kommunen ikkje er tilstrekkeleg kartlagt. Erfaringsbasert kunnskap peiker mot at kommunen har brukarar i ulike aldrar, med ulike helseproblem, utfordringar i forhold til ulike rusmiddel og ulik grad av avhengigheit. Fleire fagfolk i kommunen opplever rusmiddelsituasjonen i kommunen som lite oversiktleg. Tilboda til brukarane er ikkje tilstrekkeleg samkjørte.

Det er etablert ei tverrfagleg styringsgruppe for arbeidet med rus og psykisk helse. I styringsgruppa er det representantar frå politi, skole, barnehage, barnevern, helsesøster, NAV, kulturavdelinga ved ungdomsarbeidar og folkehelsekoordinator, einingsleiar heimetenester/psykisk helse rus. Ein arbeidar med å etablere eit interkommunalt tverrfagleg team rus og psykisk helse som skal arbeide på individnivå og systemnivå.

I 2012 til 2013 tok kommunen del i eit kommunenettverk som arbeide med individuell plan for pasientar med rusproblem og psykisk lidning. Satsinga hadde som mål å få betre rutinar knytt til arbeidet med individuell plan generelt og for denne gruppa spesielt.

#### ***Dialogpunkt***

- Korleis vil Aukra kommune arbeide for å få eit meir heilskapleg og samanhengande tenestetilbod til rusmisbrukarar?
- Korleis er det rusførebyggjande perspektivet teke i vare i kommunen?

# Kap. 8 – Oppsummering

## 8.1 Generelt

Med *Kommunebilde for Aukra* har Fylkesmannen utarbeidd ein kortfatta situasjonsrapport for kommunen som samfunn og organisasjon. Søkelyset er retta mot Fylkesmannen sine fokusområde slik dette kjem til uttrykk gjennom embetsoppdraget frå dei ulike departement og direktorat. Eit viktig mål med dokumentet er at kommunen og Fylkesmannen kan ha dialog om ulike utfordringar og korleis ein kan kome fram til betre løysingar i lag.

Kommunen har på sin side utarbeidd *Kommunal planstrategi for Aukra* for perioden 2012 – 2016. Her blir viktige utfordringar for kommunen og strategiske val for å møte utfordringane nærare drøfta. Vidare blir både overordna planar etter plan- og bygningslova og planar for ulike kommunale tenesteområde nærare gjennomgått og vurdert. Kommuneplanens samfunnsdel 2011 – 2020 vart vedtatt i 2011. Kommunen vil i inneverande planperiode prioritere arbeidet med rullering av kommuneplanens arealdel . Kommunal planstrategi utgjør saman med kommuneplanens samfunns- og arealdelen eit viktig verktøy for samfunnsstyring og tenesteproduksjon.

## 8.2 Vidare dialog og samarbeid

Innhaldsmessig har dette dialogdokumentet retta søkelys mot følgjande hovudtema:

- Regional og kommunal samfunnsutvikling – plansamordning, kommuneøkonomi og interkommunalt samarbeid
- Justis og beredskap
- Miljøvern og arealforvaltning
- Landbruk og bygdeutvikling
- Oppvekst og utdanning
- Helse- og sosial

For kvart hovudtema er det lista opp ulike deltema, og til kvart av desse er det under overskrifta *Fylkesmannen sitt bilde av kommunen* gjort nærare greie for kommunens status i forhold til Fylkesmannens fokusområde og eventuelle andre relevante forhold. Under overskrifta *Dialogpunkt* peikar Fylkesmannen på utvalde innsatsområde der Fylkesmannen ønskjer nærare dialog med kommunen. På fleire av desse områda kan det vere aktuelt med

vidare dialog og samarbeid. Fagavdelingane hos Fylkesmannen representerer her ein viktig kunnskapsressurs som vil kunne følgje opp med råd og rettleiing.

Fylkesmannens samla inntrykk er at Aukra kommune på dei fleste fagområde gjer ein grundig og systematisk innsats knytt til dei samfunnsoppgåvene og utfordringane kommunen står overfor. Dette omfattar arbeid både innanfor og på tvers av kommunale sektorar og fagområde. Krav om oppdatert fagkunnskap og krav til oppbygging av robuste faglege kompetansmiljø vil vere ei utfordring for mange kommunar; slik også for Aukra.



# Vedlegg

Nokre aktuelle lenker til:

## Statistikk

- Kommunestatistikk Møre og Romsdal  
<http://mrfylke.no/Tenestoomraade/Plan-og-analyse/Statistikk-og-analyser/Kommunestatistikk>
- Fylkesstatistikk Møre og Romsdal  
<http://mrfylke.no/Tenestoomraade/Plan-og-analyse/Statistikk-og-analyser/Fylkesstatistikk>
- Folkehelsestatistikk Møre og Romsdal  
<http://mrfylke.no/Tenestoomraade/Plan-og-analyse/Statistikk-og-analyser/Folkehelsestatistikk>
- SSB/KOSTRA <http://www.ssb.no/kostra/>

## Tabellar/figurar/kart

- Møre og Romsdal fylkeskommune/Plan og analyse/Kart og fagdata  
<http://mrfylke.no/Tenestoomraade/Plan-og-analyse/Kart-og-fagdata>

## Planar/dokument m.m.

- Regional planstrategi 2012 – 2016 Møre og Romsdal  
<http://mrfylke.no/Tenestoomraade/Plan-og-analyse/Regional-planlegging/Regional-planstrategi>
- Fylkesplan for Møre og Romsdal 2013 – 2016  
<http://mrfylke.no/Tenestoomraade/Plan-og-analyse/Regional-planlegging/Fylkesplan>
- Riss <http://mrfylke.no/Tenestoomraade/Plan-og-analyse/Statistikk-og-analyser/RISS>
- Temp <http://mrfylke.no/Tenestoomraade/Plan-og-analyse/Statistikk-og-analyser/Konjunkturbarometeret-Temp>

## Tilsynskalender sjå

**Fylkesmannen i Møre og Romsdal; heimeside** <http://www.fylkesmannen.no/More-og-Romsdal/>