



FYLKESMANNEN I
MØRE OG ROMSDAL



Sommerstemning på Ona. Foto: Sveinung Dimmen

Kommunebilde

Sandøy kommune



Eit grunnlagsdokument for dialog mellom Sandøy kommune og Fylkesmannen i
Møre og Romsdal

10.11.2014

Utgitt av Fylkesmannen i Møre og Romsdal

Dokument ferdigstilt 17.11.2014

Ansvarleg redaktør : Assisterande fylkesmann Rigmor Brøste,

Redaksjon/Kontaktpersonar:

Sveinung Dimmen, samordnar, Fylkesmannen i Møre og Romsdal tlf: 71 25 84 20 / 48 14 90 56
epost: sveinung.dimmen@fylkesmannen.no

Vidar Myklebust, kommunikasjonsrådgivar, Fylkesmannen i Møre og Romsdal, tlf 71 25 84 19 / 918
28 322 epost: vidar.myklebust@fylkesmannen.no

Rigmor Brøste, assisterande fylkesmann i Møre og Romsdal, tlf 71 25 84 14 / 926 59 401, epost:
rigmor.broste@fylkesmannen.no

For meir informasjon sjå: <http://fylkesmannen.no/More-og-Romsdal/>

Innhald

Innhald	3
Forord.....	5
Kap. 1 – Innleiing.....	6
1.1 Innhald/struktur i dokumentet	6
1.2 Kort om Fylkesmannens rolle og funksjon	8
1.3 Forankring i strategiplanen og i embetsoppdraget	10
1.4 Fylkesmannen sine satsingar på tvers av fagavdelingane	10
1.5 Kort om Sandøy kommune.....	12
Kap. 2 - Lokal samfunnsutvikling og kommunesam-ordning	15
2.1 Generelt om status, utviklingstrekk og utfordringar på fagområdet	15
2.2 Kommuneplanlegging som politisk og administrativt styringsverktøy.....	18
2.3 Folkehelse	21
2.4 Betre oppvekst – felles innsats for barn og unge.....	25
2.5 Kommuneøkonomi og økonomistyring.....	28
2.6 Kommunereforma	31
Kap. 3 – Justis- og beredskap	34
3.1 Generelt om status, utviklingstrekk og utfordringar på fagområdet	34
3.2 Samfunnstryggleik og beredskap.....	34
3.3 Klagesaker etter plan- og bygningslova.....	36
3.4 Vergemål.....	37
Kap. 4 - Miljøvern og arealforvaltning	38
4.1 Generelt om status, utviklingstrekk og utfordringar på fagområdet	39
4.2 Forvaltning av arealressursane gjennom kommunal arealplanlegging	39
4.3 Naturvern.....	40
4.4 Forureining.....	42
Kap. 5 – Landbruk.....	45
5.1 Generelt om status, utviklingstrekk og utfordringar på fagområdet.....	46
5.2 Landbruk og bygdeutvikling	50
5.3 Forvaltningsoppgåver på landbruksområdet	51

Kap. 6 – Oppvekst og utdanning.....	54
6.1 Generelt om status, utviklingstrekk og utfordringar på fagområdet	54
6.2 Barnehage	55
6.3 Grunnskule.....	58
Kap. 7 – Helse og sosial.....	63
7.1 Generelt om status, utviklingstrekk og utfordringar på fagområdet	63
7.2 Kommnehelse	64
7.3 Pleie og omsorg	67
7.4 Gjennomføring av helsehjelp eller omsorgstenester med tvang	71
7.5 Psykisk helsearbeid.....	72
7.6 Rusfeltet	74
7.7 Sosialtenesta	77
7.8 Barnevern	81
Kap. 8 – Oppsummering	83
8.1 Generelt.....	83
8.2 Vidare dialog og samarbeid.....	83
Vedlegg.....	85

Forord

Kjære politikarar og leiarar i Sandøy kommune!

I Møre og Romsdal ønskjer Fylkesmannen å besøke alle 36 kommunane i perioden 2013-2015 for å kunne gjere jobben som bindeledd mellom kommunane og sentrale styresmakter enda betre. På våre kommunebesøk er det formannskapet og øvste administrative leiing i kommunane vi ønskjer å ha ein dialog med.

I forkant av kvart kommunebesøk vert det utarbeidd eit kommunebilete som beskriv korleis vi ser på kommunen og korleis den utfører sine oppgåver innan dei ulike fagområda.

Etter kvart kapittel er det laga såkalla «dialogpunkt» med spørsmål som kommunen å ta med seg i sitt vidare arbeidet med kvalitetsutvikling av tenestene. Det er også meininga at vi tek fatt i nokre av desse dialogpunkta som grunnlag for diskusjonen. Kva for punkt som vert diskutert er også opp til den einskilde kommune.

Vi har ei felles målsetting om å tilby gode tenester til våre innbyggjarar i Møre og Romsdal, og vi ønskjer å vere ein medspelar for kommunane. At vi kjenner betre til kvarandre, våre ulike roller og oppgåver trur vi vil bidra til nettopp dette. Spesielt er vi opptatt av satsingsområda *folkehelse* og *barn og unge sine oppvekstvilkår*. Det er ei av årsakene til at vi etterspør representantar frå Ungdomsrådet, og ønskjer å høyre kva dei er opptekne av.

Vi ser fram til besøket i Sandøy kommune!

Lodve Solholm



Kap. 1 – Innleiing

- *Om innhald/struktur i dokumentet*
- *Kort om Fylkesmannens rolle og funksjon, med søkelys på dialog og samarbeid med kommunane*
- *Forankring i strategiplanen og i embetsoppdraget*
- *Om overordna prioriteringar og satsingar på tvers av fagavdelingane*

1.1 Innhald/struktur i dokumentet

Kommunebilde for Sandøy vil inngå som eit viktig grunnlag for nærare samarbeid og dialog mellom Fylkesmannen og kommunen. Dokumentet er forankra i Fylkesmannens embetsoppdrag. Målet med dokumentet er at kommunen og Fylkesmannen saman kan ha dialog om ulike utfordringar og korleis ein saman kan kome fram til betre løysingar for innbyggjarane i Møre og Romsdal.

Kommunebildet vil saman med kommunestatistikk og andre aktuelle grunnlagsdokument vere eit naturleg utgangspunkt for Fylkesmannens opplegg for samordna kommunebesøk i den aktuelle kommunen. Dokumentet vil bli oppdatert/revidert i samband med dette.

Innhaldsmessig rettar dokumentet søkelys mot følgjande tema:

- Regional og kommunal samfunnsutvikling - plansamordning
- Kommunal og beredskap
- Helse- og sosial
- Oppvekst og utdanning
- Miljøvern og arealforvaltning
- Landbruk

Tema/kapittelinnending avspeglar i hovudsak strukturen i fagavdelingane hos Fylkesmannen. For kvart tema blir presentasjonen bygd opp rundt tre hovudpunkt:

- ***Fylkesmannen sine fokusområde***
 - *omfattar relevante og konkrete forhold for Fylkesmannens kontakt med kommunane i fylket med utgangspunkt i statlege forventningar og politikk*
- ***Fylkesmannen sitt bilde av kommunen***
 - *omfattar ei kort oppsummering av Sandøy kommune sin status i forhold til Fylkesmannens fokusområde og eventuelle andre relevante forhold*
- ***Dialogpunkt***
 - *omfattar utvalde innsatsområde der Fylkesmannen ønskjer nærare dialog og samarbeid med kommunen*

Som vedlegg til dokumentet er det m.a. tatt med aktuelle lenker til:

- Statistikk
- Tabellar/figurar/kart
- Planar/dokument m.m.

Det er viktig å understreke at kommunebildet frå Fylkesmannen si side ikkje er meint som eit uttømande bilde av kommunen, men at dokumentet rettar søkelyset mot forhold der kommunen har eit handlingsrom eller utviklingspotensial som det er viktig å ha dialog om. Dokumentet reflekterer vårt inntrykk av kommunen på overordna nivå, og er meint å gi ei rask, samla oversikt over ulike utfordringar kommunen står over for. Dei ulike punkta kan elles i ulik grad vere kvalitetssikra, og vil heller ikkje representere ein fasit eller objektivt syn på situasjonen i kommunen.

Oversikt over nye og endra statlege styringssignal retta mot kommunane er tilgjengeleg på Fylkesmannens heimeside <http://www.fylkesmannen.no/More-og-Romsdal/>

Møre og Romsdal fylkeskommune har utarbeidd ein “statistikkpakke” til kvar kommune med tilrettelagt informasjon om utvalte utviklingstrekk for kvar kommune i fylket, og spesielt utvikla med tanke på kommunane sitt planarbeid: <http://mrfylke.no/kommunestatistikk>

Fylkesstatistikk for Møre og Romsdal, RISS og TEMP er andre publikasjonar frå fylkeskommunen som kan vere tenleg som kunnskapsgrunnlag til planarbeidet <http://mrfylke.no/Tenesteomraade/Plan-og-analyse/Statistikk-og-analyser/Fylkesstatistikk>

1.2 Kort om Fylkesmannens rolle og funksjon

Lodve Solholm er fylkesmann i Møre og Romsdal frå 01.10.2009. Rigmor Brøste er assisterande fylkesmann.

Fylkesmannen er Kongen og Regjeringa sin fremste representant i fylket og utfører mange og svært allsidige forvaltningsoppgåver for staten (dei ulike departementa).



Lodve Solholm

Oppgåvene er grovt sett tredelte:

- å setje i verk Regjeringa/Stortinget sin politikk ute i kommunane/fylkeskommunen
- å samordne staten sin politikk/verksemd mot kommunane
- å passe på at innbyggjarane får den rettstryggleiken dei har krav på



Rigmor Brøste

Fylkesmannen har både reine fagoppgåver (for fagdepartement /direktorat) og meir generelle/samordna statsoppgåver. Alle oppgåvene er i det vesentlege retta mot kommunane i fylket:

- formidling av statlege styringssignal
- fordeling av statlege tilskotsordningar
- klagesaksbehandling over kommunale og fylkeskommunale vedtak etter div. særlover
- tilsyn etter div. særlover

Fylkesmannen har oppgåver innanfor fleire fag- og forvaltningsområde:

- miljø
- landbruk
- oppvekst og utdanning
- helse og sosial
- planlegging og byggesak
- kommunal organisering og tenesteyting

Fylkesmannsinstruksen har meir om oppgåvene til embetet:

<http://www.regjeringen.no/nn/dep/fad/dokument/proposisjonar-og-meldingar/Odelstingsproposisjonar/20002001/otprp-nr-84-2000-2001-.html?id=123802>

Fylkesmannsembetet i Møre og Romsdal har om lag 130 tilsette er lokalisert i Fylkeshuset i Molde. Embetet er frå 01.01.2014 organisert i to stabseiningar og fem fagavdelingar.

Stabseiningane:

- **Administrasjon**, med arbeidsoppgåver knytt til økonomi, personal, IKT, arkiv og service.
- **Informasjon og kommunal samordning**, med arbeidsoppgåver knytt til intern og ekstern informasjon, plansamordning etter plan- og bygningslova, kommuneøkonomi og økonomistyring, tverrfaglege prosjekt og satsingar, interkommunalt samarbeid m.v.

Fagavdelingane:

- **justis- og beredskapsavdelinga**
- **helse- og sosialavdelinga**
- **landbruksavdelinga**
- **miljøvernavdelinga**
- **oppvekst- og utdanningsavdelinga**



Lenke til Fylkesmannens heimeside: <http://fylkesmannen.no/More-og-Romsdal/>

1.3 Forankring i strategiplanen og i embetsoppdraget

Fylkesmannen i Møre og Romsdal har vedtatt ein eigen *Strategisk plan 2012 – 2016*; sjå <http://fylkesmannen.no/fagom.aspx?m=59276&amid=3599318>

Strategiplanen er ei felles plattform som viser retning for arbeidet i planperioden. Planen skal ligge til grunn for det daglege arbeidet og verksemdplanar i avdelingane. Strategiplanen kan òg tene som nyttig informasjon til brukarar og samarbeidspartar, og vil vere ei viktig plattform i arbeidet med dei kommunevise kommunebilda.

Strategiplan 2012-2016:

Strategiplanen tar utgangspunkt i følgjande verdiar og visjonar:

- **Verdiar:** Rettferdig, Kompetent, Open og engasjert
- **Visjon:** Trygg framtid for folk og natur

Planen rettar vidare søkelys mot følgjande tre hovudmål:

- **Setje i verk statleg politikk** – omfattar formidling og iverksetting av statleg politikk og forventningar til kommunane på tvers av alle politikkområde.
- **Samordning** - omfattar samordning av statleg og kommunal forvaltning og medverknad til samarbeid mellom regionale statsetatar og andre regionale aktørar.
- **Rettstryggleik** – omfattar fremjing av rettstryggleik for einskildmenneske og fellesskap, med vekt på likeverd.

Embetsoppdraget er ei oversikt over Fylkesmannens totale oppgåveportefølje fordelt på dei ulike departementa; sjå <http://www.fylkesmannen.no/hovedEnkel.aspx?m=69600>

1.4 Fylkesmannen sine satsingar på tvers av fagavdelingane

Fylkesmannsinstruksen slår m.a. fast at Fylkesmannen skal:

- medverke til samordning, forenkling og effektivisering av den statlege verksemda i fylket
- arbeide for best muleg samarbeid mellom kommunane, fylkeskommunen og den lokale statsforvaltninga
- bistå statlege etatar med behandlinga av spørsmål som blir tatt opp med kommunane eller fylkeskommunen

Fylkesmannens samordningsansvar gjeld tverrsektoriell samordning av statlege styringssignal retta mot kommunesektoren, og omfattar samordning mellom sektorar og mellom forvaltningsnivå.

Samordningsansvaret gjeld også i forhold til statlege etatar i fylket som er plassert utanfor fylkesmannsembetet, og som har eit oppfølgingsansvar overfor kommunesektoren

Det er ein føresetnad at fylkesmannsembetet i sin kontakt med kommunane opptre samordna, det vil seie at embetet skal framstå som ei samla eining på tvers av fagavdelingane.

Som eit ledd i dette vil det vere behov for ulike typar samordning:

- Gjennom **fagleg samordning** skal Fylkesmannen samordne enkeltsektorar og søke løysingar som kan ligge i skjæringspunktet mellom ulike sektorinteresser
- Gjennom **kommunesamordning** blir styringssignal samordna for å sikre lokalt handlingsrom og samsvar mellom oppgåver og økonomisk rammer

Fylkesmannen sin kommuneretta samordningsaktivitet er forankra i statens overordna mål for styring av kommunesektoren; jf. omgrepa *rammestyling* og *lokal handlefridom*.

Kommunen skal fungere i spenningsfeltet mellom lokalsamfunnets behov for å styre eiga utvikling og statens behov for å implementere nasjonal politikk på lokalt nivå og med lokal medverknad. Kommunen skal altså kunne ivareta både ein sjølvstyrefunksjon og ein forvaltningsfunksjon. Kommunen sine muligheter til å gjere lokale politiske prioriteringar er eit sentralt mål for Fylkesmannens samordningsverksemd. Den kommunale handlefridomen skal også sikrast ved at summen av oppgåvene den enkelte kommune blir pålagt ikkje skal overstige ressursane.

Det er særleg viktig at mål og prinsipp for kommuneretta samordning blir lagt til grunn i samband med Fylkesmannens verksemd på følgjande tema-/saksområde – og også i forhold til koplingar mellom desse:

- samordning av enkeltsaker
- kommunal økonomi
- tildeling av skjønstilskot
- medverknad til kommunal planlegging
- kommunale organisasjonsspørsmål
- omstilling i kommunane

1.5 Kort om Sandøy kommune

- Besøksadresse: Rådhuset; Steinshamn
- Postadresse: 6487 Harøy
- Epost: post@sandoy.kommune.no
- Telefon: 71 27 75 00
- Kommunens heimeside: <http://www.sandoy.kommune.no/>



Sandøy kommune omfattar ei rekke større og mindre øyar.

Sandøy er ei øykommune ytst på Romsdalskysten. Kommunen ligg ved skipsleia mellom Ålesund og Molde og grensar til nabokommunane Aukra i nord-aust, Midsund i aust, og Haram i sør. Kommunen er knytt til fastlandet via ferjesambanda Brattvåg – Dryna – Fjørtofta – Harøya og Småge – Orta – Finnøya – Sandøya – Ona. Det er også hurtigbåtsamband Ålesund – Valderøy – Nordøyane. Frå Harøya er det fire hurtigbåtavgangar på kvardagar og to på helgedagar. Reisetida til Ålesund er på 1 – 1,5 time.

Sandøy kommune vart danna i 1867, då han vart skild ut frå Aukra kommune. Kommunegrensene har vore uendra sidan 1965, då Sandøy fekk overført deler av Harøya som høyrde til Haram kommune. Sandøy kommune omfattar ei rekke større og mindre øyar. Seks av øyane er busette; Harøya med kommunesenteret Steinshamn er den største og den

mest folkerike av desse, i tillegg kjem øyane Ona, Husøya, Sandøya, Finnøya og Orta. Kommunen har eit samla landareal på berre 20 km², og er med det den minste av kommunane i fylket. Natur og landskap er prega av flate og myrlendte 1285 kyst- og strandområde.

Sandøy har over fleire år hatt nedgang i folketalet. Kommunen hadde pr. 01.01.2014 eit folketal på 1285. Berre Stordal kommune har færre innbyggjarar enn Sandøy av fylket sine 36 kommunar. Tal frå 2013 viser at 38.4 prosent av befolkninga i Sandøy er busett i tettbygde område (mot 69.2 prosent for fylket samla). Kommunen har den siste 10-årsperioden (2004 - 2014) samla sett hatt ein svakoppgang i folketalet, men likevel godt under gjennomsnittet for fylket samla sett (jf. +0.5 prosent i kommunen mot +6.9 prosent for fylket samla). Folketalsutviklinga siste året (2013-2014) viser svak nedgang med -0.5 prosent (mot +1.1 prosent for fylket samla). Tal for same periode viser negativ innanlands nettoinnflytting (-17), men positiv nettoinnvandringa frå utlandet (+11). Innvandrarbefolkninga i prosent av det samla folketalet i kommunen (14.3 prosent) ligg over gjennomsnittet for Møre og Romsdal (jf. fylkessnitt 10.5 prosent). Tala for fylket samla ligg elles noko under landsgjennomsnittet (14.9 prosent). Fordelinga av befolkninga på aldersgrupper viser at kommunen for gruppa 0 – 19 år ligg litt under fylkesgjennomsnittet; 24.3 mot 24.9 prosent. For gruppa 70 år og eldre viser statistikken at kommunen plasserer seg godt over gjennomsnittstala for fylket; 15.7 prosent for kommunen mot 11.9 prosent for fylket samla.

Næringslivet i kommunen har tradisjonelt vore prega av fiske. Nye næringar har etter kvart kome til og næringslivet omfattar i dag ei rekke ulike bransjar knytt til industri, handel, offentleg og privat tenesteyting m.m. I dei seinare åra har m.a. reiselivsnæringa vore i vekst. Tal for næringsliv og sysselsetting viser industrinæringa står særleg sterkt i kommunen med ein sysselsettingsandel på 36.7 prosent mot 16.5 prosent for fylket samla. Også på områda *Jorbruk, skogbruk og fiske og Transport og lagring* ligg kommunen høgre enn for gjennomsnittet elles i fylket. I motsett retning ligg kommunen lavt på sysselsettingprosenten knytt til området *Varehandel*; 4.6 prosent mot 12.9 for fylket samla.

Kommunen har ei samla arbeidsplassdekning på 99 prosent. Dette plasserer kommunen heilt i toppskiktet i forhold til kommunane elles i fylket; jf. fylkesgjennomsnittet på 96 prosent. Tal 2013 viser at kommunen har litt større ut- enn innpendling. (72 pendlar ut mot 67 inn). Ålesund er den klart viktigaste utpendlingskommunen, medan innpendlinga er størst frå Haram. (Kjelde: SSB og Fylkesstatistikk for Møre og Romsdal 2014)

Merk: Fylkeskommunen har utarbeidd ein kommunestatistikk med grafiske presentasjonar av aktuelle data på kommunenivå, kommunen samanlikna med andre kommunegrupper, fylket og landet; <http://mrfylke.no/Tenesteomraade/Plan-og-analyse/Statistikk-og-analyser/Kommunestatistikk>

Kommunen som organisasjon

Politisk organisering:

- Kommunestyret i Sandøy har 19 representantar; sjå <http://www.sandoy.kommune.no/kommunestyre.74912.nn.html>
 - Hans Endre Sæterøy frå Høgre er ordførar i inneverande valperiode (2011 – 2015); e-postadresse: hans.sateroy@sandoy.kommune.no
 - tlf. 71 27 75 05 – mobil 906 98 888
 - Varaordførar er Eva Kristin Fjørtoft frå venstre
- Kommunen har elles formannskap med 5 representantar, sjå <http://www.sandoy.kommune.no/formannskap.74911.no.html>
- For oversikt over politisk struktur og andre kommunale utval; sjå kommunens heimeside under overskrifta *Politikk* <http://www.sandoy.kommune.no/>

Administrativ organisering:

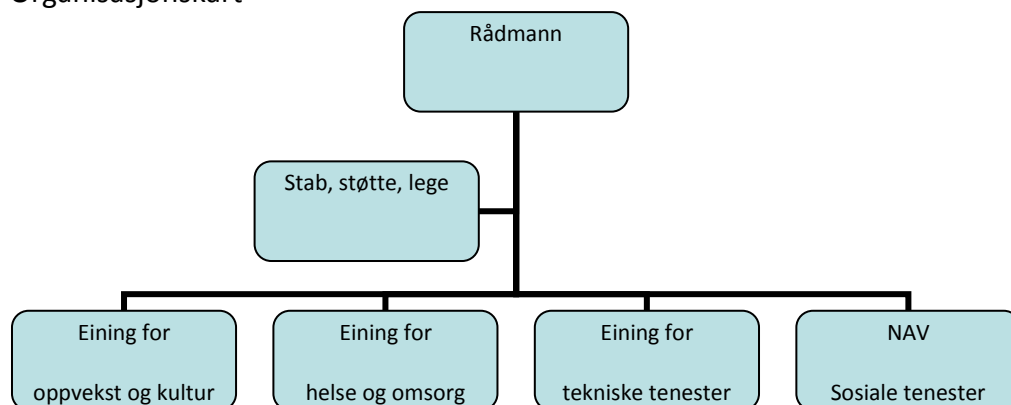
Ann-Heidi Paulsen Orvik er rådmann i Sandøy kommune.

E-post: ann-heidi.orvik@sandoy.kommune.no

Tlf. 71 27 75 10 – mobil 901 50 994

For meir om den kommunale organiseringa, sjå kommunens heimeside under overskrifta Kommuneorganisasjon <http://www.sandoy.kommune.no/>

Organisasjonskart



Verksemda er organisert i 4 resultatiningar fordelt på følgjande tenesteområde: Oppvekst og kultur, Helse- og omsorgstenester, Tekniske tenester, NAV- sosiale tenester.

For meir om dei ulike kommunale tenesteområda og organisering av desse kan det visast til kommunens heimeside; <http://www.sandoy.kommune.no/>

Kap. 2 - Lokal samfunnsutvikling og kommunesamordning



- Kommuneplanlegging som politisk og administrativt styringsverktøy
- Kommuneøkonomi
- Folkehelse
- Betre oppvekst – felles innsats for barn og unge
- Interkommunalt samarbeid

2.1 Generelt om status, utviklingstrekk og utfordringer på fagområdet

Med utgangspunkt i viktige regionale og kommunale utviklingstrekk blir søkelyset i det følgende retta mot kommunen si rolle som samfunnsutviklar og som tenesteleverandør. Kommunal planlegging vil i tråd med dette vere eit viktig utviklings- og styringsverktøy – både for kommunen som samfunn og kommunen som organisasjon.

Fylkesmannen har fleire roller og oppgåver innan planlegging etter plan- og bygningslova (pbl). Ei viktig oppgåve i planprosessar er å formidle nasjonal politikk innanfor viktige fagområde, der arealpolitikk og miljøvern, landbruk, helse, oppvekst og samfunnstryggleik står sentralt. Fylkesmannen skal sjå til at nasjonale og regionale omsyn blir ivaretatt i planarbeidet, og elles også sikre at kommunale vedtak i plan- og byggesaker er i samsvar med gjeldande lovverk. Vidare har Fylkesmannen ansvar for behandling av klager på kommunale vedtak i plan- og byggesaker etter lova. Fylkesmannen har og rolle som meklar i plansaker der det ligg føre motsegn. Fylkesmannen har eit særleg ansvar for å orientere om det økonomiske opplegget for kommunesektoren og rettleie kommunane i økonomisk planlegging og forvaltning. Fylkesmannen har også ei viktig oppgåve knytt til lokal omstilling og fornying i kommunesektoren.

Dei 36 kommunane i Møre og Romsdal viser stor variasjonsbreidde i forhold til demografi og busettingsmønster, næringsliv og økonomi, natur- og ressursgrunnlag, transport og samferdsel; sosiale og kulturelle forhold osv. Fylkeskommunen har eit overordna ansvar for regionalt samarbeid, regional utvikling og regional planlegging i dialog med kommunar og andre offentlege, frivillige og private aktørar. Viktig informasjon om Møre og Romsdal er samla i *Fylkesstatistikk 2013*, og vil kunne inngå som eit viktig arbeidsverktøy for kommunane, næringslivet og andre som har behov for oppdatert statistikk i sitt arbeid. Fylkeskommunen har på bakgrunn av dette også utarbeidd ein eigen kommunestatistikk; sjå <http://mrfylke.no/Tenestoomraade/Plan-og-analyse/Statistikk-og-analyser/Kommunestatistikk>

Regional planstrategi 2012 – 2016 gjer nærare greie for viktige utviklingstrekk og hovudutfordringar i fylket, og inneheld oversyn over korleis dei prioriterte planoppgåvene skal følgjast opp vidare; sjå <https://mrfylke.no/Tenestoomraade/Plan-og-analyse/Regional-planlegging/Regional-planstrategi/Regional-planstrategi-2012-2016>. Eit viktig mål med planstrategiarbeidet er å avklare regionale utfordringar og moglegheiter, samt prioritere viktige område for regional samhandling og planlegging i planperioden. Planstrategien skal også ivareta nasjonale forventningar og prioriteringar. Gjennom dette vil det kunne leggest til rette eit tettare samarbeid mellom Fylkesmannen, regional statsforvaltning og fylkeskommunen om regional planlegging. Det kan også inngå som eit meir forpliktande styringsverktøy for å sjå utfordringar i fylket på tvers av kommunegrenser, forvaltningsnivå og sektorar. Vidare kan viktige satsingsområde og prioriteringar nedfelt i den regionale planstrategien vere med å opne opp for regionale tilpassingar knytt til Fylkesmannens embetsoppdrag.

Fylkeskommunen skal utarbeide regionale planar for dei spørsmåla som er fastsette i den regionale planstrategien. Regionale planar kan gjelde for heile regionen, delar av regionen eller vere tematiske. Eit planspørsmål som har verknad for fleire kommunar er i

utgangspunktet eit aktuelt tema for ein regional plan. Fylkesplanen er arena for samarbeid om langsiktig og strategisk planlegging i regionen. Med *Fylkesplan 2013-2016* <http://mrfylke.no/Tenesteomraade/Plan-og-analyse/Regional-planlegging/Fylkesplan/Fylkesplan-2013-20162> er søkelyset retta mot 4 prioriterte satsingsområde; *Kultur, Kompetanse, Verdiskaping og Samferdsel* - og 6 gjennomgåande perspektiv; *Barn og unge, Folkehelse, Universell utforming, Likestilling og inkludering, Internasjonalisering og Miljø og klima*.

2.2 Kommuneplanlegging som politisk og administrativt styringsverktøy

Den kommunale planlegginga skal etter plan- og bygningslova samordne både den fysiske, økonomiske, sosiale og kulturelle utviklinga. Kommunal planlegging er i lys av dette eit viktig verktøy for utvikling og styring både av kommunen som samfunn og kommunen som organisasjon.



Regional og kommunal planstrategi

Regional og kommunal planstrategi er innført som nye verktøy i plan- og bygningslova (pbl 2008). I samsvar med pbl § 10-1 skal er kommunane pålagt å utarbeide ein kommunal planstrategi i kvar kommunestyreperiode, og seinast eitt år etter konstituering av nytt kommunestyret. Formålet er å klargjere kva planoppgåver kommunen bør starte opp eller vidareføre for å legge til rette for ei ønska utvikling i kommunen. Fylkestinget skal i løpet av den same perioden vedta ein regional planstrategi som skal avklare dei regionale planbehova. Fylkeskommunen bør i samarbeid med kommunane her legge opp til eit opplegg som sikrar samordning. Arbeidet med den kommunale planstrategien vil også kunne rette søkelys mot ei nærare drøfting og avklaring av behovet for interkommunalt samarbeid.

Nasjonale forventningar

Viktige føringar for arbeidet med regional og kommunal planstrategi er forankra i *Nasjonale forventningar til regional og kommunal planlegging*, vedtatt av regjeringa 24.06.2011 <http://www.regjeringen.no/nb/dep/md/dok/veiledninger/2011/nasjonale-forventninger-til-regional-og-.html?id=649923> Forventningsdokumentet omfattar seks hovudtema:

- Klima og energi
- By- og tettstadutvikling
- Samferdsel og infrastruktur
- Verdiskaping og næringsutvikling
- Natur, kulturmiljø og landskap
- Helse, livskvalitet og oppvekstmiljø

Eit viktig prinsipp i den nye plan- og bygningslova (pbl 2008) er ei sterkare kopling mellom samfunnsdelen og arealdelen i kommuneplanen. Kommuneplanens samfunnsdel vil med utgangspunkt i den kommunale planstrategien gi overordna mål og føringar for utvikling av kommunen som samfunn og organisasjon. Dette dannar utgangspunkt for arealdelen som i neste omgang gir retning og rammer for den vidare fysiske detaljplanlegginga gjennom område- eller detaljregulering.

Kommuneplanen vil også etter behov gi grunnlag for utarbeiding av kommu nedelplanar for bestemte område, tema eller verksemdsområde i kommunen. Kommuneplanarbeidet heng også tett saman med andre planprosessar, styringssystem og rapporteringsverktøy i kommunen. Kommuneplanen skal ha ein handlingsdel som viser korleis planen vidare skal følgjast opp i løpet av neste fire-årsperiode, eller meir, og skal gjennomgå ein årleg revisjon. Økonomiplanen etter kommunelova sin §44 kan inngå i handlingsdelen. Utfordringa for mange kommunar er å utvikle kommuneplansystemet til eit integrert og heilskapleg styringsverktøy for administrative og politiske vurderingar og prioriteringar. Arbeidet med den kommunale planstrategien vil her kunne inngå som eit viktig grep.

Gjennom arbeidet med kommunale planstrategiar ser vi også at kommunane i sterkare grad har retta søkelyset mot ei meir systematisk, tverrsektoriell og langsiktig planleggingstenking. Dette ser vi m.a. i forhold til tema som *folkehelse* og *levkår*. Med den nye Folkehelselova og med Samhandlingsreforma har kommunane m.a. fått eit større ansvar knytt til førebyggjande folkehelsearbeid. Folkehelse og levkår vil slik kunne løftast opp og inngå som eit gjennomgåande perspektiv i den kommunale planlegginga.

Fylkesmannen sine fokusområde:

Kommunal planlegging som verktøy og rammeverk

- Kommuneplansystemet etter plan- og bygningslova
- Nasjonale og regionale føringar
- Kommunal planstrategi
- Kommuneplan med samfunnsdel og arealdel

Aktuelle temaområde for høyringsuttale frå Fylkesmannen i kommunale plansaker

- Planfaglege merknader; prosess og produkt
- Natur- og miljøvern; landskap, friluftsliv, strandsone, viltinteresser, vegetasjon
- Landbruk; jordvern, skogbruk, aktivt landbruk
- Samfunnstryggleik; ROS-analyse
- Barn og unge; Oppvekstmiljø, leikeplassar, trafikkisikring
- Universell utforming; tilrettelegging, inkludering, deltaking
- Folkehelse; levkår, nærmiljø

Fylkesmannen har eit særleg ansvar for at nasjonal politikk blir formidla og følgd opp i behandling av kommunale og regionale planar

- legge auka vekt på rettleiing og tidleg medverknad i planarbeidet
- formidle tidleg og aktivt dei nasjonale forventningane og nasjonal politikk i den regionale og kommunale planlegginga

Motsegn skal om nødvendig brukast for å sikre at kommunane ikkje vedtar planar i strid med nasjonale og regionale interesser og for å få fram gode løysingar.

Fylkesmannen sitt bilde av kommunen:

Status for gjeldande overordna planar:

- Sandøy kommune har ikkje utarbeidd kommunal planstrategi for 2012 – 2016.
- Kommuneplanens samfunnsdel (2011 – 2023) vart vedtatt i august 2011. Kommunen har tidlegare ikkje hatt K-plan med samfunnsdel.
- Kommunen har tidlegare ikkje hatt samla K-plan med arealdel. Arbeid med rullering av denne er i gang. Planen er lagt ut til 1.gongs høyring med høyringsfrist 16.10.2013; jf. FM-sak 11/9029.
- Energi- og klimaplan vart vedtatt i 2010 (samarbeid med andre kommunar, kommunane i ÅRU Ålesundsregionens utviklingsselskap: Giske, Haram, Norddal, Sandøy, Skodje, Stordal, Stranda, Sykkylven, Ørskog, Ålesund).
- Fylkesmannens planstatistikk for 2013 viser at Sandøy kommune har beskjeden aktivitet på plansida knytt til reguleringsplanar; jf. 6 reguleringsplansaker på høyring i løpet av året, samt ei sak knytt til kommune(-del)plan. Kommunen hadde 11 dispensasjonssaker på høyring; 5 knytt til søknader om dispensasjon frå kommuneplan og 6 til reguleringsplan.

Dialogpunkt

- Korleis arbeider Sandøy kommune med utarbeiding av planstrategi for komande kommunestyreperiode?
- Fylkesmannen er i dialog om revidering av arealdelen i kommuneplanen, og vil vidareføre den gode dialogen i denne prosessen.
- Kva er status for oppfølging av gjeldande klimaplan?
- Korleis vurderer kommunen status og utfordringar i forhold til eigen kompetanse og kapasitet på planområdet?
- Nettstaden www.planlegging.no inneheld rettleiing for kommunane på planområdet. Nyttar kommunen nettstaden aktivt?

2.3 Folkehelse



Frå Ona. Foto: Sveinung Dimmen

Nasjonale og regionale rammer og føringar har løfta fram folkehelse som eit prioritert satsingsområde. Folkehelselova (Lov om folkehelsearbeid) definerer folkehelsearbeid som samfunnet sin innsats for å påverke faktorar som direkte eller indirekte fremmar helse og trivsel i befolkninga, førebygger psykisk og somatisk sjukdom, skade eller lidning, eller som beskyttar mot helsetruslar. Dette omfattar også arbeid for ei jamnare fordeling av faktorar som direkte eller indirekte påverkar helsa.

Folkehelselova skal sikre at kommunar, fylkeskommunar og statlege helsestyresmakter set i verk tiltak og samordnar sin aktivitet i folkehelsearbeidet på ei forsvarleg måte. Lova skal legge til rette for eit langsiktig og systematisk folkehelsearbeid. Organisatorisk vil det her vere viktig at folkehelsearbeidet blir forankra i ordinære regionale og kommunale plan- og styringsdokument

Målet med folkehelsearbeidet er fleire leveår med god helse for den einskilde og reduserte sosiale helseforskjellar i befolkninga. Folkehelsearbeid omfattar ei rekke ulike tema og innsatsområde. Dette stiller krav om ei brei tverrfagleg og tverrsektoriell tilnærming.

God samfunnsutvikling er ein viktig føresetnad for god folkehelse. Ei rekke forhold i samfunnet påverkar folkehelsa, som bustad, arbeid, utdanning, samt fysiske og sosiale miljøforhold. Gjennom breidda i kommunen sine ansvarsområde spelar kommunesektoren ei sentral rolle i innsatsen for å fremme helsetilstanden i befolkninga. Kommunane og fylkeskommunane har ei viktig oppgåve for å oppfylle folkehelselova og til å nå måla i folkehelsemeldinga; jf. Meld. St. 34 (2012-2013).

Møre og Romsdal fylkeskommune har utarbeidd *Regional delplan for folkehelse 2014 – 2017*. Planen vil vere eit viktig grunnlag for det samla arbeidet med folkehelse i Møre og Romsdal i regi av og i samarbeid mellom regionale og kommunale styresmakter, institusjonar, organisasjonar og næringsliv. Planen er m.a. forankra i *Lov om folkehelsearbeid* og i *Plan- og bygningslova*. Viktige rammer og føringar for planarbeidet er elles lagt i arbeidet med *Regional planstrategi 2012 – 2016* og *Fylkesplan 2013 - 2016*. Gjennom arbeidet med ein eigen regional delplan for folkehelse, vil det systematiske og samla folkehelsearbeid i Møre og Romsdal få ei viktig forankring. For folkehelsearbeidet rundt om i kommunane vil dette utgjere ein viktig referanse.

Fylkesmannen sine fokusområde:

Folkehelsearbeid kan forankrast i fem hovudprinsipp: *utjamning, helse i alt vi gjer, berekraftig utvikling, føre-var-prinsippet og medverknad*.

- **Utjamning:** Helse er ulikt fordelt mellom sosiale grupper i befolkninga, og det er mange faktorar som bidreg til å skape og oppretthalde slike forskjellar. Samanhengande er komplekse, men vi kan slå fast at det i hovudsak er sosiale vilkår som verkar inn på helse og ikkje omvendt. Prinsippet med utjamning har konsekvensar for politikktutforming på alle nivå. Det inneber at innsatsen bør rettast inn mot faktorar som ligg bak, som verkar inn på helse og sosiale forskjellar i helse, og mot å leggje til rette for at alle skal ha moglegheit til å ta gode val. Det må vere ein kombinasjon av universelle ordningar og målretta tiltak mot spesielle grupper.
- **Helse i alt vi gjer:** Erkjenninga av helse i alt vi gjer er kjernen i folkehelsearbeidet. Prinsippet skal bidra til at helsa til folket blir sikra på tvers av sektorane. Det er kommunen og ikkje helsetenesta som har ansvar. Det inneber for eksempel at utdanningssektoren, samferdselssektoren og kultursektoren og har ansvar for å vurdere og ta omsyn til kva konsekvensar endringar i politikken kan ha for helsa i befolkninga.
- **Berekraftig utvikling:** Ei berekraftig utvikling inneber å tilfredstille dagens behov utan at ein set behova til framtidige generasjonar på spel. Ei befolkning med god helse er eit mål i seg sjølv og ein av dei viktigaste ressursane i samfunnet.

- **Føre-var-prinsippet:** Føre-var-prinsippet skal leggjast til grunn når ein fastset normer og standardar for godt folkehelsearbeid. Det gjeld både tiltak for å redusere risiko og tiltak for å fremje helse. Føre-var-prinsippet er óg lovfesta gjennom folkehelselova.
- **Medverknad:** Gjennom retten til ytringsfridom er retten til medverknad nedfelt i Barnekonvensjonen, Menneskerettserklæringa og i Grunnlova. Og Folkehelselova knyt folkehelsearbeidet i kommunane til føresegnene om medverknad i plan og bygningslova. På den måten bidreg folkehelselova til å rettsleg gjere kravet om medverknad. Det er og sentralt å involvere frivillige organisasjonar for å sikre medverknad i folkehelsearbeidet.

I forhold til kommunalt plan- og utviklingsarbeid vil folkehelse vere eit viktig tema. Av dette ser vi m.a. at :

- Nasjonale forventningar til regional og kommunal planlegging framhevar helse, livskvalitet og oppvekstmiljø som eit særleg satsingsområde
- Folkehelse skal inngå som grunnlag i arbeidet med kommunal planstrategi
- Planlegging etter plan- og bygningslova er ein viktig del av kommunens folkehelsearbeid
- Det skal utarbeidast oversikt over helsetilstand og dei positive og negative faktorar som verkar inn på helsetilstanden i befolkninga.

Fylkesmannen sitt bilde av kommunen:

Folkehelseprofil for Sandøy viser at talet på eldre over 80 år i 2020 er estimert til å vere høgare enn i landet som heilhet. For tema helse og sjukdom er det plager og sjukdom knytt til muskel- og skjelettsystem som vi med høg grad av sikkerhet kan seie at kommunen ligg betre an enn for landet heilhet, vurdert etter data frå fastlege og legevakt. Det er lite statistikk på levevanar. For tema innan levevaner, som røyking og overvekt, kan vi ikkje med sikkerheit seie om kommunen ligg dårlegare eller betre an enn landet.

Kommunen er med i partnerskap for folkehelse med fylkeskommunen

Kommunen har tilsett folkehelsekoordinator

Fråfall i vidaregåande skole år 2010- 2012 (Kjelde: folkehelseprofil 2014)			
Sandøy	Møre og Romsdal	Norge	
Har ikkje tal	22	25	prosent

Dialogpunkt

- Korleis kan Fylkesmannen vere ein viktig medspelar i det kommunale folkehelsearbeidet?
- Korleis arbeider Sandøy kommune med identifisering og oversikt av helsetilstand i kommunen?
- Kva mål og strategiar har Sandøy kommune for folkehelsearbeidet?

2.4 Betre oppvekst – felles innsats for barn og unge



Tilrettelegging av gode oppvekst- og nærmiljø, og med særleg søkelys retta mot barn og unge sine interesser, skal inngå som eit viktig tema i samfunnsplanlegginga – både nasjonalt, regionalt og lokalt. Vi har sidan 1989 hatt eigne rikspolitiske retningslinjer for å styrke barn og unge sine interesser i planlegginga. Omsynet til barn og unge sine oppvekstvilkår er også løfta fram i formålsparagrafen i plan- og bygningslova (§1-1).

Korleis det er der barn veks opp er, kan avgjere den enkelte sine muligheter for ein trygg oppvekst, motorisk utvikling og ei god helse. Det vil og ha innverknad på det vaksne livet. Å skape gode møtestader, mulighet for fantasibasert leik, samvær og fysisk utfolding er ei av dei viktigaste oppgåvene samfunnet har. Gode fellesskapsløysingar er eit godt utgangspunkt for et inkluderande

oppvekstmiljø.

I FN sin barnekonvensjon heiter det at "barn har rett til å seie si sin mening i alt som vedrører det og barnets meninger skal tillegges vekt" For at FNs barnekonvensjon vert følgt opp i praksis, må samfunnet legge til rette for deira deltaking og medverknad.

Fylkesmannen sine fokusområde:

Fylkesmannen i Møre og Romsdal har for perioden 2013 – 2016 sett barn og unge på dagsorden gjennom ei særskild satsing på tvers av fagavdelingane. Denne satsinga, kalla

«Betre oppvekst» rettar søkelys på barn og unge sine oppvekstvilkår i Møre og Romsdal. Med barn og unge meiner vi alle mellom 0 og 20 år.

Hovudmål for satsinga er at barn og unge sine oppvekstvilkår skal bli vurdert i alle avgjersler og i all aktivitet hos Fylkesmannen i Møre og Romsdal. «Betre oppvekst» er eit samordningstiltak for heile embetet og ein vil at satsinga skal føre til at både direkte og indirekte arbeidet retta mot denne gruppa skal blir meir heilskapleg og målretta. I første fase har arbeidet vore retta internt i embetet. I neste fase vil arbeidet i større grad rette seg mot arbeid eksternt, til dømes kommunar, fylkeskommunen og andre samarbeidspartar.

Det er utarbeidd fire strategimål som satsinga «Betre oppvekst» skal bygge vidare på. For å kome fram til dei fire strategimåla har vi tatt utgangspunkt i mellom anna FN sin barnekonvensjon, Fylkesmannen i Møre og Romsdal sin strategiplan, embetsoppdraget og nasjonale føringar frå fleire departement. Dei fire måla er:

Fylkesmannen i Møre og Romsdal skal arbeide for å

- sikre medverknad frå barn og unge
- betre det fysiske oppvekstmiljøet for barn og unge
- betre det psykososiale oppvekstmiljøet for barn og unge
- redusere dei negative konsekvensane av sosiale skilnader

Fylkesmannen sitt bilde av kommunen:

Sandøy kommune har ei eigen fane på sine heimesider kalla *Barn/unge*. Der finn vi mellom anna lenkje til biblioteket, helsestasjon, kulturskolen. Det ligg også lenkje til Barneombodet. Nettsidene viser til ungdomsklubben *Kvalen*, eit aktivitetstilbod for ungdom mellom 13 og 18 år.

Ungdomsråd er det vist til på nettsidene, men det er ikkje lagt ut oversikt over medlemmer eller møteplan etter skoleåret 13/14.

«Ungdata» er ei spørjeskjemaundersøking blant elevar på ungdomstrinnet og i vidaregåande opplæring som kommunane kan bestille gratis gjennom KoRus. Ei slik kartlegging av den lokale



oppvekstsituasjonen gir eit godt grunnlag for kommunalt plan- og utviklingsarbeid knytt til folkehelse og førebyggjande arbeid retta mot ungdom. Sandøy kommune har ikkje gjennomført «Ungdata» . Fylkesmannen vil tilrå at kommunen gjennomfører ei slik kartlegging. Det vil gi ei god oversikt over status og utfordringar, som igjen kan legge grunnlaget for eit målretta arbeid mot ungdomsbefolkninga i kommunen.

Fattigdom er ei aukande problemstilling for mange barn. Folkehelsestatistikken viser at Sandøy kommune ligg positivt på dei fleste indikatorar på dette området . Talet på barn og unge som bur i husstandar med låg inntekt er lågare enn landsnivået. (Låginntekt er her definert som under 60 % av nasjonal medianinntekt) Likeeins er talet på barn med einsleg forsørgjar lågare enn landsnivået. Innvandrarpopulasjonen derimot ligg over fylkesnivået, men litt lågare enn landsgjennomsnittet. Delen av 10.klassingar som trivst på skolen er lågare enn i landet. Barn bruker stor del av tida si på skolen. Å trivest der er ein viktig førebyggjande faktor for både psykisk hels og for å ikkje falle ut av utdanningssystemet seinare.

Dialogpunkt

- Korleis har Sandøy kommune lagt til rette for barn og unge sin medverknad i kommunen sin politikk og i planarbeidet?
- Kva slags strategiar har kommunen for å fange opp og inkludere sårbare barn, unge og barnefamiljar med sosioøkonomiske vanskar eller minoritetsbakgrunn, som kan stå i fare for å falle utanfor i lokalsamfunnet?

2.5 Kommuneøkonomi og økonomistyring



Sandøy kommune hadde eit rekneskapsmessig meirforbruk på nærare 0,2 mill. kr.

Fylkesmannen skal gi kommunane råd og rettleiing i økonomiforvaltninga, blant anna i regelverk, inntektssystem og statsbudsjettet. Fylkesmannen tildeler kvart år skjønnsmidlar for å kompensere forhold som ikkje blir fanga opp i inntektssystemet. Fylkesmannen tildeler også skjønnsmidlar til omstillings- og fornyingsprosjekt. Fylkesmannen fører kontroll med kommunen sine budsjett, økonomiplan og regnskap, blant anna med omsyn til inn- og utmelding av ROBEK.

Fylkesmannen sine fokusområde:

Økonomisk status:

- Overskot/Underskot
- Brutto driftsresultat
- Finans og lånegjeld
- Netto driftsresultat og økonomisk buffer

Fylkesmannen sitt bilde av kommunen:

Overskot/Underskot:

- Rekneskapen for 2013 viste at Sandøy kommune hadde eit rekneskapsmessig meirforbruk på nærare 0,2 mill. kr.

Driftsresultat:

- Sandøy kommune har dei siste åra hatt slik utvikling i brutto driftsresultat i pst av brutto driftsinntekter: -1,3 pst i 2011, -3,8 pst i 2012 og -3,6 pst 2013. Gjennomsnittet for fylket var på 2,4 pst i 2013.

Finans og lånegjeld:

- Netto lånegjeld i pst av brutto driftsinntekter har hatt ei auke dei siste tre åra, og ligg 3,6 pst høgare enn snittet til Noreg utan Oslo. I 2013 utgjorde netto lånegjeld 79,5 pst. Til samanlikning ligg snittet for Noreg utan Oslo på 75,9 pst i 2013.
- Sandøy kommune sine renter og avdrag utgjorde -0,7 pst av brutto driftsinntekter i 2013.
- Brutto investeringsutgift utgjorde 11,9 pst (24,6 mill.) av brutto driftsinntekter i 2013.
- Alle kommunar skal i kvar kommunestyreperiode vedta eit nytt finansreglement. Sandøy kommune vedtok finansreglementet første gang i desember 2010 og vart revidert i kommunestyremøte i april 2014.

Netto driftsresultat og økonomiske bufferar:

- Det er tilrådd at netto driftsresultat er på minst 3 pst av brutto driftsinntekt over tid for at kommunen si formue skal oppretthaldast. Netto driftsresultat er hovudindikatoren for handlingsrommet til kommunen. I 2013 hadde Sandøy kommune eit netto driftsresultat på 0,6 pst. (-0,8 pst i 2012 og -3,8 pst i 2011).
- Sandøy kommune har oppsparte midlar på disposisjonsfond og i 2013 var dette på 34,3 mill. kr, eller 27,6 pst av brutto driftsinntekter (snittet for Noreg utan Oslo ligg på 6,2 pst i 2013).
- Sandøy kommune hadde omlag 1,3 mill. i inntekter frå eigedomsskatt i 2013, og det utgjør 1,0 pst av brutto driftsinntekter.

Dialogpunkt

- I økonomiplanen er det vedteken utlån/forskotering til Nordøyvegen på 82,5 millionar kroner. Samstundes reduserer kommunen overføringane til einingane med 6,4 millionar kroner eller 7,4 pst.
 - Har Sandøy kommune laga ein langsiktig strategi/mål til dømes for investeringane, lånegjeld og netto driftsresultat?
 - Har kommunen ei tiltaksplan for korleis reduksjonane skal gjennomførast?

2.6 Kommunereforma

Stortinget gjorde 18. juni 2014 vedtak om å gjennomføre ei kommunereform i hele landet. Det er brei politisk tilslutning om behov for endringar i kommunestrukturen. Stortinget er samd i måla for reforma og at prosessen skal starte opp no i haust. Eit stort fleirtal er også einige om dei verkemidla som vert lagt inn.

Fylkesmannen vart gjennom eit eige oppdragsbrev frå Kommunal- og moderniseringsdepartementet den 24.06.2014 bedd om å ta ei sentral rolle i gjennomføringa av reforma. Fylkesmannen har god kunnskap om kva for utfordringar fylket har og også om den einkilde kommune sin situasjon. I etterkant av dette har kommunalministeren i brev av 26.08.2014 sendt invitasjon til ordførarane i alle landets kommunar om å delta i reformprosessen.

Det er eit mål å sørge for gode og lokalt forankra prosessar, og Fylkesmannen skal vere tilretteleggjar og koordinator i dei prosessane som skal køyrast gjennom lokalt/regionalt: *«Fylkesmannens oppgåve er å vurdere heilskapen i regionen, samt sjå til at dei i gangsette prosessane vert avslutta innan våren 2016.»*

Felles oppstart i Møre og Romsdal:

Det vart arrangert ein felles oppstartskonferanse for kommunereforma i Møre og Romsdal 17.september 2014. Målet var å få til ein felles oppstart med brei politisk og administrativ deltaking frå alle 36 kommunane i Møre og Romsdal.

Alle kommunane har i samband med kommunereforma fått eit utgreiingsansvar. Det betyr at alle kommunane skal gå gjennom prosessen med å diskutere og vurdere samanslåing, samt gjere vedtak innan våren 2016.

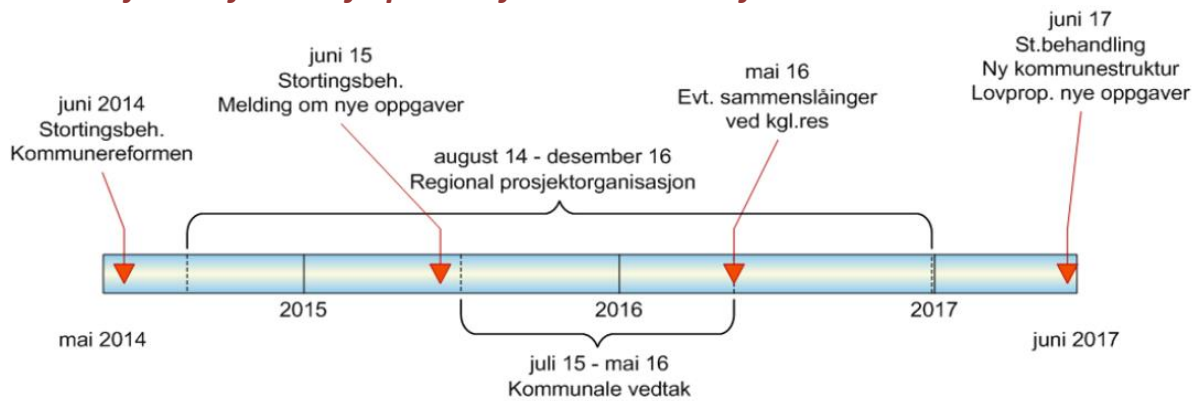
Hovudmåla i reforma:

1. Eit sterkt lokaldemokrati
2. At kommunar slår seg saman til større, robuste einingar som samsvarar betre med dei naturlege bu- og arbeidsmarknadsregionane som har utvikla seg over tid.
3. Generalistkommunen tilbake! Alle kommunar skal kunne løyse sine lovpålagde oppgåver sjølve. Gode og likeverdige tenester. Berekraftige kommunar.
4. Mindre behov for interkommunale løysingar og statleg detaljstyring. Heilskapleg og samordna samfunnsutvikling.

Bo- og arbeidsmarkedsregioner (kfr. NIBR-rapport 2013:1)



Den nasjonale framdriftsplanen for kommunereforma



Fylkesmannen sitt bilde av kommunen:

- Sandøy kommune er medlem i Sunnmøre regionråd. Sunnmøre regionråd IKS (SR) er regionråd og samarbeidsorgan for 19 kommunar på Sunnmøre og i Romsdal. Sunnmøre regionråd er organisert som interkommunalt selskap (IKS).

Dialogpunkt

- Kor langt har Sandøy kommune kome i arbeidet med å starte opp og forankre prosessen med kommunereforma ?
- Når Sandøy kommune våren 2016 skal sjå to år tilbake på ein lokalt godt forankra prosess. Kva for tiltak og aktivitetar har vore gjennomført då ?

Kap. 3 – Justis- og beredskap

- Generelt om status, utviklingstrekk og utfordringar på fagområdet
- Samfunnstryggleik og beredskap
- Klagesaker etter plan- og bygningslova
- Verjemål

3.1 Generelt om status, utviklingstrekk og utfordringar på fagområdet

Fylkesmannen er det sentrale samordningsorganet overfor kommunane på regionalt nivå. Fylkesmannen har ansvar for å medverke med kunnskap om bruk av lover og gi rettleiing om generell saksbehandling i kommunane. I Fylkesmannen si formidling av statleg politikk overfor kommunane skal det gjerast nærare greie for om oppgåvene er lovpålagde eller om dei er av rådgivande eller rettleiande karakter.

3.2 Samfunnstryggleik og beredskap



Fylkesberedskapssjef Ketil Matvik Foldal

Kommunane har eit generelt og grunnleggande ansvar for å ivareta tryggleiken til eigne innbyggjarar og andre som oppheld seg i kommunen. Alle uønskte hendingar skjer i ein kommune, og kommunane har ei vesentleg rolle i alt beredskapsarbeid.

Fylkesmannen sine fokusområde:

Kriser og katastrofar gir lokalsamfunnet utfordringar, og mange oppgåver er lagde til kommunane. Kommunane skal sikre god oversikt over risiko og sårbarheit, vere drivkraft for godt førebyggjande arbeid og ha nødvendig beredskap og handteringsevne. Under kriser og katastrofar skal kommunen iverksette tiltak for å verne innbyggjarane og oppretthalde viktige samfunnsfunksjonar. God kommunal beredskap er ein grunnleggjande føresetnad for god nasjonal beredskap.

I 2014 er Fylkesmannen særleg oppteken av at kommunane følgjer opp krava gitt i *Sivilbeskyttelseslova (2010)* og *Forskrift om kommunal beredskapsplikt (2011)*. For kommunar som ikkje har utarbeidd heilskapleg risiko- og sårbarheitsanalyse i samsvar med nye krav, bør dette arbeidet ha høgst prioritet.

Fylkesmannen sitt bilde av kommunen:

Fylkesmannen førte i juni 2014 tilsyn med samfunnstryggleik- og beredskapsarbeidet i Sandøy kommune. I tilsynsrapporten er det som hovudinstrykk slått fast at:

«Dokumentgjennomgangen og tilsynsbesøket viste at Sandøy kommune har ein aktiv og levande beredskapsorganisasjon. Dei fleste elementa innanfor kommunal beredskapsplikt er på plass. Kommunen har kome langt i å bruke CIM som plattform for å samle all beredskapsdokumentasjon i kommunen.

Dei mest vesentlege manglane er at kommunen ikkje har gjennomført heilskapleg ROS-analyse og at beredskapssystemet er ikkje kopla til dei overordna strategiske planane (planstrategi og kommuneplan). Kommunen bør også vurdere å utarbeide eit dokument som kan fungere som ei praktisk overbygning og oversikt over fagområdet.

Kommunen har god forståing av status for beredskapsarbeidet – også forbettringspotensialet. Kommunen har i noverande planverk og organisasjon eit godt grunnlag å byggje vidare på.»

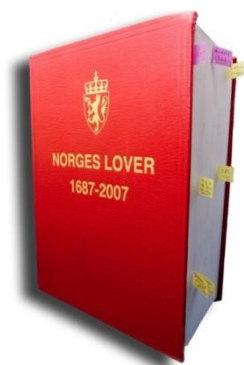
Dialogpunkt

- Kva er status for arbeidet med heilskapleg risiko- og sårbarheitsanalyse?

3.3 Klagesaker etter plan- og bygningslova

Kommunane er plan- og bygningsstyresmakt, og fattar vedtak både om godkjenning av reguleringsplan og byggesøknader. Dette inneber at kommunane både skal styre arealbruken i eit lengre perspektiv, og ta stilling til enkeltsøknader om bygging.

Søknader om tiltak i strid med lov eller arealplan, er avhengig av dispensasjon. Plan- og bygningslova er ei «ja-lov». Dette inneber at ein må ha lovheimel for å avslå ein søknad.



Fylkesmannen er klageinstans for kommunane sine vedtak etter plan- og bygningslova. I klagebehandlinga er det fleire omsyn som skal vurderast. Omsynet til det kommunale sjølvstyret må vegast opp mot behovet for statlig styring. I tillegg må Fylkesmannen passe på rettstryggleiken både til naboar og tiltakshavar. For Fylkesmannen si klagebehandling er det viktig at saka er godt førebudd i kommunen, og at kommunen si grunngjeving går fram av vedtaket. Kommunen si vurdering av dei viktigaste

rettsspørsmåla, er eit viktig grunnlag for Fylkesmannen si avgjerd av klaga.

Fylkesmannen sine fokusområde:

Fylkesmannen har ei tid hatt fokus på temaet ulovleg bygging. Dette er eit tema som vi ser får ulik merksemd ute i kommunane. Skal ein oppnå ønska respekt for regelverket, og kommunen si rolle som bygningsstyresmakt, er det viktig å ha høg merksemd på dette temaet. At kommunane har system for å avdekke og reagere på ulovleg bygging er sentralt i tilnærminga er derfor viktig for den allmenne tilliten til byggesaksprosessen. Fylkesmannen har også fokus på barn- og unge sitt oppvekstmiljø, og at kommunane tek omsyn til desse interessene i si saksbehandling. Tilgjenge for alle (universell utforming) er og eit område som skal takast i vare i saksbehandlinga etter plan- og bygningslova.

Fylkesmannen sitt bilde av kommunen:

Fylkesmannen har handsama seks klager på byggesaker frå Sandøy kommune i tidsrommet 2010 til d.d. I tre av desse sakene stadfesta Fylkesmannen kommunen sitt vedtak. I tre av sakene vart klagen tatt til følge og kommunen sitt vedtak vart oppheva eller endra. Bakgrunnen for at klagen er tatt til følge var feil rettsbruk i to saker, samt manglande grunngjeving i ei sak. Fylkesmannen har per i dag ei sak frå kommunen til handsaming.

I same tidsperiode har Fylkesmannen handsama to klager på reguleringsplan frå Sandøy kommune. I begge sakene vart kommunen sitt vedtak stadfesta.

Ut frå det avgrensa talet på klagesaker har vi ikkje eit tilstrekkeleg grunnlag for å vurdere kommunens saksbehandling generelt.

Dialogpunkt

- Kva for rutinar har kommunen for behandling av saker etter plan- og bygningslova?
- Kva for tilnærming har kommunen til å avdekke og reagere på ulovleg bygging etter plan- og bygningslova ?

3.4 Vergemål

Ny vergemålslov blei vedtatt 11. mars 2010 og skal ivareta betre rettstryggleik og integritet for personar under vergemål. Lova gir Norge eit nytt regelverk på vergemålsområdet. Den nye vergemålslova vart sett i verk frå 1. juli 2013, saman med tilhøyrande forskrift og tilknytt endringar i andre lover. Etter den nye lova fungererer Fylkesmannen som lokal vergemålsmyndighet.

Kap.4 - Miljøvern og arealforvaltning



Forslag til ny kommuneplan er med utgangspunkt i at Nordøyvegen kan bli realisert.

- Generelt om status, utviklingstrekk og utfordringer på fagområdet
- Forvaltning av arealressursane gjennom kommunal arealplanlegging
- Naturvern
- Forureining

Denne delen omhandler Fylkesmannen sitt inntrykk av status og utfordringer for kommunen knytt til forvaltning av areal- og naturressursane i kommunen. Dette omfattar også oppgaver knytt til kommunal arealplanlegging etter plan- og bygningslova.

4.1 Generelt om status, utviklingstrekk og utfordringar på fagområdet

Fylkesmannen skal medverke til gjennomføring av den nasjonale miljøvernpolitikken. Arbeidet er forankra i lover, forskrifter og retningslinjer. Miljøverndepartementet og Miljødirektoratet er oppdragsgjevarar i dette arbeidet.

Kommunane står sentralt i miljøvernarbeidet. Rettleiing og oppfølging av kommunane er ei viktig oppgåve for Fylkesmannen. Vi samarbeider også nært med andre statlege styresmakter, fylkeskommunen og frivillige organisasjonar.

Fylkesmannen har ei viktig rolle for å medverke til ei berekraftig utvikling gjennom si oppgåve med å samordne ei rekke samfunnssektorar på regionalt nivå. Fylkesmannen har eit overordna miljøansvar, samtidig med eit eige resultatansvar på forureinings-, naturforvaltnings- og planområdet.

4.2 Forvaltning av arealressursane gjennom kommunal arealplanlegging

Fylkesmannen har eit særleg ansvar for at nasjonal politikk blir formidla og følgd opp i behandling av kommunale og regionale planar. Fylkesmannens oppgåver ved regional- og kommunal planlegging er sentrale verkemiddel for å gjennomføre regjeringa sin miljøpolitikk på ei rekke område. Det er lagt opp til ei tett kopling til overordna kommuneplanlegging (jf. nærare omtale av dette i kap. 2.2)

Fylkesmannen sine fokusområde:

- Kommunepiansystemet etter plan- og bygningslova må brukast som eit aktivt styringsverktøy
- Kommunal planstrategi og Kommuneplan (samfunnsdel og arealdel) vil etter dette legge viktige føringar for vidare arbeid med områderegulering og detaljregulering
- På området Natur- og miljøvern vil søkelyset m.a. vere knytt til tema som landskap, friluftsliv, strandsone, viltinteresser, vegetasjon.

Fylkesmannen sitt bilde av kommunen:

- Kommunen sine arealutfordringar knyter seg m.a. til :
 - Sandøy er ein liten øykommune utan fastlandssamband.

- Forslag til ny kommuneplan er ekspansiv i høve til bustad- og næringsareal, med utgangspunkt i at Nordøyvegen kan bli realisert og utviklinga dette kan medføre.
- Utbygging av gang- og sykkelveggar blir eit viktig tema i samband med Nordøyvegen.
- Kommunen har behov for areal for massetak. Dette skal etter planen løysast gjennom ny kommuneplan

Dialogpunkt

- Den kommunale arealplanlegginga omfattar m.a. utfordringar knytt til ei balansert planlegging i strandsona innanfor rammene av statlege planretningslinjer.
- Fylkesmannen vil vere ein viktig medspelar i kommunale planprosessar og ønskjer tett dialog om kommunen sine arealutfordringar.
- Det er god dialog mellom Sandøy kommune og fylkesmannen i arbeidet med ny arealdel i kommuneplanen, og kommunen har vist stor vilje til å ta omsyn til Fylkesmannen sine innspel når det gjeld å ta vare på godt jordbruksareal. Vi vonar dette er representativt også for det vidare planarbeidet.

4.3 Naturvern

Naturvern har som mål å sikre truga artar og naturtypar, og å ta vare på eit representativt utsnitt av norsk natur for ettertida. Det er Stortinget og regjeringa som legg rammene for dette arbeidet.

Fylkesmannen sine fokusområde:

Nasjonalparkar, naturreservat og andre verneområde vert oppretta av Kongen i statsråd etter ein prosess, der grunneigarar, kommunar, fylkeskommunar, lokale og sentrale etatar og nærings- og interesseorganisasjonar får høve til å uttale seg. Fylkesmannen har ansvaret for prosessen i fylka, medan Miljødirektoratet har ansvaret for den sentrale prosessen. Heimelen til å opprette nye verneområde ligg i naturmangfaldlova.

Fylkesmannen sitt bilde av kommunen:

Det er sju verneområde som heilt eller delvis ligg i Sandøy kommune:

- Malesanden og Huse fuglefredingsområde inkl. ei sone med dyrelivsfreding rundt (våtmark)
- Lomstjønna naturreservat (våtmark)
- Selvikvågen naturreservat (våtmark)
- Lyngholman naturreservat (våtmark)
- Røssholmen-Skjela-Oterholmen naturreservat (hekkande sjøfugl)
- Saltstein-Kløvningen naturreservat (hekkande sjøfugl)
- Sveltingen naturreservat (hekkande sjøfugl)



Utfordringane i naturreservata i Sandøy er gjengroing og spreing av framande treslag som sitkagran og bergfuru. Fylkesmannen har utarbeidd forvaltingsplanar for Lomstjønna, Lyngholman, Malesanden og Huse, samt Selvikvågen. Det er teke ut framande treslag og rydda strandsøppel i verneområda. For sjøfuglområda er naturreservata i Sandøy påverka av same negative bestandstrendar som elles i fylket.

Det finst meir informasjon om verneområda på www.naturbase.no.

I 2014 er det teke ut framande treslag langs vegar og busetnad på Harøya. Dette er delfinansiert med skjønnsmidlar, og er basert på ein plan for skjøtsel av leplantingar m.v. i Sandøy kommune.

Dialogpunkt

- Fylkesmannen og kommunen kan samarbeide om skjøtselstiltak for å ta ut framande treslag og hindre gjengroing i verneområda i Sandøy ved koordinert verkemiddelbruk (landbruksmidlar og skjøtelsmidlar for verneområde).
- Fylkesmannen og kommune kan samarbeide om å kartlegge og rydde nedgravne bilvrak på Husestranda
- Fylkesmannen og kommunen kan samarbeide om fjerning av framande planteartar som spreier seg i andre stader i Sandøy kommune. Også andre etatar kan trekkast inn i eit slikt samarbeid.

4.4 Forureining

Fylkesmannen er forureiningsstyresmakt for

- landbasert industri, med unntak av dei verksemdene som Miljødirektoratet er forureiningsstyresmakt for
- alle avfallsanlegg, med unntak av behandlingsanlegg for farlig avfall og anlegg for opphogging av utrangerte offshoreinstallasjonar. Fylkesmannen skal også hente inn avfallsplanar frå hamner og drive tilsyn med dei
- lokalitetar med forureina grunn som kan knytast til verksemdar og bransjar som er omfatta av delegerte saksområde.
- utslepp av kommunalt avløpsvatn frå større tettbebyggelse



Fylkesmannen kan gi løyve til verksemd som fører til forureining. Når Fylkesmannen gir slike løyve, må verksemda sikre tiltak for å minske ulempa for miljøet og andre.

Fylkesmannen sine fokusområde:

Kommunane har mykje mynde og mange plikter etter forureiningsregelverket.

Avløp:

Kommunen har ei rekke roller innan avløp, både som anleggseigar, forureinar og styresmakt. God kontroll med avløpsvatn er viktig for å hindre sjukdomsspreiing og overgjødsling. Avløpskontroll er i tillegg med på å sikre godt drikkevann, unngå forureining av jordvatningsanlegg, og gi gode moglegheiter for rekreasjon som fiske og bading. Det er viktig med oppdaterte kommunale avløpsplanar, som òg inkluderer behandling av overvatn.

For verksemdar der Fylkesmannen er *forureiningsstyresmakt* er det viktig med god dialog mellom Fylkesmannen og kommunen i samband med påslepp av prosessvatn til kommunalt avløpsanlegg.

Forureina grunn:

Kommunen er forureiningsstyremakt når det gjeld opprydding i forureina grunn i samband med bygge- og gravearbeid, jf. kapittel 2 i *Forurensningsforskrifta*. Kommunen skal legge inn data frå bygge- og gravesaker i databasen *Grunnforurensning*. Fylkesmannen skal gi rettleiing og vere ein pådrivar for at kommunen rapporterer i databasen.

Databasen Grunnforureining viser eigedomar der det er registrert forureining i grunnen, eller ein har grunn til å mistenke forureining i grunnen. Kommunen har plikt til å registrere opplysningar i denne databasen, og skal rapportere elektronisk rett i databasen.

Mistanke om forureina grunn må hensyntakast ved behov for terrenginngrep i grunnen. Eit terrenginngrep i forureina grunn aukar risikoen for at menneske blir eksponert for forureining. Inngrepet aukar òg risikoen for at ureininga spreier seg i miljøet. Dersom det ikkje vert rydda i forureininga før det vert bygd og fylt ut på ei tomt, kan det vere mykje vanskelegare å rydde opp på tomta seinare.

Avfall - forsøpling:

Kommunen er forureiningsstyremakt for oppfølging av forsøplingsaker og saker om ulovlig lagring av brukte gjenstandar.

Dersom kommunen mottar meldingar, munnleg eller skriftleg, der nokon ber kommunen følgje opp ein forsøplingsak og kommunen vel å ikkje følgje opp saka, er denne slutninga å betrakte som eit enkeltvedtak som kan påklagast. Dette følgjer av forurensningslova § 37 tredje ledd om pålegg om å rydde opp i avfall og liknande eller betale for opprydding.

Gode system for avfallshandtering er viktig for å hindre at avfall blir skjemma, medfører helse- eller luktproblem eller andre forureiningsulemper. Avfall kan innehalde mykje miljøgifter som kan spreias i naturen og som konsentreras opp i næringskjedene om avfallet kjem på avvege eller blir brent utan kontroll. Avfall på avvege kan òg føre til skadar på dyr som ferdas i naturen.

Fylkesmannen sitt bilde av kommunen:**Avløp:**

Sandøy er ein liten kommune med mykje spreidd avløp. Det er viktig at kommunen følgjer opp og fører tilsyn med at krava i forureiningsforskrifta (kap. 12, 13 og 15) blir overhalde. Kommunen har eit forbetningspotensial innan avløp, både som anleggseigar og som forureiningsmyndigheit. Fylkesmannen vil rå kommunen til å nytte nettstaden www.miljokommune.no i si saksbehandling og til delta på aktuelle seminar i regi av Norsk Vann og driftsassistansen i Møre og Romsdal

Forureina grunn:

Det er viktig at kommunen har oversikt over område med, eller med mistanke om, forureina grunn. Databasen «Grunnforurensning» (<http://grunn.klif.no/>) er eit viktig hjelpemiddel i dette arbeidet.

Kommunen har plikt til å ha oversikt over område som kan vere forureina og kan ikkje gi byggeløyve for graving på slike stadar før saka er handsama etter kapittel 2 i forureiningslova. I Sandøy kommune er det registrert tre lokalitetar i databasen. Ingen av desse er lagt inn av kommunen. Vi reknar det som sannsynleg at det finnst fleire stadar med mistanke om grunnforureining i kommunen. Gamle bål plassar og nedgravd avfall er døme på slike stader som bør registrerast hos kommunen.

Avfall-forsøpling:

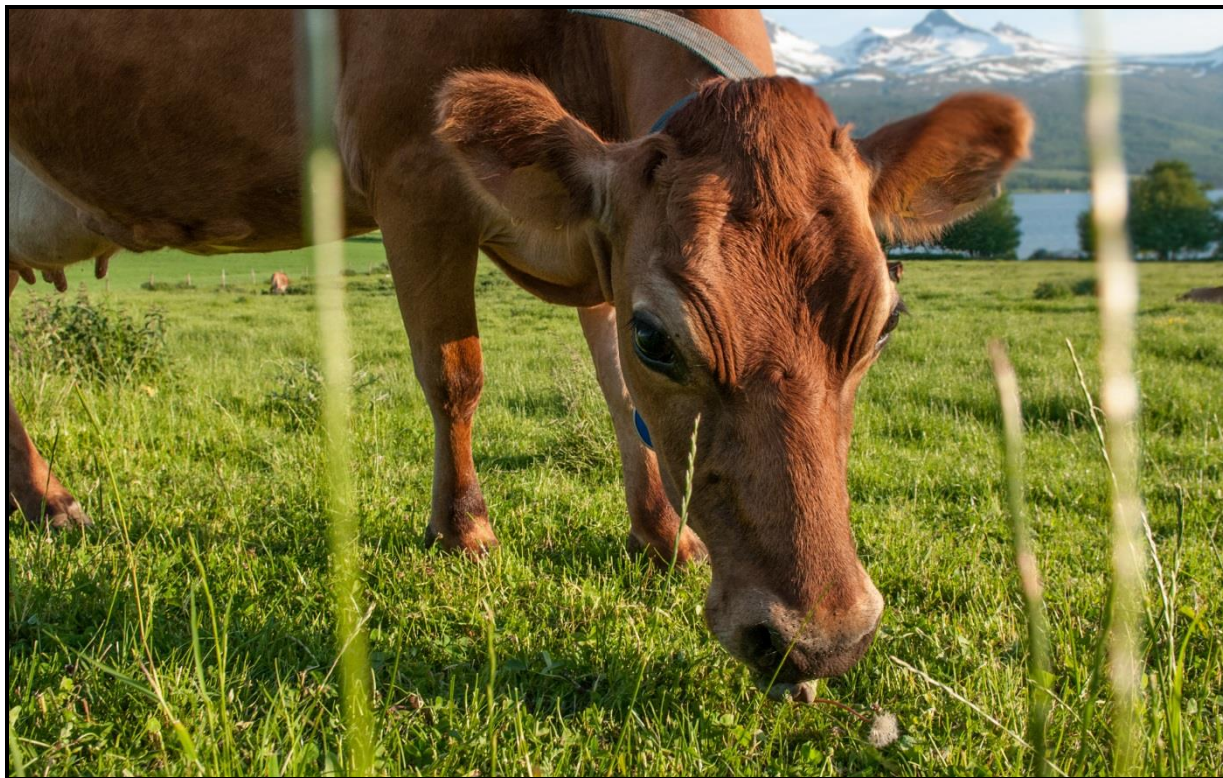
Kommunen er myndigheit i forsøplingsaker. Det er mykje hjelp å hente i saksbehandlingsverktøyet www.miljokommune.no på dette området. Forureiningsgruppa hjå Fylkesmannens miljøvern avdeling kan i tillegg vere med å rettleie kommunen, og vi vil at grensa for å ta kontakt med oss skal vere log.

Fylkesmannen vil elles rå kommunen til å delta på seminar i regi av Avfallsforum Møre og Romsdal.

Dialogpunkt

- Har kommunen oversikt over sine plikter som forureiningsmyndigheit og har kommunen nok ressursar til å utøve den?
- Nettstaden www.miljokommune.no inneheld rettleiing for kommunane på forureiningsområdet. Nyttar kommunen nettstaden aktivt?
- Databasen «Grunnforureining» viser eigedomar der det er registrert eller mistanke om forureining i grunnen. Kommunen har plikt til å registrere opplysningar i denne databasen. Kjenner kommunen til lokalitetar med mistanke om grunnforureining?

Kap. 5 – Landbruk



Landbruksnæringa er ganske viktig for Sandøy.

- Generelt om status, utviklingstrekk og utfordringar på fagområdet
- Landbruk og bygdeutvikling
- Forvaltningsoppgåver på landbruksområdet

Fylkesmannen har ansvar for oppfølging av nasjonal landbruks- og matpolitikk både regionalt og lokalt, og har både utviklings- og forvaltningsoppgåver på landbruks- og matområdet. Fylkesmannen skal skape møteplassar for erfaringsutveksling og formidling av forventningar mellom Fylkesmannen, fylkeskommunen, Innovasjon Norge, kommunane og andre aktuelle regionale aktørar.

Fylkesmannen er eit kompetansesenter generelt og for kommunane spesielt. Vidareutvikling og styrking av kommunane si rolle som landbrukspolitisk aktør og som pådrivar innan landbruksrelatert klimaarbeid og nærings- og samfunnsutvikling er sentrale område. Gjennom oppfølging, rettleiing og kompetanseheving skal Fylkesmannen også bidra til at kommunane har god forvaltningspraksis på landbruks- og matområdet.

Fylkesmannen sine forvaltningsoppgåver knyter seg til økonomiske og juridiske virkemidlar innan jordbruk og skogbruk. Fylkesmannen har det regionale ansvaret for at tilskot på landbruksområdet vert forvalta og kontrollert i samsvar med overordna føresetnader og i høve til gjeldande lover og reglar.

Fylkesmannen samarbeider med ei rekkje andre organisasjonar, fylkeskommunen og kommunane. Næringsutvikling med basis i jordbruk, skogbruk og tilknytte næringar er sentrale samarbeidsområde. Fylkesmannen i Møre og Romsdal samarbeider med Møre og Romsdal fylkeskommune, Innovasjon Norge og kommunane om hoppid.no – ei felles satsing på entreprenørskap.

Kommunane er vedtaksmyndigheit knytt til juridiske og økonomiske virkemidlar, og innstillande myndigheit knytt til bygdeutviklingsmidlane.

5.1 Generelt om status, utviklingstrekk og utfordringar på fagområdet

Fylkesmannen sine fokusområde:

Landbruksmelding for Møre og Romsdal vart vedteke i fylkestinget den 12.12.2012. Her vert det peika på fem viktige utfordringar for landbruket i Møre og Romsdal:

- Utvikle grovfôrproduksjonane
- Halde landbruksareala i hevd
- Stimulere produksjonsmiljø og kvalitet
- Auke rekruttering, bygge kompetanse
- Styrke variert verdiskaping

Fylkesmannen sitt bilde av kommunen:

Landbruksnæringa er ganske viktig for Sandøy. Analyser frå NILF viser at det er i 2010 var 22 årsverk direkte knytt til primærproduksjonen.

Mjølkeproduksjonen er den økonomisk viktigaste produksjonen, men der er også ein del andre storfé i kommunen og litt sauehald. Frå 2000 og fram til i dag har talet på føretak med eigen jordbruksdrift blitt nesten halvert, frå 22 til 12. Dei attverande driv vesentleg meir enn tidlegare, og areal i drift var større i 2013 enn i 2000. Talet på mjølkekyr har også gått ned, og buskapane er større i dag enn tidlegare. Mjølkeproduksjonen auka litt mot 2011, og var like høg i 2013. Bøndene har aktivt kjøpt mjølkekvote, men talet på kjøparar har minka.

Utvikling i mjølkeproduksjonen i Sandøy

Tekst	2000	2003	2011	2013	2014
Tal mjølkeprodusentar	16	12	8	8	8
Tal mjølkekyr	287	253	220	232	219
Produksjon (mill. liter)	1,6		1,7	1,7	
Buskap, storleik i Sandøy	17,9	21,1	27,5	29	27,4
Buskap, storleik i Møre og Romsdal	14				24,7
Kvotekjøp, statleg og privat	65666	39596	45353	68511	4665
Tal kjøparar	7	4	3	1	1

Kjelde: Landbruksdirektoratet

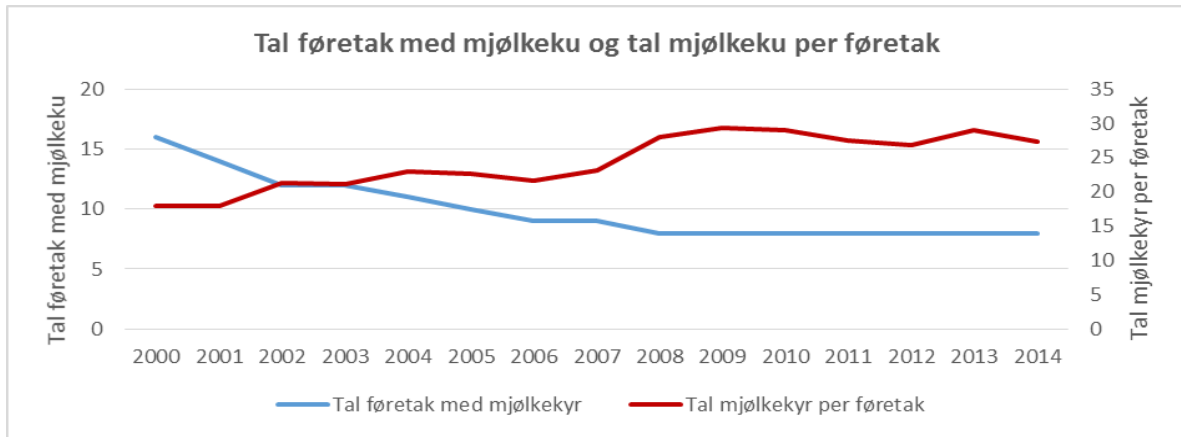
Oversikt over andre produksjonar

Tekst	2003		2013	
	Tal føretak	Dekar	Tal føretak	Dekar
Grovfôr	18	3801	13	4429

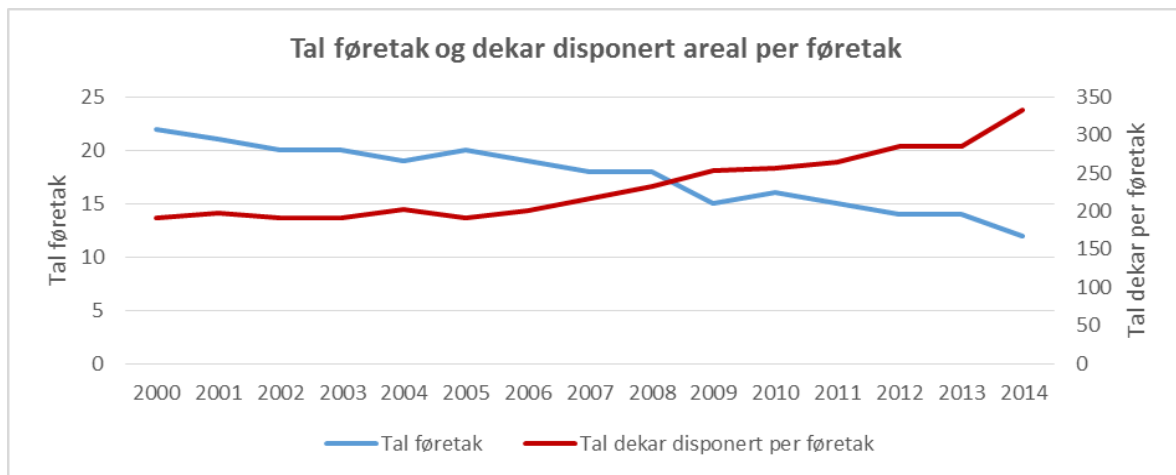
Det er ingen andre produksjonar enn gras i Sandøy. Kjelde: Landbruksdirektoratet

Ved sida av storfe er det også 2 sauehaldarar med i alt 129 vaksne sauer. 2 føretak har i alt 39 ammekyr og 9 føretak har til saman 347 storfe for kjøtproduksjon.

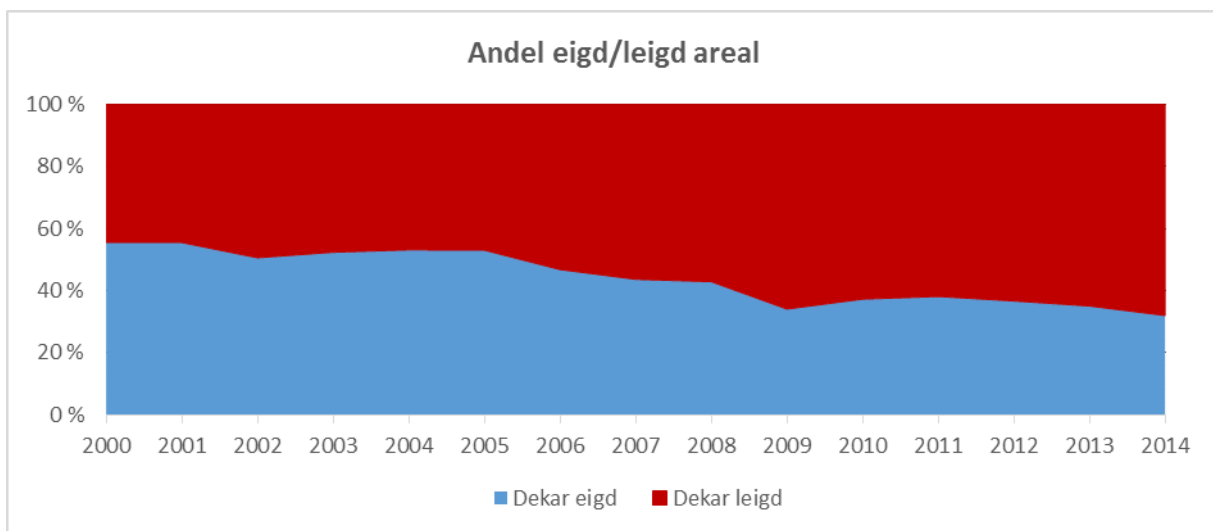
Landbruket i kommunen har dei same utfordringane som fylket elles, lav lønsemd, store strukturendringar og stort investeringsbehov. Landbruket har også utfordringar med rekrutteringa. Mykje leigejord og meir transport er eit aukande problem.



Kjelde Landbruksdirektoratet, søknader om produksjonstilskot per 1. januar



Halvparten så mange føretak i 2013 som 2000. Kvart føretak driv vesentleg meir jord enn før
Kjelde: Landbruksdirektoratet



Vesentleg større del av jord i drift er no leigd jord, også i Sandøy, i 2013 heile 65 % mot 44 % i 2000. Kjelde: Landbruksdirektoratet

	Jordbruksareal	Tal føretak 2013	Tal mjølkekyr	Mjølkekvote 2013	Avverking snitt siste 3 år m ³	NMSK snitt siste 3 år	Tilskot skogsveg snitt siste 3 år kr	Omdisp dyrka jord 2007-2012 da
1502 MOLDE	12 399	62	442	2 652 000	6 063	118 034	183 761	213
1502 KRISTIANSUND	2 930	14	39	234 000	191	560	13 333	33
1504 ÅLESUND	1 718	20	49	294 000	80	19 692	0	291
1511 VANYLVEN	22 549	122	600	3 600 000	3 741	7 285	36 000	27
1514 SANDE	5 588	31	121	726 000	152	1 320	0	84
1515 HERØY	5 115	58	43	258 000	44	0	0	4
1516 ULSTEIN	4 408	29	136	816 000	723	0	5 500	81
1517 HAREID	3 347	20	85	510 000	1 820	0	0	2
1519 VOLDA	15 749	107	592	3 552 000	8 902	36 432	121 452	501
1520 ØRSTA	34 672	187	1326	7 956 000	31 340	55 810	1 804 968	721
1523 ØRSKOG	4 462	34	189	1 134 000	249	9 620	51 051	52
1524 NORDDAL	11 361	96	373	2 238 000	4 356	4 733	75 833	80
1525 STRANDA	14 778	98	681	4 086 000	6 331	22 380	104 069	89
1526 STORDAL	3 992	28	181	1 086 000	5 329	0	331 670	61
1528 SYKKYLVEN	10 631	72	308	1 848 000	4 254	41 035	70 893	296
1529 SKODJE	3 670	18	156	936 000	5 531	227 834	70 600	69
1531 SULA	691	6	21	126 000	0	1 133	0	2
1532 GISKE	9 123	39	368	2 208 000	0	0	0	127
1534 HARAM	17 139	89	718	4 308 000	1 279	11 176	0	110
1535 VESTNES	17 796	99	759	4 554 000	12 028	77 218	13 057	704
1539 RAUMA	33 956	177	1218	7 308 000	16 896	230 073	423 634	200
1543 NESSET	22 666	106	866	5 196 000	4 240	193 215	190 576	933
1545 MIDSUND	4 911	25	152	912 000	0	0	0	29
1546 SANDØY	3 934	14	250	1 500 000	0	0	0	25
1547 Aukra					263	2 400	0	202
1548 FRÆNA	53 171	196	2910	17 460 000	780	43 349	10 833	488
1551 EIDE	19 494	74	770	4 620 000	1 235	7 558	19 500	276
1554 AVERØY	17 902	88	832	4 992 000	534	13 943	0	141
1557 GJEMNES	24 261	126	1061	6 366 000	3 225	107 224	57 665	248
1560 TINGVOLL	18 847	99	860	5 160 000	12 981	732 986	334 728	496
1563 SUNNDAL	21 433	112	744	4 464 000	8 789	195 880	287 500	33
1566 SURNADAL	35 391	164	1538	9 228 000	16 533	705 661	376 662	76
1567 RINDAL	24 767	95	1404	8 424 000	5 809	230 061	11 022	86
1571 HALSA	14 165	87	540	3 240 000	6 104	256 295	194 076	85
1573 SMØLA	14 381	71	170	1 020 000	0	0	0	28
1576 AURE	21 717	98	724	4 344 000	3 512	79 773	0	0

5.2 Landbruk og bygdeutvikling

Fylkesmannen sine fokusområde:

Kommunen har ei sentral rolle i utvikling av landbruket, både det tradisjonelle landbruket og utvikling av nye bygdenæringar. Fylkesmannen legg vekt på samarbeidet som er etablert med kommunane gjennom hoppid.no, og har forventningar til at kommunen utviklar gode samarbeid mellom tradisjonell landbruksforvaltning og Hoppid-kontoret.

I fylket pågår det fleire utviklingsprosjekt, som fylkesmannen oppmodar kommunane om å vere proaktive i høve til:

- Fylkesmannen og partnerskapen startar rekrutteringsprosjekt, i tillegg til etablerte satsingar på vegval for mjølkeprodusentar, eliteprogram for fôrproduksjon, spesialisert kjøttproduksjon og prosjektsatsinga Fortsatt gardsdrift. Kommunen vert oppmoda om å informere bønder om mulighetene til å delta i prosjekta.
- Kommunen bør vere merksam på om det er bygder i kommunen som vil/bør søkje om å bli med i bygdemobiliseringsprogrammet

Kommunen har eit ansvar for å planlegge og legge til rette for utvikling av skognæringa i kommunen.

Fylkesmannen sitt bilde av kommunen:

Sandøy kommune leverer tenester innan landbruksforvaltning til kommunen. Den fysiske avstanden skaper spesielle utfordringar, som det er viktig å ha fokus på. Det er viktig for jordbruket å ta vare på og utvikle aktive og gode produksjonsmiljø. Fylkesmannen har inntrykk av at landbruksforvaltninga har bra kontakt med produksjonsmiljøa.

Fylkesmannen er generelt oppteken av at kommunane skal vere proaktive i høve til utvikling av landbruksnæringa og bygdene generelt, og ønskjer at det skal utviklast gode samarbeid mellom landbruksforvaltning og Hoppid-kontoret.

Kommunen har ingen avtale om Hopp.id-kontor.

Dialogpunkt

Korleis kan kommunen medverke til vidare utvikling av tradisjonelt jordbruk, skogbruk og nye bygdenæringar?

5.3 Forvaltningsoppgåver på landbruksområdet



Fylkesmannen sine fokusområde:

Kommunane er vedtaksmynde for juridiske og økonomiske virkemidlar, og gjer innstilling til søknader om tilskot frå bygdeutviklingsmidlane. Fylkesmannen legg vekt på at forvaltninga skal ha god fagleg kvalitet i høve til regelverket innafor dei ulike fagområda. Når nye ordningar vert introdusert, har kommunen eit medansvar for å gjere ordningane kjende i næringa.

Jordvern:

Saman med regionale og sentrale myndigheiter har kommunen eit stort ansvar for å ta vare på landbruket sine produksjonsareal gjennom arealforvaltning og kommunen sitt planarbeid.

Kommunen må arbeide for å etablere langsiktige utbyggingsgrenser mot dei viktigaste landbruksareala, og stille krav om effektiv utnytting av eksisterande og planlagde utbyggingsområde.

Landbruksnæringa er avhengig av kommunale tenester med god kapasitet, god kvalitet og rutinar som sikrar effektiv og sikker saksbehandling.

Fylkesmannen har inntrykk av at behandlinga av særlovssakene i kommunen er i tråd med nasjonale føringar og saksbehandlingsreglar.

Den store andelen leigd jord, på heile 65 % i 2013, gir grunnlag for å presisere kravet til 10-årige leigekontraktar, som ikkje kan seiast opp av jordeigar. Då talet på føretak har gått ned, er det også viktig å sjå til at driveplikta blir oppfylt.

Fylkesmannen har handsama 2 klagesaker i 2011, som gjaldt deling av landbrukseigedom jf. jordlova § 12. Begge vedtaka blei stadfesta av Fylkesmannen. Vi har inntrykk av at sakshandsaminga er tilfredstillande. Elles har Fylkesmannen inntrykk av at oppfølging av driveplikta er ei utfordring i kommunen. Det er ynskjelig at kommunen prioriterer oppfølging av driveplikta, slik at dei som driv aktivt landbruk kan få leige areala på langsiktig kontrakt. Slik vil areala kunne haldast i hevd og samstundes dekke eit behov for tilleggsjord.

Fylkesmannen vil vere ein viktig medspelar i kommunale planprosessar, og ønskjer tett dialog om kommunen sine arealutfordringar m.a. knytt til rullering av arealdelen i kommuneplanen. Vi er godt nøgde med at kommunen har signalisert at det vil takast omsyn til landbruksareal i det pågåande planarbeidet.

Det er viktig at landbruksfagleg kompetanse blir trekt inn i alle planprosessar på eit tidlig stadium.

SMIL (Spesielle miljøtiltak i jordbruket) og drenering:

Kommunen må aktivt marknadsføre SMIL-midlane og den nye ordninga med tilskot til drenering av jordbruksjord.

SMIL :

2013: Kommunen fekk tildelt ei samla ramme på kr 100.000, og inndratt 15.000. Inga løyving dette året til søknader frå Sandøy.

2014: Tildelt ramme dette året er kr. 100.000. Inga løyving hittil i år.

Drenering:

2013: Kommunen hadde ei ramme på kr 30.000, og kommunen løyvde like mykje fordelt på 2 saker.

2014: Kommunen har fått tildelt ei ramme på kr 30.000. Hittil i år er det løyvt 21.750 kroner i dreneringstilskot til 2 søknadar i Sandøy kommune.

Fylkesmannen sitt bilde av kommunen:

- Kommunen har kompetente og engasjerte medarbeidarar i landbruksforvaltninga gjennom Sandøy kommune. Medarbeidarane har brei landbrukskompetanse, og har ei aktiv haldning til utviklingsarbeid i landbruket.
- Landbruksforvaltninga har god oppfølging av både SMIL- og dreneringssakene.

Dialogpunkt

- Nytt regionalt miljøprogram for Møre og Romsdal vart innført i 2013. Er det alle som utnyttar mulighetene gjennom Regionalt Miljøprogram?
- Er det gode rutinar for risikobasert kontroll og oppfølging av eventuelle avvik knytt til produksjonstilskot og anna tilskotsforvaltning?

Kap. 6 – Oppvekst og utdanning



Sandøy kommune er med i satsinga Vurdering for læring.

- Generelt om status, utviklingstrekk og utfordringar på fagområdet
- Barnehage
- Grunnskule

6.1 Generelt om status, utviklingstrekk og utfordringar på fagområdet

Barn og unge har plikt til grunnskuleopplæring, og rett til ei offentlig grunnskuleopplæring. Noreg har tiårig obligatorisk grunnskule som blir finansiert av kommunane. Barna tek til på skulen det året dei fyller 6 år. All ungdom mellom 16 og 19 år har rett til vidaregåande opplæring. Elevane kan velje mellom yrkesførebuande eller studieførebuande program, og opplæringa blir finansiert av fylkeskommunen.

Fylkesmannen skal bidra til at den nasjonale utdanningspolitikken blir følgd opp av fylkeskommunale, kommunale og private skuleeigarar. Vi skal vere ein ressurs og eit

serviceorgan for kommunar, fylkeskommunar og andre med oppgåver innanfor opplæring, til dømes private skular, studieforbund og folkehøgskular.

Fylkesmannen skal dessutan bidra til å ivareta rettane og rettsvernet til elevar, føresette, lærlingar og deltakarar i vaksenopplæringa.

6.2 Barnehage

Barnehagen skal vere ei pedagogisk verksemd som gir barn under skulepliktig alder gode tilhøve for utvikling og aktivitet. Alle kommunar har ei lovfesta plikt til å tilby nok barnehageplassar, og kommunane har også ansvar for å finansiere barnehagane.

Fylkesmannen skal medverke til å nå dei nasjonale måla for barnehagepolitikken.

Fylkesmannen skal mellom anna:

- utføre tilsyn
- gi generell informasjon og rettleiing
- sikre rettar gjennom behandling av klager og andre enkeltsaker
- leggje til rette for og vere pådrivar i arbeidet med å betre kvaliteten
- forvalte statlege tilskot
- medverke til tverrfagleg samarbeid

Fylkesmannen sine fokusområde:

Retten til barnehageplass: Fylkesmannen skal følgje opp kommunane og sjå til at dei oppfyller retten til barnehageplass.

Rekruttering: Fylkesmannen skal prioritere og sette i verk tiltak for auka rekruttering til barnehagelærarket gjennom satsinga GLØD.

Likestilling: Fylkesmannen skal bidra med å auke rekrutteringa av menn til barnehagelærarket.

Innhaldet i barnehagen og utviklinga av kvalitet i barnehagen: Fylkesmannen skal på fleire området arbeide med tiltak for å auke kvaliteten i barnehagane, mellom anna:

- bidra til vidareføring av satsinga *Vennskap og deltakelse* - kompetansesatsing for barnehagetilsette til dømes tiltak for å ta i vare mangfalds- og likestillingsperspektivet

- bidra til implementering av rettleiaren *Barns trivsel – voksnes ansvar* - gjennom samarbeid med relevante aktørar
- informere om tiltaka for rettleiing av nyutdanna barnehagelærarar

Økonomisk likeverdig behandling: Prioritere informasjon knytt til kommunane sin praktisering av forskrift om likeverdig behandling ved tildeling av offentlege tilskot til ikkje-kommunale barnehagar

Fylkesmannen sitt bilde av kommunen:

Retten til barnehageplass:

Ut frå Fylkesmannen si vurdering oppfyller kommunen retten til barnehageplass.

Rekruttering:

Kommunen hadde 30 prosent av styrarar og pedagogiske leiarar på dispensasjon frå utdanningskravet i des. 2013. Det betyr 3 av 10 på dispensasjon. Frå 1.1.2014 har 1 av 7 av styrarar og pedagogiske leiarar dispensasjon frå utdanningskravet.

Sandøy kommune synest såleis å ha betydelege utfordringar med å få rekruttert kvalifisert personell til barnehagane. Sett i forhold til SSB sine prognosar for befolkningsutviklinga, vil behovet for tilsette i barnehagane vere aukande på lang sikt (2020-2040), med pluss 3 tilsette i 2020, og pluss 7 fram mot 2040. Dette i forhold til dagens bemanningsnivå, og erstatning av tilsette som sluttar/ går av med pensjon, kjem i tillegg.

Likestilling:

I basisverksemda med styrarar, pedagogiske leiarar og assistentar er det i barnehagane i Sandøy 0 % menn, altså 0 av 25, mot fylkessnittet på 4,5%

Innhaldet i barnehagen og utviklinga av kvalitet i barnehagen:

Fylkesmannen sin kjennskap til innhaldet i barnehagesektoren kjem i det vesentlege frå klagesaker, gjennomførte tilsyn og kontakt i samband med tildeling av utviklingsmidlar, konferansar, møte m.m.. Fylkesmannen har ikkje hatt så ofte kontakt med Sandøy kommune. Vi har ikkje hatt tilsyn der enno, men det blir tilsyn etter barnehagelova no i november 2014. Kommunen har plan for kompetanseheving for barnehagen perioden 2014 - 2020, ein bra plan som er inndelt i tematiske satsingsområde.

Økonomisk likeverdig behandling:

I Sandøy kommune er det ein kommunale barnehagar og ingen ikkje-kommunale. Praktiseringa av forskrift om likeverdig økonomisk behandling av ikkje-kommunale barnehagar er såleis ikkje eit aktuelt tema.

Nøkkeltal for barnehageområdet for 2013

Indikatorar	1546 Sandøy	KOSTRA gr. 6	M&R	Lande t u/ Oslo
Del av barn 1-5 år med barnehageplass	88,4	90,3	92,6	90,8
Del av barn i barnehagane som er minoritetspråklege	16,7	10,9	9,2	11,2
Del av barn i barnehagar i kommunale barnehagar	100	92	49	50
Del av tilsette med førskolelærerutdanning	25,9	29,1	30,2	34,1
Del av assistentar med fagutdanning eller tilsvarande	20	33	29	30
Del av tilsette i barnehagane som er menn	0	4,5	4,2	7,6
Barn per årsverk i kommunale b.h.g.	5,8	5,5	6,1	6,2
Barn per årsverk i private b.h.g.	..	6,4	6,5	6,5
Korrigerte brutto driftsutgifter til kommunale barnehagar per korrigert opphaldstime (kr)	60	57	53	54
Kommunale overføringer av driftsmidlar til private barnehagar per korrigert opphaldstime (kr)	..	38	36	39
<i>Styrka tilbod etter barnehagelov(kostra-funksjon 211) og spesialpedagogisk hjelp etter opplæringslov (§ 5-7)</i>				
Andel av barn i barnehagar som får ekstra ressursar til styrka tilbod (f 211)	18,1	16,4	15	16,4
Brutto driftsutgifter per barn som får ekstra ressursar etter funksjon 211	23231	24539	67095	61037
Andel barn i barnehagar med spesialpedagogisk hjelp etter oppl. § 5-7	0		2,8	2,2
Årstimar hjelp per barn etter § 5-7	..		424	548
Fordeling av timar på (spesial)pedagog/ assistent etter § 5-7	..		37/63	55/45

Dialogpunkt

- Korleis opplever kommunen at arbeidet med satsingsområda og utviklingsarbeidet påverkar kvaliteten i barnehagen? Korleis «påser» kommune at barnehagen etterlever krava i barnehagelova med føresegner?

6.3 Grunnskule

Med grunnopplæring meiner vi grunnskule og vidaregåande opplæring. Opplæring på grunnskulenivå er eit kommunalt ansvar, medan fylkeskommunen har ansvar for opplæringa på vidaregåande nivå. I tillegg kan private skuleeigarar tilby grunnopplæring.

Fylkesmannen medverkar til kvalitetsutvikling av grunnopplæringa gjennom rapportering, vurdering og rettleiing. Fylkesmannen utøver dessutan tilsyn, ser til at vedtak er lovlege og handsamar klagesaker knytt til grunnopplæringa.

Fylkesmannen koordinerer avvikling av sentralt gjeve eksamen i vidaregåande opplæring.

Fylkesmannen sine fokusområde:

Læringsmiljø: Elevane har rett på et læringsmiljø som fremmar helse trivsel og læring (jf opplæringslova § 9a-1). Status på området kan indikerast gjennom resultat frå elevundersøkinga for indikatorar relatert til læringsmiljøet.

Fylkesmannen har i perioden frå hausten 2010 og fram til i dag ført tilsyn med kor godt skulane arbeider med skulemiljøet på områda førebygging, individuelt retta arbeid og brukarmedverknad. FM har gjennom prosjektskjønnsmidlar i 2011 og 2012 støtta prosjekt som siktar mot å utvikle skulane sitt systematiske arbeid med temaet.

Ressurssituasjonen: Fylkesmannen følgjer med på utviklinga av ressursbruken i skulen, også kor stor del av elevar som får spesialundervisning og kor stor del av ressursane som blir brukt til spesialundervisning kontra ordinær opplæring. Ein auke i bruken av spesialundervisning som medfører reduksjon av ressursar til ordinær opplæring er etter FM

si vurdering ei uønskt utvikling. FM har dei siste åra presentert statistikk på området på arenaer med kommunane og sett fokus på utviklinga.

FM har gjennom projektskjønnsmidlar i 2011, 2012 og 2013 støtta prosjekt som siktar mot å forbetre kommunane, skulane og PPT sitt arbeid med spesialundervisninga.

Tilstandsrapporten og skuleeigar sitt ansvar: Fylkesmannen har fokus på at skuleeigar brukar tilstandsrapporten etter opplæringslova § 13-10 som grunnlag for drøftingar og når ei skal ta avgjerder på politisk skuleeigarnivå.

Fylkesmannen samarbeider med KS og M&R fylkeskommune om skuleeigarprogrammet «Den gode skuleeigar» som blir gjennomført i 2013 og 2014.

Vurdering for læring: Overordna målsetting er å legge til rette for at skuleeigar og skular kan vidareutvikle ein vurderingskultur og ein vurderingspraksis som har læring som mål. Dette er ei fireårig satsing som har vart frå hausten 2010. Møre og Romsdal er med i 4. pulje som starta våren 2013. Satsinga viser seg å ha vore vellukka no bestemt vidareført slik at fleire får høve til å vere med på dette utviklingsprogrammet.

Ungdomstrinnsatsinga: På grunnlag av Meld. St. 22 *Motivasjon – mestring – muligheter* (Ungdomstrinnsmeldinga), er det frå sentralt hald utarbeidd ein eigen strategi for gjennomføring av satsinga på ungdomstrinnet i fem år framover. Målsettinga er eit meir praktisk, variert, relevant og utfordrande ungdomstrinn som skal auke elevane sin motivasjon og læring. Regjeringa gjer tre hovudgrep som skal bidra til dette: innføring av valfag, auka fleksibilitet og prioriterte verkemiddel for utvikling av forbetra undervisning i den ordinære opplæringa.

Fylkesmannen sitt bilde av kommunen:

Læringsmiljø:

I Sandøy kommune har det dei siste tre åra vore ein del svingingar i tala for kor ofte elevane i kommunen seier at mobbing førekjem. Tala for 7. årstrinn viser snittnivå dårlegare enn landssnittet, og med eit snitt score på 4,45 dei siste tre åra mot lands- og fylkessnitt på 4,63 (høgt score betyr lite mobbing). Tilsvarande for 10. årstrinn viser snittnivå dårlegare enn landssnittet, og med eit snitt på 4,42 dei siste fem åra mot lands- og fylkessnitt på 4,65. Andel elevar som seier dei ikkje blir mobba i det heile er 67% for 7. Lands- og fylkessnittet er her 77 %. Tilsvarande for 10. er 73 %, med lands- og fylkessnitt på 79-80 %.

Ressurssituasjonen:

Sandøy har inneverande skuleår ein andel elevar med spesialundervisning lågare enn snittet med 6%. Landsnittet er 8,4 %. I perioden frå 2005 til 2012 har talet variert mellom 4,6% og 8,4 %.

I same perioden frå 2005 og fram til no har den samla lærartettleiken gått noko opp, i og med at gjennomsnittleg gruppestorleik har gått noko ned.

Sandøy brukar ein mindre del av lærartimane til spesialundervisning enn snittet, ca. 16,5% mot lands- og fylkessnitt på ca. 18%.

Skulane i kommunen har, ut frå rapporteringa i GSI hausten 2013, eit minstetimetal som ligg godt over eit nivå som er å rekne som eit minimum med lærarressursar for å kunne ha ei pedagogisk og tryggleiksmessig forsvarleg klassesdeling.

Vurdering for læring:

Sandøy kommune er med i satsinga *Vurdering for læring*. Representantar frå kommunen har møtt på nokre samlingar. Frå hausten 2014 er satsinga følgt opp, det er tilsett pedagogisk utvilingsrådgjevar som driv arbeidet framover i samarbeid med rektor og tilsette ved skulen. Sandøy kommune følgjer satsinga i det interkommunale samarbeidet i Sunnmøre regionråd. Denne nasjonale satsinga går ut på å auke kvaliteten på elevvurderinga, som eit verkemiddel til betre læring for elevane. Det er meininga at deltakande kommunar også skal bidra til spreining av kunnskapen dei får gjennom satsinga til andre.

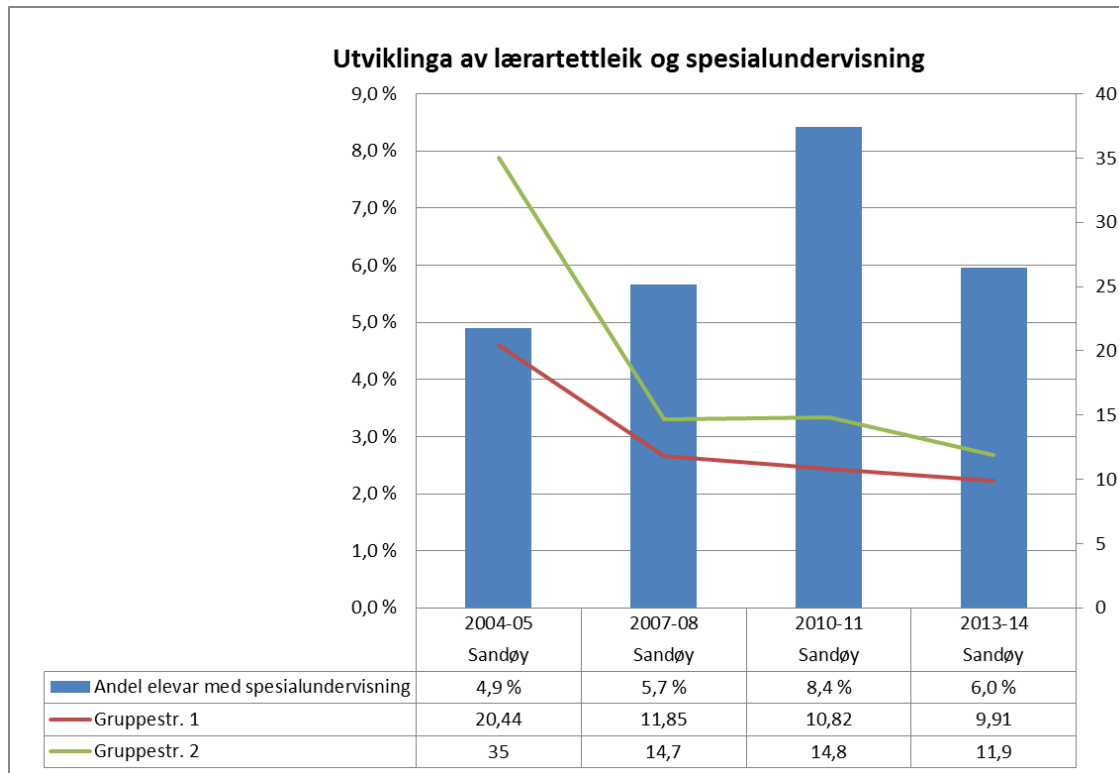
Ungdomstrinssatsinga:

Satsinga kom i gang frå og med hausten 2013, og kommunane vart våren 2013 invitert til ei kartlegging av kompetansebehov innanfor dei prioriterte områda. Det vil bli gitt tilbod om støtte til skulebasert kompetanseutvikling til alle ungdomsskulane i landet med oppstart anten hausten 2013, 2014, 2015 eller 2016. Det blir viktig at kommunane, ut frå egne planar og behov, legg opp ein eigen strategi for satsinga. Det bør der klargjerast om og korleis dei vil utnytte tilboda om støtte frå eit høgskulemiljø, og korleis dei legg opp utviklinga av ungdomstrinnet også utanom perioden på tre semester der dei får ekstern bistand. Sandøy er sett opp i pulje 4 med oppstart av bistand frå høgskulemiljø frå og med hausten 2016 og i tre semester framover. Tilbod om slik bistand går ut til kommunen frå Utdanningsdirektoratet.

Nøkkeltal for grunnskoleområdet for 2013

Indikatorar	1546 Sandøy	KOSTRA -gruppe 6	M&R	Landet u/ Oslo
Elevar per kommunal skule	168	74	170	210
Gjennomsnittleg gruppestorleik, 1.-10.årstrinn	9,9	8,8	13,2	13,5
Del av elevar i grunnskolen som får spesialundervisning	6	10,7	8,9	8,4
Del av elevar i grunnskolen som får særskilt norskopplæring	6	4,3	4,5	5,7
Del av timar til spesialundervisning av lærartimar totalt	16,5	18,9	18	17,8
Del av elevar i grunnskolen som får tilbod om skoleskyss	50	46	29	24
Gjennomsnittleg grunnskolepoeng	40	..	40,1	40
Andel elevar med direkte overgang frå grunnskole til vidaregåande opplæring	100	98,2	98,3	98

Utviklinga av prosentdel elevar med spesialundervisning sett opp mot lærartettleik (gruppestorleik) dei siste ni åra.



Tilsyn 2009-2014:

Fylkesmannen har i perioden hatt følgjande tilsyn med skulesektoren i kommunen:

Tilsyn med elevane sitt psykososiale skulemiljø i 2012 ved Harøy skule.

Det vart avdekket lovstridige forhold ved skulen. Tilsynet vart avslutta etter erklæring om retting frå kommunen, men p.g.a. fleire lovstridige forhold kan det bli aktuelt med oppfølgingstilsyn. Tilsynsrapporten er tilgjengelege på Fylkesmannen si heimeside.

Dialogpunkt

- Kva er statusen for den skulefaglege kompetansen på kommunenivå?
- Korleis har kommunen tenkt å leggje opp arbeidet med ungdomstrinnsatsinga, kva utfordringar ser kommunen her?

Kap. 7 – Helse og sosial



- Generelt om status, utviklingstrekk og utfordringar på fagområdet
- Kommnehelse
- Pleie og omsorg
- Gjennomføring av helsehjelp med tvang
- Psykisk helsearbeid
- Rusfeltet
- Sosialtenesta
- Barnevern

7.1 Generelt om status, utviklingstrekk og utfordringar på fagområdet

Fylkesmannen er eit forvaltnings- og kompetanseorgan og skal medverke til å gjennomføre nasjonal politikk i helse- og omsorgssektoren regionalt og iverksetting av sektorpolitikken gjennom kommunane. Fylkesmannen skal drive rådgiving mot sentrale myndigheter,

kommunane, fylkeskommunane, helseføretaka, frivillige organisasjonar og befolkninga. Dette inneber blant anna å informere, rettleie og gi råd innan helse- og omsorgslovgivinga, sosiallovgivinga og barnevernlovgivinga.

Gjennomføring av samhandlingsreforma vil krevje ekstra merksemd i åra framover. Vidare har Fylkesmannen oppgåver knytt opp mot kvalitetsutvikling og prioritering i helse- og omsorgstenesta. Fylkesmannen har gjennom eit eige fullmaktsbrev fullmakt til å forvalte ulike tilskotsordningar.

Fylkesmannen skal, som tilsynsmyndighet, ha kunnskap om barns oppvekstforhold, befolkningas levkår, helsemessige forhold i befolkninga og behov for barnevernstenester, sosiale tenester i Nav og helse- og omsorgstenester. Fylkesmannen skal vidare kontrollere om tenestene blir utøvd i tråd med krav i barnevernlova, lov om sosiale tenester i Nav, lov om kommunale helse- og omsorgstenester, spesialisthelsetenestelova m.v. og gripe inn overfor verksemdar som utøver sine tenester i strid med lovgivinga. Fylkesmannen skal føre tilsyn med alt helsepersonell og anna personell i kommune- og spesialisthelsejeneste som yter helse- og omsorgstenester.

7.2 Kommunehelse

Dette delkapitlet omhandlar kommunens lovpålagde ansvar for legetenester og øyeblikkeleg hjelp, helsestasjonstenester, skulehelsetenester og førebyggjande helsearbeid. Desse tenestene er forankra i *Lov om kommunale Helse- og omsorgstenester*.

Fylkesmannen sine fokusområde:

Legetenester:

- Fylkesmannen har eit følgje-med ansvar når det gjeld forsvarlege legetenester og tilstrekkeleg legedekning i kommunane.
- Fylkesmannen følgjer med i utviklinga av nye tilbod om øyeblikkeleg hjelp i kommunane (ø-hjelp), korleis tilboda blir organisert og korleis samarbeidet med helseføretaket sikrar trygge tenester for befolkninga.



- Fylkesmannen følger også med på prosessar omkring organisering av legevaktstenester. Frå 2014 skal også nytt digitalt nødnett innførast i Møre og Romsdal. Fylkesmannen stiller seg positiv til legevaktssamarbeid, og er av den oppfatning at dette vil samla sett gjere tenestene meir robust og kvalitetsmessig sett betre.

Førebyggande helsetenester:

Fylkesmannen har fokus på førebyggande helsetenester og forvaltar tilskotsmidlar til etablering og vidareutvikling av frisklivssentral i kommunane.

Fylkesmannen sitt bilde av kommunen:

Fastlegetenesta:

I følge HELFO har Sandøy kommune en fastlegeliste. Det er per 20. oktober 2014 259 ledige plassar på aktuelle lister. I tillegg har kommunen turnuslege.

Fylkesmannen oppfattar fastlegetenesta som stabil, men likevel sårbar. Fylkesmannen har ikkje motteke andre klager om helse- og omsorgstenester i Sandøy kommune.

Helsefremjande og førebyggande arbeid

Gjennom føringane av samhandlingsreforma og nytt lovverk skal kommunen ha tilbod om helsefremjande og førebyggande tenester for innbyggerane. Sandøy kommune har ikkje etablert frisklivssentral.

Helsestasjonsteneste og helseteneste i skolen

Statistikk viser årsverk i alt til førebygging, helsestasjon og skolehelseteneste er redusert frå 2011 til 2013. Dette kjem som følgje av KOSTRA-føringar på området, det er ikkje reell nedgang på området helsestasjon. Jordmor som er helsesøster bidreg i 2014 inn mot skulehelsetenesta, med fokus på miljø og førebygge mobbing. Kommunen har ikkje etablert helsestasjon for ungdom (kjelde: Kostra). Sandøy kommune får kr 100 000 til styrking av helsestasjon- og skolehelseteneste innan dei fire inntekter for 2014.

Fylkesmannen har ikkje hatt klager, eller tilsyn med helsestasjon- og skolehelsetenesta på fleire år, og er ikkje kjent med kvaliteten på områda.

Dialogpunkt

- Korleis vurderer kommunen tilgangen på fastlege i kommunale oppgåver, eksempelvis sjukeheim, helsestasjon, miljøretta helsevern, både no og i dei komande åra?
- Korleis vil ev. kommunen i framtida sikre dekning av fastlegar?
- Kva er den største utfordringa kommunen ser når det gjeld kommunal ø-hjelp, her under organisering av akutt plassar, legevaktsteneste med digitalt nødnett, legevaktsbemanning og ambulansetenester?
- Korleis sikrar kommunen tilbod om helsefremjande og førebyggjande tenester for alle innbyggjarane?
- Kva er den største utfordringa for kommunen i arbeidet med helsefremjande og førebyggjande tiltak?
- Kva plan har kommunen for styrking av helsestasjon- og skolehelsetenesta i 2014?

7.3 Pleie og omsorg

Dette delkapitlet omhandlar kommunens lovpålagde ansvar for helsetenester i heimen, personleg assistanse, her under praktisk bistand og opplæring, støttekontakt, plass i institusjon, her under sjukeheim og avlastningstiltak. Desse tenestene er forankra i *Lov om kommunale Helse- og omsorgstenester*.

Fylkesmannen sine fokusområde:

Fylkesmannen har mange oppgåver knytt til dette tenesteområdet, mellom anna gjennom den nasjonale satsinga Omsorgsplan 2015, som no er utvida til 2020 – Morgondagens omsorg.

Demensplan 2015

Til grunn for demensplanen ligg ei erkjenning av at dagens omsorgsteneste ikkje i stor nok grad er bygd og tilrettelagt for personar med demens. Det gjer at dei næraste åra er naudsynt med endringar både i høve til omsorgstenesta si kompetanse, organisering og fysiske utforming. Demensplanen løfter fram tre hovudsatsingsområde: *dagaktivitetstilbod, betre tilpassa butilbod, samt auka kunnskap og kompetanse*. Demensplanen har tydelege mål som skal vere nådd ved planperiodens slutt i 2015.

Kompetanseløftet 2015 (K2015) er regjeringa sin kompetanse- og rekrutteringsplan for dei kommunale omsorgstenestene. Med betydeleg fleire eldre og andre med behov for omsorgstenester og færre i yrkesaktiv alder, går aldersberegninga ned. Kompetanseløftet inneheld strategiar og tiltak som skal bidra til å sikre tilstrekkeleg, kompetent og stabil bemanning i omsorgstenestene. Det skal bidra til å møte utfordringane Norge står framfor knytt til den demografiske utviklinga og det framtidige sjukdomsbiletet i befolkninga. Tilskot frå K2015 har søknadsfrist 01.april og 01. september, og blir tildelt i juni og oktober.

Kvalitet og pasientsikkerheit i helse- og omsorgstenesta

Det konkrete arbeidet for å betre kvaliteten i helse- og omsorgstenestene må i all hovudsak skje i verksemdene. Systematisk kvalitets- og pasientsikkerheitsarbeid er eit ansvar for leiarar på alle nivå i tenesta. Arbeidet må forankrast hos og blir etterspurt av toppleiinga, men spesielt leiarar som arbeider nær pasienten har ei nøkkelrolle. Det overordna mål for kvalitets- og pasientsikkerheitsarbeidet er:

- eit meir brukarorientert helse- og omsorgstilbod
- auka satsing på systematisk kvalitetsforbetring
- betre pasientsikkerheit og færre uønska hendingar

Koordinerende eining

Føremålet med koordinerende eining for habilitering og rehabilitering er å medverke til at brukarar som har behov for tenester frå fleire ulike tenester frå fleire aktørar skal få eit heilskapleg tenestetilbod. Det er krav om at koordinerende eining skal vere synleg, tilgjengeleg og etablert.

Fylkesmannen sitt bilde av kommunen:

Demensomsorg

I 2010/2011 blei det gjennomført ei nasjonal kartlegging av tilbodet til personer med demens. I tillegg har Fylkesmannen sendt ut brev til alle kommunane for å følgje opp den enkelte kommune etter den nasjonale kartlegginga. Det er utsendt ei ny nasjonal kartlegging 01.oktober 2014.

Framtidige omsorgsutfordringar skal stå på dagsorden i det ordinære kommune- og økonomiplanarbeidet med spesielt fokus på: Eit helse- og sosialtenestetilbod som er tilpassa at talet på personar med demens og deira pårørande er aukande. Den nasjonale kartlegginga 2010/2011 viser at kommunen ikkje har eigen demensplan, men kommunen skal utarbeide planar for helse og omsorgstenester. Det er ikkje lovpålagt med eigen demensplan, men anbefalt. Kartlegginga i 2011 viser også at kommunen ikkje har demensteam, dagaktivitetstilbod, bukollektiv eller pårørandeskule /samtalegruppe. Kommunen har planer for dagaktivitetstilbod for personar med demens i Sandøytunet og kommunen planlegg å etablere demensteam i løpet av 2014. Kommunen har skjerma eining. Det er tre tilsette som har fullført vidareutdanning i fagskule innan demens og alderspsykiatri i 2014. Demensteam er under etablering og dagtilbod for demente vert iversett frå 2015 med atterhald om kommunestyre si godkjenning.

Andel årsverk i brukarretta tenester m/ fagutdanning(Enhet %)

Kommunar	2007	2008	2009	2010	2011	2012	2013
Sandøy	70	66	73	75	76	76	75
Møre og Romsdal	74	74	74	75	74	75	76
Landet	71	72	72	72	73	74	75

Det er eit mål for Kompetanseløftet 2015 i vårt fylke, at 90 prosent av dei tilsette i brukarretta pleie- og omsorgsteneste skal ha helse- og sosialfagleg utdanning. Det er eit ambisiøst mål, som krev felles initiativ frå både utdanningsinstitusjonar og kommunar. Sandøy kommune har 75 prosent andel årsverk i brukarretta tenester med fagutdanning. Det er på same nivå som gjennomsnittet for landet og lågare enn gjennomsnittet for Møre og Romsdal.

Kommunen viser til at det er stor avgang av tilsette med start i 2013 og vidareført i 2014. Mange fagfolk har teke ut pensjon, og det er ikkje erstatta med nye tilsette. Det har vore gjennomført nedbemanning i helse og omsorgstenester frå 2013 tilsvarande 8,3 års verk, som gjev utfordringar i drift og tenestetilbod. Nedbemanning kjem som følge av ramme/kommuneøkonomi.

Andel årsverk utført av tilsette, 55 år og eldre

Kommune	2007	2010	2011	2012
Sandøy	21,4 %	32,7 %	33,3 %	34,8 %
Samla Møre og Romsdal	22,4 %	25,4 %	26,6 %	27,2 %
SAMLA LANDET	20,0 %	22,1 %	22,9 %	23,2 %

Kommunane i Møre og Romsdal samla sett har ein større del tilsette over 55 år i helse- og omsorgstenesta enn gjennomsnittet for landet. Møre og Romsdal har 27,2 prosent tilsette 55 år og eldre. Sandøy kommune hadde 34,8 prosent andel eldre arbeidstakarar i 2012. Det er høgare enn gjennomsnittet i Møre og Romsdal og for landet.

Andel plassar i einerom i pleie- og omsorgsinstitusjonar (Enhet %)

	2007	2008	2009	2010	2011	2012	2013
Kommunar i Møre og Romsdal							
Sandøy	100.0	100.0	100.0	100.0	100.0	100.0	100.0
Møre og Romsdal	95.8	96.2	96.4	95.3	95.2	93.9	92.7
Landet	92.0	93.6	93.8	93.4	93.8	93.5	93.8

Sandøy kommune har 100% andel plassar i einerom. Fylkesmannen er av den oppfatning at det er viktig å halde fast på den tydelege nasjonale målsettinga om at personar som skal bu på institusjon over lengre tid, skal få tilbod om eige rom. Dette er også forankra i Forskrift om kvalitet i pleie og omsorgstenestane, som seier at kommunen skal utarbeide skriftlege nedfelte prosedyrar som søker å sikre at brukarar av pleie- og omsorgstenester får tilfredsstilt grunnleggande behov som tilbod om eige rom ved langtidsopphold.

Legetimar pr. veke pr. beboar i sjukeheim

Region	2007	2008	2009	2010	2011	2012	2013	Legetimer per uke per beboer - lokal norm 2008
Sandøy	0.29	0.61	0.50	0.52	0.36	0.39	0.43	0,46
Møre og Romsdal	0.26	0.26	0.29	:	0.33	0.38	0,40	
Landet	0,31	0,33	0,34	0,37	0,39	0,43	0,46	

Indikatoren viser gjennomsnittleg tal på legetimar pr. veke pr. beboar i sjukeheim og buform med heildøgns omsorg og pleie. 0.25 timer tilsvarar 15 min. pr beboar.

I 2007 blei kommunane bedt om å talfeste kor mange legetimar som kreves for å oppfylle lovkravet om fagleg forsvarleg tenester og eigne krav til kvalitet på legetenesta i sjukeheim, basert på risiko- og behovsvurderingar. Sandøy kommune sette 0,46 legetimar pr. veke pr. bebuar som lokal norm. Kommunen hadde 0,43 legetimar per veke per bebuar i 2013. Sandøy kommune ligg under gjennomsnittet i landet og over gjennomsnittet i Møre og Romsdal.

Det er framleis grunn til å ha eit sterkt fokus på utviklinga når det gjeld legetid i sjukeheimar og i pleie- og omsorgstenestene elles, spesielt med tanke på at bebuarane i sjukeheim ofte har fleire og meir komplekse helseproblem. Det er om lag 75- 80 % av bebuarane som har kognitiv svikt eller ein demenssjukdom. Kortare liggetid på sjukehus, auka vektlegging av korttids- og rehabiliteringsopphald og styrking av palliativ behandling stiller òg større krav til medisinsk-fagleg kompetanse i sjukeheim. Etter innføringa av Samhandlingsreforma er utbygging av akutt plassar og lokalmedisinske senter viktige verkemiddel for kommunane.

Dialogpunkt

- Har kommunen etablert demensteam?
- Har kommunen etablert dagaktivitetstilbod til personar med demens?
- Har kommunen planer om å starte pårørandeskule/samtalegrupper?
- Har kommunen riktig normtall på legetimar pr. veke pr. bebuar i sjukeheim i 2014, basert på risiko- og behovsvurdering?
- Kva gjer kommunen for å auke andel årsverk med fagutdanning?
- Kva pasientgruppe er det som har minst fagutdanna personell?

7.4 Gjennomføring av helsehjelp eller omsorgstenester med tvang

Å yte helsehjelp eller omsorgstenester ved bruk av tvang er eit inngrep i pasienten sin sjølvråderett. Difor er rettstryggleiken særskilt viktig ved denne typen tiltak. Fylkesmannen skal sjå til at regelverket er fylgt, og at det blir fatta vedtak om tvungen hjelp der dette er aktuelt.

Delkapitlet omhandlar tvang etter:

- Pasient- og brukerretrtighetslova kap. 4A
- Helse- og omsorgstenestelova kap. 9

Fylkesmannen sine fokusområde:

Pasient- og brukerretrtighetslova kap. 4A:

Pasient- og brukerretrtighetslova kapittel 4A vart iverksett 01.01. 2009. Regelverket skal sikre at personar utan samtykkekompetanse, som motsett seg helsehjelp skal ha sin rettstryggleik ivaretatt. Fylkesmannen driv opplæring og rettleiing, samt etterprøver vedtak og behandlar klager.

Helse- og omsorgstenestelova kap. 9:

Fylkesmannen si hovudoppgåve i høve til bruk av tvang og makt overfor personar med psykisk utviklingshemming er sakshandsaming av kommunane sine vedtak om bruk av tvang og makt og avgjerder om skadeavverjande tiltak i naudsituasjonar.

Gjennom si sakshandsaming og ved ulike tilsyn får Fylkesmannen kjennskap til kommunane sin praksis på dette området. Dei siste åra har det vore fokusert på korleis kommunane kan sikre kvaliteten i tenestene til personar med psykisk utviklingshemming. Det er særleg lagt vekt på kva tiltak som kan settast i verk for å fylle lova sine krav om kvalifisert personell. I 2014 vil Fylkesmannen gjennom sitt utviklingsarbeid fokusere på lova sine krav til tenester som er fagleg og etisk forsvarleg, samt kravet om å arbeide med å finne andre løysingar enn bruk av tvang og makt.

Fylkesmannen sitt bilde av kommunen:

Pasient- og brukarrettighetslova kap. 4A:

Fylkesmannen har ikkje motteke nokon vedtak frå Sandøy kommune. Eit sentralt spørsmål er om regelverket er kjent for kommunen. En har grunn til å tru at det er underrapportering på området, som kan bety at ulovlig tvang vert gjennomført. I beste fall kan det bety at tvang ikkje blir nytta. Eit sentralt spørsmål er om regelverket i tilstrekkeleg grad er kjent og teke i bruk.

Helse- og omsorgstenestelova kap 9:

Per 01.01.2013 er det rapportert om 5 personar med psykisk utviklingshemming over 16 år i Sandøy kommune. Fylkesmannen har ikkje motteke informasjon frå kommunen om at det er blitt nytta tvang og makt overfor personar med utviklingshemming som skal heimlast i Helse- og omsorgstenestelova kapitel 9.

Dialogpunkt

- Korleis sikrar kommunen at regelverket knytt til avgjerd om bortfall av samtykkekompetanse og tvang, er kjent og etterlevd i heile personalgruppa?
- Korleis blir kunnskap om regelverket overført til andre tenesteområde i kommunen?

7.5 Psykisk helsearbeid

Dei kommunale helse- og omsorgstenestene omfattar tenester etter behov uavhengig av brukarens diagnose. Kommunen må difor sjå til at tilbodet til personar med psykiske helseproblem har omfang og kvalitet i samsvar med behovet. Kommunen må også syte for at tenestene har den kompetanse som trengs for å yte eit forsvarleg tilbod.

Fylkesmannen sine fokusområde:

Fylkesmannen har i oppgåve å følgje med på utviklinga i tenestetilbodet og medverke til auka kvalitet og kompetanse. Ein er spesielt oppteken av god koordinering mellom ulike tenesteaktørar og godt tverrfagleg arbeid.

Fylkesmannen skal gjere seg kjent med, og fylgje tenesteutviklinga på felte *psykisk helsearbeid og rusarbeid til barn, unge og vaksne* i den enkelte kommune, mellom anna gjennom å kvalitetssikre og sende inn rapporteringa frå kommunane.

I samarbeid med nasjonale og regionale kompetansesentra skal Fylkesmannen medverke til kvalitets- og kompetanseutvikling i lokalt psykisk helsearbeid og rusarbeid, gjennom råd, vegleiing og formidling av lovverk, nasjonale mål og faglege retningslinjer. Dette arbeidet bør også involvere brukar- og pårørandeorganisasjonane og spesialisthelsetenesta.

Fylkesmannen har gjennom si verksemd til hensikt å sjå rus-/og psykisk helsearbeid som eit fagfelt, noko som kjem til uttrykk i temasamlingane «Som ringar i vatn», der samhandling mellom kommunar og spesialisthelsetenesta står sentralt.

Fylkesmannen sitt bilde av kommunen:

Slik Fylkesmannen tyder rapporteringstala på ressursbruken innan fagområdet psykisk helsearbeid (IS-24) har Sandøy kommune inntil 2013 prioritert å oppretthalde nivået på tenestene etter opphøyr av øyremerking av midlar (01.01.09).

Kommunen har gjennom målretta innsats tilsett personell med adekvat fagkompetanse innan området. Sentrale mål er at den einskilde skal oppleve beste mogleg mestring i kvardagen gjennom mellom anna ordna økonomi og trygg bustad.

Tilsette innan tenesteområdet uttrykker bekymring kring utviklinga rundt barn sine psykiske vanskar. Dei ynskjer i sterkare grad å rette innsatsen mot der barna oppheld seg med tiltak knytt til konkret handling.

Dialogpunkt

- Kva utfordringar ser kommunen når det gjeld behov innan psykisk helsearbeid i dag og framover?

7.6 Rusfeltet



Kommunen må ha tilstrekkeleg kompetanse når det gjeld rus.

Kommunane har ansvar for forsvarlege tenester til personar med rusproblem i tråd med lovverk og retningslinjer for dei kommunale helse- og omsorgstenestene. Dei som misbruker alkohol og andre rusmiddel, skal få råd og hjelp av det kommunale tenesteapparatet. På same måte skal familiemedlemmar og andre pårørande få hjelp og rettleiing. Helse- og omsorgstenesta kan mellom anna hjelpe til med behandling, bustad og etablere eit program for støtte på arbeidsplassen. Om hjelpetiltak i kommunen ikkje er strekker til, skal kommunen vise til tverrfagleg spesialisert rusbehandling i spesialisthelsetenesta.

Parallelt med å arbeide for gode tenester for dei som har utvikla eit misbruk, må kommunen ha eit førebyggjande perspektiv på rusfeltet. Det gjeld både med tanke på at problem ikkje skal få etablere seg og at begynnande problem ikkje skal få utvikle seg. Å redusere både tilgjenge og etterspurnad er viktige element i ein førebyggjande strategi, i tillegg til god kompetanse. Tverrfaglege tenester og kompetanse er naudsynt for å utvikle tenester av god kvalitet i kommunane.

I perioden 2008 -2012 var det ein opptappingsplan for rusfeltet. Eit av dei viktigaste verkemidla i denne opptappingsplanen var tilskot til kommunalt rusarbeid. Ordninga skulle

stimulere kommunane til å sette kommunalt rusarbeid på dagsorden. Den vart avslutta i 2012, men vert no relansert i 2014. Stortingsmelding 30 (2011-2012): «*Se meg! En helhetlig rusmiddelpolitikk*» er ei vidareføring av opptrappingsplanen på rusfeltet og skisserer den nasjonale strategien på rusfeltet.

Fylkesmannen sine fokusområde:

Fylkesmannen skal koordinere og samordne verkemiddel på dei ulike fagområda på ein slik måte at dei støtter opp under det tverrfaglege- og tverrsektorielle arbeidet på områder innan både psykisk helse arbeid og rusarbeid. (Sjå derfor og punkt 7.5 Psykisk helsearbeid og punkt 7.7 Sosialtenesta).

Det er tydelege føringar i Fylkesmannen sitt oppdrag på fagfelte rus/psykisk helse om at barn og unge, og pårørende skal prioriterast. Fylkesmannen skal sjå sine sektoroppdrag overfor barn og unge med samansette problem i samanheng. Det skal rettast eit særskilt fokus på kapasitet, tilgjenge, heilskaplege og samstundes tenester der kvalitet, kompetanse og kunnskapsbasert praksis skal prege arbeidet.

Fylkesmannen sitt bilde av kommunen:

Sandøy Kommune har ein handlingsplan for rusmiddelarbeid for perioden 2012-2016: Dette er ei vidareføring og rullering av Rusmiddelpolitisk handlingsplan 2008-2012. Planen har med både perspektiv på forebygging og behandling i tillegg til kommunal alkoholomsettingspolitikk for Sandøy. Det er bra at kommunen har laga ein samla plan for desse tre områda. Generelt folkehelsearbeid er eksplisitt nemnd som eit viktig perspektiv i det førebyggjande rusarbeidet. Planen er tverrfagleg og har tydelege ansvarsområde, som gjenspeglar at kommunen ser rusarbeidet som eit heilskapleg arbeid frå alle tenestene i kommunen. Planen er, som nemnd tidlegare, ei rullering. Det kjem ikkje fram av den nye planen at kommunen har innhenta ny kunnskap eller gjort nye kartlaggningar som ligg til grunn for rulleringa.

Sandøy kommune vart innvilga tilskot til kommunalt rusarbeid i seint i 2011. Midlane skulle finansiere deltidstilling som ruskonsulent ved NAV-kontoret. Sandøy fann ikkje å kunne nytte midlane som planlagt mellom anna pga sein tildeling, og permisjon i NAV-kontoret. Beløpet blei derfor returnert. Rus sine tenester er tydeleg på kommunen sine nettsider, slik at dei som treng hjelp lett kan orientere seg å ta kontakt med rette instans.

Brukarplan er eit kartleggingsverktøy Kompetansesenter for rusfeltet tilbyr kommunane. Ved hjelp av denne kartlegginga kan kommunen sjå behovet for tenester til menneske med rusavhengigheit og psykisk lidning i kommunen og dimensjonere tenestene etter behovet hos brukarane. Sandøy kommune har ikkje gjennomført ei slik kartlegging. Sjølv om kommunen er liten og tenestene har god oversikt over brukarane vil Sandøy dra nytte av ei slik kartlegging.

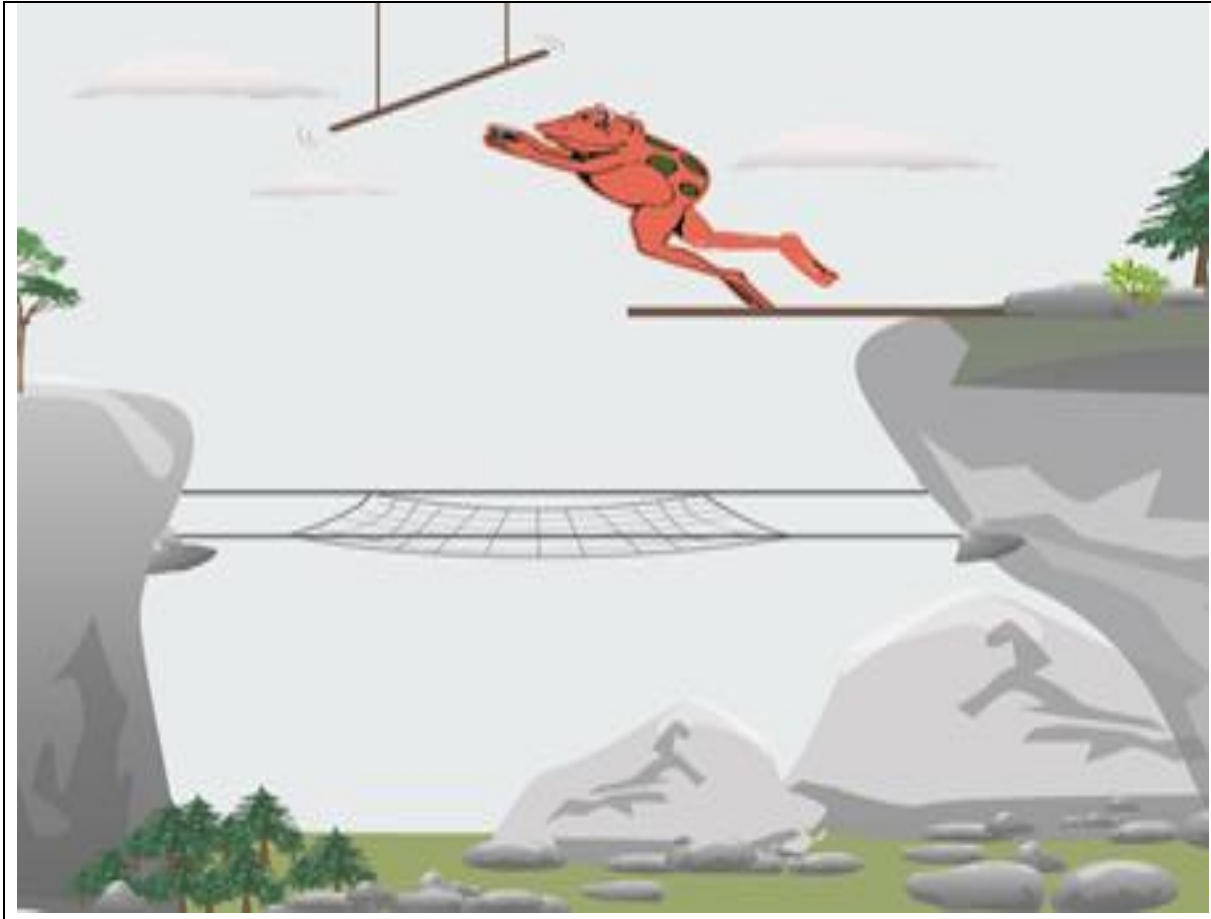
Sjå og kapittel sosialtenester pkt.7.7

Dialogpunkt

- Kva slags plan har kommunen for kompetansehevande tiltak på rusfeltet?
- Korleis er det rusførebyggjande arbeidet som er vist til i ruspolitisk plan gjort tydeleg i folkehelsearbeidet i kommunen?

7.7 Sosialtenesta

Kommunen sine oppgåver på sosialtenesteområdet er knytt til *Lov om sosiale tenester i NAV*. Hovudoppgåva for det kommunale tenesteområdet i arbeids- og velferdsforvaltninga er å medverke til at fleire kan kome i arbeid, vidareutvikle arbeidet på fattigdomsområdet og sikre god forvaltning av lov om sosiale tenester i NAV.



Sosialtenestelova i NAV er samfunnets siste sikkerhetsnett.

Fylkesmannen sine fokusområde:

Fylkesmannen har fokus på korleis kommunen forstår og brukar lova og forskriftene, og om barn og unge sin situasjon blir vektlagt i sakshandsaminga. Kommunen har eit sjølvstendig ansvar for rett kompetanse i kontora, men Fylkesmannen medverkar til kompetanseutvikling ved å legge til rette kurs og opplæring for tilsette.

Fylkesmannen gav i 2012/13 opplæring i sosialtenestelova i NAV, med tilhøyrande forskrifter og rundskriv over til saman 5 dagar. I 2014 blir det gitt opplæring til nye tilsette.

Fylkesmannen har fokus på oppfølging av framandspråklege og flyktningar/innvandrar, og deira behov for sosiale tenester og hjelp til arbeid og integrering i samfunnet. Fylkesmannen følgjer med i kommunen sitt arbeid mot fattigdom og sosial ulikskap, og forvaltar tilskot til utvikling av gode tenester.

Fylkesmannen sitt bilde av kommunen:

Fylkesmannens bilde av sosiale tenester i NAV-kontoret i Sandøy er på grunnlag av den generelle kunnskapen vi har frå før og etter samtale med NAV-leiar og leiar for barnevernstenesta. Vi omtalar i hovudsak sosialtenesteområde som kommunen har ansvar for.

Organisering/leiing/partnerskap/generelt:

NAV-leiar blei tilsett ved etablering av NAV-kontoret i november 2009. Han deltek i rådmannen si leiargruppe som har faste møte måndagar og jamlege samtalar åleine med rådmannen. NAV-kontoret skal ta i vare kommunens oppgåver etter lov om sosiale tenester i NAV. Dei obligatoriske kommunale tenestene (minimumsløysinga) som inngår i NAV-kontoret er: Opplysning, råd og rettleiing, (under dette også økonomisk rådgjeving), økonomisk stønad, midlertidig bustad, individuell plan og kvalifiseringsprogrammet. I tillegg til dei generelle oppgåvene; informasjon og generell førebygging, samarbeid med andre deler av forvaltninga, samarbeid med frivillige organisasjonar, bustader til vanskeligstilte og beredskapsplan. Kommunen har i tillegg lagt inn særlege tiltak for rusmisbrukarar (Helse og omsorgstenestelova) og edruskalpsvern inn i NAV-kontoret. Vidare Husbanken sine låne- og stønadsordningar. Barnevernstenesta er og lagt inn i NAV-kontoret. Leiinga av barnevernstenesta har kommunen delegert til barnevernsfagleg tilsett. Frå 01.09.14 vart arbeidet med Næringsfondet lagt til kontoret.

Kommunale og statlege tilsette kan jobbe på tvers av tenestene, men dei har og forskjellig spesialistkompetanse der det trengs, då samarbeider dei om brukaren.

NAV-kontoret har etablert samarbeid med legen, helsestasjon, PPT, skule og barnehage. Vidare har dei eit nært samarbeid med psykiatrisk sjukepleiar, med andre kommunale einingsleiarar og med næringslivet i Sandøy. Fylkesmannen får eit inntrykk av at dette er eit NAV-kontor med god oversikt og som har som mål å komme tidleg inn før problema til brukarane har blitt store.

Økonomisk stønad og økonomi/gjeldsrådgiving

Utbetaling av sosialhjelp er redusert dei siste 10 åra. NAV-kontoret har ingen langtidsmottakarar av økonomisk stønad. Dei får søknadar frå brukarar som treng kortvarig hjelp (ingen dei siste månadene). Tilsette har god oversikt over statlige ordningar og tilbyr brukar desse der brukar fyller vilkåra. Kontoret har god oversikt over brukarane og dei som får sosialhjelp blir følgt opp mot arbeid. Dei tilbyr også økonomisk rådgjeving for dei som

treng det. Slik rådgjeving gjev dei også til personer dei ser vil få inntektssvikt i nær framtid. Kontoret tilbyr og frivillig forvaltning av økonomien for dei som har problem med å disponere pengar, dette med sikte på at dei sjølv skal ta over styringa etter kvart. Behovet for tenesta gjeldsrådgjeving går opp og ned, NAV-kontoret har hatt nokre tunge gjeldssaker. Vidare har er dei eitt nært samarbeid med Namsmannen, som har uttalt at Sandøy følgjer opp slike saker eksemplarisk. NAV Sandøy er ein del av økonomi/gjeldsprosjektet i TO Sunnmøre, dette i regi av Arbeids- og velferdsdirektoratet og Fylkesmannen.

Kvalifiseringsprogram (KVP)

NAV Sandøy har ikkje hatt KVP-deltakarar. Dei har ikkje hatt nokon i målgruppa. Forklaringa kan ligge i punktet over. Dei tilsette i NAV kontoret har mottatt opplæring, har fokus på ordninga og vil tilby KVP dersom dei får brukarar som fyller vilkåra for tenesta.

Bustader

Kommunen har ikkje midlertidige bustader som står ledige, men dei finn løysing når behovet oppstår. Dei har eit godt samarbeid med andre einingar i kommunen og løyser i fellesskap, dei utfordringar dei har med å finne bustad for sosialt vanskelegstilte.

Kommunen har ikkje bustadsosial handlingsplan, men NAV-kontoret har som mål å få laga en plan. Har ikkje bustadsosialt prosjekt i regi av Arbeids- og velferdsdirektoratet men vurdere å søke tilskot om dette.

Barn unge

Korleis ser NAV Sandøy på barn og unge og deira oppvekstvilkår? Dette er et viktig område som dei har fokus på. Fokuset vert forsterka av at dei har barnevernsteneste i kontoret. Dei er med i prosjektet «Mission possible» – som og arbeider for tidlig innsats. I Sandøy har dei eit særlig fokus på psykisk helse og samarbeid mellom dei ulike einingane i kommunen. Vidare er det fokus på rutinane i dei ulike einingane i forhold til tidleg innsats. NAV Sandøy meiner at barn og unge **generelt** i kommunen har trygge oppvekstvilkår. Statistikk viser at også dei har fattige barn, og dei forsøker å fange opp dei som kan nåast. Dei har fokus på barna i familien når det vert sett fram søknad om sosialhjelp.

Kommunen har ikkje barnefattigdomsprosjekt

Sjå elles pkt 2.4 Betre oppvekst – felles innsats for barn og unge.

Rus

Kommunen har ikkje rusprosjekt. NAV kontoret opplever at rusproblem i kommunen varierer. For 3-4 år sidan hadde dei fleire personar som hadde tatt i bruk illegale rusmidlar. No handlar det mest om alkoholproblem og misbruk av illegale rusmidlar i mindre omfang. NAV kontoret følgjer med på utviklinga av rusproblematikk og tenker tidlig innsats også her. Vidare har dei eit nært samarbeid med lege og andre aktuelle kommunalt tilsette rundt personar som har rusproblem. Dette i tillegg til spesialisthelsetenesta.

Sjå elles punkt 7.8 rus

Klagesaker

Fylkesmannen har ikkje motteke klagesaker etter sosialtenestelova i 2013 og 2014.

Tilsyn: Kommunen har ikkje hatt tilsyn på dei sosiale tenestene i NAV

Dialogpunkt

- NAV-kontoret er opptatt av tidleg innsats. Korleis vil kommunen fortsatt i vareta perspektivet og arbeidsmåten tidlig innsats på sosialtenesteområdet?
- Korleis vil kommunen arbeide med bustadsosial handlingsplan

7.8 Barnevern



Ei kjerneoppgåve for barnevernstenesta i kommunane er å undersøke saker der det er bekymring for barn. Ut i frå ei konkret vurdering av tilhøva kan barnevernstenesta sette inn tiltak. Hjelpetiltak i heimen er mest vanleg, og det skal i desse sakene ligge føre ein tiltaksplan. I alvorlege situasjonar kan barnet takast under omsorg og plasserast utanfor heimen, anten i fosterheim eller i institusjon. Det er fylkesnemnda som tek avgjerd i slike tilfelle.

Statsbudsjetta har dei siste åra (1011 – 2014) hatt midlar til styrking av det kommunale barnvernet. Satsinga skal setja kommunane betre i stand til å utføre sine lovpålagte oppgåver etter barnevern-lovgjevinga. Det blir satsa både på fleire stillingar og på kompetanseheving.

Fylkesmannen sine fokusområde:

Fylkesmannen skal følgje opp kommunane med tilsyn i barnevernet, samt fylgje med på kommunen sine planar for styrking/utvikling av tenesta. Den statlege styrkinga av det kommunale barnevernet i dei siste åra (2011-2014) har gitt kommunane i fylket både fleire stillingar og midlar til kompetanseheving. Fylkesmannen har ei rolle både med å fordele styrkingsmidlar og følgje opp resultatet av satsinga. Stillingane er finansiert gjennom øyremerka tilskot. Det er fordelt til saman 43,9 stillingar i vårt fylke frå 2011 til 2014.

Fylkesmannen sitt bilde av kommunen:

Fylkesmannen sitt bilde av barnevernstenesta i Sandøy kommune er danna gjennom to årlege rapporteringar, leiarsamlingar og opplæringsverksemd. I 2012 var kommunen med i eit «klyngetilsyn», der Sula og Sandøy gjennomførte ei eigenvurdering av internkontrollen og styringssystemet i barnevernstenesta parallelt med at Fylkesmannen gjennomførte ein ordinær systemrevisjon med barnevernstenesta i Sandøy. Kommunen har 1,1 fagstilling, noko som svarar til 3,9 stillingar pr. 1000 barn 0-17 år. Talet for Møre og Romsdal er 3,4 stillingar pr. 1000 barn (KOSTRA 2013). Tenesta har ikkje mottatt midlar til stillingar gjennom den statlege satsinga.

Barnevernstenesta er organisert som ein del av NAV. Dei deltek i Sunnmøre Regionråd sitt kompetanseløft innan barnevern. Utfordringa tenesta sjølv peiker på er å utvikle og skaffe

gode og tilpassa tiltak for dei barna som treng det og at det kan vere nødvendig å samarbeide med andre kommunar i dette arbeidet.

Kommunen har dei siste åra hatt eit relativt stabilt tal på barn med tiltak frå barnevernstenesta. Siste rapportering (pr. 30.06.14) viser at andelen barn 0-17 år som mottar hjelpetiltak frå barnevernet er 3,6 % mens talet for fylket er 5,3%. Kommunen held fristane for saksbehandling som barnevernslova og set og fylkesmannen har inntrykk av at tenesta har god kontroll og oversikt over verksemda.

Dialogpunkt

- Kva er kommunen si vurdering av barnevernstenesta i Sandøy no og kva behov for utvikling ser ein framover

Kap. 8 – Oppsummering

8.1 Generelt

Med *Kommunebilde for Sandøy* har Fylkesmannen utarbeidd ein kortfatta situasjonsrapport for kommunen som samfunn og organisasjon. Søkelyset er retta mot Fylkesmannen sine fokusområde slik dette kjem til uttrykk gjennom embetsoppdraget frå dei ulike departement og direktorat. Eit viktig mål med dokumentet er at kommunen og Fylkesmannen kan ha dialog om ulike utfordringar og korleis ein kan kome fram til betre løysingar i lag.

Kommunen har som den einaste av kommunane i Møre og Romsdal ikkje prioritert arbeidet med kommunal planstrategi for inneverande planperiode (2012 – 2016). Gjennom planstrategiarbeidet kan søkelyset rettast mot viktige utfordringar for kommunen og strategiske val for å møte utfordringane kan bli nærare drøfta. Vidare vil både status for overordna planar etter plan- og bygningslova og planar for ulike kommunale tenesteområde her bli nærare gjennomgått og vurdert. Sandøy kommune har i inneverande planperiode prioritert arbeidet med kommuneplanens arealdel. Viktige føringar for dette arbeidet vil kunne forankrast i Kommuneplanens samfunnsdel frå 2011. Samla sett utgjer planstrategi og kommuneplan med samfunns- og arealdel eit viktig verktøy for samfunnsstyring og tenesteproduksjon.

8.2 Vidare dialog og samarbeid

Innhaldsmessig har dette dialogdokumentet retta søkelys mot følgjande hovudtema:

- Regional og kommunal samfunnsutvikling – plansamordning, kommuneøkonomi og interkommunalt samarbeid
- Justis og beredskap
- Miljøvern og arealforvaltning
- Landbruk og bygdeutvikling
- Oppvekst og utdanning
- Helse- og sosial

For kvart hovudtema er det lista opp ulike deltema, og til kvart av desse er det under overskrifta *Fylkesmannen sitt bilde av kommunen* gjort nærare greie for kommunens status i forhold til Fylkesmannens fokusområde og eventuelle andre relevante forhold. Under overskrifta *Dialogpunkt* peikar Fylkesmannen på utvalde innsatsområde som kommunen kan nytte i sitt vidare arbeid med kvalitetsforbetring. Fylkesmannen ønskjer nærare dialog med kommunen. På fleire av desse områda kan det vere aktuelt med vidare dialog og samarbeid. Fagavdelingane hos Fylkesmannen representerer her ein viktig kunnskapsressurs som vil kunne følgje opp med råd og rettleiing.

Fylkesmannens samla inntrykk er at Sandøy kommune på dei fleste fagområde gjer ein grundig og systematisk innsats knytt til dei samfunnsoppgåvene og utfordringane kommunen står overfor. Dette omfattar arbeid både innanfor og på tvers av kommunale sektorar og fagområde. Krav om oppdatert fagkunnskap og krav til oppbygging av robuste faglege kompetansemiljø vil vere ei utfordring for mange kommunar; slik også for Sandøy.

Vedlegg

Nokre aktuelle lenker til:

Statistikk

- Kommunestatistikk Møre og Romsdal
<http://mrfylke.no/Tenestoomraade/Plan-og-analyse/Statistikk-og-analyser/Kommunestatistikk>
- Fylkesstatistikk Møre og Romsdal 2014
<http://mrfylke.no/Tenestoomraade/Plan-og-analyse/Statistikk-og-analyser/Fylkesstatistikk>
- Folkehelsestatistikk Møre og Romsdal
<http://mrfylke.no/Tenestoomraade/Plan-og-analyse/Statistikk-og-analyser/Folkehelsestatistikk>
- SSB/KOSTRA <http://www.ssb.no/kostra/>

Tabellar/figurar/kart

- Møre og Romsdal fylkeskommune/Plan og analyse/Kart og fagdata
<http://mrfylke.no/Tenestoomraade/Plan-og-analyse/Kart-og-fagdata>

Planar/dokument m.m.

- Regional planstrategi 2012 – 2016 Møre og Romsdal
<http://mrfylke.no/Tenestoomraade/Plan-og-analyse/Regional-planlegging/Regional-planstrategi>
- Fylkesplan for Møre og Romsdal 2013 – 2016
<http://mrfylke.no/Tenestoomraade/Plan-og-analyse/Regional-planlegging/Fylkesplan>
- Riss <http://mrfylke.no/Tenestoomraade/Plan-og-analyse/Statistikk-og-analyser/RISS>
- Temp <http://mrfylke.no/Tenestoomraade/Plan-og-analyse/Statistikk-og-analyser/Konjunkturbarometeret-Temp>

Tilsynskalender sjå

Fylkesmannen i Møre og Romsdal; heimeside <http://www.fylkesmannen.no/More-og-Romsdal/>