



FYLKESMANNEN I
MØRE OG ROMSDAL



Livsglede på Kvernes.

Kommunebilde

Averøy kommune



Eit grunnlagsdokument for dialog mellom Averøy kommune og Fylkesmannen i
Møre og Romsdal

21.03.2014

Utgitt av Fylkesmannen i Møre og Romsdal

Dokument ferdigstilt 21.03.2014

Ansvarleg redaktør : Assisterande fylkesmann Rigmor Brøste,

Redaksjon/Kontaktpersonar:

Sveinung Dimmen, samordnar, Fylkesmannen i Møre og Romsdal tlf: 71 25 84 20 / 48 14 90 56
epost: sveinung.dimmen@fylkesmannen.no

Vidar Myklebust, kommunikasjonsrådgivar, Fylkesmannen i Møre og Romsdal, tlf 71 25 84 19 / 918
28 322 epost: vidar.myklebust@fylkesmannen.no

Rigmor Brøste, assisterande fylkesmann i Møre og Romsdal, tlf 71 25 84 14 / 926 59 401, epost:
rigmor.broste@fylkesmannen.no

For meir informasjon sjå: <http://fylkesmannen.no/More-og-Romsdal/>

Innhald

Forord.....	5
Kap. 1 – Innleiing.....	6
1.1 Innhald/struktur i dokumentet	6
1.2 Kort om Fylkesmannens rolle og funksjon	8
1.3 Forankring i strategiplanen og i embetsoppdraget	10
1.4 Fylkesmannen sine satsingar på tvers av fagavdelingane	10
1.5 Kort om Averøy kommune	12
Kap. 2 - Lokal samfunnsutvikling og kommunesamordning	16
2.1 Generelt om status, utviklingstrekk og utfordringar på fagområdet	16
2.2 Kommuneplanlegging som politisk og administrativt styringsverktøy.....	17
2.3 Folkehelse	21
2.4 Betre oppvekst – felles innsats for barn og unge.....	24
2.5 Kommuneøkonomi og økonomistyring.....	27
2.6 Interkommunalt samarbeid	29
Kap. 3 – Justis- og beredskap.....	31
3.1 Generelt om status, utviklingstrekk og utfordringar på fagområdet	31
3.2 Samfunnstryggleik og beredskap.....	32
3.3 Klagesaker etter plan- og bygningslova.....	33
3.4 Vergemål.....	34
Kap. 4 - Miljøvern og arealforvaltning	35
4.1 Generelt om status, utviklingstrekk og utfordringar på fagområdet	35
4.2 Forvaltning av arealressursane gjennom kommunal arealplanlegging	36
4.3 Naturvern.....	37
4.4 Forureining.....	38
Kap. 5 – Landbruk.....	41
5.1 Generelt om status, utviklingstrekk og utfordringar på fagområdet.....	42
5.2 Landbruk og bygdeutvikling	45
5.3 Forvaltningsoppgåver på landbruksområdet	46
Kap. 6 – Oppvekst og utdanning.....	48
6.1 Generelt om status, utviklingstrekk og utfordringar på fagområdet	48
6.2 Barnehage.....	49
6.3 Grunnskule.....	51

Kap. 7 – Helse og sosial	56
7.1 Generelt om status, utviklingstrekk og utfordringar på fagområdet	56
7.2 Kommnehelse	57
7.3 Pleie og omsorg	59
7.4 Sosialtenesta	63
7.5 Barnevern	66
7.6 Gjennomføring av helsehjelp eller omsorgstenester med tvang	67
7.7 Psykisk helsearbeid	69
7.8 Rusfeltet	71
Kap. 8 – Oppsummering	73
8.1 Generelt	73
8.2 Vidare dialog og samarbeid	73
Vedlegg	75

Forord

Kjære politikarar og leiarar i Averøy kommune!

I Møre og Romsdal ønskjer Fylkesmannen å besøke alle 36 kommunane i perioden 2013-2015 for å kunne gjere jobben som bindeledd mellom kommunane og sentrale styresmakter enda betre. På våre kommunebesøk er det formannskapet og øvste administrative leiing i kommunane vi ønskjer å ha ein dialog med.

I forkant av kvart kommunebesøk vert det utarbeidd eit kommunebilete som beskriv korleis vi ser på kommunen og korleis den utfører sine oppgåver innan dei ulike fagområda.

Etter kvart kapittel er det laga såkalla «dialogpunkt» med spørsmål som kommunen å ta med seg i sitt vidare arbeidet med kvalitetsutvikling av tenestene. Det er også meininga at vi tek fatt i nokre av desse dialogpunkta som grunnlag for diskusjonen. Kva for punkt som vert diskutert er også opp til den einskilde kommune.

Vi har ei felles målsetting om å tilby gode tenester til våre innbyggjarar i Møre og Romsdal, og vi ønskjer å vere ein medspelar for kommunane. At vi kjenner betre til kvarandre, våre ulike roller og oppgåver trur vi vil bidra til nettopp dette. Spesielt er vi opptatt av satsingsområda *folkehelse* og *barn og unge sine oppvekstvilkår*. Det er ei av årsakene til at vi etterspør representantar frå Ungdomsrådet, og ønskjer å høyre kva dei er opptekne av.

Vi ser fram til besøket i Averøy kommune.

Lodve Solholm



Lodve Solholm

Kap. 1 – Innleiing

- *Om innhald/struktur i dokumentet*
- *Kort om Fylkesmannens rolle og funksjon, med søkelys på dialog og samarbeid med kommunane*
- *Forankring i strategiplanen og i embetsoppdraget*
- *Om overordna prioriteringar og satsingar på tvers av fagavdelingane*

1.1 Innhald/struktur i dokumentet

Kommunebilde for Averøy vil inngå som eit viktig grunnlag for nærare samarbeid og dialog mellom Fylkesmannen og kommunen. Dokumentet er forankra i Fylkesmannens embetsoppdrag. Målet med dokumentet er at kommunen og Fylkesmannen saman kan ha dialog om ulike utfordringar og korleis ein saman kan kome fram til betre løysingar for innbyggjarane i Møre og Romsdal.

Kommunebildet vil saman med kommunestatistikk og andre aktuelle grunnlagsdokument vere eit naturleg utgangspunkt for Fylkesmannens opplegg for samordna kommunebesøk i den aktuelle kommunen. Dokumentet vil bli oppdatert/revidert i samband med dette.

Innhaldsmessig rettar dokumentet søkelys mot følgjande tema:

- Regional og kommunal samfunnsutvikling - plansamordning
- Kommunal og beredskap
- Helse- og sosial
- Oppvekst og utdanning
- Miljøvern og arealforvaltning
- Landbruk

Tema/kapittelinnending avspeglar i hovudsak strukturen i fagavdelingane hos Fylkesmannen. For kvart tema blir presentasjonen bygd opp rundt tre hovudpunkt:

- ***Fylkesmannen sine fokusområde***
 - *omfattar relevante og konkrete forhold for Fylkesmannens kontakt med kommunane i fylket med utgangspunkt i statlege forventningar og politikk*
- ***Fylkesmannen sitt bilde av kommunen***
 - *omfattar ei kort oppsummering av Averøy kommune sin status i forhold til Fylkesmannens fokusområde og eventuelle andre relevante forhold*
- ***Dialogpunkt***
 - *omfattar forhold der Fylkesmannen ønskjer ein dialog med kommunen*

Som vedlegg til dokumentet er det m.a. tatt med aktuelle lenker til:

- Statistikk
- Tabellar/figurar/kart
- Planar/dokument m.m.

Det er viktig å understreke at kommunebildet frå Fylkesmannen si side ikkje er meint som eit uttømande bilde av kommunen, men at dokumentet rettar søkelyset mot forhold der kommunen har eit handlingsrom eller utviklingspotensial som det er viktig å ha dialog om. Dokumentet reflekterer vårt inntrykk av kommunen på overordna nivå, og er meint å gi ei rask, samla oversikt over ulike utfordringar kommunen står over for. Dei ulike punkta kan elles i ulik grad vere kvalitetssikra, og vil heller ikkje representere ein fasit eller objektivt syn på situasjonen i kommunen.

Oversikt over nye og endra statlege styringssignal retta mot kommunane er tilgjengeleg på Fylkesmannens heimeside <http://www.fylkesmannen.no/More-og-Romsdal/> Møre og Romsdal fylkeskommune har utarbeidd ein "statistikkpakke" til kvar kommune med tilrettelagt informasjon om utvalte utviklingstrekk for kvar kommune i fylket, og spesielt utvikla med tanke på kommunane sitt planarbeid: <http://mrfylke.no/kommunestatistikk>

Fylkesstatistikk for Møre og Romsdal, RISS og TEMP er andre publikasjonar frå fylkeskommunen som kan vere tenleg som kunnskapsgrunnlag til planarbeidet <http://mrfylke.no/Tenesteomraade/Plan-og-analyse/Statistikk-og-analyser/Fylkesstatistikk>

1.2 Kort om Fylkesmannens rolle og funksjon

Lodve Solholm er fylkesmann i Møre og Romsdal frå 01.10.2009. Rigmor Brøste er assisterande fylkesmann.

Fylkesmannen er Kongen og Regjeringa sin fremste representant i fylket og utfører mange og svært allsidige forvaltningsoppgåver for staten (dei ulike departementa).



Lodve Solholm

Oppgåvene er grovt sett tredelte:

- å setje i verk Regjeringa/Stortinget sin politikk ute i kommunane/fylkeskommunen
- å samordne staten sin politikk/verksemd mot kommunane
- å passe på at innbyggjarane får den rettstryggleiken dei har krav på



Rigmor Brøste

Fylkesmannen har både reine fagoppgåver (for fagdepartement /direktorat) og meir generelle/samordna statsoppgåver. Alle oppgåvene er i det vesentlege retta mot kommunane i fylket:

- formidling av statlege styringssignal
- fordeling av statlege tilskotsordningar
- klagesaksbehandling over kommunale og fylkeskommunale vedtak etter div. særlover
- tilsyn etter div. særlover

Fylkesmannen har oppgåver innanfor fleire fag- og forvaltningsområde

- miljø
- landbruk
- oppvekst og utdanning
- helse og sosial
- planlegging og byggesak
- kommunal organisering og tenesteyting

Fylkesmannsinstruksen har meir om oppgåvene til embetet

<http://www.regjeringen.no/nn/dep/fad/dokument/proposisjonar-og-meldingar/Odelstingsproposisjonar/20002001/otprp-nr-84-2000-2001-.html?id=123802>

Fylkesmannsembetet i Møre og Romsdal har om lag 130 tilsette er lokalisert i Fylkeshuset i Molde. Embetet er frå 01.01.2014 organisert i to stabseiningar og fem fagavdelingar.

Stabseiningane:

- **Administrasjon**, med arbeidsoppgåver knytt til økonomi, personal, IKT, arkiv og service.
- **Informasjon og kommunal samordning**, med arbeidsoppgåver knytt til intern og ekstern informasjon, plansamordning etter plan- og bygningslova, kommuneøkonomi og økonomistyring, tverrfaglege prosjekt og satsingar, interkommunalt samarbeid m.v.

Fagavdelingane:

- justis- og beredskapsavdelinga
- helse- og sosialavdelinga
- landbruksavdelinga
- miljøvern avdelinga
- oppvekst- og utdanningsavdelinga

Nytt organisasjonskart fra 01.01.2014 Fylkesmannen i Møre og Romsdal



Lenke til Fylkesmannens heimeside: <http://fylkesmannen.no/More-og-Romsdal/>

1.3 Forankring i strategiplanen og i embetsoppdraget

Fylkesmannen i Møre og Romsdal har vedtatt ein eigen *Strategisk plan 2012 – 2016*; sjå <http://fylkesmannen.no/fagom.aspx?m=59276&amid=3599318>

Strategiplanen er ei felles plattform som viser retning for arbeidet i planperioden. Planen skal ligge til grunn for det daglege arbeidet og verksemdplanar i avdelingane. Strategiplanen kan òg tene som nyttig informasjon til brukarar og samarbeidspartar, og vil vere ei viktig plattform i arbeidet med dei kommunevise kommunebilda.

Strategiplan 2012-2016:

Strategiplanen tar utgangspunkt i følgjande verdiar og visjonar:

- **Verdiar:** Rettferdig, Kompetent, Open og engasjert
- **Visjon:** Trygg framtid for folk og natur

Planen rettar vidare søkelys mot følgjande tre hovudmål:

- **Setje i verk statleg politikk** – omfattar formidling og iverksetting av statleg politikk og forventningar til kommunane på tvers av alle politikkområde.
- **Samordning** - omfattar samordning av statleg og kommunal forvaltning og medverknad til samarbeid mellom regionale statsetatar og andre regionale aktørar.
- **Retttstryggleik** – omfattar fremjing av retttstryggleik for einskildmenneske og fellesskap, med vekt på likeverd.

Embetsoppdraget er ei oversikt over Fylkesmannens totale oppgåveportefølje fordelt på dei ulike departementa; sjå <http://www.fylkesmannen.no/hovedEnkel.aspx?m=69600>

1.4 Fylkesmannen sine satsingar på tvers av fagavdelingane

Fylkesmannsinstruksen slår m.a. fast at Fylkesmannen skal:

- medverke til samordning, forenkling og effektivisering av den statlege verksemda i fylket
- arbeide for best muleg samarbeid mellom kommunane, fylkeskommunen og den lokale statsforvaltninga
- bistå statlege etatar med behandlinga av spørsmål som blir tatt opp med kommunane eller fylkeskommunen

Fylkesmannens samordningsansvar gjeld tverrsektoriell samordning av statlege styringssignal retta mot kommunesektoren, og omfattar samordning mellom sektorar og mellom forvaltningsnivå.

Samordningsansvaret gjeld også i forhold til statlege etatar i fylket som er plassert utanfor fylkesmannsembetet, og som har eit oppfølgingsansvar overfor kommunesektoren

Det er ein føresetnad at fylkesmannsembetet i sin kontakt med kommunane opptre samordna, det vil seie at embetet skal framstå som ei samla eining på tvers av fagavdelingane.

Som eit ledd i dette vil det vere behov for ulike typar samordning:

- Gjennom **fagleg samordning** skal Fylkesmannen samordne enkeltsektorar og søke løysingar som kan ligge i skjæringspunktet mellom ulike sektorinteresser
- Gjennom **kommunesamordning** blir styringssignal samordna for å sikre lokalt handlingsrom og samsvar mellom oppgåver og økonomisk rammer

Fylkesmannen sin kommuneretta samordningsaktivitet er forankra i statens overordna mål for styring av kommunesektoren; jf. omgrepa *rammestyring* og *lokal handlefridom*.

Kommunen skal fungere i spenningsfeltet mellom lokalsamfunnets behov for å styre eiga utvikling og statens behov for å implementere nasjonal politikk på lokalt nivå og med lokal medverknad. Kommunen skal altså kunne ivareta både ein sjølvstyrefunksjon og ein forvaltningsfunksjon. Kommunen sine muligheter til å gjere lokale politiske prioriteringar er eit sentralt mål for fylkesmannens samordningsverksemd. Den kommunale handlefridomen skal også sikrast ved at summen av oppgåvene den enkelte kommune blir pålagt ikkje skal overstige ressursane.

Det er særleg viktig at mål og prinsipp for kommuneretta samordning blir lagt til grunn i samband med Fylkesmannens verksemd på følgjande tema-/saksområde – og også i forhold til koplingar mellom desse:

- samordning av enkeltsaker
- kommunal økonomi
- tildeling av skjønstilskot
- medverknad til kommunal planlegging
- kommunale organisasjonsspørsmål
- omstilling i kommunane

1.5 Kort om Averøy kommune

- Besøksadresse: Bruhagen
- Postadresse: postboks 152
6538 Averøy
- E-post: post@averoy.kommune.no
- Telefon: 71 51 35 00
- Kommunens heimeside: <http://www.averoy.kommune.no/>



Kommunen som samfunn



Kvernes kirke,. Foto: Kristen Vorpvik

Averøy kommune ligg på kysten av Nordmøre mellom nabokommunane Eide i sør og Kristiansund i nord. I aust grensar kommunen mot Gjemnes. Kommunen omfattar fleire større og mindre øyar og har i dag fastlandssamband via Atlanterhavsvegen mot Eide, Fræna og Molde i sør – og via Atlanterhavstunnelen (opna i desember 2009) mot Kristiansund i nord. Kommunen har eit samla landareal på 173 km².

Averøy kommune vart danna 1. januar 1964 då tidlegare Bremsnes, Kornstad og Kvernes kommunar ble slått saman. Det har seinare vore nokre mindre grensejusteringer mot Eide kommune i 1983. Kommunesenteret ligg på Bruhagen.

Averøy kommune hadde pr. 01.01.2013 eit folketal på 5.651. Berre 18.7 prosent av befolkninga er busett i tettbygde område (mot 69.2 prosent for fylket samla). Kommunen har den siste 10-årsperioden (2003 - 2013) hatt oppgang i folketalet (3.5 prosent mot +6,2

prosent for fylket samla). Perioden 2012 - 2013 viser også folketalsauke (oppgang på 1.0 prosent mot +1.1 prosent for fylket samla). Tal for same periode viser svak negativ innanlands nettoinnflytting (-4), medan talet på nettoinnvandring frå utlandet er positiv (+64). Innvandrarbefolkninga i prosent av det samla folketalet i kommunen ligg litt under tala for fylket samla. Fordelinga av befolkninga på aldersgrupper viser at kommunen for gruppa 0 – 19 år ligg om lag på fylkesgjennomsnittet; 25.1 mot 25.2 prosent. Dette gjeld tilsvarende for andelen av gruppa 70 år og eldre; 11.9 mot 11.8 prosent.

Næringslivet i kommunen har tradisjonelt sett vore knytt til primærnæringane landbruk og fiske. Nye næringar har etter kvart kome til og næringslivet omfattar i dag ei rekke ulike bransjar knytt til industri, handel, offentleg og privat tenesteyting m.m.

Hjørnesteinsbedrifta Skrettings er ei av verdas største fiskeforfabrikker. Det meste av industrien er knytt til fiskerinæringa. Averøy er mellom dei største innan fiskeoppdrett og har ein moderne fiskeflåte. Turistnæringen har vakse sterke dei siste åra, mykje på grunn av Atlanterhavsveien

Tal for næringsliv og sysselsetting viser at primærnæringane landbruk, skogbruk og fiske framleis er viktige næringsveggar i kommunen; 9.9 prosent mot 4.3 prosent for fylket samla.

Kommunen har ei arbeidsplassdekning på berre 77 prosent. Tal for 4. kvartal 2012 viser at kommunen har vesentleg større ut- enn innpendling. (35.4 mot 16.6 prosent målt i forhold til talet på busette i kommunen). Kristiansund er den klart viktigaste pendlingskommunen– dette omfattar både inn- og utpendling. I forhold til utpendling er Eide, Molde og Fræna også viktige, medan innpendlinga etter Kristiansund er størst frå Eide og Fræna. (Kjelde: SSB og Fylkesstatistikk for Møre og Romsdal 2013)

Merk: Fylkeskommunen har utarbeidd ein kommunestatistikk med grafiske presentasjonar av aktuelle data på kommunenivå, kommunen samanlikna med andre kommunegrupper, fylket og landet; <http://mrfylke.no/Tenesteomraade/Plan-og-analyse/Statistikk-og-analyser/Kommunestatistikk>

Kommunen som organisasjon

Politisk organisering:

- Kommunestyret i Averøy har 27 medlemmer; sjå <http://www.averoy.kommune.no/politikk/kommunestyret/>
 - Ann-Kristin Sørvik frå Sp er ordførar i inneverande valperiode (2011 – 2015); e-postadresse: ann-kristin.sorvik@averoy.kommune.no
 - Jan Steinar E. Johansen frå Frp varaordførar; e-post jan.steinar@sgmetallteknikk.no

- Formannskapet har 7 faste medlemmer; sjå <http://www.averoy.kommune.no/politikk/formannskapet/>

Formannskapet ivaretar drifts- og forvaltningsoppgåver som til ei kvar tid er knytt til drifta av kommunen, og som ikkje er delegert til rådmannen. Formannskapet er utval for økonomi-, administrasjon og plansaker. Utvalet behandlar klagesaker som ikkje gjennom lova er lagt til andre råd, utval eller til Fylkesmannen.

Kommunen har vidare ei rekke råd og utval; sjå <http://www.averoy.kommune.no/politikk/rad-og-utvalg/>

Administrativ organisering:

Knut Mostad er rådmann i Averøy kommune.

E-post: knut.mostad@averoy.kommune.no

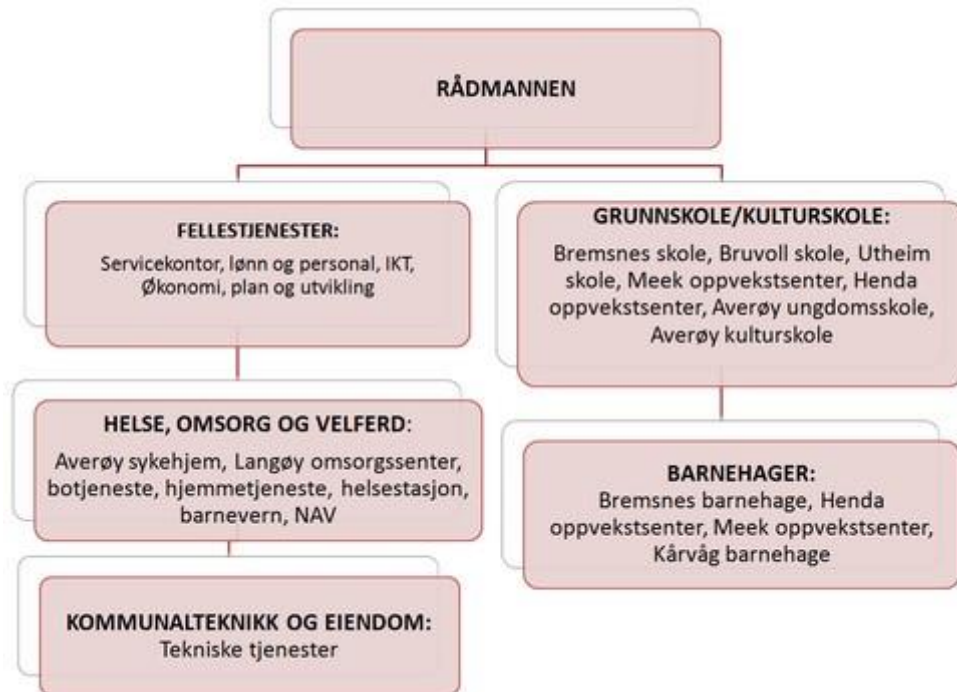
tlf: 71513502 - 90208544

Berit Hannasvik er assisterande rådmann

E-post: berit.hannasvik@averoy.kommune.no

Tlf. 71513504 - 97516502

Organisasjonskart Averøy



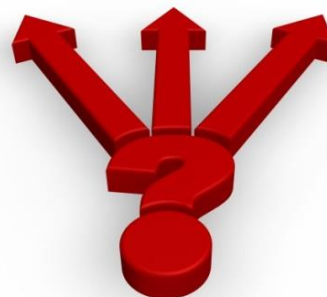
Merk: Skolene på Bruvoll og Bremsnes er nedlagt.

For meir om administrativ organisering; sjå

<http://www.averoy.kommune.no/Imagemap.asp?MId1=647&ImageMapId=7>

Kap. 2 - Lokal samfunnsutvikling og kommunesamordning

- Kommuneplanlegging som politisk og administrativt styringsverktøy
- Kommuneøkonomi
- Folkehelse
- Betre oppvekst – felles innsats for barn og unge
- Interkommunalt samarbeid



2.1 Generelt om status, utviklingstrekk og utfordringar på fagområdet

Med utgangspunkt i viktige regionale og kommunale utviklingstrekk blir søkelyset i det følgjande retta mot kommunen si rolle som samfunnsutviklar og som tenesteleverandør. Kommunal planlegging vil i tråd med dette vere eit viktig utviklings- og styringsverktøy – både for kommunen som samfunn og kommunen som organisasjon.

Fylkesmannen har fleire roller og oppgåver innan planlegging etter plan- og bygningslova (pbl). Ei viktig oppgåve i planprosessar er å formidle nasjonal politikk innanfor viktige fagområde, der arealpolitikk og miljøvern, landbruk, helse, oppvekst og samfunnstryggleik står sentralt. Fylkesmannen skal sjå til at nasjonale og regionale omsyn blir ivaretatt i planarbeidet, og elles også sikre at kommunale vedtak i plan- og byggesaker er i samsvar med gjeldande lovverk. Vidare har Fylkesmannen ansvar for behandling av klager på kommunale vedtak i plan- og byggesaker etter lova. Fylkesmannen har og rolle som meklar i plansaker der det ligg føre motsegn. Fylkesmannen har eit særleg ansvar for å orientere om det økonomiske opplegget for kommunesektoren og rettleie kommunane i økonomisk planlegging og forvaltning. Fylkesmannen har også ei viktig oppgåve knytt til lokal omstilling og fornying i kommunesektoren.

Dei 36 kommunane i Møre og Romsdal viser stor variasjonsbreidde i forhold til demografi og busettingsmønster, næringsliv og økonomi, natur- og ressursgrunnlag, transport og samferdsel; sosiale og kulturelle forhold osv. Fylkeskommunen har eit overordna ansvar for regionalt samarbeid, regional utvikling og regional planlegging i dialog med kommunar og andre offentlege, frivillige og private aktørar. Viktig informasjon om Møre og Romsdal er samla i *Fylkesstatistikk 2013*, og vil kunne inngå som eit viktig arbeidsverktøy for kommunane, næringslivet og andre som har behov for oppdatert statistikk i sitt arbeid. Fylkeskommunen har på bakgrunn av dette også utarbeidd ein eigen kommunestatistikk; sjå <http://mrfylke.no/Tenestekomraade/Plan-og-analyse/Statistikk-og-analyser/Kommunestatistikk>

Regional planstrategi 2012 – 2016 gjer nærare greie for viktige utviklingstrekk og hovudutfordringar i fylket, og inneheld oversyn over korleis dei prioriterte planoppgåvene skal følgjast opp vidare; sjå <https://mrfylke.no/Tenesteomraade/Plan-og-analyse/Regional-planlegging/Regional-planstrategi/Regional-planstrategi-2012-2016> Eit viktig mål med planstrategiarbeidet er å avklare regionale utfordringar og moglegheiter, samt prioritere viktige område for regional samhandling og planlegging i planperioden. Planstrategien skal også ivareta nasjonale forventningar og prioriteringar. Gjennom dette vil det kunne leggjast til rette eit tettare samarbeid mellom Fylkesmannen, regional statsforvaltning og fylkeskommunen om regional planlegging. Det kan også inngå som eit meir forpliktande styringsverktøy for å sjå utfordringar i fylket på tvers av kommunegrenser, forvaltningsnivå og sektorar. Vidare kan viktige satsingsområde og prioriteringar nedfelt i den regionale planstrategien vere med å opne opp for regionale tilpassingar knytt til Fylkesmannens embetsopdrag.

Fylkeskommunen skal utarbeide regionale planar for dei spørsmåla som er fastsette i den regionale planstrategien. Regionale planar kan gjelde for heile regionen, delar av regionen eller vere tematiske. Eit planspørsmål som har verknad for fleire kommunar er i utgangspunktet eit aktuelt tema for ein regional plan. Fylkesplanen er arena for samarbeid om langsiktig og strategisk planlegging i regionen. Med *Fylkesplan 2013-2016* <http://mrfylke.no/Tenesteomraade/Plan-og-analyse/Regional-planlegging/Fylkesplan/Fylkesplan-2013-2016> er søkelyset retta mot 4 prioriterte satsingsområde; *Kultur, Kompetanse, Verdiskaping og Samferdsel* - og 6 gjennomgåande perspektiv; *Barn og unge, Folkehelse, Universell utforming, Likestilling og inkludering, Internasjonalisering og Miljø og klima*.

2.2 Kommuneplanlegging som politisk og administrativt styringsverktøy

Den kommunale planlegginga skal etter plan- og bygningslova samordne både den fysiske, økonomiske, sosiale og kulturelle utviklinga. Kommunal planlegging er i lys av dette eit viktig verktøy for utvikling og styring både av kommunen som samfunn og kommunen som organisasjon.

Regional og kommunal planstrategi

Regional og kommunal planstrategi er innført som nye verktøy i plan- og bygningslova (pbl 2008). I samsvar med pbl § 10-1 skal er kommunane pålagt å utarbeide ein kommunal planstrategi i kvar kommunestyreperiode, og seinast eitt år etter konstituering av nytt kommunestyret. Formålet er å klargjere kva planoppgåver kommunen bør starte opp eller vidareføre for å legge til rette for ei ønska utvikling i kommunen. Fylkestinget skal i løpet av den same perioden vedta ein regional planstrategi som skal avklare dei regionale planbehova. Fylkeskommunen bør i samarbeid med kommunane her legge opp til eit

opplegg som sikrar samordning. Arbeidet med den kommunale planstrategien vil også kunne rette søkelys mot ei nærare drøfting og avklaring av behovet for interkommunalt samarbeid.

Nasjonale forventningar

Viktige føringar for arbeidet med regional og kommunal planstrategi er forankra i *Nasjonale forventningar til regional og kommunal planlegging*, vedtatt av regjeringa 24.06.2011

<http://www.regjeringen.no/nb/dep/md/dok/veiledninger/2011/nasjonale-forventninger-til-regional-og-.html?id=649923> Forventningsdokumentet omfattar seks hovudtema:

- Klima og energi
- By- og tettstadutvikling
- Samferdsel og infrastruktur
- Verdiskapning og næringsutvikling
- Natur, kulturmiljø og landskap
- Helse, livskvalitet og oppvekstmiljø

Eit viktig prinsipp i den nye plan- og bygningslova (pbl 2008) er ei sterkare kopling mellom samfunnsdelen og arealdelen i kommuneplanen. Kommuneplanens samfunnsdel vil med utgangspunkt i den kommunale planstrategien gi overordna mål og føringar for utvikling av kommunen som samfunn og organisasjon. Dette dannar utgangspunkt for arealdelen som i neste omgang gir retning og rammer for den vidare fysiske detaljplanlegginga gjennom område- eller detaljregulering.

Kommuneplanen vil også etter behov gi grunnlag for utarbeiding av kommunedelplanar for bestemte område, tema eller verksemdsområde i kommunen. Kommuneplanarbeidet heng også tett saman med andre planprosessar, styringssystem og rapporteringsverktøy i kommunen. Kommuneplanen skal ha ein handlingsdel som viser korleis planen skal vidare følgjast opp i løpet av neste fire-årsperiode, eller meir, og skal gjennomgå ein årleg revisjon. Økonomiplanen etter kommunelova sin §44 kan inngå i handlingsdelen. Utfordringa for mange kommunar er å utvikle kommuneplansystemet til eit integrert og heilskapleg styringsverktøy for administrative og politiske vurderingar og prioriteringar. Arbeidet med den kommunale planstrategien vil her kunne inngå som eit viktig grep.

Gjennom arbeidet med kommunale planstrategiar ser vi også at kommunane i sterkare grad har retta søkelyset mot ei meir systematisk, tverrsektoriell og langsiktig planleggingstenking. Dette ser vi m.a. i forhold til tema som *folkehelse og levekår*. Med den nye Folkehelselova og med Samhandlingsreforma har kommunane m.a. fått eit større ansvar knytt til førebyggjande folkehelsearbeid. Folkehelse og levekår vil slik kunne løftast opp og inngå som eit gjennomgåande perspektiv i den kommunale planlegginga.

Fylkesmannen sine fokusområde:

Kommunal planlegging som verktøy og rammeverk

- Kommuneplansystemet etter plan- og bygningslova
- Nasjonale og regionale føringar
- Kommunal planstrategi
- Kommuneplan med samfunnsdel og arealdel

Aktuelle temaområde for høyringsuttale frå Fylkesmannen i kommunale plansaker

- Planfaglege merknader; prosess og produkt
- Natur- og miljøvern; landskap, friluftsliv, strandsone, viltinteresser, vegetasjon
- Landbruk; jordvern, skogbruk, aktivt landbruk
- Samfunnstryggleik; ROS-analyse
- Barn og unge; Oppvekstmiljø, leikeplassar, trafikksikring
- Universell utforming; tilrettelegging, inkludering, deltaking
- Folkehelse; levekår, nærmiljø

Fylkesmannen har eit særleg ansvar for at nasjonal politikk blir formidla og følgd opp i behandling av kommunale og regionale planar

- legge auka vekt på rettleiing og tidleg medverknad i planarbeidet
- formidle tidleg og aktivt dei nasjonale forventningane og nasjonal politikk i den regionale og kommunale planlegginga

Motsegn skal om nødvendig brukast for å sikre at kommunane ikkje vedtar planar i strid med nasjonale og regionale interesser og for å få fram gode løysingar.

Fylkesmannen sitt bilde av kommunen:

- Status for gjeldande overordna planar: Kommuneplan for Averøy vart vedtatt av kommunestyret i 2009. Kommunen har utarbeidd kommunal planstrategi for 2013 – 2016. For ei samla oversikt over kommunale planar; sjå <http://www.averoy.kommune.no/populart/kommunale-planer/>
- Planstrategien foreslår m.a. at kommuneplanen med samfunnsdel og arealdel skal reviderast, og det er meldt oppstart i 2013.
- Kommunen har ein felles strategisk næringsplan med Kristiansund. Revidering av denne skulle etter planstrategien starte i 2013, men Fylkesmannen har ikkje kunnskap om status for dette arbeidet.
- Kommunen er med i det interkommunale arbeidet med ein regional plan for sjøareala.
- Fylkesmannens planstatistikk for 2013 viser at Averøy kommune synest å ha liten aktivitet på plansida; berre 1 saker knytt til kommune(-del)planar og 4 til reguleringsplanar har vore til høyring i løpet av året. Kommunen ligg derimot over

snittet for dispensasjonssøknader; dette omfattar 16 søknader om dispensasjon frå kommuneplan og 4 søknader på reguleringsplan. Både kommunane og Fylkesmannen har felles interesse av at det blir færre dispensasjonar etter plan- og bygningslova.

Dialogpunkt

- Fylkesmannen ser fram til tett dialog om revidering av kommuneplanen, særleg arealdelen.
- Korleis arbeider Averøy kommune med oppfølging av sin planstrategi ?

2.3 Folkehelse



Ei befolkning med god helse er ein av dei viktigaste ressursane i samfunnet.

Nasjonale og regionale rammer og føringar har løfta fram folkehelse som eit prioritert satsingsområde. Folkehelselova (Lov om folkehelsearbeid) definerer folkehelsearbeid som samfunnet sin innsats for å påverke faktorar som direkte eller indirekte fremmar helse og trivsel i befolkninga, førebygger psykisk og somatisk sjukdom, skade eller lidning, eller som beskyttar mot helsetruslar. Dette omfattar også arbeid for ei jamnare fordeling av faktorar som direkte eller indirekte påverkar helsa.

Folkehelselova skal sikre at kommunar, fylkeskommunar og statlege helsestyresmakter set i verk tiltak og samordnar sin aktivitet i folkehelsearbeidet på ei forsvarleg måte. Lova skal legge til rette for eit langsiktig og systematisk folkehelsearbeid. Organisatorisk vil det her vere viktig at folkehelsearbeidet blir forankra i ordinære regionale og kommunale plan- og styringsdokument

Målet med folkehelsearbeidet er fleire leveår med god helse for den einskilde og reduserte sosiale helseforskjellar i befolkninga. Folkehelsearbeid omfattar ei rekke ulike tema og innsatsområde. Dette stiller krav om ei brei tverrfagleg og tverrsektoriell tilnærming.

God samfunnsutvikling er ein viktig føresetnad for god folkehelse. Ei rekke forhold i samfunnet påverkar folkehelsa, som bustad, arbeid, utdanning, samt fysiske og sosiale miljøforhold. Gjennom breidda i kommunen sine ansvarsområde spelar kommunesektoren ei sentral rolle i innsatsen for å fremme helsetilstanden i befolkninga. Kommunane og

fylkeskommunane har ei viktig oppgåve for å oppfylle folkehelselova og til å nå måla i folkehelsemeldinga; jf. Meld. St. 34 (2012-2013).

Møre og Romsdal fylkeskommune har utarbeidd *Regional delplan for folkehelse 2014 – 2017*. Planen vil vere eit viktig grunnlag for det samla arbeidet med folkehelse i Møre og Romsdal i regi av og i samarbeid mellom regionale og kommunale styresmakter, institusjonar, organisasjonar og næringsliv. Planen er m.a. forankra i *Lov om folkehelsearbeid* og i *Plan- og bygningslova*. Viktige rammer og føringar for planarbeidet er elles lagt i arbeidet med *Regional planstrategi 2012 – 2016* og *Fylkesplan 2013 - 2016*. Gjennom arbeidet med ein eigen regional delplan for folkehelse, vil det systematiske og samla folkehelsearbeid i Møre og Romsdal få ei viktig forankring. For folkehelsearbeidet rundt om i kommunane vil dette utgjere ein viktig referanse.

Fylkesmannen sine fokusområde:

Folkehelsearbeid kan forankrast i fem hovudprinsipp: utjamning, helse i alt vi gjer, berekraftig utvikling, føre-var-prinsippet og medverknad.

- **Utjamning:** Helse er ulikt fordelt mellom sosiale grupper i befolkninga, og det er mange faktorar som bidreg til å skape og oppretthalde slike forskjellar. Samanhengande er komplekse, men vi kan slå fast at det i hovudsak er sosiale villkår som verkar inn på helse og ikkje omvendt. Prinsippet med utjamning har konsekvensar for politikkkutforming på alle nivå. Det inneber at innsatsen bør rettast inn mot faktorar som ligg bak, som verkar inn på helse og sosiale forskjellar i helse, og mot å leggje til rette for at alle skal ha moglegheit til å ta gode val. Det må vere ein kombinasjon av universelle ordningar og målretta tiltak mot spesielle grupper.
- **Helse i alt vi gjer:** Erkjenninga av helse i alt vi gjer er kjernen i folkehelsearbeidet. Prinsippet skal bidra til at helsa til folket blir sikra på tvers av sektorane. Det er kommunen og ikkje helsetenesta som har ansvar. Det inneber for eksempel at utdanningssektoren, samferdselssektoren og kultursektoren og har ansvar for å vurdere og ta omsyn til kva konsekvensar endringar i politikken kan ha for helsa i befolkninga.
- **Berekraftig utvikling:** Ei berekraftig utvikling inneber å tilfredstille dagens behov utan at ein set behova til framtidige generasjonar på spel. Ei befolkning med god helse er eit mål i seg sjølv og ein av dei viktigaste ressursane i samfunnet.
- **Føre-var-prinsippet:** Føre-var-prinsippet skal leggjast til grunn når ein fastset normer og standardar for godt folkehelsearbeid. Det gjeld både tiltak for å redusere risiko og tiltak for å fremje helse. Føre-var-prinsippet er óg lovfesta gjennom folkehelselova.
- **Medverknad:** Gjennom retten til yringsfridom er retten til medverknad nedfelt i Barnekonvensjonen, Menneskerettserklæringa og i Grunnlova. Og Folkehelselova knyt folkehelsearbeidet i kommunane til føresegnene om medverknad i plan og

bygningslova. På den måten bidreg folkehelselova til å rettsleg gjere kravet om medverknad. Det er og sentralt å involvere frivillige organisasjonar for å sikre medverknad i folkehelsearbeidet.

I forhold til kommunalt plan- og utviklingsarbeid vil folkehelse vere eit viktig tema. Av dette ser vi m.a. at :

- Nasjonale forventningar til regional og kommunal planlegging framhevar helse, livskvalitet og oppvekstmiljø som eit særleg satsingsområde
- Folkehelse skal inngå som grunnlag i arbeidet med kommunal planstrategi
- Planlegging etter plan- og bygningslova er ein viktig del av kommunens folkehelsearbeid
- Det skal utarbeidast oversikt over helsetilstand og dei positive og negative faktorar som verkar inn på helsetilstanden i befolkninga.

Fylkesmannen sitt bilde av kommunen:

Folkehelseprofil for Averøy viser at talet på eldre over 80 år er på nivå med gjennomsnittet i fylket. For tema helse og sjukdom er det plager og sjukdom knytt til muskel- og skjelettsystem som skil seg ut til å vere meir utbreidd enn for landet elles. I tillegg er pasientar med hjerte- og karsjukdom oftare brukarar av fastlege og legevakt enn fylket og landsgjennomsnitt. Personar med type 2 –diabetes som nyttar legemiddel for diabetesen sin er lågare enn fylket- og landsgjennomsnitt.

Kommunen er med i partnerskap for folkehelse med fylkeskommunen.

Kommunen har ikkje tilsett folkehelsekoordinator.

Fråfall i vidaregåande skole år 2010- 2012 (Kjelde: folkehelseprofil 2014)			
Averøy	Møre og Romsdal	Norge	
23	22	25	prosent

Dialogpunkt

- Korleis kan Fylkesmannen vere ein viktig medspelar i det kommunale folkehelsearbeidet?
- Korleis arbeider Averøy kommune med identifisering og oversikt av helsetilstand i kommunen?
- Kva mål og strategiar har Averøy kommune for folkehelsearbeidet?

2.4 Betre oppvekst – felles innsats for barn og unge



Kulturskolen er viktig for barn og unge på Averøy.

Tilrettelegging av gode oppvekst- og nærmiljø, og med særleg søkelys retta mot barn og unge sine interesser, skal inngå som eit viktig tema i samfunnsplanlegginga – både nasjonalt, regionalt og lokalt. Vi har sidan 1989 hatt eigne rikspolitiske retningslinjer for å styrke barn og unge sine interesser i planlegginga. Omsynet til barn og unge sine oppvekstvilkår er også løfta fram i formålsparagrafen i plan- og bygningslova (§1-1).

Korleis det er der barn veks opp er, kan avgjere den enkelte sine muligheiter for ein trygg oppvekst, motorisk utvikling og ei god helse. Det vil og ha innverknad på det vaksne livet. Å skape gode møtestader, muligheit for fantasibasert leik, samvær og fysisk utfolding er ei av dei viktigaste oppgåvene samfunnet har. Gode fellesskapsløysingar er eit godt utgangspunkt for et inkluderande oppvekstmiljø.

I FN sin barnekonvensjon heiter det at "barn har rett til å seie si sin mening i alt som vedrører det og barnets meninger skal tillegges vekt" For at FNs barnekonvensjon vert følgd opp i praksis, må samfunnet legge til rette for deira deltaking og medverknad.

Fylkesmannen sine fokusområde:

Fylkesmannen i Møre og Romsdal har for perioden 2013 – 2016 sett barn og unge på dagsorden gjennom ei særskild satsing på tvers av fagavdelingane. Denne satsinga , kalla «Betre oppvekst» rettar søkelys på barn og unge sine oppvekstvilkår i Møre og Romsdal. Med barn og unge meiner vi alle mellom 0 og 20 år.

Hovudmål for satsinga er at barn og unge sine oppvekstvilkår skal bli vurdert i alle avgjersler og i all aktivitet hos Fylkesmannen i Møre og Romsdal. «Betre oppvekst» er eit samordningstiltak for heile embetet og ein vil at satsinga skal føre til at både direkte og indirekte arbeidet retta mot denne gruppa skal blir meir heilskapleg og målretta. I første fase har arbeidet vore retta internt i embetet. I neste fase vil arbeidet i større grad rette seg mot arbeid eksternt, til dømes kommunar, fylkeskommunen og andre samarbeidspartar.

Det er utarbeidd fire strategimål som satsinga «Betre oppvekst» skal bygge vidare på. For å kome fram til dei fire strategimåla har vi tatt utgangspunkt i mellom anna FN sin barnekonvensjon, Fylkesmannen i Møre og Romsdal sin strategiplan, embetsoppdraget og nasjonale føringar frå fleire departement. Dei fire måla er:

Fylkesmannen i Møre og Romsdal skal arbeide for å

- sikre medverknad frå barn og unge
- betre det fysiske oppvekstmiljøet for barn og unge
- betre det psykososiale oppvekstmiljøet for barn og unge
- redusere dei negative konsekvensane av sosiale skilnader

Fylkesmannen sitt bilde av kommunen:

Gjennomført skolegang er ein faktor som kan beskytte mot dårleg helse og sosial isolering. I tillegg er utdanning i seg sjølv kriminalitetsførebyggande. På Averøy er fråfallet i vidaregåande skule og trivsel på skolen i blant elevar i 10. klasse ganske likt med landet elles. Folkehelsestatistikken viser vidare at andelen personar i husstandar med låg inntekt ligg under landsnivået og at Averøy har lågare del av arbeidsledige mellom 15 og 29 år enn landet elles. Sosioøkonomiske forskjellar kan lett gå i arv og føre til dårleg helse og livskvalitet for barn som veks opp under slike forhold. Det er derfor viktig å arbeide for å stabilisere desse tala i kommunen.

«Ungdata» er ei spørjeskjemaundersøking blant elevar på ungdomstrinnet og i vidaregåande opplæring som kommunane kan bestille gratis gjennom KoRus. Ei slik kartlegging av den lokale oppvekstsituasjonen vil kunne gi eit godt grunnlag for kommunalt plan- og utviklingsarbeid knytt til folkehelse og førebyggande arbeid overfor ungdom. Averøy kommune har ikkje bestilt ei slik kartlegging.

Averøy sine nettsider presenterer ungdomsråd for 2012- 2013. Det ligg ikkje oppdatert informasjon for 2013 -2014.

Dialogpunkt

- Korleis har Averøy kommune lagt til rette for barn og unge sin medverknad i kommunen sin politikk og i planarbeidet?

2.5 Kommuneøkonomi og økonomistyring



Averøy kommune hadde omlag 18,8 mill i inntekter frå eigedomsskatt i 2013.

Fylkesmannen skal gi kommunane råd og rettleiing i økonomiforvaltninga, blant anna i regelverk, inntektssystem og statsbudsjettet. Fylkesmannen tildeler kvart år skjønnsmidlar for å kompensere forhold som ikkje blir fanga opp i inntektssystemet. Fylkesmannen tildeler også skjønnsmidlar til omstillings- og fornyingsprosjekt. Fylkesmannen fører kontroll med kommunen sine budsjett, økonomiplan og regnskap, blant anna med omsyn til inn- og utmelding av ROBEK.

Fylkesmannen sine fokusområde:

Økonomisk status:

- Overskot/Underskot
- Brutto driftsresultat
- Finans og lånegjeld
- Netto driftsresultat og økonomisk buffer

Fylkesmannen sitt bilde av kommunen:

Overskot/Underskot:

- Regnskapet for 2013 viste at Averøy kommune hadde eit mindreforbruk/overskot på 1,5 millioner.

Driftsresultat:

- Averøy kommune har dei siste åra hatt ei varierende utvikling i brutto driftsresultat, 6,4 pst i 2011, 3,5 pst i 2012 og 6,1 pst i 2013.

Finans og lånegjeld:

- Netto lånegjeld har auka gradvis dei siste åra og ligg no om lag 40 pst høgre enn snittet til Noreg utan Oslo. I 2013 utgjorde netto lånegjeld 113,3 pst. Til samanlikning ligg snittet for Norge utan Oslo på 75,0 pst i 2013.
- Averøy kommune sine renter og avdrag utgjorde 6,6 pst av brutto driftsinntekter i 2013.
- Brutto investeringsutgift utgjorde 22,7 pst (86,7 mill) av brutto driftsinntekter i 2013 og dei lånefinansierte 70 pst av investeringsutgiftene.
- Alle kommunar skal i kvar kommunestyreperiode vedta eit nytt finansreglement og Averøy kommune har rapportert at dette sist vert gjort i april 2013.

Netto driftsresultat og økonomiske bufferar:

- Det er anbefalt at netto driftsresultat er på minst 3 pst av brutto driftsinntekt over tid for at kommunen si formue skal oppretthaldast. Netto driftsresultat er hovudindikatoren for handlingsrommet til kommunen. I 2013 hadde Averøy kommune eit netto driftsresultat på 3,3 pst. (1,1 pst i 2012 og 3,5 pst i 2011).
- Averøy kommune har lite oppsparte midlar på disposisjonsfond og i 2013 var dette på 1,3 pst av brutto driftsinntekter.
- Averøy kommune hadde omlag 18,8 mill i inntekter frå eigedomsskatt i 2013, noko som er 4,9 pst av brutto driftsinntekter.

Dialogpunkt

- Har Averøy laga ein langsiktig strategi/mål til dømes for investeringane, lånegjeld og netto driftsresultat?
- Korleis opplever kommunen utviklinga av det økonomiske handlingsrommet i åra framover?

2.6 Interkommunalt samarbeid

I Møre og Romsdal finns til saman 255 ulike formelle interkommunale samarbeidsordningar. (Ref. rapport frå NIVI analyse – oktober 2013). Interkommunalt samarbeid har vore kommunanes svar på deira utfordringar på fleire fagområder. Også Fylkesmannen har vore med å tilrettelegge for auka interkommunalt samarbeid, for eksempel innan barnevern.

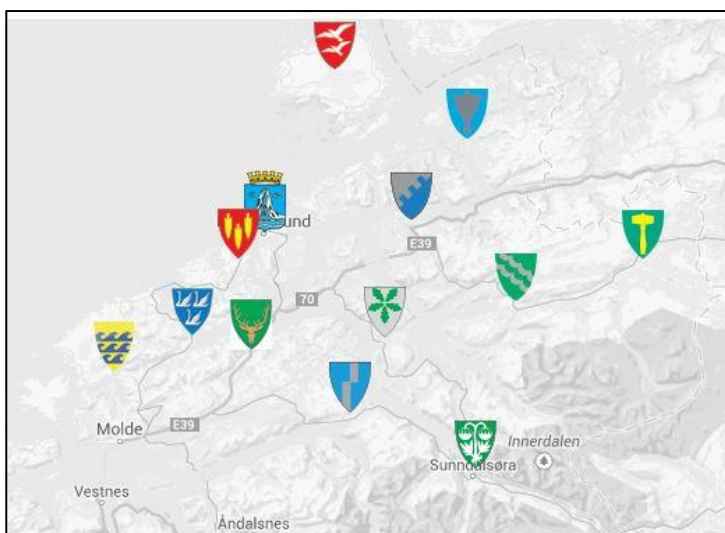
Med ny regjering har vi fått klare signal om ei komande kommunereform. Her er målet blant anna å skape større og meir robuste kommunar som vil gjere at oppgåvene til kommunane kan løysas med mindre behov for interkommunale løysningar og statleg detaljstyring.

Fylkesmannen sine fokusområde:

- Alle kommunane skal ha like føresetnader til å yte gode tenester til innbyggjarane gjennom kompetente og robuste fagmiljø og faste kommunesamarbeidsordningar som òg ivaretar lokaldemokratiet
- Fornyng og utvikling av tenestene med vekt på både lokaldemokrati og kvalitet og effektivitet

Fylkesmannen sitt bilde av kommunen:

- Gjennom regionrådet ORKidè har 11 kommunar på Nordmøre, fleire interkommunale samarbeid etablert og på gang. ORKidè vart etablert i 1990. IKT, breiband og innkjøp er saker der ORKidè tidleg var i front, og som har betydd mykje for effektivisering av tenesteproduksjonen. Dei tre store bykommunane i vårt fylke har ei viktig rolle som pådrivar i interkommunalt samarbeid.



- Fylkesmannen har saman med KS i Møre og Romsdal gjort en avtale med NIVI analyse AS om kartlegging av alt interkommunalt samarbeid som kommunane i Møre og Romsdal deltek i. Denne rapporten vart lagt fram på KS sin haustkonferanse 30.

oktober 2013, og deretter sendt ut til alle kommunane i Møre og Romsdal i oppmoding om å behandle rapporten i kommunestyret.

Dialogpunkt

- Kva haldning har kommunen til vidareutvikling av interkommunalt samarbeid sett opp i mot behovet for kommunesamanslåingar ?

Kap 3 – Justis- og beredskap



Fylkesberedskapssjef Ketil Foldal er alltid på vakt. Han planlegger tilsyn i Averøy i 2015. Foto: V. Myklebust.

- Generelt om status, utviklingstrekk og utfordringer på fagområdet
- Samfunnstryggleik og beredskap
- Klagesaker etter plan- og bygningslova
- Verjemål

3.1 Generelt om status, utviklingstrekk og utfordringer på fagområdet

Fylkesmannen er det sentrale samordningsorganet overfor kommunane på regionalt nivå. Fylkesmannen har ansvar for å medverke med kunnskap om bruk av lover og gi rettleiing om generell saksbehandling i kommunane. I Fylkesmannen si formidling av statleg politikk overfor kommunane skal det gjerast nærare greie for om oppgåvene er lovpålagde eller om dei er av rådgivande eller rettleiande karakter.

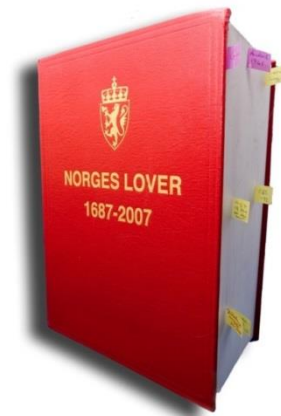
3.2 Samfunnstryggleik og beredskap

Kommunane har eit generelt og grunnleggjande ansvar for å ivareta tryggleiken til eigne innbyggjarar og andre som oppheld seg i kommunen. Alle uønskte hendingar skjer i ein kommune, og kommunane har ei vesentleg rolle i alt beredskapsarbeid.

Fylkesmannen sine fokusområde:

Kriser og katastrofar gir lokalsamfunnet utfordringar, og mange oppgåver er lagde til kommunane. Kommunane skal sikre god oversikt over risiko og sårbarheit, vere drivkraft for godt førebyggjande arbeid og ha nødvendig beredskap og handteringsevne. Under kriser og katastrofar skal kommunen iverksette tiltak for å verne innbyggjarane og oppretthalde viktige samfunnsfunksjonar. God kommunal beredskap er ein grunnleggjande føresetnad for god nasjonal beredskap.

I 2014 er Fylkesmannen særleg oppteken av at kommunane følgjer opp krava gitt i *Sivilbeskyttelseslova (2010)* og *Forskrift om kommunal beredskapsplikt (2011)*. For kommunar som ikkje har utarbeidd heilskapleg risiko- og sårbarheitsanalyse i samsvar med nye krav, bør dette arbeidet ha høgst prioritet.



Fylkesmannen sitt bilde av kommunen:

Averøy kommune toppar ikkje listene for verken risikofaktorar, kriser eller katastrofar dei siste åra. Fylkesmannen opplever likevel å ha god dialog med kommunen, og at kommunen deltek på faglege møteplassar og under krisehandteringsøvingar.

Fylkesmannen starta i 2013 ein ny runde med tilsyn med kommunane sitt beredskapsarbeid. Etter gjennomføringsplanen blir det tilsyn med Averøy kommune i 2015.

Dialogpunkt

- Kva er status for kommunen sin heilskaplege risiko- og sårbarheitsanalyse?

3.3 Klagesaker etter plan- og bygningslova

Kommunane er plan- og bygningsstyresmakt, og fattar vedtak både om godkjenning av reguleringsplan og byggesøknader. Dette inneber at kommunane både skal styre arealbruken i eit lengre perspektiv, og ta stilling til enkeltsøknader om bygging.

Søknader om tiltak i strid med lov eller arealplan, er avhengig av dispensasjon. Plan- og bygningslova er ei «ja-lov». Dette inneber at ein må ha lovheimel for å avslå ein søknad.

Fylkesmannen er klageinstans for kommunane sine vedtak etter plan- og bygningslova. I klagebehandlinga er det fleire omsyn som skal vurderast. Omsynet til det kommunale sjølvstyret må vegast opp mot behovet for statlig styring. I tillegg må Fylkesmannen passe på rettstryggleiken både til naboar og tiltakshavar. For Fylkesmannen si klagebehandling er det viktig at saka er godt førebudd i kommunen, og at kommunen si grunngeving går fram av vedtaket. Kommunen si vurdering av dei viktigaste rettsspørsmåla, er eit viktig grunnlag for Fylkesmannen si avgjerd av klaga.

Fylkesmannen sine fokusområde:

Fylkesmannen har ei tid hatt fokus på temaet ulovleg bygging. Dette er eit tema som vi ser får ulik merksemd ute i kommunane. Skal ein oppnå ønska respekt for regelverket, og kommunen si rolle som bygningsstyresmakt, er det viktig å ha høg merksemd på dette temaet. At kommunane har system for å avdekke og reagere på ulovleg bygging er sentralt i tilnærminga er derfor viktig for den allmenne tilliten til byggesaksprosessen. Fylkesmannen har også fokus på barn- og unge sitt oppvekstmiljø, og at kommunane tek omsyn til desse interessene i si saksbehandling. Tilgjenge for alle (universell utforming) er og eit område som skal takast i vare i saksbehandlinga etter plan- og bygningslova.

Fylkesmannen sitt bilde av kommunen:

Fylkesmannen har handsama 33 klager på byggesaker frå Averøy kommune i tidsrommet 2010 til d.d. Av desse vedtaka er 23 stadfesta av fylkesmannen. I ti av sakene er klagen tatt til følge og kommunens vedtak vart endra eller oppheva. Der klager er tatt til følge, er dette i det vesentlege på grunn av manglar ved kommunens saksutgreiing/avgjersgrunnlag og

manglar knytt til det rettslege grunnlaget for kommunens avgjerd. Fylkesmannen vil påpeike at det er sær viktig at kommunen som bygningsstyresmakt har fokus på både sakbehandlingsreglane og dei materielle reglane i avgjerdene som treffast. kontroll på det rettslege grunnlaget for dei avgjerdene som vert treft. Dette gjelde både arealdelen i kommuneplan, reguleringsplaner med føresegne og plan- og bygningslova.

Det er positivt at kommunen i seinare tid har innarbeidd naturmangfaldlova som del av si saksutgreiing ved handsaming av dispensasjonar, slik lova set krav om.

I same tidsrom har fylkesmannen handsama tre klager på reguleringsplan frå kommunen. Alle desse vart stadfesta.

Dialogpunkt

- Kva for tilnærming har kommunen til å avdekke og reagere på ulovleg bygging etter plan og bygningslova ?

3.4 Vergemål

Ny vergemålslov blei vedtatt 11. mars 2010 og skal ivareta betre rettstryggleik og integritet for personar under vergemål. Lova gir Norge eit nytt regelverk på vergemålsområdet. Den nye vergemålslova vart sett i verk frå 1. juli 2013, saman med tilhøyrande forskrift og tilknytt endringar i andre lover. Etter den nye lova fungerer Fylkesmannen som lokal vergemålsmyndighet.

Kap. 4 - Miljøvern og arealforvaltning



Vrakdykking utanfor Averøy.

- Generelt om status, utviklingstrekk og utfordringar på fagområdet
- Forvaltning av arealressursane gjennom kommunal arealplanlegging
- Naturvern
- Forureining

Denne delen omhandlar Fylkesmannen sitt inntrykk av status og utfordringar for kommunen knytt til forvaltning av areal- og naturressursane i kommunen. Dette omfattar også oppgåver knytt til kommunal arealplanlegging etter plan- og bygningslova.

4.1 Generelt om status, utviklingstrekk og utfordringar på fagområdet

Fylkesmannen skal medverke til gjennomføring av den nasjonale miljøvernpolitikken. Arbeidet er forankra i lover, forskrifter og retningslinjer. Miljøverndepartementet og Miljødirektoratet er oppdragsgjevarar i dette arbeidet.

Kommunane står sentralt i miljøvernarbeidet. Rettleiing og oppfølging av kommunane er ei viktig oppgåve for Fylkesmannen. Vi samarbeider også nært med andre statlege styresmakter, fylkeskommunen og frivillige organisasjonar.

Fylkesmannen har ei viktig rolle for å medverke til ei berekraftig utvikling gjennom si oppgåve med å samordne ei rekke samfunnssektorar på regionalt nivå. Fylkesmannen har eit overordna miljøansvar, samtidig med eit eige resultatansvar på forureinings-, naturforvaltnings- og planområdet. For meir informasjon om kommunal saksbehandling innan planlegging, naturforvaltning, forureining m.m.; sjå www.miljokommune.no

4.2 Forvaltning av arealressursane gjennom kommunal arealplanlegging

Fylkesmannen har eit særleg ansvar for at nasjonal politikk blir formidla og følgd opp i behandling av kommunale og regionale planar. Fylkesmannens oppgåver ved regional- og kommunal planlegging er sentrale verkemiddel for å gjennomføre regjeringa sin miljøpolitikk på ei rekke område. Det er lagt opp til ei tett kopling til overordna kommuneplanlegging (jf. nærare omtale av dette i kap. 2.2)

Fylkesmannen sine fokusområde:

- Kommuneplansystemet etter plan- og bygningslova må brukast som eit aktivt styringsverktøy
- Kommunal planstrategi og Kommuneplan (samfunnsdel og arealdel) vil etter dette legge viktige føringar for vidare arbeid med områderegulering og detaljregulering
- På området Natur- og miljøvern vil søkelyset m.a. vere knytt til tema som landskap, friluftsliv, strandsone, viltinteresser, vegetasjon.

Fylkesmannen sitt bilde av kommunen:

Kommuneplan for Averøy 2008 – 2018 omfattar både samfunns- og arealdel, og vart vedtatt av kommunestyret i februar 2009. Overordna kommuneplan gir viktige rammer og retningslinjer for arealforvaltning og fysisk planlegging. Kommunen har varsla oppstart av arbeid med rullering av ny kommuneplan (jf. kap. 2.2). For ei samla oversikt over kommunale planar; sjå <http://www.averoy.kommune.no/populart/kommunale-planer/>

Kommunen sine arealutfordringar knyter seg m.a. til :

- Sentrum - vidareutvikling av Bruhagen. Kommunen må legge vekt på å realisere reguleringsplanen for Bruhagen frå 2012.
- Utbyggingsmønster - viktig å begrense utvikling av større bustad-konsentrasjonar og publikumsretta handels- og tenestetilbod utan tilknytning til eksisterande senter.

- Strandsona. Sjølv om kommunen har lang kyststrekning er det viktig å ta vare på dei tilgjengelege og attraktive områda for ålmenta, og å planlegge innanfor rammene av statlege planretningsliner for differensiert forvaltning av strandsona.
- Hyttebygging. Relativt mange reguleringsplanar for fritidsbustader. Fylkesmannen deler kommunen si vurdering av at attraktive areal bør prioriterast til bustadbygging framfor fritidsbustader i ny kommuneplan.
- Viktig landbrukskommune. Jordvern må fortsatt stå sentralt.

Dialogpunkt

- Fylkesmannen stør kommunen i at det er viktig å prioritere arbeidet med rullering av kommuneplanen. Dette er grunnlag for ei heilskapleg utvikling og styring av fysisk detaljplanlegging gjennom regulerings- og utbyggingsplanar i ulike deler av kommunen. Fylkesmannen vil vere ein viktig medspelar i kommunale planprosessar.

4.3 Naturvern

Naturvern har som mål å sikre truga artar og naturtypar, og å ta vare på eit representativt utsnitt av norsk natur for ettertida. Det er Stortinget og regjeringa som legg rammene for dette arbeidet.

Fylkesmannen sine fokusområde:

Nasjonalparkar, naturreservat og andre verneområde vert oppretta av Kongen i statsråd etter ein prosess, der grunneigarar, kommunar, fylkeskommunar, lokale og sentrale etatar og nærings- og interesseorganisasjonar får høve til å uttale seg. Fylkesmannen har ansvaret for prosessen i fylka, medan Miljødirektoratet har ansvaret for den sentrale prosessen. Heimelen til å opprette nye verneområde ligg i naturmangfaldlova.



Bremsneshola.

Fylkesmannen sitt bilde av kommunen:

Det er 5 naturreservat i Averøy der ein har reservat for edelløvsskog, myr, våtmark og sjøfugl. Det er ikkje laga forvatningsplanar for områda. For Hendvågen naturreservat er det laga og montert opp informasjonstavle.

4.4 Forureining

Fylkesmannen er forureiningsstyresmakt for

- landbasert industri, med unntak av dei verksemdene som Miljødirektoratet er forureiningsstyresmakt for
- alle avfallsanlegg, med unntak av behandlingsanlegg for farlig avfall og anlegg for opphogging av utrangerte offshoreinstallasjonar. Fylkesmannen skal også hente inn avfallsplanar frå hamner og drive tilsyn med dei
- lokalitetar med forureina grunn som kan knytast til verksemder og bransjar som er omfatta av delegerte saksområde.
- utslepp av kommunalt avløpsvatn frå større tettbebyggelse

Fylkesmannen kan gi løyve til verksemd som fører til forureining. Når Fylkesmannen gir slike løyve, må verksemda sikre tiltak for å minske ulempa for miljøet og andre.

Fylkesmannen sine fokusområde:

Kommunane har mykje mynde og mange plikter etter forureiningsregelverket.

Avløp:

Kommunen har ei rekke roller innan avløp, både som anleggseigar, forureinar og styresmakt. God kontroll med avløpsvatn er viktig for å hindre sjukdomsspreiing og overgjødsling. Avløpskontroll er i tillegg med på å sikre godt drikkevann, unngå forureining av jordvatningsanlegg, og gi gode moglegheiter for rekreasjon som fiske og bading. Det er viktig med oppdaterte kommunale avløpsplanar, som òg inkluderer behandling av overvatn.

For verksemder der Fylkesmannen er *forureiningsstyresmakt* er det viktig med god dialog mellom Fylkesmannen og kommunen i samband med påslepp av prosessvatn til kommunalt avløpsanlegg.

Forureina grunn:

Kommunen er forureiningsstyremakt når det gjeld opprydding i forureina grunn i samband med bygge- og gravearbeid, jf. kapittel 2 i *Forurensningsforskrifta*. Kommunen skal legge inn data frå bygge- og gravesaker i databasen *Grunnforurensning*. Fylkesmannen skal gi rettleiing og vere ein pådrivar for at kommunen rapporterer i databasen.

Databasen Grunnforureining viser eigedomar der det er registrert forureining i grunnen, eller ein har grunn til å mistenke forureining i grunnen. Kommunen har plikt til å registrere opplysningar i denne databasen, og skal rapportere elektronisk rett i databasen.

Mistanke om forureina grunn må hensyntakast ved behov for terrenginngrep i grunnen. Eit terrenginngrep i forureina grunn aukar risikoen for at menneske blir eksponert for forureining. Inngrepet aukar òg risikoen for at ureininga spreier seg i miljøet. Dersom det ikkje vert rydda i forureininga før det vert bygd og fylt ut på ei tomt, kan det vere mykje vanskelegare å rydde opp på tomta seinare.

Avfall - forsøpling:

Kommunen er forureiningsstyremakt for oppfølging av forsøplingsaker og saker om ulovlig lagring av brukte gjenstandar.

Dersom kommunen mottar meldingar, munnleg eller skriftleg, der nokon ber kommunen følgje opp ein forsøplingssak og kommunen vel å ikkje følgje opp saka, er denne slutninga å betrakte som eit enkeltvedtak som kan påklagast. Dette følgjer av forurensningsloven § 37 tredje ledd om pålegg om å rydde opp i avfall og liknande eller betale for opprydding.

Gode system for avfallshandtering er viktig for å hindre at avfall blir skjemmande, medfører helse- eller luktproblem eller andre forureiningsulemper. Avfall kan innehalde mykje miljøgifter som kan spreias i naturen og som konsentreras opp i næringskjedene om avfallet kjem på avvege eller blir brent utan kontroll. Avfall på avvege kan òg føre til skadar på dyr som ferdas i naturen.

Fylkesmannen sitt bilde av kommunen:

Forureina grunn:

Slik vi ser det har kommunen ei utfordring i forhold til å systematisere arbeid med opprydding av forureina grunn i bygge- og gravesaker (kap. 2 i forureiningsforskrifta). Eit terrenginngrep i forureina grunn aukar risikoen for at menneske blir eksponert for forureining. Inngrepet aukar òg risikoen for at ureininga spreier seg i miljøet. Dersom det ikkje vert rydda i forureininga før det vert bygd og fylt ut på ei tomt, kan det vere mykje vanskelegare å rydde opp på tomta seinare.

Ved terrenginngrep i forureina grunn skal tiltakshavar utarbeide tiltaksplan. Tiltaksplanen skal sendast til kommunen for godkjenning. Kommunen si saksbehandling av tiltaksplanen skal så langt som mogleg samordnas med behandling av saka etter plana- og bygningslova. Kommunen skal ha ei oversikt øver områder der det kan vere mistanke om forureina grunn, slik at dette vert fanga opp i forkant av inngrepet. Databasen *Grunnforurensning* er eit viktig

hjelpemiddel i dette arbeidet. Nettstaden www.miljokommune.no inneheld rettleiing for kap. 2 – saker og for databasen *Grunnforureining*.

Elles er vi nøgd med at kommunen har fanga opp at mudring, dumping og utfylling øver forureina sjøbotn er ulovleg med mindre det er gitt løyve etter forureiningslova frå Fylkesmannen. Det er viktig at det ikkje blir gitt byggeløyve før dette er på plass.

Avfall - forsøpling:

I 2013 vart det avdekt at eit deponi i Kristvika industriområde, som er regulert til deponi for uforurensede jord- og steinholdige masser, òg vart nytta til å deponere avfallsmasser og noko byggavfall. Kommunen har i etterkant følgd opp saka etter sitt myndigheitsområde på forsøpling og etter Plan og Bygningsloven (PBL). Avfall som låg øvst på deponiet er blitt fjerna, og det er tatt ei vassprøve i bekken nedstrøms frå deponiet. Det er framleis noko uklart kva som kan ligge av diverse ureine massar lengre ned i fyllinga.

Saka er i eit grensesnitt mellom kommunens myndigheitsområde på forsøpling og Fylkesmannens myndigheitsområde på avfallsdeponi (avfallsforskrifta kap. 9). Vi syns kommunen har gjort eit godt arbeid i etterkant av avdekkinga av den ulovlege deponeringa av avfall, og ynskjer å samarbeide med kommunen for å finne ei sikker avslutting av deponiet.

Vi viser elles til vårt brev av 08.01.2014 med «Informasjon om avfallsmassar» kor det er gjort greie for regelverket omkring avfallsmassar.

Dialogpunkt

- Har kommunen eit godt system for å kunne handtere saker med graving i forureina grunn?
- Kva skjer vidare med deponiet i Kristvika?
- Gjer kommunen noko for å sikre riktig avfalls- og forureiningshandsaming gjennom byggesakshandsaming etter PBL.

Kap. 5 – Landbruk



Utsikt over Øverbådalen, Averøy kommune.

- Generelt om status, utviklingstrekk og utfordringer på fagområdet
- Landbruk og bygdeutvikling
- Forvaltningsoppgåver på landbruksområdet

Fylkesmannen har ansvar for oppfølging av nasjonal landbruks- og matpolitikk både regionalt og lokalt, og har både utviklings- og forvaltningsoppgåver på landbruks- og matområdet. Fylkesmannen skal skape møteplasser for erfaringsutveksling og formidling av forventninger mellom Fylkesmannen, fylkeskommunen, Innovasjon Norge, kommunene og andre aktuelle regionale aktører.

Fylkesmannen er eit kompetansesenter generelt og for kommunene spesielt. Vidareutvikling og styrking av kommunane si rolle som landbrukspolitisk aktør og som pådrivar innan landbruksrelatert klimaarbeid og nærings- og samfunnsutvikling er sentrale område. Gjennom oppfølging, veiledning og kompetanseheving skal Fylkesmannen også bidra til at kommunene har god forvaltningspraksis på landbruks- og matområdet.

Fylkesmannen sine forvaltningsoppgåver knyter seg til økonomiske og juridiske virkemidlar innan jordbruk og skogbruk. Fylkesmannen har det regionale ansvaret for at tilskot på landbruksområdet vert forvalta og kontrollert i samsvar med overordna føresetnader og i høve til gjeldande lover og reglar.

Fylkesmannen samarbeider med ei rekkje andre organisasjonar, fylkeskommunen og kommunane. Næringsutvikling med basis i jordbruk, skogbruk og tilknytte næringer er

sentrale samarbeidsområde. Fylkesmannen i Møre og Romsdal samarbeider med Møre og Romsdal fylkeskommune, Innovasjon Norge og kommunane om hoppid.no – ei felles satsing på entreprenørskap.

Kommunane er vedtaksmyndigheit knytt til juridiske og økonomiske virkemidlar, og innstillande myndigheit knytt til bygdeutviklingsmidlane.

5.1 Generelt om status, utviklingstrekk og utfordringar på fagområdet

Landbruksmelding for Møre og Romsdal vart vedteke i fylkestinget den 12.12.2012. Her vert det peika på fem viktige utfordringar for landbruket i Møre og Romsdal:

- Utvikle grovfôrproduksjonane
- Halde landbruksareala i hevd
- Stimulere produksjonsmiljø og kvalitet
- Auke rekruttering, bygge kompetanse
- Styrke variert verdiskaping

Status og utvikling i landbruket i Averøy kommune:

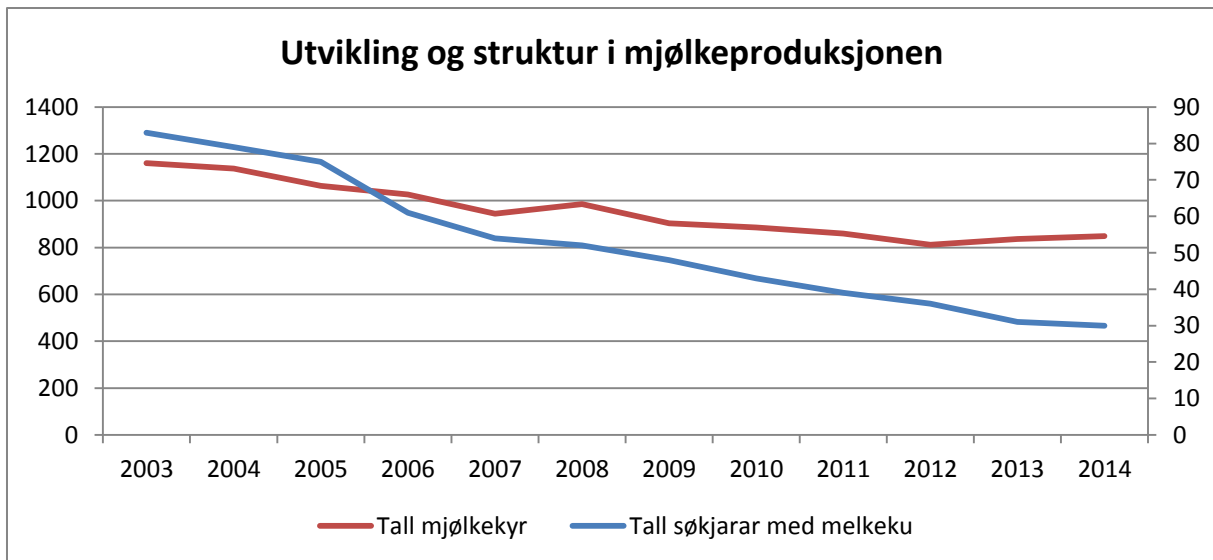
- Landbruket i kommunen har dei same utfordringane som fylket elles. Dette går på lav lønsemd, store strukturendringar og stort investeringsbehov.
- Landbruket har utfordringar med rekrutteringa
- Mykje leigejord og meir transport er eit aukande problem.

Fylkesmannen sitt bilde av kommunen:

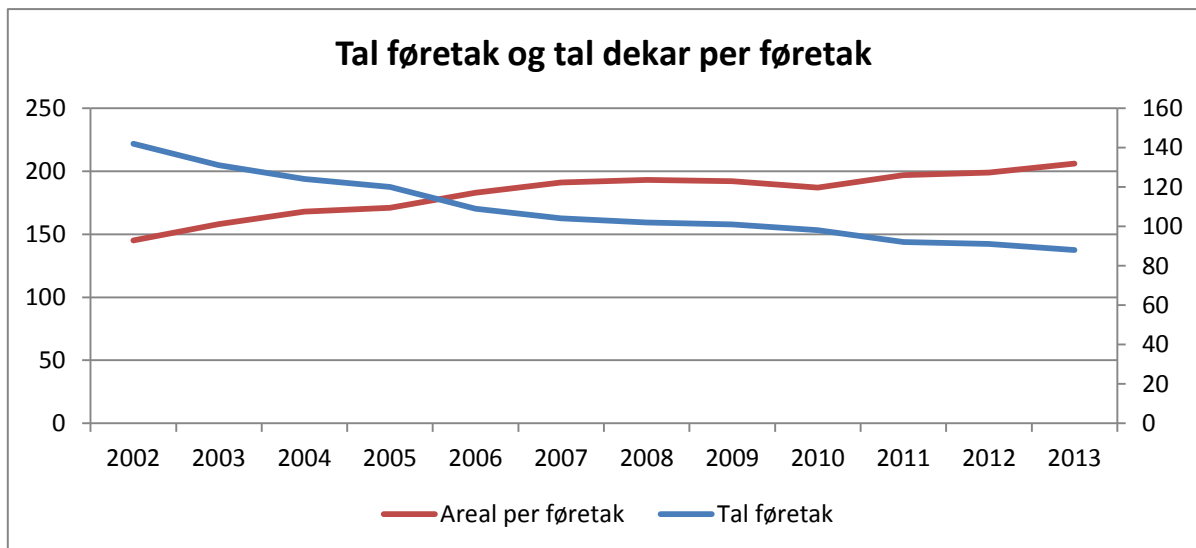
Landbruksnæringa er viktig for Averøy. Analyser frå NILF viser at det er 96 årsverk direkte knytt til primærproduksjonen. Av desse er 67 knytt til mjølkeproduksjon. Landbruket i kommunen er aktiv og utviklingsretta, og næringa har vore utgangspunkt for fleire tiltak som har gitt arbeidsplassar og godt omdømme.

Mjølkeproduksjonen er den dominerande driftsgreina. I løpet av det siste tiåret har talet produsentar blitt meir enn halvert, frå 83 i januar 2003 til 30 i januar 2014. Noko skuldast strukturrasjonalisering, men det er også nedgang i produksjonen, frå 6,9 mill liter i 2000 til 6,3 i 2005 og 5,5 i 2013.

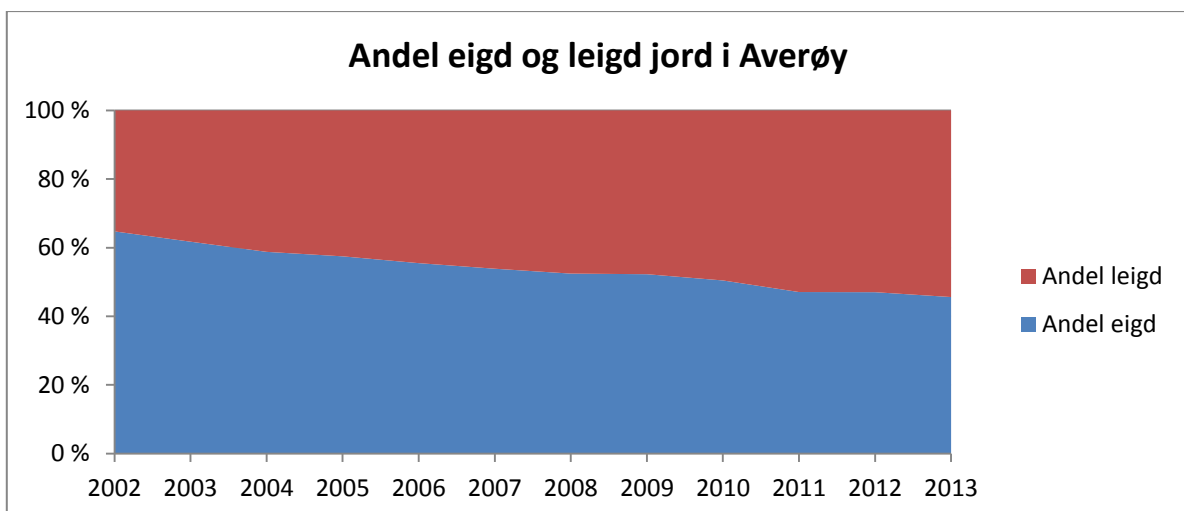
Sauetalet og tal sauebønder har vore stabilt siste 10 åra. Svin og fjørfe er det lite av i Averøy.



Figur 1. Kjelde Statens Landbruksforvaltning, LIB/søknader om produksjonstilskot per 1. januar



Figur 2. Kvant enkelt føretak driv vesentleg meir areal enn for 10 år sidan



Figur 3. Vesentleg større del av jord i drift er no leigd jord

	Jordbruksareal	Tal foretak 2013	Tal mjølkekyr	Mjølkekvote 2013	Avverking snitt siste 3 år m3	NMSK snitt siste 3 år	Tilskot skogsveg snitt siste 3 år kr
1502 MOLDE	12 399	62	442	2 652 000	6 063	118 034	183 761
1502 KRISTIANSUN	2 930	14	39	234 000	191	560	13 333
1504 ÅLESUND	1 718	20	49	294 000	80	19 692	0
1511 VANYLVEN	22 549	122	600	3 600 000	3 741	7 285	36 000
1514 SANDE	5 588	31	121	726 000	152	1 320	0
1515 HERØY	5 115	58	43	258 000	44	0	0
1516 ULSTEIN	4 408	29	136	816 000	723	0	5 500
1517 HAREID	3 347	20	85	510 000	1 820	0	0
1519 VOLDA	15 749	107	592	3 552 000	8 902	36 432	121 452
1520 ØRSTA	34 672	187	1326	7 956 000	31 340	55 810	1 804 968
1523 ØRSKOG	4 462	34	189	1 134 000	249	9 620	51 051
1524 NORDDAL	11 361	96	373	2 238 000	4 356	4 733	75 833
1525 STRANDA	14 778	98	681	4 086 000	6 331	22 380	104 069
1526 STORDAL	3 992	28	181	1 086 000	5 329	0	331 670
1528 SYKKYLVEN	10 631	72	308	1 848 000	4 254	41 035	70 893
1529 SKODJE	3 670	18	156	936 000	5 531	227 834	70 600
1531 SULA	691	6	21	126 000	0	1 133	0
1532 GISKE	9 123	39	368	2 208 000	0	0	0
1534 HARAM	17 139	89	718	4 308 000	1 279	11 176	0
1535 VESTNES	17 796	99	759	4 554 000	12 028	77 218	13 057
1539 RAUMA	33 956	177	1218	7 308 000	16 896	230 073	423 634
1543 NESSET	22 666	106	866	5 196 000	4 240	193 215	190 576
1545 MIDSUND	4 911	25	152	912 000	0	0	0
1546 SANDØY	3 934	14	250	1 500 000	0	0	0
1547 Aukra					263	2 400	0
1548 FRÆNA	53 171	196	2910	17 460 000	780	43 349	10 833
1551 EIDE	19 494	74	770	4 620 000	1 235	7 558	19 500
1554 AVERØY	17 902	88	832	4 992 000	534	13 943	0
1557 GJEMNES	24 261	126	1061	6 366 000	3 225	107 224	57 665
1560 TINGVOLL	18 847	99	860	5 160 000	12 981	732 986	334 728
1563 SUNNDAL	21 433	112	744	4 464 000	8 789	195 880	287 500
1566 SURNADAL	35 391	164	1538	9 228 000	16 533	705 661	376 662
1567 RINDAL	24 767	95	1404	8 424 000	5 809	230 061	11 022
1571 HALSA	14 165	87	540	3 240 000	6 104	256 295	194 076
1573 SMØLA	14 381	71	170	1 020 000	0	0	0
1576 AURE	21 717	98	724	4 344 000	3 512	79 773	0

5.2 Landbruk og bygdeutvikling

Fylkesmannen sine fokusområde:

Kommunen har ei sentral rolle i utvikling av landbruket, både det tradisjonelle landbruket og utvikling av nye bygdenæringar. Fylkesmannen legg vekt på samarbeidet som er etablert med kommunane gjennom hoppid.no, og har forventningar til at kommunen utviklar gode samarbeid mellom tradisjonell landbruksforvaltning og hoppid-kontoret.

I fylket pågår det fleire utviklingsprosjekt som fylkesmannen oppmodar kommunane om å vere proaktive i høve til:

- FMLA og partnerskapen startar rekrutteringsprosjekt, i tillegg til etablerte satsingar på vegval for mjølkeprodusentar, eliteprogram for fôrproduksjon og spesialisert kjøtproduksjon. Kommunen vert oppmoda til å informere bønder om mulighetene til å delta i prosjekta.
- Kommunen bør vere merksam på om det er bygder i Averøy som vil/bør søkje om å bli med i bygdemobiliseringsprogrammet

Kommunen har eit ansvar for å planlegge og legge til rette for utvikling av skognæringa i kommunen.

Fylkesmannen sitt bilde:

Fylkesmannen registrerer at det er utfordringar for det tradisjonelle jordbruket i kommunen, men har ikkje noko heilt tydeleg bilete av årsaker til denne.

Fylkesmannen er generelt oppteken av at kommunane skal vere proaktive i høve til utvikling av landbruksnæringa og bygdene generelt, og ønskjer at det skal utviklast gode samarbeid mellom landbruksforvaltning og Hoppid-kontoret.

Skogbruk:

- Dårleg vegdekning i delar av skogen i kommunen
- Utarbeide hovudplan for skogsvegar
- Averøy kommune manglar skogbruksplaner med Mis-registrering
- Lite bruk av NMSK-midlar i 2013
- Kva kan kommunen gjere for få utarbeidd hovudplan skogsvegar og sett i gong skogbruksplanlegging?
- Korleis auke aktiviteten innan skogkultur?

Kommunen har organisert sitt Hopp.id-kontor i Drivhuset kultur- og næringshage, som står for all etablerarrettleiing og bistand til personar som ønskjer å etablere bedrift.

2013 SMIL Innvilga 6 søknader tilskot 164 820 (160 000 + inndregne midlar)
2014 SMIL Tildelt kommuneramme kr 180 000

2013 Drenering av jordbruksjord Innvilga 9 søknader tilskot i alt kr 133 045 av 162 000.
2014 Drenering av jordbruksjord. Tildelt kommuneramme kr 150 000

Averøy kommune har god sakshandsaming både av SMIL-sakene og av søknadane som gjeld drenering. Tal saker med utgått arbeidsfrist er lågt. (SMIL).

Kommunen må aktivt marknadsføre SMIL midlane og den nye ordninga med tilskot til drenering av jordbruksjord, og bidra til at næringsretta prosjekt som m.a. Fortsatt gardsdrift og Best på fôr er kjent for bøndene. Den tildelte ramma for tilskot til drenering av jordbruksjord vart ikkje fullt utnytta i 2013. Det kan ha samanheng med at ordninga vart innført i 2013, men det er desto viktigare at den er kjent blant bøndene.

5.3 Forvaltningsoppgåver på landbruksområdet

Fylkesmannen sine fokusområde:

Kommunane er vedtaksmyndigheit knytt til juridiske og økonomiske virkemidlar, og innstillande myndigheit knytt til bygdeutviklingsmidlane. Fylkesmannen legg vekt på at forvaltinga skal ha god fagleg kvalitet i høve til regelverket som knyter seg til dei ulike fagområda. Når nye ordningar vert introdusert har kommunen eit medansvar til å gjere ordningane kjent i næringa.

Jordvern: Saman med regionale og sentrale myndigheiter har kommunen eit stort ansvar i høve til å ta vare på landbruket sine produksjonsareal gjennom arealforvaltning og kommunen sitt planarbeid.

- Kommunen må arbeide for å etablere langsiktige utbyggingsgrenser mot dei viktigaste landbruksareala, og stille krav om effektiv utnytting av eksisterande og planlagde utbyggingsområde.
- Kommunane har ansvar for ivaretaking av jordvernet saman med regionale og sentrale myndigheiter

Landbruksnæringa er avhengig av kommunale tenester med god kapasitet, god kvalitet og rutinar som sikrar effektiv og sikker saksbehandling.

Fylkesmannen sitt bilde av kommunen:

- Kommunen har kompetente og engasjerte medarbeidarar i landbruksforvaltninga.
- Kommunen har brei og allsidig landbrukskompetanse og har ei aktiv haldning til utviklingsarbeid i landbruket.
- Det siste året har Fylkesmannen ikkje fått klagesaker etter jordlov eller konsesjonslov frå Averøy. Fylkesmannen har heller ikkje omgjort saker utan klage. Vårt inntrykk er at kommunen handterer dette området godt, i samsvar med overordna retningslinjer og regelverk.
- Det vart utført forvaltningskontroll på landbruksområdet i 2013. Det generelle inntrykket er at kommunen har ryddig og grundig saksbehandling. Vi trur det vil vere ein fordel om kommunen kan finne ressursar som kan bistå i ei slags ressursgruppe i samband med kontroll og vanskelege saker. I nokre få saker har Fylkesmannen vore på synfaring, etter at søkjarar har klaga på kommunen si behandling. Fylkesmannen sine vurderingar har i desse tilfella i all hovudsak vore på linje med kommunen sine.
- Landbruksforvaltninga har jobba godt med den nye ordninga for drenering, men kan kanskje gjere endå meir for å gjere mulighetene kjent.
- SMIL ramma for 2013 var på 160 000 kroner. Kommunen har gjort ein god jobb med å avslutte gamle saker.
- Det var relativt lite bruk av NMSK midlane i 2013.
- Kan kommunen gjere meir for å følgje opp det aktive landbruket. Nytt regionalt miljøprogram for Møre og Romsdal vart innført i 2013. Er det alle som utnyttar mulighetene gjennom Regionalt Miljøprogram?

Dialogpunkt

- Kan Averøy kommune medverke til vidare utvikling av tradisjonelt landbruk og nye bygdenæringar?
- Kva skal til?

Kap. 6 – Oppvekst og utdanning



Læringsmiljø er eit særst viktig fokus for Fylkesmannen.

- Generelt om status, utviklingstrekk og utfordringar på fagområdet
- Barnehage
- Grunnskule

6.1 Generelt om status, utviklingstrekk og utfordringar på fagområdet

Barn og unge har plikt til grunnskuleopplæring, og rett til ei offentleg grunnskuleopplæring. Noreg har tiårig obligatorisk grunnskule som blir finansiert av kommunane. Barna tek til på skulen det året dei fyller 6 år. All ungdom mellom 16 og 19 år har rett til vidaregåande opplæring. Elevane kan velje mellom yrkesførebuande eller studieførebuande program, og opplæringa blir finansiert av fylkeskommunen.

Fylkesmannen skal bidra til at den nasjonale utdanningspolitikken blir følgd opp av fylkeskommunale, kommunale og private skuleeigarar. Vi skal vere ein ressurs og eit serviceorgan for kommunar, fylkeskommunar og andre med oppgåver innanfor opplæring, til dømes private skular, studieforbund og folkehøgskular.

Fylkesmannen skal dessutan bidra til å ivareta rettane og rettsvernet til elevar, føresette, lærlingar og deltakarar i vaksenopplæringa.

6.2 Barnehage



Averøy kommune har 3 kommunale og 5 private barnehagar.

Barnehagen skal vere ei pedagogisk verksemd som gir barn under skulepliktig alder gode tilhøve for utvikling og aktivitet. Alle kommunar har ei lovfesta plikt til å tilby nok barnehageplassar, og kommunane har også ansvar for å finansiere barnehagane.

Fylkesmannen skal medverke til å nå dei nasjonale måla for barnehagepolitikken.

Fylkesmannen skal mellom anna:

- utføre tilsyn
- gi generell informasjon og rettleiing
- sikre rettar gjennom behandling av klager og andre enkeltsaker
- leggje til rette for og vere pådrivar i arbeidet med å betre kvaliteten
- forvalte statlege tilskot
- medverke til tverrfagleg samarbeid

Fylkesmannen sine fokusområde:

Retten til barnehageplass: Fylkesmannen skal følgje opp kommunane og sjå til at dei oppfyller retten til barnehageplass.

Rekruttering: Fylkesmannen skal prioritere og sette i verk tiltak for auka rekruttering til barnehagelærarket gjennom satsinga GLØD.

Likestilling: Fylkesmannen skal bidra med å auke rekrutteringa av menn til barnehagelærarket.

Innhaldet i barnehagen og utviklinga av kvalitet i barnehagen: Fylkesmannen skal på fleire området arbeide med tiltak for å auke kvaliteten i barnehagane, mellom anna:

- bidra til vidareføring av satsinga Vennskap og deltakelse - kompetansesatsing for barnehagetilsette til dømes tiltak for å ta i vare mangfalds- og likestillingsperspektivet
- bidra til implementering av rettleiaren Barns trivsel – voksnes ansvar gjennom samarbeid med relevante aktørar
- informere om tiltaka for rettleiing av nyutdanna barnehagelærarar

Økonomisk likeverdig behandling: Prioritere informasjon knytt til kommunane sin praktisering av forskrift om likeverdig behandling ved tildeling av offentlege tilskot til ikkje-kommunale barnehagar

Fylkesmannen sitt bilde av kommunen:

Retten til barnehageplass:

Ut frå Fylkesmannens vurdering oppfyller kommunen retten til barnehageplass.

Rekruttering:

Kommunen hadde 9,4% av styrarar og pedagogiske leiarar på dispensasjon frå utdanningskravet i des. 2013. Det betyr 3 av 32 på dispensasjon. Fylkessnittet ligg på 17%, og Averøy kommune synest såleis å ha ei mindre utfordring med rekruttering av kvalifisert personell enn gjennomsnittet. Sett i forhold til SSB sine prognosane for befolkningsutviklinga, vil behovet for tilsette i barnehagane vere stabilt framover, også på lang sikt (2020- 2040).

Likestilling:

Det var 6,8% menn tilsette i basisverksemda i barnehagane i Averøy i 2013, mot 6,3% i heile fylket og 11,5% for landet.

Innhaldet i barnehagen og utviklinga av kvalitet i barnehagen:

Fylkesmannen sin kjennskap til innhaldet i barnehagesektoren kjem i det vesentlege frå gjennomført tilsyn og kontakt i samband med utviklingsmidlar, konferansar, møte m.m. Det er no fleire år sidan Fylkesmannen hadde tilsyn med barnehageområdet i kommunen. Fylkesmannen har merka seg Averøy kommune sitt positive bidrag i interkommunalt samarbeid med kommunane si tilsynsplikt i eigenskap av barnehagemynde overfor barnehagane i kommunen.

Økonomisk likeverdig behandling:

Averøy kommune har 3 kommunale og 5 private barnehagar. Fylkesmannen har ikkje hatt klagesaker på forskrift om likeverdig økonomisk behandling av ikkje-kommunale barnehagar dei siste åra.

Nøkkeltal for barnehageområdet for 2012

Indikatorar	1554 Averøy	KOSTRA gr. 10	M&R	Landet u/ Oslo
Del av barn 1-5 år med barnehageplass	89	89	93	91
Del av barn i barnehagane som er minoritetsspråklege	5,8	8,7	8,3	10,1
Del av barn i barnehagar i kommunale barnehagar	40	62	49	51
Del av tilsette med førskolelærerutdanning	31,8	32,7	29,3	33,7
Del av assistentar med fagutdanning eller tilsvarande	16	30	28	29
Del av tilsette i barnehagane som er menn	7	5,4	4,5	7,5
Korrigerte brutto driftsutgifter til kommunale barnehagar per korrigert opphaldstid (kr)	49	52	52	52
Kommunale overføringar av driftsmidlar til private barnehagar per korrigert opphaldstid (kr)	36	35	34	37
Styrka tilbod etter barnehagelov(koetra-funksjon 211) og spesialpedagogisk hjelp etter opplæringslov (§ 5-7)				
Andel av barn i barnehagar som får ekstra ressursar til styrka tilbod (f 211)	11,4	14,6	14,3	15,4
Brutto driftsutgifter per barn som får ekstra ressursar etter funksjon 211	28714	66751	63437	62484
Andel barn i barnehagar med spesialpedagogisk hjelp etter oppl. § 5-7	3,5		2,8	2,1
Årstimar hjelp per barn etter § 5-7	254		410	518
Fordeling av timar på (spesial)pedagog/ assistent etter § 5-7	34/66		38/62	56/44

Dialogpunkt

- Korleis ivaretek kommunen tilsynsansvaret sitt overfor barnehagane i kommunen, både dei private og dei kommunale?

6.3 Grunnskule

Med grunnopplæring meiner vi grunnskule og vidaregåande opplæring. Opplæring på grunnskulenivå er eit kommunalt ansvar, medan fylkeskommunen har ansvar for opplæringa på vidaregåande nivå. I tillegg kan private skuleeigarar tilby grunnopplæring.

Fylkesmannen medverkar til kvalitetsutvikling av grunnopplæringa gjennom rapportering, vurdering og rettleiing. Fylkesmannen utøver dessutan tilsyn, ser til at vedtak er lovlege og handsamar klagesaker knytt til grunnopplæringa.

Fylkesmannen koordinerer avvikling av sentralt gjeve eksamen i vidaregåande opplæring.



Fylkesmannen sine fokusområde:

Læringsmiljø: Elevane har rett på et læringsmiljø som fremmar helse trivsel og læring (jf opplæringslova § 9a-1). Status på området kan indikerast gjennom resultat frå elevundersøkinga for indikatorar relatert til læringsmiljøet.

Fylkesmannen har i perioden frå hausten 2010 og fram til i dag ført tilsyn med kor godt skulane arbeider med skulemiljøet på områda førebygging, individuelt retta arbeid og brukarmedverknad. FM har gjennom prosjektskjønnsmidlar i 2011 og 2012 støtta prosjekt som siktar mot å utvikle skulane sitt systematiske arbeid med temaet.

Ressurssituasjonen: Fylkesmannen følgjer med på utviklinga av ressursbruken i skulen, herunder andel elevar som får spesialundervisning og kor stor andel av ressursane som blir brukt til spesialundervisning kontra ordinær undervisning. Ein auke i bruken av spesialundervisning som medfører reduksjon av ressursar til ordinær undervisning er etter FM si vurdering ei uønska utvikling. FM har dei siste åra presentert statistikk på området på arenaer med kommunane og sett fokus på utviklinga.

FM har gjennom prosjektskjønnsmidlar i 2011, 2012 og 2013 støtta prosjekt som siktar mot å forbetre kommunane, skulane og PPT sitt arbeid med spesialundervisninga.

Tilstandsrapporten og skuleeigar sitt ansvar: Fylkesmannen har fokus på at skuleeigar brukar tilstandsrapporten etter opplæringslova § 13-10 som grunnlag for drøftingar og når ei skal ta avgjerdsler på politisk skuleeigarnivå.

Fylkesmannen samarbeider med KS og M&R fylkeskommune om skuleeigarprogrammet «Den gode skuleeigar» som blir gjennomført i 2013 og 2014. Rindal kommune deltek i programmet.

Vurdering for læring: Overordna målsetting er å legge til rette for at skuleeigar og skular kan vidareutvikle ein vurderingskultur og ein vurderingspraksis som har læring som mål. Dette er ei fireårig satsing som har vart frå hausten 2010. Møre og Romsdal er med i 4. pulje som starta no våren 2013.

Ungdomstrinnssatsinga: På grunnlag av Meld. St. 22 *Motivasjon – mestring – muligheter* (Ungdomstrinnsmeldiga), er det frå sentralt hald utarbeidd ein eigen strategi for

gjennomføring av satsinga på ungdomstrinnet i fem år framover. Målsettinga er eit meir praktisk, variert, relevant og utfordrande ungdomstrinn som skal auke elevane sin motivasjon og læring. Regjeringa gjer tre hovudgrep som skal bidra til dette: innføring av valfag, auka fleksibilitet og prioriterte verkemiddel for utvikling av forbetra undervisning i den ordinære opplæringa.

Fylkesmannen sitt bilde av kommunen:

Læringsmiljø:

I Averøy kommune har tala for kor ofte elevane i kommunen seier at mobbing førekjem, både på 7. og 10 trinn, dei siste fire åra lagt nær snittet både for landet og fylket. Tala for 10. årstrinn viser for 2013 nivå som ligg akkurat på både lands- og fylkessnitt. Tilsvarande for 7. årstrinn vise gjennomsnittleg score i 2013 noko betre enn lands- og fylkessnitt.

Ressurssituasjonen:

Averøy kommune har hatt stabil lærartettleik dei siste åra, og høgst lærartettleik i 2013/14 samanlikna med dei siste åra. Del elevar med spesialundervisning har også vore rimeleg stabil dei siste åra med ein topp i 2010 på 10%. Talet for 2013/14 er 8,9% som er likt med fylkessnittet, men litt over landssnittet. Del av lærartimane som går til spesialundervisning ligg på ca 16% som er noko under fylkes- og landssnitt.

Vurdering for læring:

Averøy kommune er med i satsinga Vurdering for læring i samarbeid med fire andre nordmørskommunar. Denne nasjonale satsinga går ut på å auke kvaliteten på elevvurderinga, som eit virkemiddel til betre læring for elevane. Det er meininga at deltakane kommunar også skal bidra til spreiding av kunnskapen dei får gjennom satsinga til andre. Averøy kommune blir opplevd som ein aktiv medspelar i satsinga.

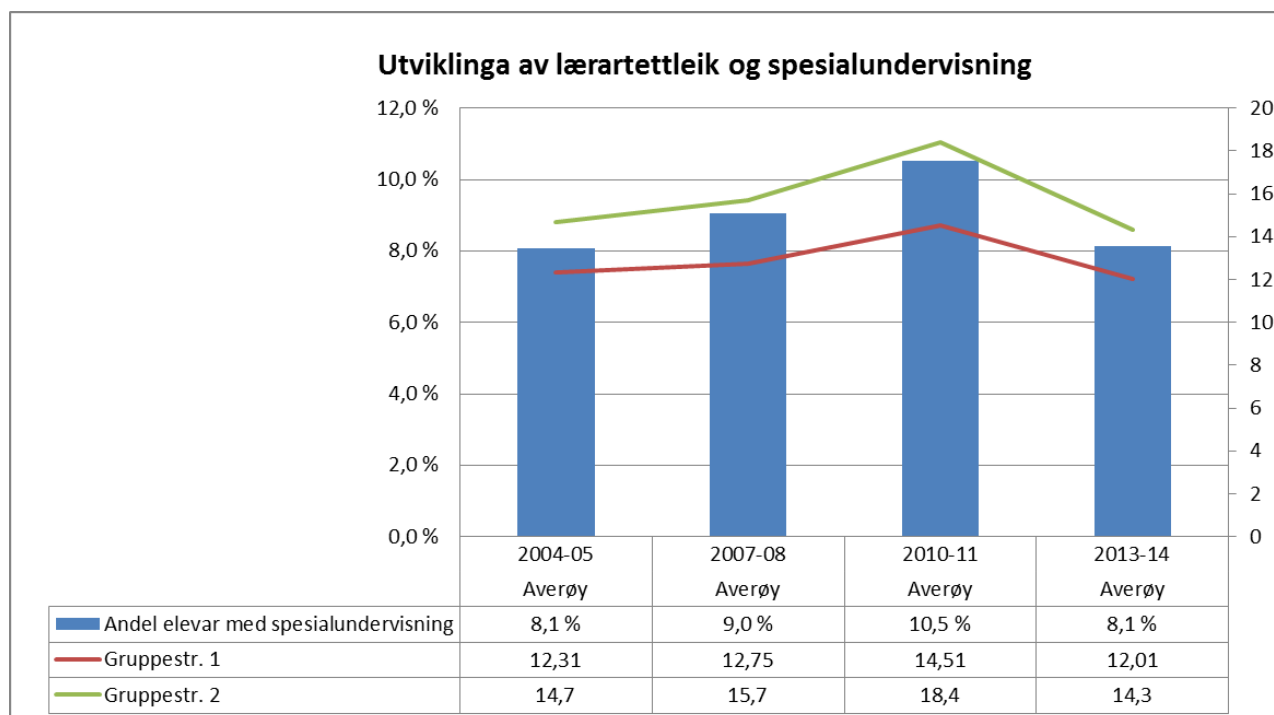
Ungdomstrinnssatsinga:

Satsinga er i starten og kommunane har våren 2013 blitt invitert til ei kartlegging av kompetansebehov innanfor dei prioriterte områda. Det vil bli gitt tilbod om støtte til skulebasert kompetanseutvikling til alle ungdomsskulane i landet med oppstart anten hausten 2013, 2014, 2015 eller 2016. Det blir viktig at kommunane, ut frå eigne planar og behov, legg opp ein eigen strategi for satsinga. Det bør der klargjerast om og korleis dei vil utnytte tilboda om støtte frå eit høgskulemiljø, og korleis dei legg opp utviklinga av ungdomstrinnet også utanom perioden på tre semester der dei får ekstern bistand. Averøy er sett opp i pulje 2 og vil starte opp med bistand frå Høgskulen i Volda frå og med hausten 2014. I tillegg er det tilsett ein person i delstilling som «Utviklingsveileder» for kommunane på Nordmøre i samband med satsinga. Denne skal bistå kommunar og ungdomsskular med utviklinga av ungdomsskulane sin undervisningspraksis: Siktemålet er at elevane i større grad skal oppleve opplever motivasjon og mestring og få betre læring gjennom meir praktisk og variert undervisning.

Nøkkeltal for grunnskoleområdet for 2012 (tal for 2013/14 i parentes)

Indikatorar	1554 Averøy	KOSTR A- grupp e 10	M&R	Landet u/ Oslo
Elevar per kommunal skule	133	179	164	206
Gjennomsnittleg gruppestorleik, 1.-10.årstrinn	12,9	12,9	13 (13)	13,5 (13,5)
Del av elevar i grunnskolen som får spesialundervisning	7,9	9,1	9,3 (8,9)	8,6 (8,3)
Del av elevar i grunnskolen som får særskilt norskopplæring	2,7	4,3	4,6	5,5
Del av timar til spesialundervisning av lærartimar totalt	16	18,5	19,2 (18,0)	18 (17,8)
Del av elevar i grunnskolen som får tilbod om skoleskyss	64	38	29	24
Gjennomsnittleg grunnskolepoeng	38,6	..	40,3	39,9
Andel elevar med direkte overgang frå grunnskole til vidaregåande opplæring	97,3	98,7	98,1	97,9

Utviklinga av prosentdel elevar med spesialundervisning sett opp mot lærartettleik (gruppestorleik) dei siste ni åra.



Tilsyn 2009-2013:

Fylkesmannen hadde i 2011 tilsyn med to skular sitt arbeid med elevane sitt psykososiale skulemiljø. Det vart gitt eit par pålegg ved ein av skulane. Desse skal no vere retta.

Klagesaker 2011-13:

Det kom ikkje inn klager på standpunktkarakterar i 2011, i 2012 og 2013 mottok vi ein klage kvart år, og desse vart avvist. Dvs. at skulane si karakterfastsetting var etter regelverket.

Det har ikkje vore sendt over klager til Fylkesmannen på områda spesialundervisning (§5-1), spesialpedagogisk hjelp til førskulebarn (§5-7) eller psykososialt skulemiljø (§9A-3) i 2012 eller 2013. I 2011 fekk vi inn 2 klager på spesialundervisning, ei av klagene fekk medhald og den andre ikkje medhald.

Dialogpunkt

- Korleis arbeider kommunen med å følgje opp skulane sitt arbeid med skulemiljøet?
- Korleis har kommunen tenkt å leggje opp arbeidet med ungdomstrinnssatsinga – kva utfordringar ser kommunen?

Kap. 7 – Helse og sosial



Gjennomføring av samhandlingsreforma vil kreve ekstra merksemd i åra framover.

- Generelt om status, utviklingstrekk og utfordringar på fagområdet
- Kommnehelse
- Pleie og omsorg
- Sosialtenesta
- Barnevern
- Gjennomføring av helsehjelp med tvang
- Psykisk helsearbeid
- Rusfeltet

7.1 Generelt om status, utviklingstrekk og utfordringar på fagområdet

Fylkesmannen er et forvaltnings- og kompetanseorgan og skal medverke til å gjennomføre nasjonal politikk i helse- og omsorgssektoren regionalt og iverksetting av sektorpolitikken gjennom kommunane. Fylkesmannen skal drive rådgiving mot sentrale myndigheter, kommunane, fylkeskommunane, helseforetaka, frivillige organisasjonar og befolkninga. Dette inneber blant anna å informere, rettleie og gi råd innan helse- og omsorgslovgivinga, sosiallovgivinga og barnevernlovgivinga.

Gjennomføring av samhandlingsreforma vil kreve ekstra merksemd i åra framover. Vidare har Fylkesmannen oppgåver knytt opp mot kvalitetsutvikling og prioritering i helse- og omsorgstenesta. Fylkesmannen har gjennom eit eige fullmaktsbrev fullmakt til å forvalte ulike tilskotsordningar.

Fylkesmannen skal, som tilsynsmyndigheit, ha kunnskap om barns oppvekstforhold, befolkningas levekår, helsemessige forhold i befolkninga og behov for barnevernstenester, sosiale tenester i Nav og helse- og omsorgstenester. Fylkesmannen skal vidare kontrollere om tenestene blir utøvd i tråd med krav i barnevernloven, lov om sosiale tenester i Nav, lov om kommunale helse- og omsorgstenester, spesialisthelsetenestelova m.v. og gripe inn overfor verksemdar som utøver sine tenester i strid med lovgivinga. Fylkesmannen skal føre tilsyn med alt helsepersonell og anna personell i kommune- og spesialisthelseteneste som yter helse- og omsorgstenester.

7.2 Kommunehelse

Dette delkapitlet omhandlar kommunens lovpålagde ansvar for legetenester og øyeblikkeleg hjelp, helsestasjonstenester, skulehelsetenester og førebyggjande helsearbeid. Desse tenestene er forankra i Lov om kommunale Helse- og omsorgstenester.

Fylkesmannen sine fokusområde:

Legetenester:

Fylkesmannen har eit følge-med ansvar når det gjeld forsvarlege legetenester og tilstrekkeleg legedekning i kommunane.

Fylkesmannen følgjer med i utviklinga av nye tilbod om øyeblikkelig hjelp i kommunane (ø-hjelp), korleis tilboda blir organisert og korleis samarbeidet med helseføretaket sikrar trygge tenester for befolkninga.

Fylkesmannen følgjer også med på prosessar omkring organisering av legevaktstjenester. Averøy er ein del av eit legevaktsdistrikt, med base i Kristiansund. Frå 2014 skal også nytt digitalt nødnett innførast i Møre og Romsdal. Fylkesmannen stiller seg positiv til legevaktssamarbeid, og er av den oppfatning at dette vil samla sett gjere tjenesten meir robust og kvalitetsmessig sett betre.

Førebyggjande helsetenester:

Fylkesmannen har fokus på førebyggjande helsetenester og forvaltar tilskotsmidlar til etablering av frisklivssentral i kommunane.

Fylkesmannen sitt bilde av kommunen:

Fastlegetenesta:

I hht. Helfo har Averøy fem fastlegelister, hvor to pr. 05.03.14 er «åpne». I tillegg har kommunen turnuslege. Fylkesmannen oppfatter fastlegetjenesten som stabil. Fylkesmannen mottar få klager/henvendelser på helse- og omsorgstjenester fra Averøy.



Stabil fastlegeteneste i Averøy.

Fylkesmannen har pr. dags dato til behandling en tilsynssak omhandlende en hendelse ved Averøy sykehjem. Foreløpige opplysninger kan tilsa at hendelsen er alvorlig. Fylkesmannen mottok i 2013 to vedtak om tvungen somatisk helsehjelp fra Averøy kommune, hvor begge var fattet ved Averøy sykehjem. Med samhandlingsreforma i mente, vil behovet for legetilgang sannsynlegvis auke i åra som kjem. Det er derfor avgjerande at kommunen planlegg framtida med bakgrunn i dette.

Helsefremjande og førebyggande arbeid:

Gjennom føringane av samhandlingsreforma og nytt lovverk skal kommunen ha tilbod om helsefremjande og førebyggande tenester for innbyggjarane. Averøy kommune har ikkje etablert frisklivssentral.

Helsestasjonsteneste og helseteneste i skolen:

Årsverk i alt til førebygging, helsestasjon og skolehelseteneste er redusert om ein ser på tala frå 2010 til 2012 i Averøy. Kommunen har etablert helsestasjon for ungdom. (kjelde: Kostra).

Averøy kommune får kr 196 000 til styrking av helsestasjon- og skolehelseteneste innan dei fire inntekter for 2014.

Fylkesmannen har ikkje hatt klager, eller tilsyn med helsestasjon- og skolehelsetenesta på fleire år, og er ikkje kjent med kvaliteten på områdene. Pleie og omsorgstenestene i kommunen skal syte for at personar med hjelpebehov får forsvarleg og god hjelp i samsvar med sitt individuelle behov. Det gjeld tenester som til dømes sjukeheim, heimesjukepleie, praktisk bistand og rehabilitering.

Dialogpunkt

- Korleis vurderer kommunen tilgangen på fastlege i kommunale oppgåver, eksempelvis sjukeheim, helsestasjon, miljøretta helsevern, både nå og i dei kommande åra?
- Ser kommunen behov for å gjere særlege tiltak for å rekruttere fastlegar til kommunen? Korleis vil evt. kommunen i framtida sikre dekning av fastlegar?
- Kva er den største utfordringa kommunen ser når det gjeld kommunal ø-hjelp, herunder organisering av akutt plasser, legevaktsteneste med digitalt nødnett, legevaktsbemanning og ambulansetenester?
- Inneber det lave antallet vedtak om tvungen somatisk helsehjelp at det i svært liten grad blir nytta tvang i helsetenesta i kommunen? Korleis sikrar kommunen tilbod om helsefremjande og førebyggjande tenester for alle innbyggjarane?
- Korleis sikrar kommunen tilbod om helsefremjande og førebyggjande tenester for alle innbyggjarane?
- Kva er den største utfordringa for kommunen i arbeidet med helsefremjande og førebyggjande tiltak?
- Kva plan har kommunen for styrking av helsestasjon- og skolehelsetenesta i 2014?

7.3 Pleie og omsorg

Fylkesmannen sine fokusområde:

Fylkesmannen har mange oppgåver knytt til dette tenesteområdet, mellom anna gjennom den nasjonale satsinga Omsorgsplan 2015, som no er utvida til 2020.

- Demensplan 2015 - Gode og forsvarlege tenester til personar med demens
- Kompetanseløftet 2015
- Kvalitet
- Koordinerande eining

Fylkesmannen sitt bilde av kommunen:

Demensomsorg:

I 2010/2011 blei det gjennomført ei nasjonal kartlegging av tilbodet til personer med demens. I tillegg har Fylkesmannen sendt ut brev til alle kommunane for å følgje opp den

enkelte kommune etter den nasjonale kartlegginga. Det viser at Averøy kommune arbeider målretta med tiltak knytt til demensplan 2015.

Framtidige omsorgsutfordringar skal stå på dagsorden i det ordinære kommune- og økonomiplanarbeidet med spesielt fokus på: Eit helse- og sosialtenestetilbod som er tilpassa at talet på personar med demens og deira pårørande er aukande. Den nasjonale kartlegginga 2010/2011 viser at kommunen ikkje har eigen demensplan, men det blir vist til at kommunen sikrar tilbodet til personar med demens i kommunen sin Omsorgsplan. Kommunen har skjerma eining og 51 tilsette deltek på Demensomsorgens ABC i 2014.

Kommunen arbeider med oppretting av demensteam, men no er det ein demenskoordinator som jobbar i heimetenesta som gjer kartlegging og oppfølging av personar med demens. Kommunen starta opp med pårørandeskule og samtalegrupper i 2013. Dagaktivitetstilbod til personar med demens er under planlegging i eksisterande bygningsmasse i 2014. Kommunen har no eit tilbod to dagar i veka.

Kompetanse:

I 2013 var det seks tilsette som fullførte helsefagarbeidarutdanning, og fire som fullførte vidareutdanning for høgskuleutdanna personell ,mellom anna rehabilitering og leiing. I 2014 er det 12 personar som er under utdanning ,av desse er det to på fagskule, psykisk helsearbeid og ti på vidareutdanning for høgskuleutdanna personell . Av desse er det to på rehabilitering , sju på leiing og to på anna vidareutdanning, som ikkje er oppgitt. I følgje rapporteringa for Kompetanseløftet i 2014 har kommunen ein løypande lærekontrakt helsefagarbeidar 2.året.

Andel årsverk i brukarretta tenester m/ fagutdanning(Enhet %)

Kommunar	2007	2008	2009	2010	2011	2012
Averøy	75	81	82	83	79	83

Det er eit mål for Kompetanseløftet 2015 i vårt fylke, at 90 prosent av dei tilsette i brukarretta pleie- og omsorgsteneste skal ha helse- og sosialfagleg utdanning. Det er eit ambisiøst mål, som krev felles initiativ frå både utdanningsinstitusjonar og kommunar. Averøy kommune har 83 % andel årsverk i brukarretta tenester med fagutdanning. Det er ein auke på 8 % frå 2007. Høgste andel i perioden 2007- 2012 var også 83 % ,i 2010 .

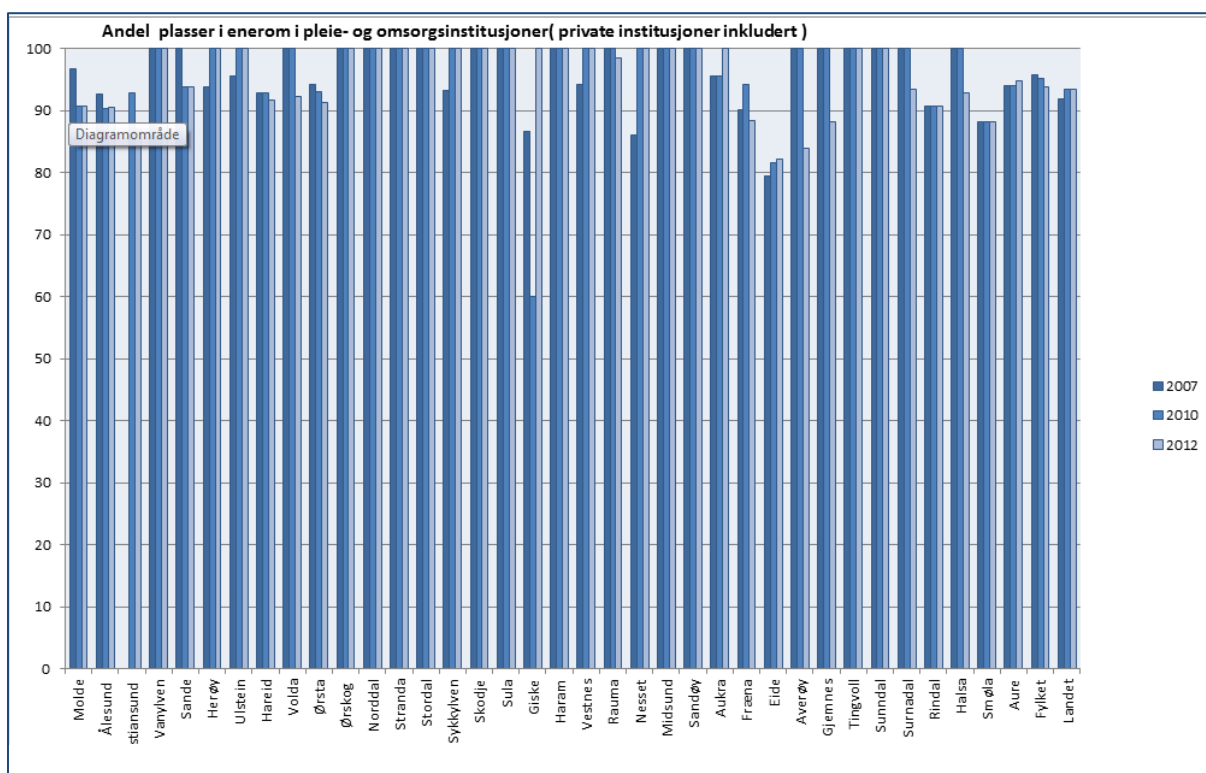
Andel årsverk utført av tilsette, 55 år og eldre

Kommune	2007	2010	2011	2012
1554 Averøy	21,8 %	23,7 %	27,7 %	28,3 %
Samlet Møre og Romsdal	22,4 %	25,4 %	26,6 %	27,2 %
SAMLET LANDET	20,0 %	22,1 %	22,9 %	23,2 %

Kommunane i Møre og Romsdal samla sett har ein større del tilsette over 55 år i helse- og omsorgstenesta enn gjennomsnittet for landet. Møre og Romsdal har 27,2 prosent over .Averøy kommune har 28,3 % andel eldre arbeidstakarar. Det er 1,1 % over gjennomsnittet i fylket og 5,1 % over landsgjennomsnittet. Det inneber eit stort behov for nyrekruttering til yrka for å sikre tilstrekkeleg tilgang på personell med nødvendig kompetanse til oppgåvene i kommunane

Andel plassar i einerom i pleie- og omsorgsinstitusjonar (Enhet %)

Kommunar i Møre og Romsdal	2007	2008	2009	2010	2011	2012
Averøy	100.0	100.0	100.0	100.0	100.0	83.9
Møre og Romsdal	95.8	96.2	96.4	95.3	95.2	93.9
Landet	92.0	93.6	93.8	93.4	93.8	93.5



Averøy kommune har i perioden 2007-2011 100% andel plassar i einerom , men i 2012 var andelen 83,9 % .Kommunen 10 % under landsgjennomsnittet og 9,6 % under gjennomsnittet i fylket. Fylkesmannen er av den oppfatning at det er viktig å halde fast på den tydelege nasjonale målsettinga om at personar som skal bu på institusjon over lengre tid, skal få tilbod om eige rom. Dette er også forankra i Forskrift om kvalitet i pleie og omsorgstenestane, som seier at kommunen skal utarbeide skriftlege nedfelte prosedyrar

som søker å sikre at brukarar av pleie- og omsorgstenester får tilfredsstilt grunnleggjande behov som tilbod om eige rom ved langtidsopphold.

System for brukarundersøkingar i heimetenesta og sjukeheim - Ja (1) og nei(0)

Region	2011	2012
Averøy	1	0

Averøy kommune har nytta brukarundersøking i sjukeheim og heimeteneste i 2011. Ei brukarundersøking kan vere nyttig for å få korrektiv til tenestene og for å måle effekten av nye tiltak.

Legetimar pr. veke pr. bebuar i sjukeheim

Region	2007	2008	2009	2010	2011	2012	Legetimer per uke per beboer - lokal norm 2008
Averøy	0.30	0.30	0.24	0.20	0.00	0.27	0,29
Møre og Romsdal	0.26	0.26	0.29	:	0.33	0.38	
Landet	0,31	0,33	0,34	0,37	0,39	0,43	

Indikatoren viser gjennomsnittleg tal på legetimar pr. veke pr. bebuar i sjukeheim og buform med heildøgns omsorg og pleie. 0.25 timer tilsvarar 15 min. pr beboar.

I 2007 blei kommunane bedd om å talfeste kor mange legetimar som krevst for å oppfylle lovkravet om fagleg forsvarleg tenester og eigne krav til kvalitet på legetenesta i sjukeheim, basert på risiko- og behovsvurderingar. Averøy kommune sette 0,29 legetimar pr. veke pr. bebuar som lokal norm. Kommunen har ikkje nådd i 2012. Averøy kommune ligg 0,11 legetimar pr. veke pr. bebuar under gjennomsnittet i Møre og Romsdal og 0,16 under landsgjennomsnittet.

Det er framleis grunn til å ha eit sterkt fokus på utviklinga når det gjeld legetid i sjukeheimar og i pleie- og omsorgstenestene elles, spesielt med tanke på at bebuarane i sjukeheim ofte har fleire og meir komplekse helseproblem. Det er om lag 75- 80 % av bebuarane som har kognitiv svikt eller ein demenssjukdom. Kortare liggetid på sjukehus, auka vektlegging av korttids- og rehabiliteringsopphald og styrking av palliativ behandling stiller òg større krav til medisinsk-fagleg kompetanse i sjukeheim. Etter innføringa av Samhandlingsreforma er utbygging av akutt plassar og lokalmedisinske senter viktige verkemiddel for kommunane.

Dialogpunkt

- Har kommunen riktig normtall på legetimar pr. veke pr. bebuar i sjukeheim i 2013, basert på risiko- og behovsvurdering?
- Kva vil kommunen gjer for å få einarom til alle?
- Kva gjer kommunen for å auke andel årsverk med fagutdanning?
- Kva pasientgruppe er det som har minst fagutdanna personell?

7.4 Sosialtenesta

Kommunens oppgåver på sosialtenesteområdet er knytt til Lov om sosiale tenester i NAV. Hovudoppgåva for det kommunale tenesteområdet i arbeids- og velferdsforvaltninga er å medverke til at fleire kan kome i arbeid, vidareutvikle arbeidet på fattigdomsområdet og sikre god forvaltning av lov om sosiale tenester i NAV.

Fylkesmannen sine fokusområde:

Vi har fokus på korleis kommunen forstår og anvender lova og forskriftene, og om barn og unge sin situasjon blir vektlagt i sakshandsaminga. Kommunen har eit sjølvstendig ansvar for rett kompetanse i kontora, men fylkesmannen medverkar til kompetanseutvikling ved å legge til rette kurs og opplæring for tilsette.

Fylkesmannen ga i 2012/13 opplæring i sosialtenestelova i NAV, med tilhøyrande forskrifter og rundskriv over til saman 5 dagar.

Fylkesmannen har fokus på oppfølging av framandspråklege og flyktningar/innvandrar, og deira behov for sosiale tenester og hjelp til arbeid og integrering i samfunnet.

Fylkesmannen følgjer med i kommunen sitt arbeid mot fattigdom og sosial ulikskap, og forvaltar tilskot til utvikling av gode tenester.

Fylkesmannen sitt bilde av kommunen:

Fylkesmannens bilde av i NAV kontoret i Averøy er på grunnlag av den kunnskapen vi har frå før og supplert etter samtale med NAV leiar. Vi skildrar i hovudsak sosialtenesteområde som kommunen har ansvar for.

Organisering/leiing/partnerskap/generelt:

NAV Averøy har hatt same NAV leiar sidan etableringa i 2008. Samarbeidsavtalen med NAV Møre og Romsdal blei oppdatert 22.11.12. I tillegg til minimumsløysing (sosiale tenester i NAV) har dei tenester for personar med rusproblematikk, dette etter Helse- og omsorgstenestelova. I 2013 tok kommunen i mot flyktningar for første gang på fleire år. Det er tilsett ein flyktningkonsulent som er organisert direkte under rådmannen. NAV har hatt ansvar for utbetaling av introduksjonssøknad, og har et tett samarbeid med flyktningkonsulent. I 2013 økte utbetalingar over sosialhjelpsbudsjettet og NAV leiar setter dette i samanheng med at behovet for kommunale tenester har auka. Kontoret har 4,3 statleg tilsette og 3 kommunale (inkl ruskonsulent). I tillegg har dei ei prosjektstilling på bustadsosialt arbeid. NAV leiar opplever å ha for få tilsette til å løyse oppgåvene (både statleg og kommunalt område). Trass i dette opplever dei at dei får gjort mykje bra arbeid, men at det kan bli betre. Som dei fleste NAV kontor er dei organisert i «Mottak» og «Oppfølging». Dei fordeler brukarar etter deira behov men har tilsette som har spisskompetanse på Kvalifiseringsprogram og økonomi- gjeldsrådgjeving. NAV leiar er med i rådmannens leiargruppe og har opplever å ha eit godt samarbeid med han. NAV kontoret er og med i bustadutvalet, har samarbeid med eining for psykisk helse og med skulen for å førebygge rusproblem.

Kvalifiseringsprogram (KVP):

Kontoret har i da to deltakarar på KVP og fire nye har søkt. Når det gjeld organisering av dette arbeidet har dei prøvd seg litt fram. I prinsippet skal alle tilsette arbeide med KVP deltakarar men dei har erfart at det er nødvendig at ein rettleiar har spisskompetanse. Dei er no i en fase der dei styrkar dette arbeidet.

Økonomi og gjeldsrådgiving:

I likskap med andre kontor merkar NAV Averøy auka etterspørsel for tenesta økonomi- og gjeldsrådgjeving. Dei er med i et interkommunalt samarbeidsprosjekt i regi av Fylkesmannen og Arbeids- og velferdsdirektoratet, dette saman med kontor i tenesteområde Nordmøre. Alle rettleiarane skal ha grunnkompetanse til å tilby tenesta, ein har spisskompetanse og dei får ein gong i månaden besøk av ein tilsett frå NAV Kristiansund som gir praktisk råd i vanskelige saker. Dei har hatt mykje internopplæring og seiar at dei har utvikla seg godt på dette området.

Bustader:

Bustadsituasjonen blir opplevd som svært vanskelig. Kommunen har bustadsosial handling- og prosjektplan og NAV kontoret arbeider aktivt med situasjonen. Det skal byggast fem små hus for vanskelegstilte, og kommunen har sendt oppdraget ut på anbod. Når husa er på plass vil situasjonen bli betre. For tredje året er kommune tildelt bustadsosialt øyremerka tilskot

der ein arbeider målretta med tiltak opp i mot den aktuelle målgruppa. Dette omfattar oppfølging i bustad og hjelp til å skaffe eigen bustad.

Barn og unge:

Kontoret har barnefattigdomsprosjekt, dette blei forlenga i 2014. Dei har arbeidet for å få betre oversikt over familiar som har behov for meir bistand. Tilskotet blir brukt til ferie/fritidsaktivitetar for barnefamiliar med vanskeleg økonomi og som er i kontakt med NAV kontoret. Dette er lyst ut på heimesida til Averøy kommune.

Rus:

Kontoret opplever at mange har rusproblem i kommunen (både ung og eldre) og at det er aukande. Dei har også hatt tvangssaker etter Helse- og omsorgstenestelova og opplever desse sakene som svært utfordrande, derfor har de også rusprosjekt (sjå punkt 7.8 Rusfeltet).

Klagesaker:

Fylkesmannen har kun behandla ei klagesak etter sosialtjenesteloven i NAV fra januar 2013 og fram til i dag. NAV sitt vedtak i saka blei stadfesta.

Dialogpunkt

- Korleis fungerer partnarskapet mellom kommunen og NAV Møre og Romsdal?
- Kva ser kommunen som den største utfordringa når det gjeld innvandrarbefolkninga og deira integrering i arbeidslivet?

7.5 Barnevern

Ei kjerneoppgåve for barneverntenesta i kommunane er å undersøke saker der det er bekymring for barn. Ut i frå ei konkret vurdering av tilhøva kan barneverntenesta sette inn tiltak. Hjelpetiltak i heimen er mest vanleg, og det skal i desse sakene ligge føre ein tiltaksplan. I alvorlege situasjonar kan barnet takast under omsorg og plasserast utanfor heimen, anten i fosterheim eller i institusjon. Det er fylkesnemnda som tek avgjerd i slike tilfelle.

Statsbudsjetta dei tre siste åra (1011 – 2013) har hatt midlar til styrking av det kommunale barnvernet. Satsinga skal setja kommunane i betre stand til å utføre sine lovpålagte oppgåver etter barnevern-lovgjevinga. Det blir satsa både på fleire stillingar og på kompetanseheving. Dette er vidareført i statsbudsjettet for 2014.

Fylkesmannen sine fokusområde:



Fylkesmannen skal følgje opp kommunane med tilsyn i barnevernet, samt følgje med på kommunen sine planar for styrking/utvikling av tenesta. Statsbudsjetta dei tre siste åra (1011 – 2013) har hatt midlar til styrking av det kommunale barnvernet. Det blir satsa både på fleire stillingar og på kompetanseheving. Dette er vidareført i statsbudsjettet for 2014. Fylkesmannen har ei rolle både med å fordele styrkingsmidlar og følgje opp resultatet av satsinga. Stillingane er finansiert gjennom øyremerka tilskot. Det er fordelt til saman 36,5 stillingar i vårt fylke frå 2011 til 2013. Satsinga skal setja kommunane i betre stand til å utføre sine lovpålagte oppgåver etter barnevern-lovgjevinga. Fylkesmannen skal følgje opp kommunane både med tilsyn og med kommunen sine planar for styrking/utvikling av tenesta.

Fylkesmannen sitt bilde av kommunen:

Averøy inngår i interkommunal barnvernteneste med Kristiansund som vertskommune. Fylkesmannen hadde tilsyn med barneverntenesta i Kristiansund og Averøy i 2013. Tilsynet gjaldt arbeidet med å følgje opp barn i fosterheimar og var ein del av Helststilsynet sitt landsomfattande tilsyn for 2013. Det vart gjeve eit avvik og barneverntenesta har seinare laga ein plan i 9 punkt for å lukke dette. Arbeidet med denne planen skal vera slutført i mars 2014 og fylkesmannen avventar nå rapport både om kva som er gjennomført og om leiinga

vurderer at tiltaka er tilstrekkelege for å sikre at barneverntenesta sitt arbeid med å følge opp barn i fosterheimar nå er i tråd med regelverket.

Dialogpunkt

- Den interkommunale barneverntenesta for Kristiansund og Averøy vart etablert i 2008. Kva er kommunen sine erfaringar med dette samarbeidet?
- Barnevernet er avhengig av tett kontakt og samhandling med andre kommunale tenester som har ansvar for barn. Korleis opplever desse instansane samhandlinga med den interkommunale tenesta?

7.6 Gjennomføring av helsehjelp eller omsorgstenester med tvang

Å yte helsehjelp eller omsorgstenester ved bruk av tvang er eit inngrep i pasienten sin sjølvråderett. Difor er rettstryggleiken særskilt viktig ved denne typen tiltak. Fylkesmannen skal sjå til at regelverket er fylgt, og at det blir fatta vedtak om tvungen hjelp der dette er aktuelt.

Delkapitlet omhandlar tvang etter:

- Pasientrettighetslova kap 4A
- Helse- og omsorgstenestelova kap 9

Fylkesmannen sine fokusområde:



Pasientrettighetslova kap 4A:

Pasient- og brukerrettighetslova kapittel 4A tredde i kraft 01.01. 2009. Lova skal sikre at personar utan samtykkekompetanse, som motsett seg helsehjelp skal ha sin rettstryggleik ivareteken. Fylkesmannen driv opplæring og vegleiing, samt etterprøver vedtak og behandlar klager.

Helse- og omsorgstenestelova kap 9:

Fylkesmannen si hovudoppgåve i høve til bruk av tvang og makt overfor personar med psykisk utviklingshemming er sakshandsaming av kommunane sine vedtak om bruk av tvang og makt og avgjerder om skadeavverjande tiltak i naudsituasjonar. Gjennom si sakshandsaming og ved ulike tilsyn får fylkesmannen kjennskap til kommunane sin praksis på dette området. Dei siste

åra har det vore fokusert på korleis kommunane kan sikre kvaliteten i tenestane til personar med psykisk utviklingshemming. Det er særleg lagt vekt på kva tiltak som kan settast i verk for å fylle lova sine krav om kvalifisert personell. I 2014 vil fylkesmannen gjennom sitt utviklingsarbeid fokusere på lova sine krav om fagleg og etisk forsvarlegheit, samt kravet om å arbeide med å finne andre løysingar enn bruk av tvang og makt.

Fylkesmannen sitt bilde av kommunen:

Pasientrettighetslova kap 4A:

Fylkesmannen har fått kopi av 2 vedtak i 2013. Ein har grunn til å tru at det er underrapportering på området, som betyr at ulovlig tvang vert gjennomført. I beste fall kan det bety at tvang ikkje blir nytta. Eit sentralt spørsmål er om regelverket er tilstrekkeleg kjent for kommunen.

Helse- og omsorgstenestelova kap 9:

Per 01.01.2013 hadde Averøy kommune rapportert at det blir ytt tenester til 27 personar med ei psykisk utviklingshemming over 16 år.

Fylkesmannen gjennomførte i 2013 tilsyn med helse- og omsorgstenester til personar med psykisk utviklingshemming i Averøy kommune. I tilsynet blei det avdekt to avvik.

Avvik 1: Averøy kommune sikrar ikkje at alle tenestemottakarane får tenester i samsvar med helse- og omsorgstenestelova

Avvik 2: Averøy kommune sikrar ikkje at tenestetilbodet som blir ytt til personar med psykisk utviklingshemming er i samsvar med reglane i helse- og omsorgstenestelova kapittel 9

Kommune har i etterkant av tilsynet utarbeidd ei plan for korleis svikten skal rettast og arbeidet er komme i gang. I samband med kommunen sitt forbetningsarbeid har leiinga for Botjenesten og Tildelingsenheten vært på eit rettleiingsmøte hos fylkesmannen den 25.10.2013. Kommunen sitt arbeid har teke lengre tid enn forventa. Kommunen bad i brev av 05.12.2013 om utsatt frist for å rette avvika til 01.02.2014. Fylkesmannen hadde pr 01.03.2014 ikkje motteke ei stadfesting frå kommunen om det er gjort naudsynte endringar som gjer at den no driv i samsvar med lov og forskrift. Fylkesmannen har difor i brev av 05.03.2013 bedt Averøy kommune gjere greie for kva som er gjort.

Dialogpunkt

- Korleis sikrar kommunen at regelverket knytt til avgjerd om bortfall samtykkekompetanse og tvang, er kjent og etterlevd?

7.7 Psykisk helsearbeid

Dei kommunale helse- og omsorgstenestene omfattar tenester etter behov uavhengig av brukarens diagnose. Kommunen må difor sjå til at tilbodet til personar med psykiske helseproblem har omfang og kvalitet i samsvar med behovet. Kommunen må også syte for at tenestene har den kompetanse som trengs for å yte eit forsvarleg tilbod.

Fylkesmannen sine fokusområde:

Fylkesmannen har i oppgåve å fylgje med på utviklinga i tenestetilbodet og medverke til auka kvalitets og kompetanse. Ein er spesielt oppteken av god koordinering mellom ulike tenesteaktørar og godt tverrfagleg arbeid.

Fylkesmannen skal gjere seg kjent med, og fylgje tenesteutviklinga på felta *psykisk helsearbeid* og *rusarbeid*

til barn, unge og vaksne i den enkelte kommune, mellom anna gjennom å kvalitetssikre og sende inn rapporteringa frå kommunane.

I samarbeid med nasjonale og regionale kompetansesentra skal Fylkesmannen medverke til kvalitets- og kompetanseutvikling i lokalt psykisk helsearbeid og rusarbeid, gjennom råd, vegleing og formidling av lovverk, nasjonale mål og faglige retningslinjer. Dette arbeidet bør også involvere brukar- og pårørandeorganisasjonane og spesialisthelsetenesta. Fylkesmannen har gjennom si verksemd til hensikt å sjå rus-/og psykisk helsearbeid som eit fagfelt, noko som kjem til uttrykk i temasamlingane «Som ringar i vatn», der samhandling mellom kommunar og spesialisthelsetenesta står sentralt.

Fylkesmannen sitt bilde av kommunen:

Averøy kommune har organisert tenestene psykisk helsearbeid under same eining som heimetenestene.

Slik Fylkesmannen tyder rapporteringstala på ressursbruk innan fagområdet psykisk helsearbeid (IS-24) har kommunen prioritert å oppretthalde nivået på tenestene etter



Stille rom på Røeggen.

opphøyr av øyremering av midlar (01.01.09). Mellom anna er det etablert eit godt tilbod til vaksne gjennom Solhatten dagsenter. Senteret er å sjå på som eit lågterskeltilbod og er uttalt brukarstyrt.

Dialogpunkt

- Kva utfordringar ser kommunen når det gjeld behov innan psykisk helsearbeid i dag og framover?

7.8 Rusfeltet



Kommunen må ha tilstrekkeleg kompetanse når det gjeld rus.

Kommunane har ansvar for forsvarlege tenester til personar med rusproblem i tråd med lovverk og retningsliner for dei kommunale helse- og omsorgstenestene. Dei som misbruker alkohol og andre rusmiddel, skal få råd og hjelp av det kommunale tenesteapparatet. På same måte skal familiemedlemmar og andre pårørande få hjelp og rettleiing. Helse- og omsorgstenesta kan mellom anna hjelpe til med behandling, bustad og etablere eit program for støtte på arbeidsplassen. Om hjelpetiltak i kommunen ikkje er strekker til, skal kommunen vise til tverrfagleg spesialisert rusbehandling i spesialisthelsetenesta.

Parallelt med å arbeide for gode tenester for dei som har utvikla eit misbruk, må kommunen ha eit førebyggande perspektiv på rusfeltet. Det gjeld både med tanke på at problem ikkje skal få etablere seg og at begynnande problem ikkje skal få utvikle seg. Å redusere både tilgjenge og etterspurnad er viktige element i ein førebyggande strategi, i tillegg til god kompetanse. Tverrfaglege tenester og kompetanse er naudsynt for å utvikle tenester av god kvalitet i kommunane.

I perioden 2008 -2012 var det ein opptrappingsplan for rusfeltet. Eit av dei viktigaste verkemidla i denne opptrappingsplanen var tilskot til kommunalt rusarbeid. Ordninga skulle stimulere kommunane til å sette kommunalt rusarbeid på dagsorden. Den vart avslutta i 2012, men vert no relansert i 2014. Stortingsmelding 30 (2011-2012): «Se meg! En helhetlig rusmiddelpolitikk» er ei vidareføring av opptrappingsplanen på rusfeltet og skisserer den nasjonale strategien på rusfeltet.

Fylkesmannen sine fokusområde:

Fylkesmannen skal koordinere og samordne verkemiddel på dei ulike fagområda på ein slik måte at dei støtter opp under det tverrfaglege- og tverrsektorielle arbeidet på områder innan både psykisk helse arbeid og rusarbeid. (Sjå derfor og punkt 7.7 Psykisk helsearbeid og punkt 7.4 Sosialtenesta).

Det er tydelege føringar i fylkesmannen sitt oppdrag på fagfelte rus/psykisk helse om at barn og unge, og pårørende skal prioriterast. Fylkesmannen skal sjå sine sektoroppdrag overfor barn og unge med samansette problem i samanheng.

Det skal rettast eit særskilt fokus på kapasitet, tilgjenge, heilskapelege og samstundes tenester der kvalitet, kompetanse og kunnskapsbasert praksis skal prege arbeidet.

Fylkesmannen sitt bilde av kommunen:

NAV Averøy/Averøy kommune har mottatt tilskot til kommunalt rusarbeid i perioden 2009-2012. Dei tilsette ein ruskonsulent ved NAV-kontoret. Da tilskotsordninga vart avslutta vidareførte dei stillinga, som noe er delt mellom NAV og kommunen si helseteneste. Det har etter kvart etablert eit nært samarbeid mellom NAV og heimetenesta i kommunen.

Averøy er med i eit satsingsprogram med fokus på eldre og rus som fylkesmannen, i samarbeid med Kompetansesenter for rusfeltet, har invitert til. Vidare har dei deltatt i eit nasjonalt kartleggingsprogram kalla *Brukerplan*. I *Brukerplan* registrer kommunen kjende rusmisbrukarar dei er i kontakt med, deira funksjonsnivå og behov for tenester. Ei slik kartlegging er til god hjelp for kommunen for å kunne dimensjonere tenestene til pasientar med rusmisbruk og/eller psykisk lidning. Kartlegginga viser mellom anna at mange av dei som slit med avhengigheit i Averøy er foreldre og svært få er i arbeid/aktivitet. Under 10% har ein koordinator, men tre av fire har tiltaksplan, litt færre har individuell plan.

Vi kan ikkje sjå at Averøy kommune har ein rusmiddelpolitisk plan tilgjengeleg på sine heimesider.

Dialogpunkt

- Korleis vil Averøy kommune bruke resultata frå kartlegginga *Brukerplan* for gi heilskapelege og samanhengande tenester til denne gruppa?
- Har kommunen ein rusmiddelpolitisk handlingsplan?
- Korleis er det rusførebyggjande perspektivet teke i vare i kommunen?

Kap. 8 – Oppsummering

8.1 Generelt

Med *Kommunebilde for Averøy* har Fylkesmannen utarbeidd ein kortfatta situasjonsrapport for kommunen som samfunn og organisasjon. Søkelyset er retta mot Fylkesmannen sine fokusområde slik dette kjem til uttrykk gjennom embetsoppdraget frå dei ulike departement og direktorat. Eit viktig mål med dokumentet er at kommunen og Fylkesmannen kan ha dialog om ulike utfordringar og korleis ein kan kome fram til betre løysingar i lag.

Kommunen har på side utarbeidd *Kommunal planstrategi for Averøy* for perioden 2012 – 2016. Her blir viktige utfordringar for kommunen og strategiske val for å møte utfordringane nærare drøfta. Vidare blir både overordna planar etter plan- og bygningslova og planar for ulike kommunale tenesteområde nærare gjennomgått og vurdert.

Kommunen har starta arbeidet med rullering av kommuneplanens samfunns- og arealdel. Samla inngår dette som eit viktig verktøy for samfunnsstyring og tenesteproduksjon.



Atlanterhavsveien. Foto: Kristen Vorpvik

8.2 Vidare dialog og samarbeid

Innhaldsmessig har dette dialogdokumentet retta søkelys mot følgjande hovudtema:

- Regional og kommunal samfunnsutvikling – plansamordning, kommuneøkonomi og interkommunalt samarbeid
- Justis og beredskap
- Miljøvern og arealforvaltning
- Landbruk og bygdeutvikling
- Oppvekst og utdanning
- Helse- og sosial

For kvart hovudtema er det lista opp ulike deltema, og til kvart av desse er det under overskrifta Fylkesmannen sitt bilde av kommunen gjort nærare greie for kommunens status i

forhold til Fylkesmannens fokusområde og eventuelle andre relevante forhold. Under overskrifta Dialogpunkt peikar Fylkesmannen på utvalde innsatsområde der Fylkesmannen ønskjer nærare dialog med kommunen. På fleire av desse områda kan det vere aktuelt med vidare dialog og samarbeid. Fagavdelingane hos Fylkesmannen representerer her ein viktig kunnskapsressurs som vil kunne følgje opp med råd og rettleiing.

Fylkesmannens samla inntrykk er at Averøy kommune på dei fleste fagområde gjer ein grundig og systematisk innsats knytt til dei samfunnsoppgåvene og utfordringane kommunen står overfor. Dette omfattar arbeid både innanfor og på tvers av kommunale sektorar og fagområde. Krav om oppdatert fagkunnskap og krav til oppbygging av robuste faglege kompetansemiljø vil vere ei utfordring for mange kommunar; slik også for Averøy. Interkommunalt samarbeid og andre former for nettverksbygging vil her kunne vere aktuelt.

Vedlegg

Nokre aktuelle lenker til:

Statistikk

- Kommunestatistikk Møre og Romsdal
<http://mrfylke.no/Tenestoomraade/Plan-og-analyse/Statistikk-og-analyser/Kommunestatistikk>
- Fylkesstatistikk Møre og Romsdal
<http://mrfylke.no/Tenestoomraade/Plan-og-analyse/Statistikk-og-analyser/Fylkesstatistikk>
- Folkehelsestatistikk Møre og Romsdal
<http://mrfylke.no/Tenestoomraade/Plan-og-analyse/Statistikk-og-analyser/Folkehelsestatistikk>
- SSB/KOSTRA <http://www.ssb.no/kostra/>

Tabellar/figurar/kart

- Møre og Romsdal fylkeskommune/Plan og analyse/Kart og fagdata
<http://mrfylke.no/Tenestoomraade/Plan-og-analyse/Kart-og-fagdata>

Planar/dokument m.m.

- Regional planstrategi 2012 – 2016 Møre og Romsdal
<http://mrfylke.no/Tenestoomraade/Plan-og-analyse/Regional-planlegging/Regional-planstrategi>
- Fylkesplan for Møre og Romsdal 2013 – 2016
<http://mrfylke.no/Tenestoomraade/Plan-og-analyse/Regional-planlegging/Fylkesplan>
- Riss <http://mrfylke.no/Tenestoomraade/Plan-og-analyse/Statistikk-og-analyser/RISS>
- Temp <http://mrfylke.no/Tenestoomraade/Plan-og-analyse/Statistikk-og-analyser/Konjunkturbarometeret-Temp>

Tilsynskalender sjå

Fylkesmannen i Møre og Romsdal; heimeside <http://www.fylkesmannen.no/More-og-Romsdal/>