



FYLKESMANNEN I
MØRE OG ROMSDAL



Utsikt frå Gursken. Foto: Geir Magne Sætre

Sande kommune



Eit grunnlagsdokument for dialog mellom Sande kommune og Fylkesmannen i
Møre og Romsdal

27.01.2015

Utgitt av Fylkesmannen i Møre og Romsdal

Dokument ferdigstilt 03.02.2015

Ansvarleg redaktør : Assisterande fylkesmann Rigmor Brøste,

Redaksjon/Kontaktpersonar:

Sveinung Dimmen, samordnar, Fylkesmannen i Møre og Romsdal tlf: 71 25 84 20 / 48 14 90 56
epost: sveinung.dimmen@fylkesmannen.no

Vidar Myklebust, kommunikasjonsrådgivar, Fylkesmannen i Møre og Romsdal, tlf 71 25 84 19 / 918
28 322 epost: vidar.myklebust@fylkesmannen.no

Rigmor Brøste, assisterande fylkesmann i Møre og Romsdal, tlf 71 25 84 14 / 926 59 401, epost:
rigmor.broste@fylkesmannen.no

For meir informasjon sjå: <http://fylkesmannen.no/More-og-Romsdal/>

Innhold

Forord.....	5
Kap. 1 – Innleiing.....	6
1.1 Innhold/struktur i dokumentet	6
1.2 Kort om Fylkesmannens rolle og funksjon	8
1.3 Forankring i strategiplanen og i embetsoppdraget	10
1.4 Fylkesmannen sine satsingar på tvers av fagavdelingane	10
1.5 Kort om Sande kommune.....	12
Kap. 2 - Lokal samfunnsutvikling og kommunesamordning	16
2.1 Generelt om status, utviklingstrekk og utfordringar på fagområdet	16
2.2 Kommuneplanlegging som politisk og administrativt styringsverktøy.....	19
2.3 Folkehelse	22
2.4 Betre oppvekst – felles innsats for barn og unge.....	26
2.5 Kommuneøkonomi og økonomistyring.....	29
2.6 Kommunereforma	31
Kap. 3 – Justis- og beredskap	34
3.1 Generelt om status, utviklingstrekk og utfordringar på fagområdet	34
3.2 Samfunnstryggleik og beredskap.....	34
3.3 Klagesaker etter plan- og bygningslova.....	36
3.4 Vergemål.....	37
Kap. 4 - Miljøvern og arealforvaltning	38
4.1 Generelt om status, utviklingstrekk og utfordringar på fagområdet	38
4.2 Forvaltning av arealressursane gjennom kommunal arealplanlegging	39
4.3 Naturvern.....	40
4.4 Forureining.....	41
Kap 5 Landbruk	44
5.1 Generelt om status, utviklingstrekk og utfordringar på fagområdet.....	45
5.2 Landbruk og bygdeutvikling	50
5.3 Forvaltningsoppgåver på landbruksområdet	52

Kap. 6 – Oppvekst og utdanning.....	55
6.1 Generelt om status, utviklingstrekk og utfordringar på fagområdet	55
6.2 Barnehage	56
6.3 Grunnskule.....	59
Kap. 7 – Helse og sosial.....	64
7.1 Generelt om status, utviklingstrekk og utfordringar på fagområdet	64
7.2 Kommnehelse	65
7.3 Pleie og omsorg	67
7.4 Gjennomføring av helsehjelp eller omsorgstenester med tvang	73
7.5 Psykisk helsearbeid.....	75
7.6 Rusfeltet	77
7.7 Sosialtenesta	80
7.8 Barnevern	84
Kap. 8 – Oppsummering	86
8.1 Generelt.....	86
8.2 Vidare dialog og samarbeid.....	86
Vedlegg.....	88

Forord

Kjære politikarar og leiarar i Sande kommune!

I Møre og Romsdal ønskjer Fylkesmannen å besøke alle 36 kommunane i perioden 2013-2015 for å kunne gjere jobben som bindeledd mellom kommunane og sentrale styresmakter enda betre. På våre kommunebesøk er det formannskapet og øvste administrative leiing i kommunane vi ønskjer å ha ein dialog med.

I forkant av kvart kommunebesøk vert det utarbeidd eit kommunebilete som beskriv korleis vi ser på kommunen og korleis den utfører sine oppgåver innan dei ulike fagområda.

Etter kvart kapittel er det laga såkalla «dialogpunkt» med spørsmål som kommunen å ta med seg i sitt vidare arbeidet med kvalitetsutvikling av tenestene. Det er også meininga at vi tek fatt i nokre av desse dialogpunkta som grunnlag for diskusjonen. Kva for punkt som vert diskutert er også opp til den einskilde kommune.

Vi har ei felles målsetting om å tilby gode tenester til våre innbyggjarar i Møre og Romsdal, og vi ønskjer å vere ein medspelar for kommunane. At vi kjenner betre til kvarandre, våre ulike roller og oppgåver trur vi vil bidra til nettopp dette. Spesielt er vi opptatt av satsingsområda *folkehelse* og *barn og unge sine oppvekstvilkår*. Det er ei av årsakene til at vi etterspør representantar frå Ungdomsrådet, og ønskjer å høyre kva dei er opptekne av.

Vi ser fram til besøket i Sande kommune!

Lodve Solholm



Kap. 1 – Innleiing

- *Om innhald/struktur i dokumentet*
- *Kort om Fylkesmannens rolle og funksjon, med søkelys på dialog og samarbeid med kommunane*
- *Forankring i strategiplanen og i embetsoppdraget*
- *Om overordna prioriteringar og satsingar på tvers av fagavdelingane*

1.1 Innhald/struktur i dokumentet

Kommunebilde for Sande vil inngå som eit viktig grunnlag for nærare samarbeid og dialog mellom Fylkesmannen og kommunen. Dokumentet er forankra i Fylkesmannens embetsoppdrag. Målet med dokumentet er at kommunen og Fylkesmannen saman kan ha dialog om ulike utfordringar og korleis ein saman kan kome fram til betre løysingar for innbyggerane i Møre og Romsdal.

Kommunebildet vil saman med kommunestatistikk og andre aktuelle grunnlagsdokument vere eit naturleg utgangspunkt for Fylkesmannens opplegg for samordna kommunebesøk i den aktuelle kommunen. Dokumentet vil bli oppdatert/revidert i samband med dette.

Innhaldsmessig rettar dokumentet søkelys mot følgjande tema:

- Regional og kommunal samfunnsutvikling - plansamordning
- Kommunal og beredskap
- Helse- og sosial
- Oppvekst og utdanning
- Miljøvern og arealforvaltning
- Landbruk

Tema/kapittelinnending avspeglar i hovudsak strukturen i fagavdelingane hos Fylkesmannen. For kvart tema blir presentasjonen bygd opp rundt tre hovudpunkt:

- ***Fylkesmannen sine fokusområde***
 - *omfattar relevante og konkrete forhold for Fylkesmannens kontakt med kommunane i fylket med utgangspunkt i statlege forventningar og politikk*
- ***Fylkesmannen sitt bilde av kommunen***
 - *omfattar ei kort oppsummering av kommunen sin status i forhold til Fylkesmannens fokusområde og eventuelle andre relevante forhold*
- ***Dialogpunkt***
 - *omfattar utvalde innsatsområde der Fylkesmannen ønskjer nærare dialog og samarbeid med kommunen*

Som vedlegg til dokumentet er det m.a. tatt med aktuelle lenker til:

- Statistikk
- Tabellar/figurar/kart
- Planar/dokument m.m.

Det er viktig å understreke at kommunebildet frå Fylkesmannen si side ikkje er meint som eit uttømande bilde av kommunen, men at dokumentet rettar søkelyset mot forhold der kommunen har eit handlingsrom eller utviklingspotensial som det er viktig å ha dialog om. Dokumentet reflekterer vårt inntrykk av kommunen på overordna nivå, og er meint å gi ei rask, samla oversikt over ulike utfordringar kommunen står over for. Dei ulike punkta kan elles i ulik grad vere kvalitetssikra, og vil heller ikkje representere ein fasit eller objektivt syn på situasjonen i kommunen.

Oversikt over nye og endra statlege styringssignal retta mot kommunane er tilgjengeleg på Fylkesmannens heimeside <http://www.fylkesmannen.no/More-og-Romsdal/>

Møre og Romsdal fylkeskommune har utarbeidd ein “statistikkpakke” til kvar kommune med tilrettelagt informasjon om utvalte utviklingstrekk for kvar kommune i fylket, og spesielt utvikla med tanke på kommunane sitt planarbeid: <http://mrfylke.no/kommunestatistikk>

Fylkesstatistikk for Møre og Romsdal, RISS og TEMP er andre publikasjonar frå fylkeskommunen som kan vere tenleg som kunnskapsgrunnlag til planarbeidet <http://mrfylke.no/Tenesteomraade/Plan-og-analyse/Statistikk-og-analyser/Fylkesstatistikk>

1.2 Kort om Fylkesmannens rolle og funksjon

Lodve Solholm er fylkesmann i Møre og Romsdal frå 01.10.2009. Rigmor Brøste er assisterande fylkesmann.

Fylkesmannen er Kongen og Regjeringa sin fremste representant i fylket og utfører mange og svært allsidige forvaltningsoppgåver for staten (dei ulike departementa).



Lodve Solholm

Oppgåvene er grovt sett tredelte:

- å setje i verk Regjeringa/Stortinget sin politikk ute i kommunane/fylkeskommunen
- å samordne staten sin politikk/verksemd mot kommunane
- å passe på at innbyggjarane får den rettstryggleiken dei har krav på



Rigmor Brøste

Fylkesmannen har både reine fagoppgåver (for fagdepartement /direktorat) og meir generelle/samordna statsoppgåver. Alle oppgåvene er i det vesentlege retta mot kommunane i fylket:

- formidling av statlege styringssignal
- fordeling av statlege tilskotsordningar
- klagesaksbehandling over kommunale og fylkeskommunale vedtak etter div. særlover
- tilsyn etter div. særlover

Fylkesmannen har oppgåver innanfor fleire fag- og forvaltningsområde:

- miljø
- landbruk
- oppvekst og utdanning
- helse og sosial
- planlegging og byggesak
- kommunal organisering og tenesteyting

Fylkesmannsinstruksen har meir om oppgåvene til embetet:

<http://www.regjeringen.no/nn/dep/fad/dokument/proposisjonar-og-meldingar/Odelstingsproposisjonar/20002001/otprp-nr-84-2000-2001-.html?id=123802>

Fylkesmannsembetet i Møre og Romsdal har om lag 130 tilsette er lokalisert i Fylkeshuset i Molde. Embetet er frå 01.01.2014 organisert i to stabseiningar og fem fagavdelingar.

Stabseiningane:

- **Administrasjon**, med arbeidsoppgåver knytt til økonomi, personal, IKT, arkiv og service.
- **Informasjon og kommunal samordning**, med arbeidsoppgåver knytt til intern og ekstern informasjon, plansamordning etter plan- og bygningslova, kommuneøkonomi og økonomistyring, tverrfaglege prosjekt og satsingar, interkommunalt samarbeid m.v.

Fagavdelingane:

- **justis- og beredskapsavdelinga**
- **helse- og sosialavdelinga**
- **landbruksavdelinga**
- **miljøvernavdelinga**
- **oppvekst- og utdanningsavdelinga**



Lenke til Fylkesmannens heimeside: <http://fylkesmannen.no/More-og-Romsdal/>

1.3 Forankring i strategiplanen og i embetsoppdraget

Fylkesmannen i Møre og Romsdal har vedtatt ein eigen *Strategisk plan 2012 – 2016*; sjå <http://fylkesmannen.no/fagom.aspx?m=59276&amid=3599318>

Strategiplanen er ei felles plattform som viser retning for arbeidet i planperioden. Planen skal ligge til grunn for det daglege arbeidet og verksemdplanar i avdelingane. Strategiplanen kan òg tene som nyttig informasjon til brukarar og samarbeidspartar, og vil vere ei viktig plattform i arbeidet med dei kommunevise kommunebilda.

Strategiplan 2012-2016:

Strategiplanen tar utgangspunkt i følgjande verdiar og visjonar:

- **Verdiar:** Rettferdig, Kompetent, Open og engasjert
- **Visjon:** Trygg framtid for folk og natur

Planen rettar vidare søkelys mot følgjande tre hovudmål:

- **Setje i verk statleg politikk** – omfattar formidling og iverksetting av statleg politikk og forventningar til kommunane på tvers av alle politikkområde.
- **Samordning** - omfattar samordning av statleg og kommunal forvaltning og medverknad til samarbeid mellom regionale statsetatar og andre regionale aktørar.
- **Rettstryggleik** – omfattar fremjing av rettstryggleik for einskildmenneske og fellesskap, med vekt på likeverd.

Embetsoppdraget er ei oversikt over Fylkesmannens totale oppgåveportefølje fordelt på dei ulike departementa; sjå <http://www.fylkesmannen.no/hovedEnkel.aspx?m=69600>

1.4 Fylkesmannen sine satsingar på tvers av fagavdelingane

Fylkesmannsinstruksen slår m.a. fast at Fylkesmannen skal:

- medverke til samordning, forenkling og effektivisering av den statlege verksemda i fylket
- arbeide for best muleg samarbeid mellom kommunane, fylkeskommunen og den lokale statsforvaltninga
- bistå statlege etatar med behandlinga av spørsmål som blir tatt opp med kommunane eller fylkeskommunen

Fylkesmannens samordningsansvar gjeld tverrsektoriell samordning av statlege styringssignal retta mot kommunesektoren, og omfattar samordning mellom sektorar og mellom forvaltningsnivå.

Samordningsansvaret gjeld også i forhold til statlege etatar i fylket som er plassert utanfor fylkesmannsembetet, og som har eit oppfølgingsansvar overfor kommunesektoren

Det er ein føresetnad at fylkesmannsembetet i sin kontakt med kommunane opptre samordna, det vil seie at embetet skal framstå som ei samla eining på tvers av fagavdelingane.

Som eit ledd i dette vil det vere behov for ulike typar samordning:

- Gjennom **fagleg samordning** skal Fylkesmannen samordne enkeltsektorar og søke løysingar som kan ligge i skjeringspunktet mellom ulike sektorinteresser
- Gjennom **kommunesamordning** blir styringssignal samordna for å sikre lokalt handlingsrom og samsvar mellom oppgåver og økonomisk rammer

Fylkesmannen sin kommuneretta samordningsaktivitet er forankra i statens overordna mål for styring av kommunesektoren; jf. omgrepa *rammestyring og lokal handlefridom*.

Kommunen skal fungere i spenningsfeltet mellom lokalsamfunnets behov for å styre eiga utvikling og statens behov for å implementere nasjonal politikk på lokalt nivå og med lokal medverknad. Kommunen skal altså kunne ivareta både ein sjølvstyrefunksjon og ein forvaltningsfunksjon. Kommunen sine muligheter til å gjere lokale politiske prioriteringar er eit sentralt mål for Fylkesmannens samordningsverksemd. Den kommunale handlefridomen skal også sikrast ved at summen av oppgåvene den enkelte kommune blir pålagt ikkje skal overstige ressursane.

Det er særleg viktig at mål og prinsipp for kommuneretta samordning blir lagt til grunn i samband med Fylkesmannens verksemd på følgjande tema-/saksområde – og også i forhold til koplingar mellom desse:

- samordning av enkeltsaker
- kommunal økonomi
- tildeling av skjønstilskot
- medverknad til kommunal planlegging
- kommunale organisasjonsspørsmål
- omstilling i kommunane

1.5 Kort om Sande kommune

- Besøksadresse: Rådhuset; Larsnes
- Postadresse: 6084 Larsnes
- Epost: sande.kommune@sande-mr.kommune.no
- Telefon: 70 02 67 00
- Kommunens heimeside: <http://www.sande-mr.kommune.no/>

Sande kommune ligg ved kysten i den sørvestlege delen av Sunnmøre. Kommune har eit samla areal på 91 km². Naturen og landskapet er variert og mangfaldig, prega av kystområde med øyar, holmar og fjordar, men også med innslag av skog, myr og fjellområde. Herøy er nabokommune til Sande i nord og nordaust. Kommunen grensar vidare mot Vanylven i sør og mot Stadlandet og Selje kommune i Sogn og Fjordane i sør-vest. Larsnes er kommunesenter.

Kommunen har vegsamband nordover til Herøy, Ulstein og Hareid. Frå Hareid er det ferjesamband vidare til Sula og Ålesund - og hurtigbåtsamband til Giske til Ålesund Lufthavn Vigra. Frå Ulstein er det elles fastlandssamband via Eiksundtunnelen til Ørsta og Volda – og til Ørsta-Volda Lufthavn Hovden. Ferjesambanda Larsnes – Åram og Årvik - Koparnes opnar for kontakt vidare sørover gjennom nabokommunen Vanylven. Sande kommunen ligg såleis sentralt plassert i forhold til dei andre kommunane på Søre Sunnmøre, og utgjer slik ein naturleg del av ein større bu- og arbeidsmarknadsregion. For intern kommunikasjon i kommunen har ein ferjesambandet Larsnes-Åram-Voksa-Kvamsøy med 45 min reisetid Larsnes-Kvamsøy. Sambandet har 9 ordinære avgangar i døgnet med 2 timar intervall.

Sande har dei siste åra hatt vekst i folketalet etter ein tidlegare nedgangsperiode. Kommunen hadde pr. 01.01.2014 eit folketal på 2.636. Meir enn halvparten innbyggjarane bur i bygdene Larsnes og Gursken, medan resten bur i Gjerdsvika og på øyane Kvamsøy og Sandsøy. Tal frå 2013 viser at 23.1 prosent av befolkninga i sande er busette i tettbygde område (mot 69.2 prosent for fylket samla). Kommunen har den siste 10-årsperioden (2004 - 2014) samla sett hatt ein svak oppgang i folketalet, men likevel godt under gjennomsnittet for fylket samla sett (jf. +1.2 prosent i kommunen mot +6.9 prosent for fylket samla). Folketalsutviklinga siste året (2013-2014) viser tilsvarande ein svak vekst med +0.3 prosent (mot +1.1 prosent for fylket samla). Fødselsoverskotet for siste år er like vel klart negativt (-13) Tal for same periode viser også negativ innanlands nettoinnflytting (-22), men dette blir retta opp gjennom ei positiv nettoinnvandringa frå utlandet (+43). Innvandarbefolkninga i prosent av det samla folketalet i kommunen (15.9 prosent) ligg godt over gjennomsnittet for Møre og Romsdal (jf. fylkessnitt 10.5 prosent). Tala for fylket samla ligg elles noko under landsgjennomsnittet (14.9 prosent). Fordelinga av befolkninga på aldersgrupper viser at kommunen for gruppa 0 – 19 år ligg godt under fylkesgjennomsnittet; 22.6 mot 24.9 prosent. For gruppa 70 år og eldre viser statistikken at kommunen plasserer seg tilsvarande

godt over gjennomsnittstala for fylket; 15.2 prosent for kommunen mot 11.9 prosent for fylket samla.

Næringslivet i kommunen har tradisjonelt vore prega av fiske, gjerne i kombinasjon med jordbruk. Nye næringar har etter kvart kome til og næringslivet omfattar i dag ei rekke ulike bransjar knytt til industri, handel, offentleg og privat tenesteyting m.m. Tal for næringsliv og sysselsetting viser at *Industrinæringa* står særleg sterkt i kommunen. Dei fleste arbeidsplassane er knytt til den maritime næringa. På områda Bygg og anlegg, Transport og Teknisk tenesteyting ligg sysselsettingsprosenten for Sande kommune langt lågare enn gjennomsnittet elles i fylket.

Kommunen har ei samla arbeidsplassdekning på 98 prosent. Dette plasserer kommunen over gjennomsnittet for kommunane elles i fylket; jf. fylkesgjennomsnittet på 96 prosent. Tal frå 2013 viser at kommunen har tilnærma balanse mellom ut- og innpendling. (431 pendlar ut mot 400 inn). Herøy og Ulstein er dei klart viktigaste pendlingskommunane. Dette omfattar både ut- og innpendling. (Kjelde: SSB og Fylkesstatistikk for Møre og Romsdal 2014)

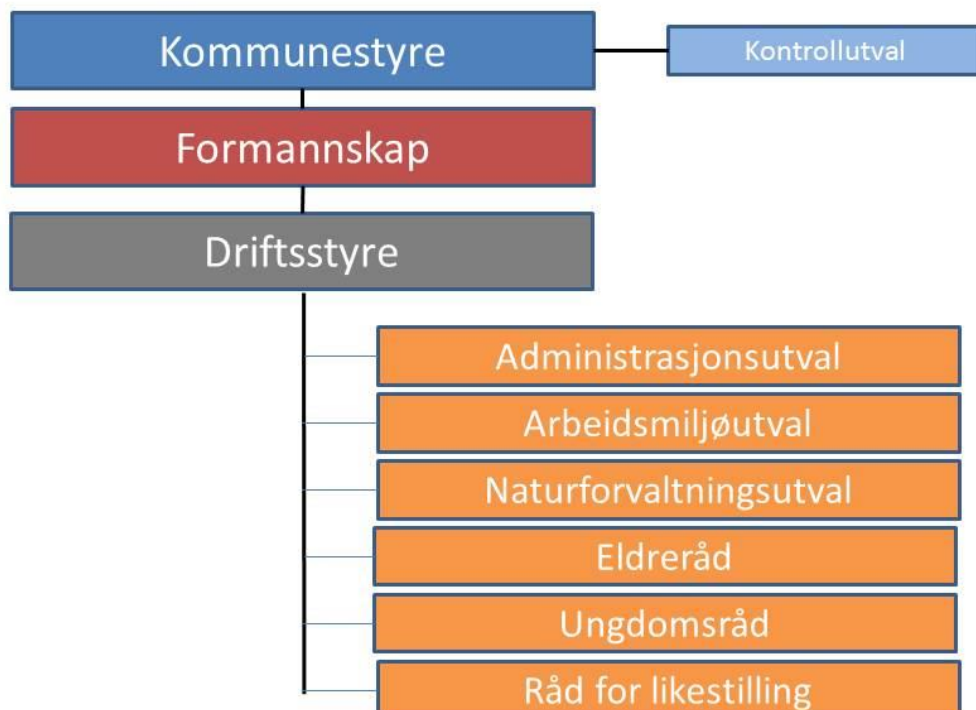
Merk: Fylkeskommunen har utarbeidd ein kommunestatistikk med grafiske presentasjonar av aktuelle data på kommunenivå, kommunen samanlikna med andre kommunegrupper, fylket og landet; <http://mrfylke.no/Tenesteomraade/Plan-og-analyse/Statistikk-og-analyser/Kommunestatistikk>

Kommunen som organisasjon

Politisk organisering:

- Kommunestyret i Sande har 21 representantar; sjå <http://www.sande-mr.kommune.no/default.asp?page=2640,2644&lang=1>
 - Dag Vaagen frå Høgre er ordførar i inneverande valperiode (2011 – 2015); e-postadresse: dag.vaagen@sande-mr.kommune.no tlf. 70025263 – mobil 97196495
 - Varaordførar er Helge Støylen frå tverrpolitisk liste frå Sandsøy, Voksa og Kvamsøy
- Kommunen har elles formannskap med 7 faste medlemmer, sjå <http://www.sande-mr.kommune.no/default.asp?page=2640,2645&lang=1>
- For oversikt over politisk struktur og andre kommunale utval; sjå kommunens heimeside under overskrifta *Politisk struktur* <http://www.sande-mr.kommune.no/default.asp?page=2640&lang=1>

Sande kommune, organisasjonskart pr. 12.9.2011



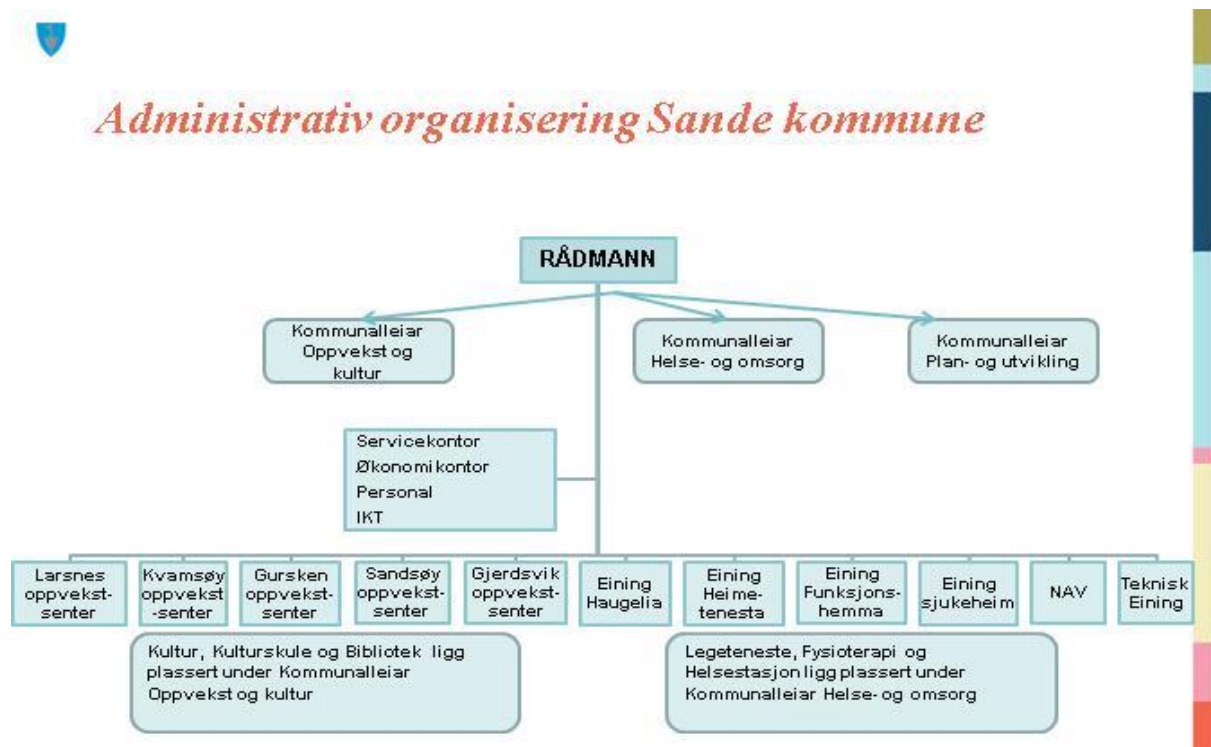
Administrativ organisering:

Asbjørn Moltudal er rådmann i Sande kommune.

Epost: asmo@sande-mr.kommune.no tlf. 70026730 – mobil 97515225

I rådmannen si leiargruppe er det tre kommunalleiarar, som har som oppgåve å følgje opp einingsleiarane på ulike område, vere faglege koordinatarar og vere delaktige i strategiske prosessar.

I staben elles er der ressurspersonar innanfor personalområdet, planlegging, IKT, kultur og sakshandsamarar på ulike område.



For meir om den kommunale organiseringa, sjå kommunens heimeside under overskrifta *Organisasjon* <http://www.sande-mr.kommune.no/default.asp?page=4992&lang=1>

Kap. 2 - Lokal samfunnsutvikling og kommunesamordning



Vinternatt i Gursken.

- Kommuneplanlegging som politisk og administrativt styringsverktøy
- Kommuneøkonomi
- Folkehelse
- Betre oppvekst – felles innsats for barn og unge
- Interkommunalt samarbeid

2.1 Generelt om status, utviklingstrekk og utfordringar på fagområdet

Med utgangspunkt i viktige regionale og kommunale utviklingstrekk blir søkelyset i det følgjande retta mot kommunen si rolle som samfunnsutviklar og som tenesteleverandør. Kommunal planlegging vil i tråd med dette vere eit viktig utviklings- og styringsverktøy – både for kommunen som samfunn og kommunen som organisasjon.

Fylkesmannen har fleire roller og oppgåver innan planlegging etter plan- og bygningslova (pbl). Ei viktig oppgåve i planprosessar er å formidle nasjonal politikk innanfor viktige fagområde, der arealpolitikk og miljøvern, landbruk, helse, oppvekst og samfunnstryggleik står sentralt. Fylkesmannen skal sjå til at nasjonale og regionale omsyn blir ivaretatt i planarbeidet, og elles også sikre at kommunale vedtak i plan- og byggesaker er i samsvar med gjeldande lovverk. Vidare har Fylkesmannen ansvar for behandling av klager på kommunale vedtak i plan- og byggesaker etter lova. Fylkesmannen har og rolle som meklar i plansaker der det ligg føre motsegn. Fylkesmannen har eit særleg ansvar for å orientere om det økonomiske opplegget for kommunesektoren og rettleie kommunane i økonomisk planlegging og forvaltning. Fylkesmannen har også ei viktig oppgåve knytt til lokal omstilling og fornying i kommunesektoren.

Dei 36 kommunane i Møre og Romsdal viser stor variasjonsbreidde i forhold til demografi og busettingsmønster, næringsliv og økonomi, natur- og ressursgrunnlag, transport og samferdsel; sosiale og kulturelle forhold osv. Fylkeskommunen har eit overordna ansvar for regionalt samarbeid, regional utvikling og regional planlegging i dialog med kommunar og andre offentlege, frivillige og private aktørar. Viktig informasjon om Møre og Romsdal er samla i *Fylkesstatistikk 2014*, og vil kunne inngå som eit viktig arbeidsverktøy for kommunane, næringslivet og andre som har behov for oppdatert statistikk i sitt arbeid. Fylkeskommunen har på bakgrunn av dette også utarbeidd ein eigen kommunestatistikk; sjå <http://mrfylke.no/Tenestoomraade/Plan-og-analyse/Statistikk-og-analyser/Kommunestatistikk>

Regional planstrategi 2012 – 2016 gjer nærare greie for viktige utviklingstrekk og hovudutfordringar i fylket, og inneheld oversyn over korleis dei prioriterte planoppgåvene skal følgjast opp vidare; sjå <https://mrfylke.no/Tenestoomraade/Plan-og-analyse/Regional-planlegging/Regional-planstrategi/Regional-planstrategi-2012-2016>. Eit viktig mål med planstrategiarbeidet er å avklare regionale utfordringar og moglegheiter, samt prioritere viktige område for regional samhandling og planlegging i planperioden. Planstrategien skal også ivareta nasjonale forventningar og prioriteringar. Gjennom dette vil det kunne leggst til rette eit tettare samarbeid mellom Fylkesmannen, regional statsforvaltning og fylkeskommunen om regional planlegging. Det kan også inngå som eit meir forpliktande styringsverktøy for å sjå utfordringar i fylket på tvers av kommunegrenser, forvaltningsnivå og sektorar. Vidare kan viktige satsingsområde og prioriteringar nedfelt i den regionale planstrategien vere med å opne opp for regionale tilpassingar knytt til Fylkesmannens embetsoppdrag.

Fylkeskommunen skal utarbeide regionale planar for dei spørsmåla som er fastsette i den regionale planstrategien. Regionale planar kan gjelde for heile regionen, delar av regionen eller vere tematiske. Eit planspørsmål som har verknad for fleire kommunar er i

utgangspunktet eit aktuelt tema for ein regional plan. Fylkesplanen er arena for samarbeid om langsiktig og strategisk planlegging i regionen. Med *Fylkesplan 2013-2016* <http://mrfylke.no/Tenesteomraade/Plan-og-analyse/Regional-planlegging/Fylkesplan/Fylkesplan-2013-20162> er søkelyset retta mot 4 prioriterte satsingsområde; *Kultur, Kompetanse, Verdiskaping og Samferdsel* - og 6 gjennomgåande perspektiv; *Barn og unge, Folkehelse, Universell utforming, Likestilling og inkludering, Internasjonalisering og Miljø og klima*.

2.2 Kommuneplanlegging som politisk og administrativt styringsverktøy

Den kommunale planlegginga skal etter plan- og bygningslova samordne både den fysiske, økonomiske, sosiale og kulturelle utviklinga. Kommunal planlegging er i lys av dette eit viktig verktøy for utvikling og styring både av kommunen som samfunn og kommunen som organisasjon.

Regional og kommunal planstrategi

Regional og kommunal planstrategi er innført som nye verktøy i plan- og bygningslova (pbl 2008). I samsvar med pbl § 10-1 skal er kommunane pålagt å utarbeide ein kommunal planstrategi i kvar kommunestyreperiode, og seinast eitt år etter konstituering av nytt kommunestyret. Formålet er å klargjere kva planoppgåver kommunen bør starte opp eller vidareføre for å legge til rette for ei ønska utvikling i kommunen. Fylkestinget skal i løpet av den same perioden vedta ein regional planstrategi som skal avklare dei regionale planbehova.

Fylkeskommunen bør i samarbeid med kommunane her legge opp til eit opplegg som sikrar samordning. Arbeidet med den kommunale planstrategien vil også kunne rette søkelys mot ei nærare drøfting og avklaring av behovet for interkommunalt samarbeid.



Nasjonale forventningar

Viktige føringar for arbeidet med regional og kommunal planstrategi er forankra i *Nasjonale forventningar til regional og kommunal planlegging*, vedtatt av regjeringa 24.06.2011 <http://www.regjeringen.no/nb/dep/md/dok/veiledninger/2011/nasjonale-forventninger-til-regional-og-.html?id=649923> Forventningsdokumentet omfattar seks hovudtema:

- Klima og energi
- By- og tettstadutvikling
- Samferdsel og infrastruktur
- Verdiskaping og næringsutvikling
- Natur, kulturmiljø og landskap
- Helse, livskvalitet og oppvekstmiljø

Eit viktig prinsipp i den nye plan- og bygningslova (pbl 2008) er ei sterkare kopling mellom samfunnsdelen og arealdelen i kommuneplanen. Kommuneplanens samfunnsdel vil med utgangspunkt i den kommunale planstrategien gi overordna mål og føringar for utvikling av

kommunen som samfunn og organisasjon. Dette dannar utgangspunkt for arealdelen som i neste omgang gir retning og rammer for den vidare fysiske detaljplanlegginga gjennom område- eller detaljregulering.

Kommuneplanen vil også etter behov gi grunnlag for utarbeiding av kommunedelplanar for bestemte område, tema eller verksemdsområde i kommunen. Kommuneplanarbeidet heng også tett saman med andre planprosessar, styringssystem og rapporteringsverktøy i kommunen. Kommuneplanen skal ha ein handlingsdel som viser korleis planen vidare skal følgjast opp i løpet av neste fire-årsperiode, eller meir, og skal gjennomgå ein årleg revisjon. Økonomiplanen etter kommunelova sin §44 kan inngå i handlingsdelen. Utfordringa for mange kommunar er å utvikle kommuneplansystemet til eit integrert og heilskapleg styringsverktøy for administrative og politiske vurderingar og prioriteringar. Arbeidet med den kommunale planstrategien vil her kunne inngå som eit viktig grep.

Gjennom arbeidet med kommunale planstrategiar ser vi også at kommunane i sterkare grad har retta søkelyset mot ei meir systematisk, tverrsektoriell og langsiktig planleggingstenking. Dette ser vi m.a. i forhold til tema som *folkehelse og levekår*. Med den nye Folkehelselova og med Samhandlingsreforma har kommunane m.a. fått eit større ansvar knytt til førebyggjande folkehelsearbeid. Folkehelse og levekår vil slik kunne løftast opp og inngå som eit gjennomgåande perspektiv i den kommunale planlegginga.

Fylkesmannen sine fokusområde:

Kommunal planlegging som verktøy og rammeverk

- Kommuneplansystemet etter plan- og bygningslova
- Nasjonale og regionale føringar
- Kommunal planstrategi
- Kommuneplan med samfunnsdel og arealdel

Aktuelle temaområde for høyringsuttale frå Fylkesmannen i kommunale plansaker

- Planfaglege merknader; prosess og produkt
- Natur- og miljøvern; landskap, friluftsliv, strandsone, viltinteresser, vegetasjon
- Landbruk; jordvern, skogbruk, aktivt landbruk
- Samfunnstryggleik; ROS-analyse
- Barn og unge; Oppvekstmiljø, leikeplassar, trafikkisikring
- Universell utforming; tilrettelegging, inkludering, deltaking
- Folkehelse; levekår, nærmiljø

Fylkesmannen har eit særleg ansvar for at nasjonal politikk blir formidla og følgd opp i behandling av kommunale og regionale planar

- legge auka vekt på rettleiing og tidleg medverknad i planarbeidet
- formidle tidleg og aktivt dei nasjonale forventningane og nasjonal politikk i den regionale og kommunale planlegginga

Motsegn skal om nødvendig brukast for å sikre at kommunane ikkje vedtar planar i strid med nasjonale og regionale interesser og for å få fram gode løysingar.

Fylkesmannen sitt bilde av kommunen:

Status for gjeldande overordna planar:

- Sande kommune har utarbeidd kommunal planstrategi for 2012 – 2015. Fylkesmannen har hatt denne på høyring; jf. FM-sak 12/2200.
- Kommuneplan for Sande samfunnsdel 2008 - 2020 vart vedtatt av kommunestyret i 2009; jf. http://www.sande-mr.kommune.no/files/documents/skmbt_c45009020514210.pdf
- Kommuneplan for Sande arealdel 2002 – 2011 vart vedtatt i 2002.
 - Opptartmelding og utkast til planprogram for rullering av kommuneplanens arealdelarealdel 2013 – 20125 vart varsla i gang i 2011; jf. FM-sak 11/1866. Arbeidet er no inne i ei avsluttande fase der planutkastet har vore ute på 2. offentlege høyring. Det står at nokre få punkt for at planen kan eigengodkjennast. Det er kommunen som no har utspelet her.
- Kommunen har utarbeidd fleire kommunedelplanar i form av temaplanar, områdeplanar eller sektorplanar; sjå <http://www.sande-mr.kommune.no/default.asp?lang=1&page=2639&search=planstrategi&x=11&y=11>
 - Planstrategien inneheld skisse til opplegg for revisjon/rullering av desse
 - Klimaplan for Sande 2009 – 2020 vart vedtatt i 2009 (i samarbeid med 8 andre nabokommunar og som ein del av det s.k. Klimaplanprosjektet under leiing av Møreforsking/Høgskulen i Volda).
- Fylkesmannens planstatistikk for 2014 viser at Sande kommune har heller låg aktivitet på plansida; 2 reguleringsplansaker på høyring i løpet av året, samt 4 saker knytt til kommune(-del)plan. Kommunen plasserer seg heilt i nedre del av statistikken for dispensasjonssøknader med berre 1 sak knytt til søknad om dispensasjon frå kommuneplan – og ingen søknader knytt til dispensasjon frå reguleringsplan.

Dialogpunkt

- Korleis arbeider kommunen med oppfølging av sin planstrategi?
- Kva er status for oppfølging av gjeldande klimaplan?
- Korleis vurderer kommunen status og utfordringar i forhold til eigen kompetanse og kapasitet på planområdet?
- Nettstaden www.planlegging.no inneheld rettleiing for kommunane på planområdet. Nyttar kommunen nettstaden aktivt?

2.3 Folkehelse



God samfunnsutvikling er ein viktig føresetnad for god folkehelse.

Nasjonale og regionale rammer og føringar har løfta fram folkehelse som eit prioritert satsingsområde. Folkehelselova (Lov om folkehelsearbeid) definerer folkehelsearbeid som samfunnet sin innsats for å påverke faktorar som direkte eller indirekte fremmar helse og trivsel i befolkninga, førebygger psykisk og somatisk sjukdom, skade eller liding, eller som beskyttar mot helsetruslar. Dette omfattar også arbeid for ei jamnare fordeling av faktorar som direkte eller indirekte påverkar helsa.

Folkehelselova skal sikre at kommunar, fylkeskommunar og statlege helsestyresmakter set i verk tiltak og samordnar sin aktivitet i folkehelsearbeidet på ei forsvarleg måte. Lova skal legge til rette for eit langsiktig og systematisk folkehelsearbeid. Organisatorisk vil det her vere viktig at folkehelsearbeidet blir forankra i ordinære regionale og kommunale plan- og styringsdokument

Målet med folkehelsearbeidet er fleire leveår med god helse for den einskilde og reduserte sosiale helseforskjellar i befolkninga. Folkehelsearbeid omfattar ei rekke ulike tema og innsatsområde. Dette stiller krav om ei brei tverrfagleg og tverrsektoriell tilnærming.

God samfunnsutvikling er ein viktig føresetnad for god folkehelse. Ei rekke forhold i samfunnet påverkar folkehelsa, som bustad, arbeid, utdanning, samt fysiske og sosiale

miljøforhold. Gjennom breidda i kommunen sine ansvarsområde spelar kommunesektoren ei sentral rolle i innsatsen for å fremme helsetilstanden i befolkninga. Kommunane og fylkeskommunane har ei viktig oppgåve for å oppfylle folkehelselova og til å nå måla i folkehelsemeldinga; jf. Meld. St. 34 (2012-2013).

Møre og Romsdal fylkeskommune har utarbeidd *Regional delplan for folkehelse 2014 – 2017*. Planen vil vere eit viktig grunnlag for det samla arbeidet med folkehelse i Møre og Romsdal i regi av og i samarbeid mellom regionale og kommunale styresmakter, institusjonar, organisasjonar og næringsliv. Planen er m.a. forankra i *Lov om folkehelsearbeid* og i *Plan- og bygningslova*. Viktige rammer og føringar for planarbeidet er elles lagt i arbeidet med *Regional planstrategi 2012 – 2016* og *Fylkesplan 2013 - 2016*. Gjennom arbeidet med ein eigen regional delplan for folkehelse, vil det systematiske og samla folkehelsearbeid i Møre og Romsdal få ei viktig forankring. For folkehelsearbeidet rundt om i kommunane vil dette utgjere ein viktig referanse.

Fylkesmannen sine fokusområde:

Folkehelsearbeid kan forankrast i fem hovudprinsipp: *utjamning, helse i alt vi gjer, berekraftig utvikling, føre-var-prinsippet og medverknad.*

- **Utjamning:** Helse er ulikt fordelt mellom sosiale grupper i befolkninga, og det er mange faktorar som bidreg til å skape og oppretthalde slike forskjellar. Samanhengande er komplekse, men vi kan slå fast at det i hovudsak er sosiale vilkår som verkar inn på helse og ikkje omvendt. Prinsippet med utjamning har konsekvensar for politikktutforming på alle nivå. Det inneber at innsatsen bør rettast inn mot faktorar som ligg bak, som verkar inn på helse og sosiale forskjellar i helse, og mot å leggje til rette for at alle skal ha moglegheit til å ta gode val. Det må vere ein kombinasjon av universelle ordningar og målretta tiltak mot spesielle grupper.
- **Helse i alt vi gjer:** Erkjenninga av helse i alt vi gjer er kjernen i folkehelsearbeidet. Prinsippet skal bidra til at helsa til folket blir sikra på tvers av sektorane. Det er kommunen og ikkje helsetenesta som har ansvar. Det inneber for eksempel at utdanningssektoren, samferdselssektoren og kultursektoren og har ansvar for å vurdere og ta omsyn til kva konsekvensar endringar i politikken kan ha for helsa i befolkninga.
- **Berekraftig utvikling:** Ei berekraftig utvikling inneber å tilfredstille dagens behov utan at ein set behova til framtidige generasjonar på spel. Ei befolkning med god helse er eit mål i seg sjølv og ein av dei viktigaste ressursane i samfunnet.

- **Føre-var-prinsippet:** Føre-var-prinsippet skal leggjast til grunn når ein fastset normer og standardar for godt folkehelsearbeid. Det gjeld både tiltak for å redusere risiko og tiltak for å fremje helse. Føre-var-prinsippet er óg lovfesta gjennom folkehelselova.
- **Medverknad:** Gjennom retten til ytringsfridom er retten til medverknad nedfelt i Barnekonvensjonen, Menneskerettserklæringa og i Grunnlova. Og Folkehelselova knyt folkehelsearbeidet i kommunane til føresegnene om medverknad i plan og bygningslova. På den måten bidreg folkehelselova til å rettsleg gjere kravet om medverknad. Det er og sentralt å involvere frivillige organisasjonar for å sikre medverknad i folkehelsearbeidet.

I forhold til kommunalt plan- og utviklingsarbeid vil folkehelse vere eit viktig tema. Av dette ser vi m.a. at :

- Nasjonale forventningar til regional og kommunal planlegging framhevar helse, livskvalitet og oppvekstmiljø som eit særleg satsingsområde
- Folkehelse skal inngå som grunnlag i arbeidet med kommunal planstrategi
- Planlegging etter plan- og bygningslova er ein viktig del av kommunens folkehelsearbeid
- Det skal utarbeidast oversikt over helsetilstand og dei positive og negative faktorar som verkar inn på helsetilstanden i befolkninga.

Fylkesmannen vil hausten 2014 etter oppdrag frå Statens helsetilsyn starte opp arbeidet med tilsyn med kommunane sitt folkehelsearbeid. Tema for tilsynet er retta mot kommunane sitt arbeid med å halde løpande oversikt over helsetilstanden til innbyggjarane og dei positive og negative faktorane som kan påverke denne.

Dette første landsomfattande tilsynet med kommunane sitt folkehelsearbeid har følgjande innretning:

- Lovlegkontroll: Fylkesmannen undersøker om kommunen har kome i gang med eit løpande oversiktsarbeid. Der Fylkesmannen konkluderer med avvik, vert kommunen følgd opp til forholda er retta.
- Rettleiande vurdering av kommunen sitt løpande oversiktsarbeid: I kommunar der Fylkesmannen konkluderer med at eit løpande oversiktsarbeid har kome i gang, skal dette arbeidet kartleggjast. Fylkesmannen gir kommunen ei tilbakemelding i form av ei rettleiande vurdering av status. Kommunane står fritt i høve til om, og i kva grad, dei følgjer opp denne vurderinga.

Fylkesmannen sitt bilde av kommunen:

Folkehelseprofil for Sande viser at talet på eldre over 80 år i 2020 er estimert til å vere høgare enn i landet som heilhet.

For tema helse og sjukdom er det plager og sjukdom knytt til muskel- og skjelettsystem som ser ut til å vere meir utbreidd enn for landet heilhet, vurdert etter data frå fastlege og legevakt. Omfanget av hjerte- og karsjukdomar er ikkje eintydig forskjellig frå landsnivået vurdert etter talet på pasientar behandla i sjukehus. Når det gjeld hoftebrot behandla i sjukehus kan vi ikkje med sikkerheit seie om kommunen ligg dårlegare eller betre an enn landet som heilhet. Det er lite statistikk på levevanar. For tema innan levevaner, som røyking og overvekt, kan vi heller ikkje med sikkerheit seie om kommunen ligg dårlegare eller betre an enn landet.

Kommunen er med i partnerskap for folkehelse med fylkeskommunen.
Kommunen har tilsett folkehelsekoordinator.

Fråfall i vidaregåande skole år 2010- 2012 (Kjelde: folkehelseprofil 2014)			
Sande	Møre og Romsdal	Norge	
12	22	25	prosent

Dialogpunkt

- Korleis kan Fylkesmannen vere ein viktig medspelar i det kommunale folkehelsearbeidet?
- Korleis arbeider Sande kommune med identifisering og oversikt av helsetilstand i kommunen?
- Kva mål og strategiar har Sande kommune for folkehelsearbeidet?

2.4 Betre oppvekst – felles innsats for barn og unge



Tilrettelegging av gode oppvekst- og nærmiljø, og med særleg søkelys retta mot barn og unge sine interesser, skal inngå som eit viktig tema i samfunnsplanlegginga – både nasjonalt, regionalt og lokalt. Vi har sidan 1989 hatt eigne rikspolitiske retningslinjer for å styrke barn og unge sine interesser i planlegginga. Omsynet til barn og unge sine oppvekstvilkår er også løfta fram i formålsparagrafen i plan- og bygningslova (§1-1).

Korleis det er der barn veks opp er, kan avgjere den enkelte sine muligheter for ein trygg oppvekst, motorisk utvikling og ei god helse. Det vil og ha innverknad på det vaksne livet. Å skape gode møtestader, muligheit for fantasibasert leik, samvær og fysisk utfolding er ei av dei viktigaste oppgåvene samfunnet har. Gode fellesskapsløysingar er eit godt utgangspunkt for et inkluderande oppvekstmiljø.

I FN sin barnekonvensjon heiter det at "barn har rett til å seie si sin mening i alt som vedrører det og barnets meninger skal tillegges vekt" For at FNs barnekonvensjon vert følgd opp i praksis, må samfunnet legge til rette for deira deltaking og medverknad.

Fylkesmannen sine fokusområde:

Fylkesmannen i Møre og Romsdal har for perioden 2013 – 2016 sett barn og unge på dagsorden gjennom ei særskild satsing på tvers av fagavdelingane. Denne satsinga, kalla «Betre oppvekst» rettar søkelys på barn og unge sine oppvekstvilkår i Møre og Romsdal. Med barn og unge meiner vi alle mellom 0 og 20 år.

Hovudmål for satsinga er at barn og unge sine oppvekstvilkår skal bli vurdert i alle avgjersler og i all aktivitet hos Fylkesmannen i Møre og Romsdal. «Betre oppvekst» er eit samordningstiltak for heile embetet og ein vil at satsinga skal føre til at både direkte og indirekte arbeidet retta mot denne gruppa skal blir meir heilskapleg og målretta. I første fase har arbeidet vore retta internt i embetet. I neste fase vil arbeidet i større grad rette seg mot arbeid eksternt, til dømes kommunar, fylkeskommunen og andre samarbeidspartar.

Det er utarbeidd fire strategimål som satsinga «Betre oppvekst» skal bygge vidare på. For å kome fram til dei fire strategimåla har vi tatt utgangspunkt i mellom anna FN sin barnekonvensjon, Fylkesmannen i Møre og Romsdal sin strategiplan, embetsoppdraget og nasjonale føringar frå fleire departement. Dei fire måla er:

Fylkesmannen i Møre og Romsdal skal arbeide for å

- sikre medverknad frå barn og unge
- betre det fysiske oppvekstmiljøet for barn og unge
- betre det psykososiale oppvekstmiljøet for barn og unge
- redusere dei negative konsekvensane av sosiale skilnader

Som eit ledd i satsinga vil vi i 2015, i samarbeid med Møre og Romsdal fylkeskommune, kartleggje kommunane sitt tenestetilbod til barn og unge. Kartlegginga er etter modell frå Fylkesmannen i Troms si satsing *Sjumilssteget*. Vi vil sjå på tenestetilbodet i lys av barnekonvensjonens heilskaplege tenking om barn og unge sine oppvekstvilkår.

Fylkesmannen sitt bilde av kommunen:



Sosiale skilnader er eit aukande samfunnsproblem som har stor innverknad på barn og unge. Folkehelsestatistikken viser at Sande kommune kjem positivt ut på fleire indikatorar knytt til barn og unge sine oppvekstvilkår. Talet på barn og unge som bur i husstandar med låg inntekt ligg under landsnivået. (Låginntekt er her definert som under 60 % av nasjonal medianinntekt) Likeins er talet på barn med einsleg forsørgjar lågare enn landsnivået og innvandrarpopulasjonen ligg under landsgjennomsnittet. Begge desse gruppene er statistisk sårbare for barnefattigdom og med det sosiale skilnader. Gjennomføring i vidaregåande skole er og eit element som skaper sosiale skilnader. Også her scorar Sande bra. Fråfall i vidaregåande skole er langt lågare enn elles i landet og

tiandeklassingane trivst betre på skolen enn gjennomsnittet. På den andre sida er det færre i Sande som har høgare utdanning. Det er ein indikator som påverkar livkvalitet og helse. Dei med låg utdanning har statistisk mellom anna fleire helseproblem og større utfordringar på

fleire livsområde. Vi veit at sosiale skilnader påverkar barn og unge sine oppvekstvilkår på ein negativ måte og at slike skilnader ofte går i arv. Derfor er det viktig å arbeid for utjamne desse.

«Ungdata» er ei spørjeskjemaundersøking blant elevar på ungdomstrinnet og i vidaregåande opplæring som kommunane kan bestile gratis gjennom *KoRus*. Ei slik kartlegging av den lokale oppvekstsituasjonen gir eit godt grunnlag for kommunalt plan- og utviklingsarbeid knytt til folkehelse og førebyggjande arbeid retta mot ungdom. Sande kommune har gjennomført «Ungdata»-kartlegginga i ungdomsskolen. Resultata viser at ungdom i Sande er meir aktive i fritidsorganisasjonar, er meir ute om kveldane, bruker mindre tid på shopping og les mindre bøker enn landsgjennomsnittet. Vidare ser vi at ungdomsskoleelevane har større tru på at dei vil ta høgare utdanning og er tryggare på at dei ikkje vil bli arbeidsledige enn ungdom elles. Talet på dei som føler seg mobba ligg omtrent på landsgjennomsnittet.

Det kjem fram av kommunen si nettside at dei har eit aktivt ungdomsråd. Ein tilsett i administrasjonen er koordinator. Vi ser at kommunar med koordinator /eigen person knytt til ungdomsrådet har størst mulegheit til å lykkast med å involvere ungdommane i kommunen.

Kommunen har kommuneplan med samfunnsdel for perioden 2008 til 2020. Under pkt. 6 *Temamål og verkemiddel – Oppvekst og læring* ser vi at kommunen har sett eit eksplisitt fokus på barn og unge sin situasjon i kommunen. Vidare veit vi at kommunen over lang tid har hatt eit uttalt førebyggjande perspektiv, i samarbeid med fleire nabokommunar. Sjå og under rus pkt 7.6

Dialogpunkt

- Korleis kan Sande kommune legge til rette for at barn og unge får ein tydelegare plass og mulegheit til medverknad i det vidare arbeidet med samfunnsplanen?
- Kva slags strategiar har kommunen for å fange opp og inkludere sårbare barn, unge og barnefamiljar med sosioøkonomiske vanskar eller minoritetsbakgrunn, som kan stå i fare for å falle utanfor i lokalsamfunnet?

2.5 Kommuneøkonomi og økonomistyring



Sande kommune har ikkje inntekter frå eigedomsskatt.

Fylkesmannen skal gi kommunane råd og rettleiing i økonomiforvaltninga, blant anna i regelverk, inntektssystem og statsbudsjettet. Fylkesmannen tildeler kvart år skjønnsmidlar for å kompensere forhold som ikkje blir fanga opp i inntektssystemet. Fylkesmannen tildeler også skjønnsmidlar til omstillings- og fornyingsprosjekt. Fylkesmannen fører kontroll med kommunen sine budsjett, økonomiplan og regnskap, blant anna med omsyn til inn- og utmelding av ROBEK.

Fylkesmannen sine fokusområde:

Økonomisk status:

- Overskot/Underskot
- Brutto driftsresultat
- Finans og lånegjeld
- Netto driftsresultat og økonomisk buffer

Fylkesmannen sitt bilde av kommunen:

Overskot/Underskot:

- Rekneskapen for 2013 viste at Sande kommune hadde eit rekneskapsmessig resultat på 0 kroner.

Driftsresultat:

- Sande kommune har dei siste åra hatt slik utvikling i brutto driftsresultat i pst av brutto driftsinntekter: 4,5 pst i 2011, 1,8 pst i 2012 og -2,3 pst 2013. Gjennomsnittet for fylket var på 2,4 pst i 2013.

Finans og lånegjeld:

- Netto lånegjeld i pst av brutto driftsinntekter har vore på eit høgt nivå dei siste tre åra med 80,5 pst i 2013. Til samanlikning ligg snittet for Noreg utan Oslo på 75,9 pst i 2013.
- Sande kommune sine netto finanskostnader frå renter, utbytte, finansielle instrument og avdrag utgjorde -1,8 pst av brutto driftsinntekter i 2013.
- Brutto investeringsutgift utgjorde 11,4 pst av brutto driftsinntekter i 2013.
- Alle kommunar skal i kvar kommunestyreperiode vedta eit nytt finansreglement. Sande kommune har rapportert at nytt finansreglement vart vedteke i mars 2014.

Netto driftsresultat og økonomiske bufferar:

- Det er anbefalt at netto driftsresultat er på minst 3 pst av brutto driftsinntekt over tid for at kommunen si formue skal oppretthaldast. Netto driftsresultat er hovudindikatoren for handlingsrommet til kommunen. I 2013 hadde Sande kommune eit netto driftsresultat på 0,2 pst. (3,4 pst i 2012 og 3,4 pst i 2011).
- Sande kommune sitt disposisjonsfond utgjorde 2,6 pst av brutto driftsinntekter i 2013 (snittet for Noreg utan Oslo ligg på 6 pst i 2013).
- Sande kommune har ikkje inntekter frå eigedomsskatt i 2013.

Dialogpunkt

- Har Sande kommune laga ein langsiktig strategi/mål til dømes for investeringane, lånegjeld og netto driftsresultat?
- Korleis opplever kommunen utviklinga av det økonomiske handlingsrommet i åra framover?

2.6 Kommunereforma

Stortinget gjorde 18. juni 2014 vedtak om å gjennomføre ei kommunereform i hele landet. Det er brei politisk tilslutning om behov for endringar i kommunestrukturen. Stortinget er samd i måla for reforma og at prosessen skal starte opp no i haust. Eit stort fleirtal er også einige om dei verkemidla som vert lagt inn.

Fylkesmannen vart gjennom eit eige oppdragsbrev frå Kommunal- og moderniseringsdepartementet den 24.06.2014 bedd om å ta ei sentral rolle i gjennomføringa av reforma. Fylkesmannen har god kunnskap om kva for utfordringar fylket har og også om den einskilde kommune sin situasjon. I etterkant av dette har kommunalministeren i brev av 26.08.2014 sendt invitasjon til ordførarane i alle landets kommunar om å delta i reformprosessen.

Det er eit mål å sørge for gode og lokalt forankra prosessar, og Fylkesmannen skal vere tilretteleggar og koordinator i dei prosessane som skal køyrast gjennom lokalt/regionalt: *«Fylkesmannens oppgåve er å vurdere heilskapen i regionen, samt sjå til at dei i gangsette prosessane vert avslutta innan våren 2016.»*

Felles oppstart i Møre og Romsdal:

Det vart arrangert ein felles oppstartkonferanse for kommunereforma i Møre og Romsdal 17.september 2014. Målet var å få til ein felles oppstart med brei politisk og administrativ deltaking frå alle 36 kommunane i Møre og Romsdal.

Alle kommunane har i samband med kommunereforma fått eit utgreiingsansvar. Det betyr at alle kommunane skal gå gjennom prosessen med å diskutere og vurdere samanslåing, samt gjere vedtak innan våren 2016.

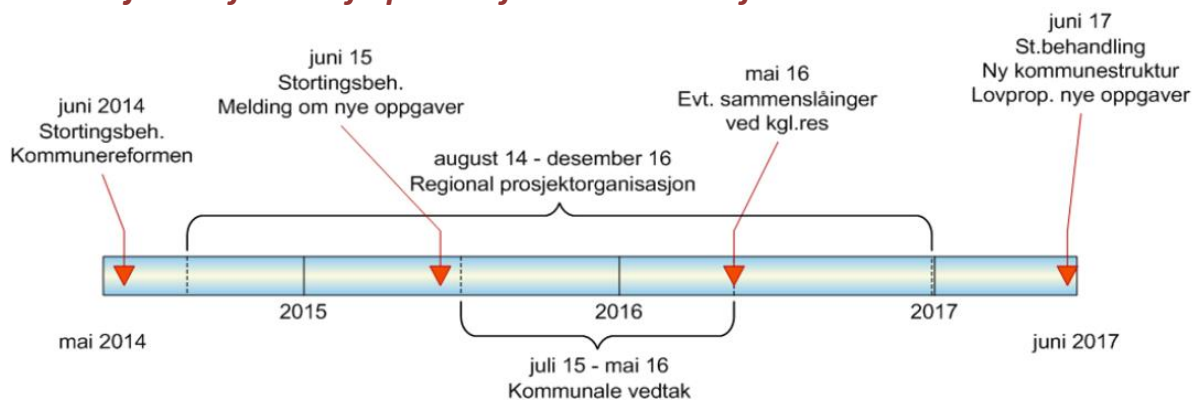
Hovudmåla i reforma:

1. Eit sterkt lokaldemokrati
2. At kommunar slår seg saman til større, robuste einingar som samsvarar betre med dei naturlege bu- og arbeidsmarknadsregionane som har utvikla seg over tid.
3. Generalistkommunen tilbake! Alle kommunar skal kunne løyse sine lovpålagde oppgåver sjølve. Gode og likeverdige tenester. Berekraftige kommunar.
4. Mindre behov for interkommunale løysingar og statleg detaljstyring. Heilskapleg og samordna samfunnsutvikling.

Bo- og arbeidsmarkedsregioner (kfr. NIBR-rapport 2013:1)



Den nasjonale framdriftsplanen for kommunereforma



Fylkesmannen sitt bilde av kommunen:

- Sande kommune er medlem i Sunnmøre regionråd. Sunnmøre regionråd IKS (SR) er regionråd og samarbeidsorgan for 19 kommunar på Sunnmøre og i Romsdal. Sunnmøre regionråd er organisert som interkommunalt selskap (IKS).

Dialogpunkt

- Kor langt har Sande kommune kome i arbeidet med å starte opp og forankre prosessen med kommunereforma ?
- Når Sande kommune våren 2016 skal sjå to år tilbake på ein lokalt godt forankra prosess. Kva for tiltak og aktivitetar har vore gjennomført då ?

Kap. 3 – Justis- og beredskap

- Generelt om status, utviklingstrekk og utfordringar på fagområdet
- Samfunnstryggleik og beredskap
- Klagesaker etter plan- og bygningslova
- Verjemål

3.1 Generelt om status, utviklingstrekk og utfordringar på fagområdet

Fylkesmannen er det sentrale samordningsorganet overfor kommunane på regionalt nivå. Fylkesmannen har ansvar for å medverke med kunnskap om bruk av lover og gi rettleiing om generell saksbehandling i kommunane. I Fylkesmannen si formidling av statleg politikk overfor kommunane skal det gjerast nærare greie for om oppgåvene er lovpålagde eller om dei er av rådgivande eller rettleiande karakter.

3.2 Samfunnstryggleik og beredskap



Fylkesberedskapssjef Ketil Matvik Foldal

Kommunane har eit generelt og grunnleggande ansvar for å ivareta tryggleiken til eigne innbyggjarar og andre som oppheld seg i kommunen. Alle uønskte hendingar skjer i ein kommune, og kommunane har ei vesentleg rolle i alt beredskapsarbeid.

Fylkesmannen sine fokusområde:

Kriser og katastrofar gir lokalsamfunnet utfordringar, og mange oppgåver er lagde til kommunane. Kommunane skal sikre god oversikt over risiko og sårbarheit, vere drivkraft for godt førebyggjande arbeid og ha nødvendig beredskap og handteringsevne. Under kriser og katastrofar skal kommunen iverksette tiltak for å verne innbyggjarane og oppretthalde viktige samfunnsfunksjonar. God kommunal beredskap er ein grunnleggjande føresetnad for god nasjonal beredskap.

I 2015 er Fylkesmannen særleg oppteken av at kommunane følgjer opp krava gitt i *Sivilbeskyttelseslova (2010)* og *Forskrift om kommunal beredskapsplikt (2011)*. For kommunar som ikkje har utarbeidd heilskapleg risiko- og sårbarheitsanalyse i samsvar med nye krav, bør dette arbeidet ha høgst prioritet.

Fylkesmannen sitt bilde av kommunen:

Fylkesmannen førte i november 2013 tilsyn med samfunnstryggleik- og beredskapsarbeidet i Sande kommune. I tilsynsrapporten er det som hovudinstrykk slått fast at:

Både dokumentgjennomgangen og tilsynsbesøket viste at Sande kommune er medviten om oppgåver og ansvar for samfunnstryggleik og beredskap. Dei fleste viktige elementa innanfor den kommunale beredskapsplikta er på plass. Kommunen arbeider målretta og systematisk med fagområdet og har eit godt grunnlag å byggje vidare på.

Den viktigaste brikkja som førebels manglar, er ein heilskapleg risiko- og sårbarheitsanalyse.

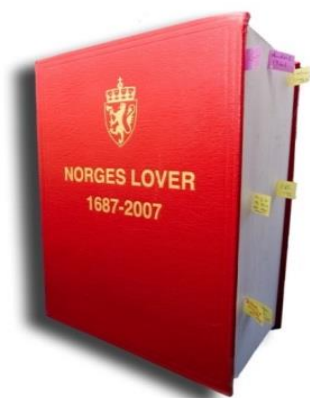
Kommunen har også noko å hente ved å få etablert ei operativ overbygning, oversikt og ramme for kommunen sitt arbeid med samfunnstryggleik og beredskap – eit bindeledd mellom strategiske planar og ROS-analysar, beredskapsplanverk og aktivitet. Nokre av planane og dokumenta som ligg føre kan også justerast slik at dei endå tydelegare kan relaterast til aktuelle forskriftskrav og føringar.

Dialogpunkt

- Kva er status for kommunen sitt arbeid med heilskapleg risiko- og sårbarheitsanalyse?

3.3 Klagesaker etter plan- og bygningslova

Kommunane er plan- og bygningsstyresmakt, og fattar vedtak både om godkjenning av reguleringsplan og byggesøknader. Dette inneber at kommunane både skal styre arealbruken i eit lengre perspektiv, og ta stilling til enkeltsøknader om bygging.



Søknader om tiltak i strid med lov eller arealplan, er avhengig av dispensasjon. Plan- og bygningslova er ei «ja-lov». Dette inneber at ein må ha lovheimel for å avslå ein søknad.

Fylkesmannen er klageinstans for kommunane sine vedtak etter plan- og bygningslova. I klagebehandlinga er det fleire omsyn som skal vurderast. Omsynet til det kommunale sjølvstyret må vegast opp mot behovet for statlig styring. I tillegg må Fylkesmannen passe på rettstryggleiken både til naboar og tiltakshavar. For Fylkesmannen si klagebehandling er det viktig at saka er godt førebudd i

kommunen, og at kommunen si grunngjeving går fram av vedtaket. Kommunen si vurdering av dei viktigaste rettsspørsmåla, er eit viktig grunnlag for Fylkesmannen si avgjerd av klaga.

Fylkesmannen sine fokusområde:

Fylkesmannen har ei tid hatt fokus på temaet ulovleg bygging. Dette er eit tema som vi ser får ulik merksemd ute i kommunane. Skal ein oppnå ønska respekt for regelverket, og kommunen si rolle som bygningsstyresmakt, er det viktig å ha høg merksemd på dette temaet. At kommunane har system for å avdekke og reagere på ulovleg bygging er sentralt i tilnærminga er derfor viktig for den allmenne tilliten til byggesaksprosessen. Fylkesmannen har også fokus på barn- og unge sitt oppvekstmiljø, og at kommunane tek omsyn til desse interessene i si saksbehandling. Tilgjenge for alle (universell utforming) er og eit område som skal takast i vare i saksbehandlinga etter plan- og bygningslova.

Fylkesmannen sitt bilde av kommunen:

Fylkesmannen har handsama berre to klager etter plan- og bygningslova frå Sande kommune i tidsrommet 2010 til d.d. Ein av desse var klage på reguleringsplan. Begge vedtaka vart stadfesta av fylkesmannen. Ut frå det avgrensa talet på klagesaker, og sia begge sakene er så langt tilbake som frå 2010, har vi ikkje eit tilstrekkeleg grunnlag for å vurdere kommunens

saksbehandling generelt. Vi opplever likevel dialogen med Sande kommune som god på dette saksområdet.

Dialogpunkt

- Kva for rutinar har kommunen for behandling av saker etter plan- og bygningslova?
- Kva for tilnærming har kommunen til å avdekke og reagere på ulovleg bygging etter plan og bygningslova ?

3.4 Vergemål

Ny vergemålslov blei vedtatt 11. mars 2010 og skal ivareta betre rettstryggleik og integritet for personar under vergemål. Lova gir Norge eit nytt regelverk på vergemålsområdet. Den nye vergemålslova vart sett i verk frå 1. juli 2013, saman med tilhøyrande forskrift og tilknytt endringar i andre lover. Etter den nye lova fungererer Fylkesmannen som lokal vergemålsmyndighet.

Kap. 4 - Miljøvern og arealforvaltning



Fylkesmannen vil a tett dialog med kommunen om arealutfordringar.

- Generelt om status, utviklingstrekk og utfordringar på fagområdet
- Forvaltning av arealressursane gjennom kommunal arealplanlegging
- Naturvern
- Forureining

Denne delen omhandlar Fylkesmannen sitt inntrykk av status og utfordringar for kommunen knytt til forvaltning av areal- og naturressursane i kommunen. Dette omfattar også oppgåver knytt til kommunal arealplanlegging etter plan- og bygningslova.

4.1 Generelt om status, utviklingstrekk og utfordringar på fagområdet

Fylkesmannen skal medverke til gjennomføring av den nasjonale miljøvernpolitikken. Arbeidet er forankra i lover, forskrifter og retningslinjer. Miljøverndepartementet og Miljødirektoratet er oppdragsgjevarar i dette arbeidet.

Kommunane står sentralt i miljøvernarbeidet. Rettleiing og oppfølging av kommunane er ei viktig oppgåve for Fylkesmannen. Vi samarbeider også nært med andre statlege styresmakter, fylkeskommunen og frivillige organisasjonar.

Fylkesmannen har ei viktig rolle for å medverke til ei berekraftig utvikling gjennom si oppgåve med å samordne ei rekke samfunnssektorar på regionalt nivå. Fylkesmannen har eit overordna miljøansvar, samtidig med eit eige resultatansvar på forureinings-, naturforvaltnings- og planområdet.

4.2 Forvaltning av arealressursane gjennom kommunal arealplanlegging

Fylkesmannen har eit særleg ansvar for at nasjonal politikk blir formidla og følgd opp i behandling av kommunale og regionale planar. Fylkesmannens oppgåver ved regional- og kommunal planlegging er sentrale verkemiddel for å gjennomføre regjeringa sin miljøpolitikk på ei rekke område. Det er lagt opp til ei tett kopling til overordna kommuneplanlegging (jf. nærare omtale av dette i kap. 2.2)

Fylkesmannen sine fokusområde:

- Kommuneplansystemet etter plan- og bygningslova må brukast som eit aktivt styringsverktøy
- Kommunal planstrategi og Kommuneplan (samfunnsdel og arealdel) vil etter dette legge viktige føringar for vidare arbeid med områderegulering og detaljregulering
- På området Natur- og miljøvern vil søkelyset m.a. vere knytt til tema som landskap, friluftsliv, strandsone, viltinteresser, vegetasjon.

Fylkesmannen sitt bilde av kommunen:

Kommunen sine arealutfordringar knyter seg m.a. til :

- Avklare nauststorleik og utforming i kommuneplanen

Dialogpunkt

- Fylkesmannen vil vere ein viktig medspelar i kommunale planprosessar og ønskjer tett dialog om kommunen sine arealutfordringar.

4.3 Naturvern

Naturvern har som mål å sikre truga artar og naturtypar, og å ta vare på eit representativt utsnitt av norsk natur for ettertida. Det er Stortinget og regjeringa som legg rammene for dette arbeidet.



Fylkesmannen sine fokusområde:

Nasjonalparkar, naturreservat og andre verneområde vert oppretta av Kongen i statsråd etter ein prosess, der grunneigarar, kommunar, fylkeskommunar, lokale og sentrale etatar og nærings- og interesseorganisasjonar får høve til å uttale seg. Fylkesmannen har ansvaret for prosessen i fylka, medan Miljødirektoratet har ansvaret for den sentrale prosessen. Heimelen til å opprette nye verneområde ligg i naturmangfaldlova.

Fylkesmannen sitt bilde av kommunen:

Verneområde

Det er 7 verneområde som ligg i Sande kommune:

- Sandsvågen naturreservat (våtmark)
- Storevik naturreservat (våtmark)
- Storevik dyrelivsfredingsområde (ei sone med jaktforbod inntil naturreservatet)
- Ristesundsanden naturreservat (havstrand)
- Eggholmane-Lisjeholmen naturreservat (hekkande sjøfugl)
- Nupafjellet naturreservat (hekkande sjøfugl)
- Riste naturreservat (hekkande sjøfugl)

Utfordringane i verneområda i Sande er varierte. På Nupafjellet er det generell gjengroing og spreiring av framande treslag som sitkagran og bergfuru. Dette kan løysast ved hogst, rydding og beitetiltak. I andre område er det rynkerose.

Storevik og Sandsvågen er utsette for strandsøppel som driv i land. Her har fylkesmannen samarbeidd med eit lokalt lag som har rydda strender. Det er fjerna eit båtvrak frå Storevik, og her er også metallavfall i fjøra.

Hekkebestandane av sjøfugl er også i tilbakegang i fleire av områda.

Fylkesmannen har utarbeidd forvaltingsplan for Nupafjellet, og arbeider med planar for Ristesundsanden, Sandsvågen og Storevik. Dette blir vurdert som tilstrekkeleg. I Storevik arbeider vi også med grenseendring for reservatet.

Det finst meir informasjon om verneområda på www.naturbase.no.

Dialogpunkt

- Fylkesmannen og kommunen kan samarbeide om skjøtselstiltak for å hindre gjengroing i verneområda i Sande ved koordinert verkemiddelbruk (landbruksmidlar og skjøttelsmidlar for verneområde)
- Fylkesmannen og kommunen kan samarbeide med lokale lag og foreningar om strandrydding og behandling av avfall
- Fylkesmannen og kommunen kan samarbeide om fjerning av framande planteartar som spreier seg i Sande

4.4 Forureining

Fylkesmannen er forureiningsstyresmakt for

- landbasert industri, med unntak av dei verksemdene som Miljødirektoratet er forureiningsstyresmakt for
- alle avfallsanlegg, med unntak av behandlingsanlegg for farlig avfall og anlegg for opphogging av utrangerte offshoreinstallasjonar. Fylkesmannen skal også hente inn avfallsplanar frå hamner og drive tilsyn med dei
- lokalitetar med forureina grunn som kan knytast til verksemdar og bransjar som er omfatta av delegerte saksområde.
- utslepp av kommunalt avløpsvatn frå større tettbebyggelse



Fylkesmannen kan gi løyve til verksemd som fører til forureining. Når Fylkesmannen gir slike løyve, må verksemda sikre tiltak for å minske ulempa for miljøet og andre.

Fylkesmannen sine fokusområde:

Kommunane har mykje mynde og mange plikter etter forureiningsregelverket.

Avløp:

Kommunen har ei rekke roller innan avløp, både som anleggseigar, forureinar og styresmakt. God kontroll med avløpsvatn er viktig for å hindre sjukdomsspreiing og overgjødsling. Avløpskontroll er i tillegg med på å sikre godt drikkevann, unngå forureining av jordvatningsanlegg, og gi gode moglegheiter for rekreasjon som fiske og bading. Det er viktig med oppdaterte kommunale avløpsplanar, som òg inkluderer behandling av overvatn.

For verksemdar der Fylkesmannen er *forureiningsstyresmakt* er det viktig med god dialog mellom Fylkesmannen og kommunen i samband med påslepp av prosessvatn til kommunalt avløpsanlegg.

Forureina grunn:

Kommunen er forureiningsstyremakt når det gjeld opprydding i forureina grunn i samband med bygge- og gravearbeid, jf. kapittel 2 i *Forureiningsforskrifta*. Kommunen skal legge inn data frå bygge- og gravesaker i databasen *Grunnforureining*. Fylkesmannen skal gi rettleiing og vere ein pådrivar for at kommunen rapporterer i databasen.

Databasen Grunnforureining viser eigedomar der det er registrert forureining i grunnen, eller ein har grunn til å mistenke forureining i grunnen. Kommunen har plikt til å registrere opplysningar i denne databasen, og skal rapportere elektronisk rett i databasen.

Mistanke om forureina grunn må hensyntakast ved behov for terrenginngrep i grunnen. Eit terrenginngrep i forureina grunn aukar risikoen for at menneske blir eksponert for forureining. Inngrepet aukar òg risikoen for at ureininga spreier seg i miljøet. Dersom det ikkje vert rydda i forureininga før det vert bygd og fylt ut på ei tomt, kan det vere mykje vanskelegare å rydde opp på tomte seinare.

Avfall - forsøpling:

Kommunen er forureiningsstyremakt for oppfølging av forsøplingsaker og saker om ulovlig lagring av brukte gjenstandar.

Dersom kommunen mottar meldingar, munnleg eller skriftleg, der nokon ber kommunen følgje opp ein forsøplingssak og kommunen vel å ikkje følgje opp saka, er denne slutninga å betrakte som eit enkeltvedtak som kan påklagast. Dette følgjer av forureiningslova § 37 tredje ledd om pålegg om å rydde opp i avfall og liknande eller betale for opprydding.

Gode system for avfallshandtering er viktig for å hindre at avfall blir skjemmande, medfører helse- eller luktproblem eller andre forureiningsulemper. Avfall kan innehalde mykje miljøgifter som spreias i naturen og som konsentreras opp i næringskjedene om avfallet kjem på avvege eller blir brent utan kontroll. Avfall på avvege kan òg føre til skader på dyr.

Fylkesmannen sitt bilde av kommunen:

Avløp:

Kommunen bør prioritere å jobbe med avløp, både som anleggseigar, forureinar og som forureiningsmyndigheit. Det er ikkje lovleg med direkte utslepp av avløpsvatn.

Fylkesmannen vil elles rå kommunen til å delta på aktuelle seminar i regi av *Norsk Vann og Driftsassistansen i Møre og Romsdal*, samt bruke nettstaden www.miljokommune.no aktivt.

Forureina grunn:

Det er viktig at kommunen har oversikt over område med, eller med mistanke om, forureina grunn. Databasen «*Grunnforurensning*» (<http://grunn.miljodirektoratet.no>) er eit viktig hjelpemiddel i dette arbeidet.

I Sande kommune er det registrert fem lokalitetar i databasen, to kommunale deponi og tre skipsverft. Det er inga lokaliteter i databasen som er lagt inn av kommunen. Vi reknar det som sannsynleg at det finns fleire stadar med mistanke om grunnforureining. Nedgravne oljetankar, bensinstasjonar, gamle bål plassar og avfallsplassar er døme på slike stader som bør registrerast av kommunen.

Kommunen har plikt til å ha oversikt over område som kan vere forureina og kan ikkje gje byggeløyve for graving på slike stader før saka er handsama etter kapittel 2 i forureiningslova. Dersom kommunen skal handsame kapittel 2-saker på verftsområda er det viktig med god kommunikasjon mellom Fylkesmannen og kommunen. Dette kan også gjelde for annan industri der Fylkesmannen er forureiningsmyndigheit for drifta. Vi ynskjer å bli varsla i slike saker.

Avfall-forsøpling:

Kommunen er myndigheit i forsøplingssaker. Det er mykje hjelp å hente i saksbehandlingsverktøyet www.miljokommune.no på dette området. Forureiningsgruppa hos Fylkesmannens miljøvern avdeling kan i tillegg vere med å rettleie kommunen, og vi vil at grensa for å ta kontakt med oss skal vere låg.

Fylkesmannen vil rå kommunen til å delta på seminar i regi av *Avfallsforum Møre og Romsdal*.

Dialogpunkt

- Har kommunen oversikt over sine plikter som forureiningsmyndigheit, og har kommunen nok ressursar til å utøve den?
- Nettstaden www.miljokommune.no inneheld rettleiing for kommunen på miljøområdet. Nyttar kommunen nettstaden aktivt?

Kap 5 Landbruk



Landbruksnæringa er ei viktig næring i Sande.

- Generelt om status, utviklingstrekk og utfordringar på fagområdet
- Landbruk og bygdeutvikling
- Forvaltningsoppgåver på landbruksområdet

Fylkesmannen har ansvar for oppfølging av nasjonal landbruks- og matpolitikk både regionalt og lokalt, og har både utviklings- og forvaltningsoppgåver på landbruks- og matområdet. Fylkesmannen skal skape møteplassar for erfaringsutveksling og formidling av forventningar mellom Fylkesmannen, fylkeskommunen, Innovasjon Norge, kommunane og andre aktuelle regionale aktørar.

Fylkesmannen er eit kompetansesenter generelt og for kommunane spesielt. Vidareutvikling og styrking av kommunane si rolle som landbrukspolitisk aktør og som pådrivar innan landbruksrelatert klimaarbeid og nærings- og samfunnsutvikling er sentrale område. Gjennom oppfølging, rettleiing og kompetanseheving skal Fylkesmannen også bidra til at kommunane har god forvaltningspraksis på landbruks- og matområdet.

Fylkesmannen sine forvaltningsoppgåver knyter seg til økonomiske og juridiske virkemidlar innan jordbruk og skogbruk. Fylkesmannen har det regionale ansvaret for at tilskot på

landbruksområdet vert forvalta og kontrollert i samsvar med overordna føresetnader og i høve til gjeldande lover og reglar.

Fylkesmannen samarbeider med ei rekkje andre organisasjonar, fylkeskommunen og kommunane. Næringsutvikling med basis i jordbruk, skogbruk og tilknytte næringar er sentrale samarbeidsområde. Fylkesmannen i Møre og Romsdal samarbeider med Møre og Romsdal fylkeskommune, Innovasjon Norge og kommunane om hoppid.no – ei felles satsing på entreprenørskap.

Kommunane er vedtaksmyndigheit knytt til juridiske og økonomiske virkemidlar, og innstillande myndigheit knytt til bygdeutviklingsmidlane.

5.1 Generelt om status, utviklingstrekk og utfordringar på fagområdet

Fylkesmannen sine fokusområde:

Landbruksmelding for Møre og Romsdal vart vedteke i fylkestinget den 12.12.2012. Her vert det peika på fem viktige utfordringar for landbruket i Møre og Romsdal:

- Utvikle grovfôrproduksjonane
- Halde landbruksareala i hevd
- Stimulere produksjonsmiljø og kvalitet
- Auke rekruttering, bygge kompetanse
- Styrke variert verdiskaping

Fylkesmannen sitt bilde av kommunen:

Landbruksnæringa er ei viktig næring i Sande. Landbruket i kommunen er under press, og tala viser ei kraftig effektivisering i næringa. Analyser frå NILF viser at det er i 2010 var 34,9 årsverk direkte knytt til primærproduksjonen. Kulturlandskapet i Sande har viktige og populære område for aktivitet og rekreasjon for eit større omland.

Mjølkeproduksjonen er den økonomisk viktigaste produksjonen, men der er også ein del andre storfé i kommunen og litt sauehald. Sidan 2000 har tal mjølkeprodusentar gått ned frå 26 i januar 2000 til 8 i januar 2014. Talet på mjølkekyr har også gått ned, og buskapane er langt større i dag enn tidlegare. Mjølkeproduksjonen var med 1,7 mill liter i 2000, og har minka til 774000 liter i 2013. Nokre av mjølkebøndene i Sande har nesten kvart år kjøpt

kvote frå både staten og private, men talet på kjøparar har blitt redusert i takt med færre produsentar. Satsinga vitnar om optimisme og tru på framtida.

Utvikling i mjølkeproduksjonen i Sande

Tekst	2000	2003	2011	2013	2014
Tal mjølkeprodusentar	26	19	13	10	8
Tal mjølkekyr	299	245	173	137	111
Produksjon (mill. liter)	1 700 000		997 000	774 000	
Buskap, storleik i Sande	11,5	12,9	13,3	13,7	13,9
Buskap, storleik i Møre og Romsdal	14				24,7

Kjelde: Landbruksdirektoratet

Oversikt over andre produksjonar

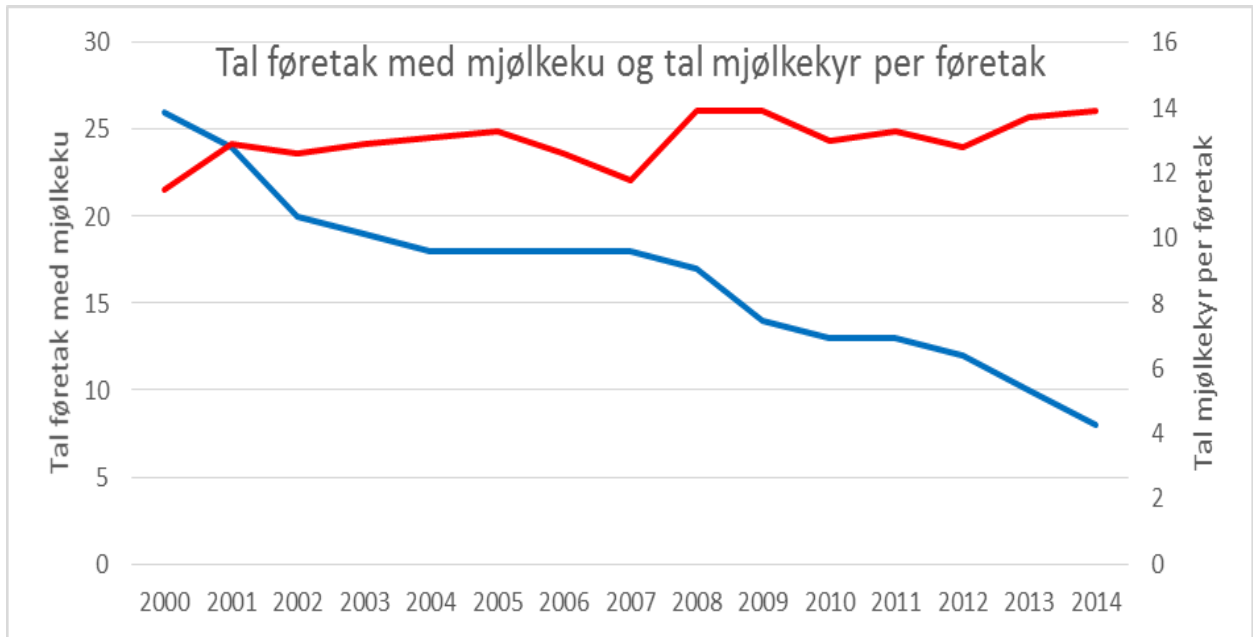
Tekst	2003		2013	
	Tal føretak	Dekar	Tal føretak	Dekar
Grovfôr	51	8224	32	5726

Det er ingen andre produksjonar enn gras i Sande. Nesten 2500 dekar har gått ut av produksjon.

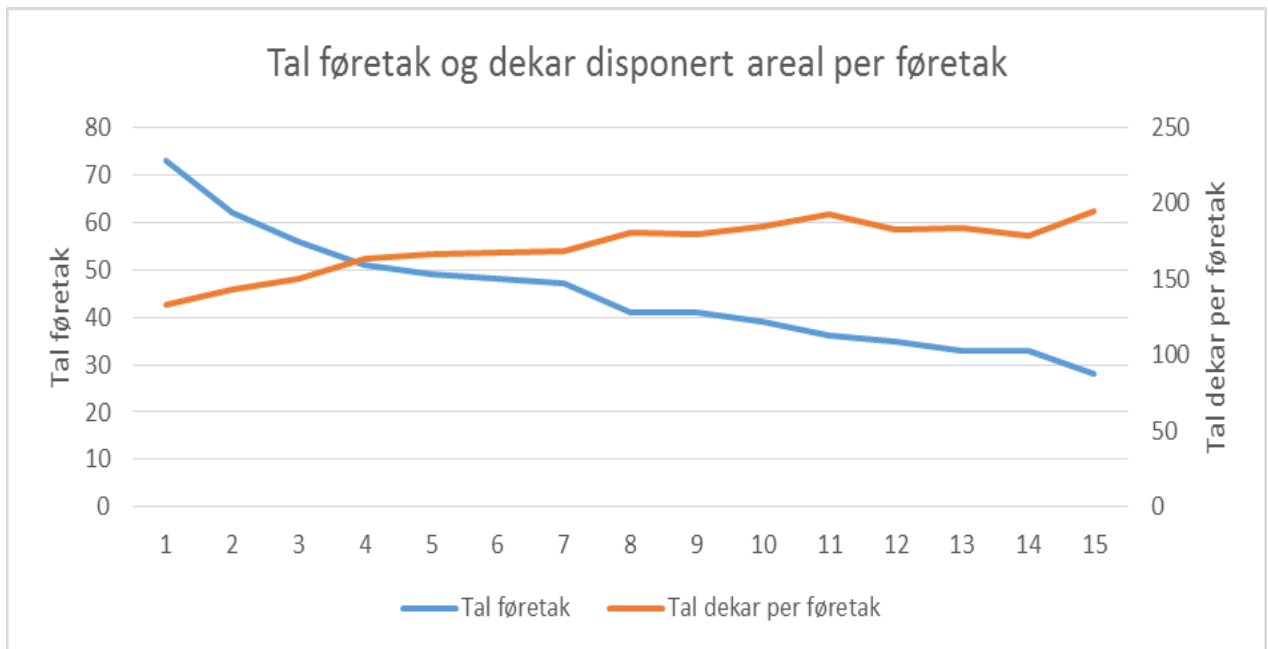
Kjelde: Landbruksdirektoratet

Ved sida av storfe er det også om lag 17 sauehaldarar med i alt 732 vaksne sauer, og tal storfe for kjøtproduksjon er om lag 294.

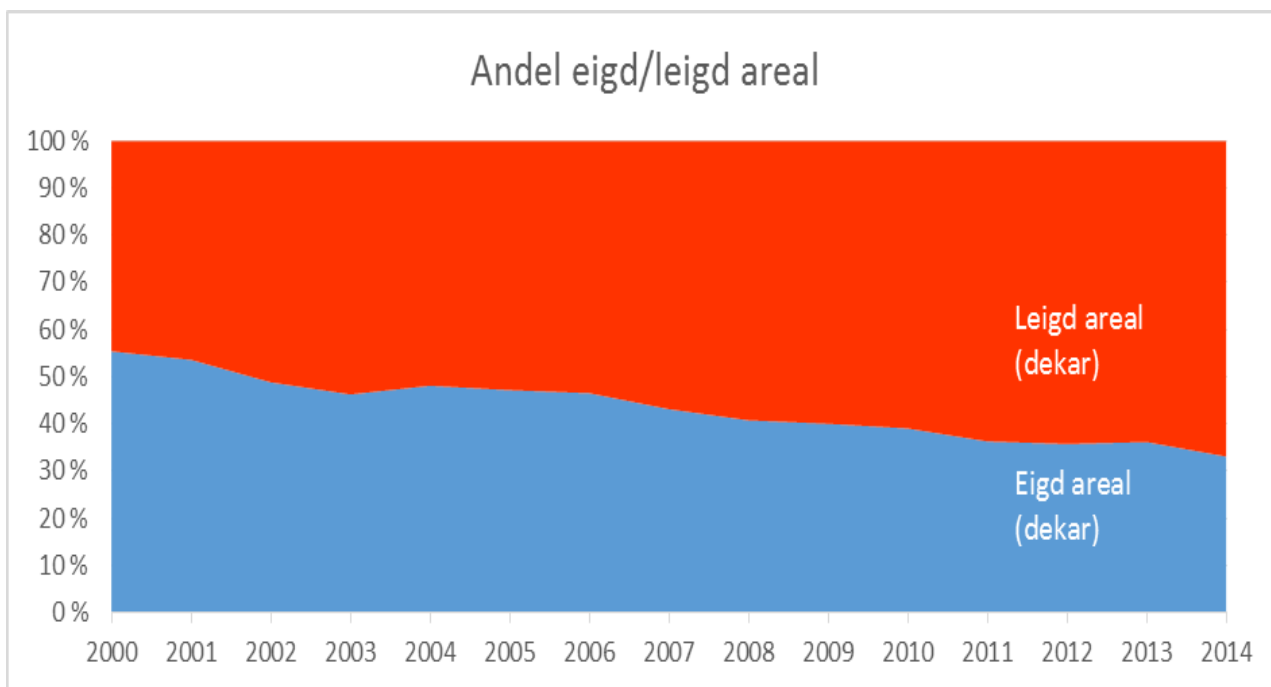
Landbruket i kommunen har dei same utfordringane som fylket elles, lav lønsemd, store strukturendringar og stort investeringsbehov. Landbruket har også utfordringar med rekrutteringa. Mykje leigejord og meir transport er eit aukande problem.



Søknader om produksjonstilskot per 1. januar. Kjelde: Landbruksdirektoratet



Kvart føretak dreiv vesentleg meir jord i 2013 som i 2000, Kjelde: Landbruksdirektoratet



**Vesentleg større del av jord i drift er no leigd jord, også i Sande, i 2013 heile 67 % mot 44 % i 2000.
Kjelde: Landbruksdirektoratet**

	Jordbruksareal	Tal føretak 2013	Tal mjølkekyr	Mjølkekvote 2013	Avverking snitt siste 3 år m ³	NMSK snitt siste 3 år	Tilskot skogsveg snitt siste 3 år kr	Omdisp dyrka jord 2007-2012 da
1502 MOLDE	12 399	62	442	2 652 000	6 063	118 034	183 761	213
1502 KRISTIANSUND	2 930	14	39	234 000	191	560	13 333	33
1504 ÅLESUND	1 718	20	49	294 000	80	19 692	0	291
1511 VANYLVEN	22 549	122	600	3 600 000	3 741	7 285	36 000	27
1514 SANDE	5 588	31	121	726 000	152	1 320	0	84
1515 HERØY	5 115	58	43	258 000	44	0	0	4
1516 ULSTEIN	4 408	29	136	816 000	723	0	5 500	81
1517 HAREID	3 347	20	85	510 000	1 820	0	0	2
1519 VOLDA	15 749	107	592	3 552 000	8 902	36 432	121 452	501
1520 ØRSTA	34 672	187	1326	7 956 000	31 340	55 810	1 804 968	721
1523 ØRSKOG	4 462	34	189	1 134 000	249	9 620	51 051	52
1524 NORDDAL	11 361	96	373	2 238 000	4 356	4 733	75 833	80
1525 STRANDA	14 778	98	681	4 086 000	6 331	22 380	104 069	89
1526 STORDAL	3 992	28	181	1 086 000	5 329	0	331 670	61
1528 SYKKYLVEN	10 631	72	308	1 848 000	4 254	41 035	70 893	296
1529 SKODJE	3 670	18	156	936 000	5 531	227 834	70 600	69
1531 SULA	691	6	21	126 000	0	1 133	0	2
1532 GISKE	9 123	39	368	2 208 000	0	0	0	127
1534 HARAM	17 139	89	718	4 308 000	1 279	11 176	0	110
1535 VESTNES	17 796	99	759	4 554 000	12 028	77 218	13 057	704
1539 RAUMA	33 956	177	1218	7 308 000	16 896	230 073	423 634	200
1543 NESSET	22 666	106	866	5 196 000	4 240	193 215	190 576	933
1545 MIDSUND	4 911	25	152	912 000	0	0	0	29
1546 SANDØY	3 934	14	250	1 500 000	0	0	0	25
1547 Aukra					263	2 400	0	202
1548 FRÆNA	53 171	196	2910	17 460 000	780	43 349	10 833	488
1551 EIDE	19 494	74	770	4 620 000	1 235	7 558	19 500	276
1554 AVERØY	17 902	88	832	4 992 000	534	13 943	0	141
1557 GJEMNES	24 261	126	1061	6 366 000	3 225	107 224	57 665	248
1560 TINGVOLL	18 847	99	860	5 160 000	12 981	732 986	334 728	496
1563 SUNNDAL	21 433	112	744	4 464 000	8 789	195 880	287 500	33
1566 SURNADAL	35 391	164	1538	9 228 000	16 533	705 661	376 662	76
1567 RINDAL	24 767	95	1404	8 424 000	5 809	230 061	11 022	86
1571 HALSA	14 165	87	540	3 240 000	6 104	256 295	194 076	85
1573 SMØLA	14 381	71	170	1 020 000	0	0	0	28
1576 AURE	21 717	98	724	4 344 000	3 512	79 773	0	0

5.2 Landbruk og bygdeutvikling

Fylkesmannen sine fokusområde:



Bruk av tilførselsslanger har redusert lukta etter gjødselspreiing til eit minimum.

Kommunen har ei sentral rolle i utvikling av landbruket, både det tradisjonelle landbruket og utvikling av nye bygdenæringar. Fylkesmannen legg vekt på samarbeidet som er etablert med kommunane gjennom hoppid.no, og har forventningar til at kommunen utviklar gode samarbeid mellom tradisjonell landbruksforvaltning og Hoppid-kontoret.

I fylket pågår det fleire utviklingsprosjekt, som fylkesmannen oppmodar kommunane om å vere proaktive i høve til:

- Fylkesmannen og partnerskapen startar rekrutteringsprosjekt, i tillegg til etablerte satsingar på vegval for mjølkeprodusentar, eliteprogram for fôrproduksjon, spesialisert kjøtproduksjon og prosjektsatsinga Fortsatt gardsdrift. Kommunen vert oppmoda om å informere bønder om mulighetene til å delta i prosjekta.
- Kommunen bør vere merksam på om det er bygder i kommunen som vil/bør søkje om å bli med i bygdemobiliseringsprogrammet

Kommunen har eit ansvar for å planlegge og legge til rette for utvikling av skognæringa i kommunen.

Fylkesmannen sitt bilde av kommunen:

Fylkesmannen har inntrykk av at landbruksforvaltninga har bra kontakt med produksjonsmiljøa. Det er viktig for jordbruket å ta vare på og utvikle aktive og gode produksjonsmiljø.

Fylkesmannen er generelt oppteken av at kommunane skal vere proaktive i høve til utvikling av landbruksnæringa og bygdene generelt, og ønskjer at det skal utviklast gode samarbeid mellom landbruksforvaltning og Hoppid-kontoret.

Sande er ein av få kommunar i Møre og Romsdal som ikkje har underteikna avtale om hoppid-kontor. Gjennom hoppid-avtalen får kommunen tilgang til eit viktig rådgivingsnettverk, og gründerane kan søkje om avklaringsmidlar i ein tidleg fase av etableringa. I 2013 fekk 170 gründerar over heile fylket tildelt avklaringspengar.

Skogbruk:

Det har vore liten skogbruksaktivitet i Sande kommune dei siste åra. Men det er planta noko areal årleg frå rundt 1950 og framover. Delar av desse plantefelta vil snart vere i hogstmoden alder. Kommunen si rolle som utviklingsaktør og tilretteleggar er viktig, for at skogbruk skal bli ei mest mogleg lønsam næring for skogeigarane.

Dialogpunkt

- Korleis kan kommunen medverke til vidare utvikling av tradisjonelt jordbruk, skogbruk og nye bygdenæringar?
- Kva kan kommunen gjere for å auke/utnytte verdiskapinga og potensialet frå skogbruket?
- Skogsvegar og lunneplassar?
- Planting, fornying og skogkultur?

5.3 Forvaltningsoppgåver på landbruksområdet



Som dei fleste andre kommunar, har også Sande utfordringar med å finne egna areal til ymse utbygging, samstundes som landbruksinteresser og omsynet til jordvern- skal vege tungt.

Fylkesmannen sine fokusområde:

Kommunane er vedtaksmynde for juridiske og økonomiske virkemidlar, og gjer innstilling til søknader om tilskot frå bygdeutviklingsmidlane. Fylkesmannen legg vekt på at forvaltninga skal ha god fagleg kvalitet i høve til regelverket innafor dei ulike fagområda. Staten legg større vekt på kontroll no enn tidlegare, og legg vekt på at kontroll særleg skal rettast mot område med stor risiko for at feil kan skje.

Når nye ordningar vert introduserte, har kommunen eit medansvar for å gjere ordningane kjende i næringa.

Jordvern

Saman med regionale og sentrale myndigheiter har kommunen eit stort ansvar for å ta vare på landbruket sine produksjonsareal gjennom arealforvaltning og kommunen sitt planarbeid.

Kommunen må arbeide for å etablere langsiktige utbyggingsgrenser mot dei viktigaste landbruksareala, og stille krav om effektiv utnytting av utbyggingsområde.

Landbruksnæringa er avhengig av kommunale tenester med god kapasitet, god kvalitet og rutinar som sikrar effektiv og sikker saksbehandling.

Ein leigejordsandel på heile 67 prosent gir grunnlag for å presisere kravet til 10-årige leige-kontraktar, som ikkje kan seiast opp av jordeigar. Då talet på føretak har gått kraftig ned, er det også viktig å sjå til at driveplikta blir oppfylt. Det er ynskjelig at kommunen prioriterer oppfølging av driveplikta, slik at dei som driv aktivt landbruk leiger areala på langsiktig kontrakt. Slik vil areala dekke eit behov for tilleggsjord, samstundes som dei blir haldne i hevd.

Vi vonar at arbeidet med å rullere arealdelen i kommuneplanen nærmar seg ei slutføring, slik at kommunen har ein nyrevidert plan å styre arealbruken etter. Som dei fleste andre kommunar, har også Sande utfordringar med å finne egna areal til ymse utbygging, samstundes som landbruksinteresser og omsynet til jordvern skal vege tungt. Det er viktig at landbruksfagleg kompetanse blir trekt inn i alle planprosessar på eit tidlig stadium.

Tilskotsforvaltning

Fylkesmannen fører årleg kontroll med kommunane si forvaltning. Sande vart sist kontrollert i forvaltningskontroll ved landbrukskontoret i 2010. Fylkesmannen hadde lite å merke til dei kontrollerte sakene. Kommunen må aktivt marknadsføre SMIL-midlane (Spesielle miljøtiltak i jordbruket) og den nye ordninga med tilskot til drenering av jordbruksjord.

SMIL

2014: Tildelt ramme dette året var kr 160.000. Inndrege beløp på saker med utgått arbeidsfrist var kr 194.450 og dette beløpet vart løyvt på nytt til nye saker. Samla løyving til 4 søknader var kr. 354.450.

Drenering

2014: Tildelt ramme var kr 40.000. Berre 1 søknad, der løyvinga var kr 10.000.

Fylkesmannen sitt bilde av kommunen:

Landbruksforvaltninga i kommunen har brei og allsidig landbrukskompetanse. Kommunen har god oppfølging av både SMIL- og dreneringssakene.

Dialogpunkt

- Nytt regionalt miljøprogram for Møre og Romsdal vart innført i 2013. Er det alle som utnyttar mulighetene gjennom Regionalt Miljøprogram?
- Er det gode rutinar for risikobasert kontroll og oppfølging av eventuelle avvik knytt til produksjonstilskot og anna tilskotsforvaltning?

Kap. 6 – Oppvekst og utdanning



Fylkesmannen skal bidra til at den nasjonale utdanningspolitikken blir fulgt opp av fylkeskommunale, kommunale og private skuleeigarar.

- Generelt om status, utviklingstrekk og utfordringar på fagområdet
- Barnehage
- Grunnskule

6.1 Generelt om status, utviklingstrekk og utfordringar på fagområdet

Barn og unge har plikt til grunnskuleopplæring, og rett til ei offentleg grunnskuleopplæring. Noreg har tiårig obligatorisk grunnskule som blir finansiert av kommunane. Barna tek til på skulen det året dei fyller 6 år. All ungdom mellom 16 og 19 år har rett til vidaregåande opplæring. Elevane kan velje mellom yrkesførebuande eller studieførebuande program, og opplæringa blir finansiert av fylkeskommunen.

Fylkesmannen skal bidra til at den nasjonale utdanningspolitikken blir fulgt opp av fylkeskommunale, kommunale og private skuleeigarar. Vi skal vere ein ressurs og eit serviceorgan for kommunar, fylkeskommunar og andre med oppgåver innanfor opplæring, til dømes private skular, studieforbund og folkehøgskular.

Fylkesmannen skal dessutan bidra til å ivareta rettane og rettsvernet til elevar, føresette, lærlingar og deltakarar i vaksenopplæringa.

6.2 Barnehage

Barnehagen skal vere ei pedagogisk verksemd som gir barn under skulepliktig alder gode tilhøve for utvikling og aktivitet. Alle kommunar har ei lovfesta plikt til å tilby nok barnehageplassar, og kommunane har også ansvar for å finansiere barnehagane.

Fylkesmannen skal medverke til å nå dei nasjonale måla for barnehagepolitikken.

Fylkesmannen skal mellom anna:

- utføre tilsyn
- gi generell informasjon og rettleiing
- sikre rettar gjennom behandling av klager og andre enkeltsaker
- leggje til rette for og vere pådrivar i arbeidet med å betre kvaliteten
- forvalte statlege tilskot
- medverke til tverrfagleg samarbeid

Fylkesmannen sine fokusområde:

Retten til barnehageplass: Fylkesmannen skal følgje opp kommunane og sjå til at dei oppfyller retten til barnehageplass.

Rekruttering: Fylkesmannen skal prioritere og sette i verk tiltak for auka rekruttering til barnehagelærarket.

Likestilling: Fylkesmannen skal bidra med å auke rekrutteringa av menn til barnehagelærarket.

Innhaldet i barnehagen og utviklinga av kvalitet i barnehagen: Fylkesmannen skal på fleire området arbeide med tiltak for å auke kvaliteten i barnehagane, mellom anna:

- bidra til vidareføring av satsinga *Vennskap og deltaking* - kompetansesatsing for barnehagetilsette til dømes tiltak for å ta i vare mangfalds- og likestillingsperspektivet

- bidra til implementering av rettleiaren *Barns trivsel – voksnes ansvar* - gjennom samarbeid med relevante aktører
- informere om tiltaka for rettleiing av nyutdanna barnehagelærarar

Økonomisk likeverdig behandling: Prioritere informasjon knytt til kommunane sin praktisering av forskrift om likeverdig behandling ved tildeling av offentlege tilskot til ikkje-kommunale barnehagar

Fylkesmannen sitt bilde av kommunen:

Retten til barnehageplass:

Ut frå Fylkesmannen si vurdering oppfyller kommunen retten til barnehageplass.

Rekruttering:

Kommunen hadde 14,3 prosent av styrarar og pedagogiske leiarar på dispensasjon frå utdanningskravet i des. 2013. Det betyr 2 av 14 på dispensasjon. Sande kommune synest såleis for tida å ha moderate utfordringar med å få rekruttert kvalifisert personell til barnehagane. Sett i forhold til SSB sine prognosar for befolkningsutviklinga, vil behovet for tilsette i barnehagane vere rimeleg stabilt på lang sikt (2020-2040), med pluss 2 tilsette i 2020, og minus 3 fram mot 2040. Dette i forhold til dagens bemanningsnivå, og erstatning av tilsette som sluttar/ går av med pensjon, kjem i tillegg.

Likestilling:

I basisverksemda med styrarar, pedagogiske leiarar og assistentar er det i barnehagane i Sande 0 % menn, altså 0 av 28, mot fylkessnittet på 4,5%

Innhaldet i barnehagen og utviklinga av kvalitet i barnehagen:

Fylkesmannen sin kjennskap til innhaldet i barnehagesektoren kjem i det vesentlege frå klagesaker, gjennomførte tilsyn og kontakt i samband med tildeling av utviklingsmidlar, konferansar, møte m.m..

Det vart gjennomført tilsyn med barnehageområdet i 2011 og avdekka manglar i forhold til § 10 i barnehagelova om goskjenningspraksis. Kommunen er med i «Sjustjerne-nettverket» som arbeider godt med planlegging av kompetanseutvikling.

Fleire av dei kommunale barnehagane er organisert som oppvekstsenter saman med skular.

Økonomisk likeverdig behandling:

I Sande kommune er det 4 kommunale barnehagar og 1 ikkje-kommunale. Praktiseringa av forskrift om likeverdig økonomisk behandling av ikkje-kommunale barnehagar er såleis eit aktuelt tema.

Nøkkeltal for barnehageområdet for 2013

Indikatorar	1514 Sande	KOSTRA gr. 2	M&R	Lande t u/ Oslo
Del av barn 1-5 år med barnehageplass	88,4	90	92,6	90,8
Del av barn i barnehagane som er minoritetsspråklege	13,7	9,6	9,2	11,2
Del av barn i barnehagar i kommunale barnehagar	45	71	49	50
Del av tilsette med førskolelærarutdanning	19,4	32,1	30,2	34,1
Del av assistentar med fagutdanning eller tilsvarande	43	40	29	30
Del av tilsette i barnehagane som er menn	0	4,1	4,2	7,6
Barn per årsverk i kommunale b.h.g.	5,3	6,1	6,1	6,2
Barn per årsverk i private b.h.g.	6,3	6,4	6,5	6,5
Korrigerte brutto driftsutgifter til kommunale barnehagar per korrigert opphaldstime (kr)	78	55	53	54
Kommunale overføringar av driftsmidlar til private barnehagar per korrigert opphaldstime (kr)	42	31	36	39
<i>Styrka tilbod etter barnehagelov(kostra-funksjon 211) og spesialpedagogisk hjelp etter opplæringslov (§ 5-7)</i>				
Andel av barn i barnehagar som får ekstra ressursar til styrka tilbod (f 211)	17,9	15,4	15	16,4
Brutto driftsutgifter per barn som får ekstra ressursar etter funksjon 211	117941	58117	67095	61140
Andel barn i barnehagar med spesialpedagogisk hjelp etter oppl. § 5-7	0,8		2,8	2,2
Årstimar hjelp per barn etter § 5-7	2138		424	548
Fordeling av timar på (spesial)pedagog/ assistent etter § 5-7	17/83		37/63	55/45

Dialogpunkt

- Korleis forklarar kommunen ein forholdsvis høg andel barn som får hjelp for sin funksjonshemming i barnehagen, medan svært få får spesialpedagogisk hjelp?
- Kva erfaringar gjer ein seg med organisering som oppvekstsenter? Kva er positivt og kvart er utfordringane?

6.3 Grunnskule

Med grunnopplæring meiner vi grunnskule og vidaregåande opplæring. Opplæring på grunnskulenivå er eit kommunalt ansvar, medan fylkeskommunen har ansvar for opplæringa på vidaregåande nivå. I tillegg kan private skuleeigarar tilby grunnopplæring.

Fylkesmannen medverkar til kvalitetsutvikling av grunnopplæringa gjennom rapportering, vurdering og rettleiing. Fylkesmannen utøver dessutan tilsyn, ser til at vedtak er lovlege og handsamar klagesaker knytt til grunnopplæringa.

Fylkesmannen koordinerer avvikling av sentralt gjevne eksamen i vidaregåande opplæring.

Fylkesmannen sine fokusområde:

Læringsmiljø: Elevane har rett på et læringsmiljø som fremmar helse trivsel og læring (jf opplæringslova § 9a-1. Status på området kan indikerast gjennom resultat frå elevundersøkinga for indikatorar relatert til læringsmiljøet.

Fylkesmannen har i perioden frå hausten 2010 og fram til 2014 ført tilsyn med kor godt skulane arbeider med skulemiljøet på områda førebygging, individuelt retta arbeid og brukarmedverknad. FM har gjennom prosjektskjønnsmidlar i 2011 og 2012 støtta prosjekt som siktar mot å utvikle skulane sitt systematiske arbeid med temaet.

I 2015 vil Fylkesmannen føre vidare arbeidet mot mobbing og krenkande åtferd gjennom målretta tiltak.

Ressurssituasjonen: Fylkesmannen følgjer med på utviklinga av ressursbruken i skulen, også kor stor del av elevar som får spesialundervisning og kor stor del av ressursane som blir brukt til spesialundervisning kontra ordinær opplæring. Ein auke i bruken av spesialundervisning som medfører reduksjon av ressursar til ordinær opplæring er etter FM

si vurdering ei uønskt utvikling. FM har dei siste åra presentert statistikk på området på arenaer med kommunane og sett fokus på utviklinga.

FM har gjennom projektskjønnsmidlar i 2011, 2012 og 2013 støtta prosjekt som siktar mot å forbetre kommunane, skulane og PPT sitt arbeid med spesialundervisninga.

Tilstandsrapporten og skuleeigar sitt ansvar: Fylkesmannen har fokus på at skuleeigar brukar tilstandsrapporten etter opplæringslova § 13-10 som grunnlag for drøftingar og når ei skal ta avgjerder på politisk skuleeigarnivå.

Fylkesmannen samarbeider med KS og M&R fylkeskommune om skuleeigarprogrammet «Den gode skuleeigar» som blir gjennomført i 2013 og 2014.

Vurdering for læring: Overordna målsetting er å legge til rette for at skuleeigar og skular kan vidareutvikle ein vurderingskultur og ein vurderingspraksis som har læring som mål. Dette er ei fireårig satsing som har vart frå hausten 2010. Møre og Romsdal er med i 4. pulje som starta våren 2013. Satsinga viser seg å ha vore vellukka no bestemt vidareført slik at fleire får høve til å vere med på dette utviklingsprogrammet.

Ungdomstrinnssatsinga: På grunnlag av Meld. St. 22 *Motivasjon – mestring – muligheter* (Ungdomstrinnsmeldinga), er det frå sentralt hald utarbeidd ein eigen strategi for gjennomføring av satsinga på ungdomstrinnet i fem år framover. Målsettinga er eit meir praktisk, variert, relevant og utfordrande ungdomstrinn som skal auke elevane sin motivasjon og læring. Regjeringa gjer tre hovudgrep som skal bidra til dette: innføring av valfag, auka fleksibilitet og prioriterte verkemiddel for utvikling av forbetra undervisning i den ordinære opplæringa.

Fylkesmannen sitt bilde av kommunen:

Læringsmiljø:

Ved å bruke prosentil som mål kan ein sjå korleis skulane i kommunen grupperer seg i forhold til alle skulane i landet.

Forklaring:

Prosentilar er oppgitt som tal mellom 1 og 5. 1 = mellom dei 20% med lågaste mobbetal landet, 2= mellom dei 40 % lågaste, 3= 60%, 4=mellom dei 40% høgaste tala og 5=mellom dei 20% med høgaste mobbetal i landet.

Tala for skulane i Sande dei siste 5 åra er slik:

7. trinn:

Skule	Prosentil 2013	2012	2011	2010	2009
Kvamsøy barne- og u.sk.	1,00	1,00	1,00	1,00	1,00
Sandsøy barne- og u.sk.	1,00	1,00	1,00	1,00	1,00
Gursken Oppvekstsens	1,00	4,00	5,00	4,00	3,00

10. trinn:

Skule	Prosentil 2013	2012	2011	2010	2009
Sandsøy barne- og u.sk.	1,00	1,00	1,00	1,00	1,00
Kvamsøy barne- og u.sk.	1,00	1,00	1,00	1,00	Ikkje deltatt ?
Gursken Oppvekstsens	1,00	3,00	1,00	3,00	4,00



Ressurssituasjonen:

Sande har inneverande skuleår andel elevar med spesialundervisning lågare enn snittet med 7,9%. Landsnittet er 8,4 %. I perioden frå 2009 til 2012 har talet variert mellom 7,9% og 9,9%.

I same perioden frå 2009 og fram til no har den samla lærartettleiken gått noko opp, i og med at gjennomsnittleg gruppestorleik har gått noko ned.

Sande brukar ein større del av lærartimane til spesialundervisning enn snittet, ca. 26,3% mot lands- og fylkessnitt på ca. 18%.

Vurdering for læring:

Sande kommune er ikkje med i satsinga *Vurdering for læring*. Denne nasjonale satsinga går ut på å auke kvaliteten på

elevvurderinga, som eit verkemiddel til betre læring for elevane. Det er meininga at deltakande kommunar også skal bidra til spreiding av kunnskapen dei får gjennom satsinga til andre. Det er nyleg gått ut invitasjon til kommunar om å delta i pulje 6. Det vil bli gitt påfølgjande invitasjonar til pulje 7 og 8 dei næraste åra.

Ungdomstrinssatsinga:

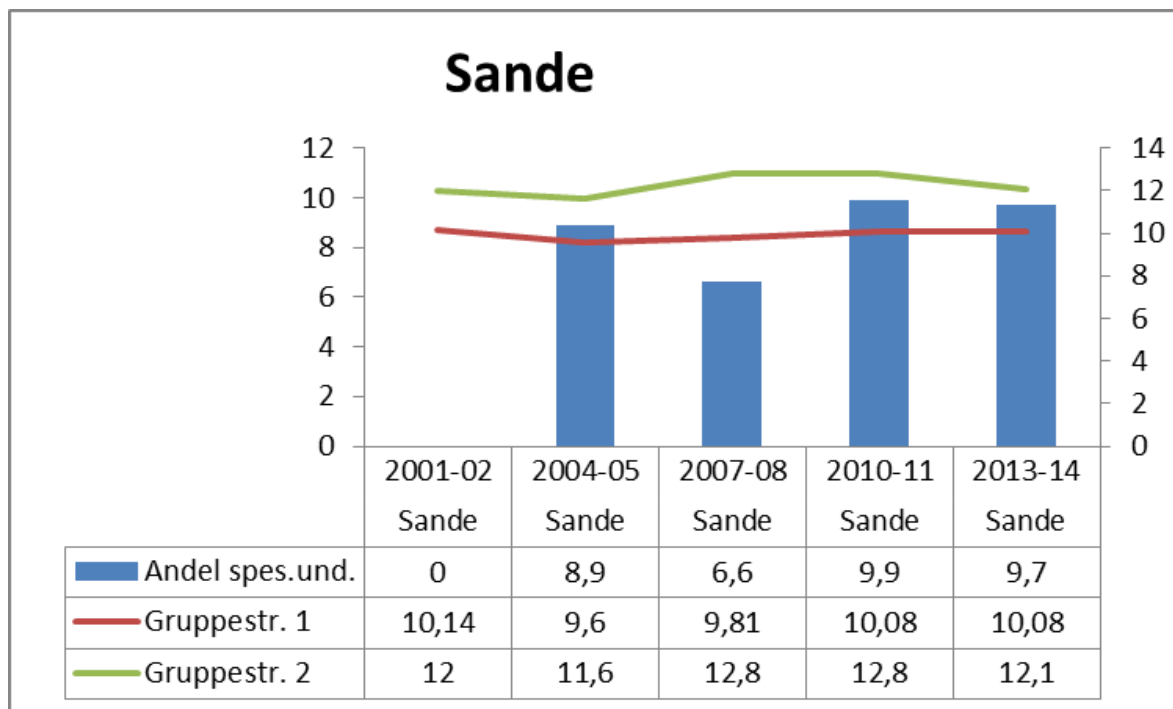
Satsinga kom i gang frå og med hausten 2013, og kommunane vart våren 2013 invitert til ei kartlegging av kompetansebehov innanfor dei prioriterte områda. Det vil blir gitt tilbod om støtte til skulebasert kompetanseutvikling til alle ungdomsskulane i landet med oppstart anten hausten 2013, 2014, 2015 eller 2016. Det blir viktig at kommunane, ut frå eigne planar og behov, legg opp ein eigen strategi for satsinga. Det bør der klargjerast om og korleis dei vil utnytte tilboda om støtte frå eit høgskulemiljø, og korleis dei legg opp utviklinga av ungdomstrinnet også utanom perioden på tre semester der dei får ekstern bistand. Sande er med i pulje 4 med oppstart av bistand frå høgskulemiljø frå og med hausten 2014 og i tre semester framover.

Nøkkeltal for grunnskuleområdet for 2013:

Indikatorar	1514 Sande	KOSTRA -gruppe 2	M&R	Landet u/ Oslo
Elevar per kommunal skule	62	135	170	210
Gjennomsnittleg gruppestorleik, 1.-10.årstrinn	10,1	11,8	13,2	13,5
Del av elevar i grunnskolen som får spesialundervisning	9,7	10,1	8,9	8,4
Del av elevar i grunnskolen som får særskilt norskopplæring	2,3	3,6	4,5	5,7
Del av timar til spesialundervisning av lærartimar totalt	18,5	19,3	18	17,8
Del av elevar i grunnskolen som får tilbod om skoleskyss	47	47	29	24
Gjennomsnittleg grunnskolepoeng	41,6	..	40,1	40
Andel elevar med direkte overgang frå grunnskole til vidaregåande opplæring	100	98,5	98,3	98

Utviklinga av prosentdel elevar med spesialundervisning sett opp mot lærartettleik (gruppestorleik) dei siste ni åra:

:



Dialogpunkt

- Korleis jobbar skulane med å utvikle ei elevvurdering som støttar opp om læring?
Er det aktuelt å nytte tilbodet som blir gitt gjennom satsinga *Vurdering for læring*?
- Kva er dei største utfordringane for skulesektoren i kommunen?

Kap. 7 – Helse og sosial



I følge HELFO har Sande kommune tre fastlegelister. Per 17. desember 2014 har alle listene ledige plassar.

- Generelt om status, utviklingstrekk og utfordringar på fagområdet
- Kommnehelse
- Pleie og omsorg
- Gjennomføring av helsehjelp med tvang
- Psykisk helsearbeid
- Rusfeltet
- Sosialtenesta
- Barnevern

7.1 Generelt om status, utviklingstrekk og utfordringar på fagområdet

Fylkesmannen er eit forvaltnings- og kompetanseorgan og skal medverke til å gjennomføre nasjonal politikk i helse- og omsorgssektoren regionalt og iverksetting av sektorpolitikken gjennom kommunane. Fylkesmannen skal drive rådgiving mot sentrale myndigheter, kommunane, fylkeskommunane, helseføretaka, frivillige organisasjonar og befolkninga. Dette inneber blant anna å informere, rettleie og gi råd innan helse- og omsorgslovgivinga, sosiallovgivinga og barnevernlovgivinga.

Gjennomføring av samhandlingsreforma vil krevje ekstra merksemd i åra framover. Vidare har Fylkesmannen oppgåver knytt opp mot kvalitetsutvikling og prioritering i helse- og omsorgstenesta. Fylkesmannen har gjennom eit eige fullmaktsbrev fullmakt til å forvalte ulike tilskotsordningar.

Fylkesmannen skal, som tilsynsmyndigheit, ha kunnskap om barns oppvekstforhold, befolkningas levekår, helsemessige forhold i befolkninga og behov for barnevernstenester, sosiale tenester i Nav og helse- og omsorgstenester. Fylkesmannen skal vidare kontrollere om tenestene blir utøvd i tråd med krav i barnevernlova, lov om sosiale tenester i Nav, lov om kommunale helse- og omsorgstenester, spesialisthelsetenestelova m.v. og gripe inn overfor verksemdar som utøver sine tenester i strid med lovgivninga. Fylkesmannen skal føre tilsyn med alt helsepersonell og anna personell i kommune- og spesialisthelsejeneste som yter helse- og omsorgstenester.

7.2 Kommunehelse

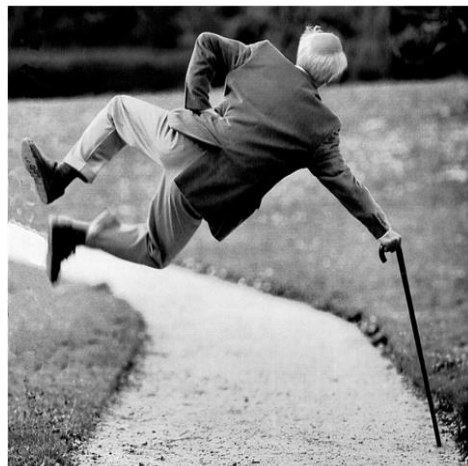
Dette delkapitlet omhandlar kommunens lovpålagde ansvar for legetenester og øyeblikkeleg hjelp, helsestasjonstenester, skulehelsetenester og førebyggjande helsearbeid. Desse tenestene er forankra i *Lov om kommunale Helse- og omsorgstenester*.

Fylkesmannen sine fokusområde:

Legetenester:

- Fylkesmannen har eit følgje-med ansvar når det gjeld forsvarlege legetenester og tilstrekkeleg legedekning i kommunane.
- Fylkesmannen fylgjer med i utviklinga av nye tilbod om øyeblikkeleg hjelp i kommunane (ø-hjelp), korleis tilboda blir organisert og korleis samarbeidet med helseføretaket sikrar trygge tenester for befolkninga.
- Fylkesmannen fylgjer også med på prosessar omkring organisering av legevaktstenester.

Frå 2014 skal også nytt digitalt nødnett innførast i Møre og Romsdal. Fylkesmannen stiller seg positiv til legevaktssamarbeid, og er av den oppfatning at dette vil samla sett gjere tenestene meir robust og kvalitetsmessig sett betre.



Førebyggjande helsetenester:

Fylkesmannen har fokus på førebyggjande helsetenester og forvaltar tilskotsmidlar til etablering og vidareutvikling av frisklivssentral i kommunane.

Fylkesmannen sitt bilde av kommunen:**Fastlegetenesta:**

I følge HELFO har Sande kommune tre fastlegelister. Per 17. desember 2014 har alle listene ledige plassar. Fylkesmannen oppfattar fastlegetenesta som stabil.

Fylkesmannen har ikkje motteke nokon rettigheitsklager frå kommunen i 2014. I same periode behandla Fylkesmannen ei tilsynssak frå Sande kommune. Det blei ikkje påpeika lovbrøt i saka.

Helsefremjande og førebyggjande arbeid

Gjennom føringane av samhandlingsreforma og nytt lovverk skal kommunen ha tilbod om helsefremjande og førebyggjande tenester for innbyggjarane. Sande kommune har ikkje etablert frisklivssentral.

Helsestasjonsteneste og helseteneste i skolen

Årsverk i alt til førebygging, helsestasjon og skolehelseteneste er redusert om ein ser på tala frå 2010 til 2013. Kommunen har etablert helsestasjon for ungdom (kjelde:Kostra).

Sande kommune får kr 213 000 til styrking av helsestasjon- og skolehelseteneste innan dei fire inntekter for 2015.

Fylkesmannen har ikkje hatt klager, eller tilsyn med helsestasjon- og skolehelsetenesta på fleire år, og er ikkje kjent med kvaliteten på områda.

Dialogpunkt

- Korleis vurderer kommunen tilgangen på fastlege i kommunale oppgåver, eksempelvis sjukeheim, helsestasjon, miljøretta helsevern, både no og i dei komande åra?
- Korleis vil ev. kommunen i framtida sikre dekning av fastlegar?
- Kva er den største utfordringa kommunen ser når det gjeld kommunal ø-hjelp, her under organisering av akutt plassar, legevaktsteneste med digitalt nødnett, legevaktsbemanning og ambulansetenester?
- Korleis sikrar kommunen tilbod om helsefremjande og førebyggjande tenester for alle innbyggjarane?
- Kva er den største utfordringa for kommunen i arbeidet med helsefremjande og førebyggjande tiltak?
- Kva plan har kommunen for styrking av helsestasjon- og skolehelsetenesta i 2015?

7.3 Pleie og omsorg

Dette delkapitlet omhandlar kommunens lovpålagde ansvar for helsetenester i heimen, personleg assistanse, her under praktisk bistand og opplæring, støttekontakt, plass i institusjon, her under sjukeheim og avlastningstiltak. Desse tenestene er forankra i *Lov om kommunale Helse- og omsorgstenester*.

Fylkesmannen sine fokusområde:

Fylkesmannen har mange oppgåver knytt til dette tenesteområdet, mellom anna gjennom den nasjonale satsinga Omsorgsplan 2015, som no er utvida til 2020 – Morgondagens omsorg.

Demensplan 2015

Til grunn for demensplanen ligg ei erkjening av at dagens omsorgsteneste ikkje i stor nok grad er bygd og tilrettelagt for personar med demens. Det gjer at dei næraste åra er naudsynt med endringar både i høve til omsorgstenesta si kompetanse, organisering og fysiske utforming. Demensplanen løfter fram tre hovudsatsingsområde: *dagaktivitetstilbod, betre tilpassa butilbod, samt auka kunnskap og kompetanse*. Demensplanen har tydelege mål som skal vere nådd ved planperiodens slutt i 2015.

Kompetanseløftet 2015 (K2015) er regjeringa sin kompetanse- og rekrutteringsplan for dei kommunale omsorgstenestene. Med betydeleg fleire eldre og andre med behov for omsorgstenester og færre i yrkesaktiv alder, går aldersberegninga ned. Kompetanseløftet inneheld strategiar og tiltak som skal bidra til å sikre tilstrekkeleg, kompetent og stabil bemanning i omsorgstenestene. Det skal bidra til å møte utfordringane Norge står framfor knytt til den demografiske utviklinga og det framtidige sjukdomsbilete i befolkninga. Tilskot frå K2015 har søknadsfrist 01.april og 01. september, og blir tildelt i juni og oktober.

Kvalitet og pasientsikkerheit i helse- og omsorgstenesta

Det konkrete arbeidet for å betre kvaliteten i helse- og omsorgstenestene må i all hovudsak skje i verksemdene. Systematisk kvalitets- og pasientsikkerheitsarbeid er eit ansvar for leiarar på alle nivå i tenesta. Arbeidet må forankrast hos og blir etterspurt av toppleiinga, men spesielt leiarar som arbeider nær pasienten har ei nøkkelrolle. Det overordna mål for kvalitets- og pasientsikkerheitsarbeidet er:

- eit meir brukarorientert helse- og omsorgstilbod
- auka satsing på systematisk kvalitetsforbetring
- betre pasientsikkerheit og færre uønska hendingar

Koordinerande eining

Føremålet med koordinerande eining for habilitering og rehabilitering er å medverke til at brukarar som har behov for tenester frå fleire ulike tenester frå fleire aktørar skal få eit heilskapleg tenestetilbod. Det er krav om at koordinerande eining skal vere synleg, tilgjengeleg og etablert.

Fylkesmannen sitt bilde av kommunen:

Demensomsorg

Framtidige omsorgsutfordringar skal stå på dagsorden i det ordinære kommuneplanarbeidet. Det vil bidra til langsiktig planlegging og prioritering av omsorgstenesta generelt og demensomsorga spesielt. Sande kommune har ikkje eiga demensplan, men kommunen sikrar tilbodet til personar med demens og deira pårørande i kommunen sin plan for « Helse- og omsorg. Sande kommune har og etablert dagaktivitetstilbod. Kommunen mangler framleis demensteam og pårørandeskule.

Investeringstilskot

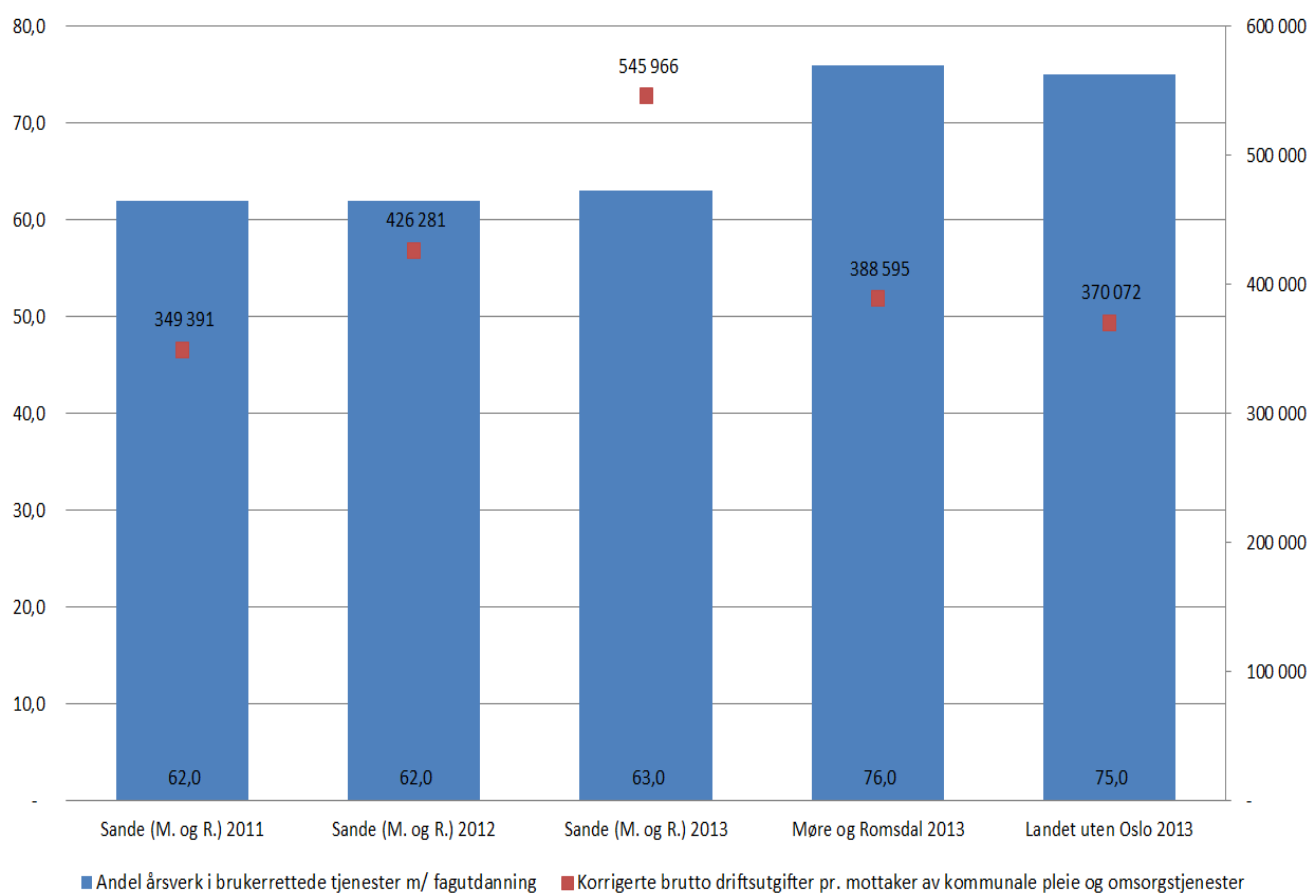
Sande kommunen fekk tilsagn om tilskot til tre plasser i sjukeheim og ni omsorgsbustader i april 2014.

Investeringstilskotet er ein del av «Omsorgsplan 2015». Det skal stimulere kommunane til å fornye og auke tilbodet av sjukeheimplasser og omsorgsbustader til personer som har

behov for heildøgns helse- og omsorgstenester uavhengig av alder, diagnose eller funksjonshemming. Investeringsstilsøket er samstundes eit ledd i ein langsiktig plan for å sikre at kommunane er godt forberedt på den forventta auka veksten i talet på eldre i åra mot 2020.

Andel årsverk i brukarretta tenester m/ fagutdanning(Enhet %)

Det er eit mål for Kompetanseløftet 2015 i vårt fylke, at 90 prosent av dei tilsette i brukarretta pleie- og omsorgsteneste skal ha helse- og sosialfagleg utdanning. Det er eit ambisiøst mål, som krev felles initiativ frå både utdanningsinstitusjonar og kommunar. Sande kommune har 63 prosent andel årsverk i brukarretta tenester med fagutdanning. Det er lågare enn gjennomsnittet for landet og Møre og Romsdal.



Omsorgsprisen 2011



Sande kommune fekk Omsorgsprisen i 2011.

Sande kommune fekk omsorgsprisen for å ha sett utfordringane sine som liten kommune med relativt få tilsette og samstundes store krav til kompetanse. Som svar på utfordringane tok kommunen initiativ til å få i gang samarbeid med fleire kommunar i nettverket «Sjustjerna» på Søre Sunnmøre. Det resulterte i mange gode tiltak for kompetanseoppbygging for tilsette innan omsorg for personar med utviklingshemming. Det fekk også ringverknader i resten av fylket, med oppstart av ei desentralisert høgskuleutdanning i vernepleie.

Andel plassar i einerom i pleie- og omsorgsinstitusjonar (Enhet %)

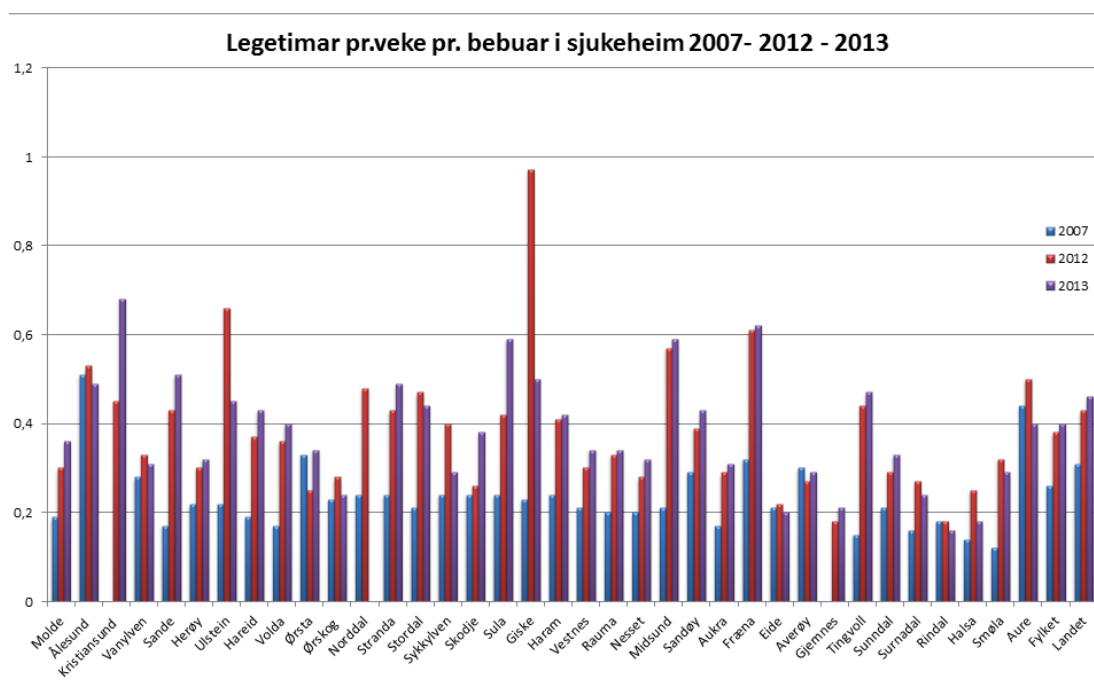
	<u>2011</u>	<u>2012</u>	<u>2013</u>
Kommunar i Møre og Romsdal			
Sande	93.8	93.8	100.0
Møre og Romsdal	95.2	93.9	92.7
Landet	93.8	93.5	93.8

Sande kommune har 100% andel plassar i einerom. Fylkesmannen er av den oppfatning at det er viktig å halde fast på den tydelege nasjonale målsettinga om at personar som skal bu på institusjon over lengre tid, skal få tilbod om eige rom. Dette er også forankra i *Forskrift om kvalitet i pleie og omsorgstenestane*, som seier at kommunen skal utarbeide skriftlege nedfelte prosedyrar som søker å sikre at brukarar av pleie- og omsorgstenester får tilfredsstilt grunnleggande behov som tilbod om eige rom ved langtidsopphold.

Legetimar pr. veke pr. bebuar i sjukeheim

<u>Region</u>	<u>2011</u>	<u>2012</u>	<u>2013</u>	<u>Legetimar per uke pr. bebuar - lokal norm 2008</u>
Sande	0.34	0.43	0.51	0,35
Møre og Romsdal	0.33	0.38	0,40	
Landet	0,39	0,43	0,46	

Indikatoren viser gjennomsnittleg tal på legetimar pr. veke pr. bebuar i sjukeheim og buform med heildøgns omsorg og pleie. 0.25 timer tilsvarar 15 min. pr bebuar.



Alle kommunane skal ha ein eigen lokal norm for legedekning på sjukeheim. Sande kommune sette 0,35 legetimar pr. veke pr. bebuar som lokal norm i 2007. Kommunen hadde

0,51 legetimar per veke per bebuar i 2013. Sande kommune ligg over gjennomsnittet både for landet og Møre og Romsdal.

Det er framleis grunn til å ha eit sterkt fokus på utviklinga når det gjeld legetid i sjukeheimar og i pleie- og omsorgstenestene elles, spesielt med tanke på at bebuarane i sjukeheim ofte har fleire og meir komplekse helseproblem. Det er om lag 75- 80 % av bebuarane som har kognitiv svikt eller ein demenssjukdom. Kortare liggetid på sjukehus, auka vektlegging av korttids- og rehabiliteringsopphald og styrking av palliativ behandling stiller òg større krav til medisinsk-fagleg kompetanse i sjukeheim. Etter innføringa av Samhandlingsreforma er utbygging av akutt plassar og lokalmedisinske senter viktige verkemiddel for kommunane.

Dialogpunkt

- Har kommunen planer om å auke talet på dagaktivitetsplasser?
- Har kommunen planer om å starte pårørandeskule/samtalegrupper?
- Har kommunen planer om å etablere demensteam?
- Har kommunen riktig normtall på legetimar pr. veke pr. bebuar i sjukeheim i 2014, basert på risiko- og behovsvurdering?
- Kva gjer kommunen for å auke andel årsverk med fagutdanning?
- Kva pasientgruppe er det som har minst fagutdanna personell?

7.4 Gjennomføring av helsehjelp eller omsorgstenester med tvang

Å yte helsehjelp eller omsorgstenester ved bruk av tvang er eit inngrep i pasienten sin sjølvråderett. Difor er rettstryggleiken særskilt viktig ved denne typen tiltak. Fylkesmannen skal sjå til at regelverket er fylgt, og at det blir fatta vedtak om tvungen hjelp der dette er aktuelt.

Delkapitlet omhandlar tvang etter:

- Pasient- og brukarrettighetslova kap. 4A
- Helse- og omsorgstenestelova kap. 9

Fylkesmannen sine fokusområde:

Pasient- og brukarrettighetslova kap. 4A:

Pasient- og brukarrettighetslova kapittel 4A vart iverksett 01.01. 2009. Regelverket skal sikre at personar utan samtykkekompetanse, som motsett seg helsehjelp skal ha sin rettstryggleik ivaretatt. Fylkesmannen driv opplæring og rettleiing, samt etterprøver vedtak og behandlar klager.

Helse- og omsorgstenestelova kap. 9:

Fylkesmannen si hovudoppgåve i høve til bruk av tvang og makt overfor personar med psykisk utviklingshemming er sakshandsaming av kommunane sine vedtak om bruk av tvang og makt og avgjerder om skadeavverjande tiltak i naudsituasjonar.

Gjennom si sakshandsaming og ved ulike tilsyn får Fylkesmannen kjennskap til kommunane sin praksis på dette området. Dei siste åra har det vore fokusert på korleis kommunane kan sikre kvaliteten i tenestene til personar med psykisk utviklingshemming. Det er særleg lagt vekt på kva tiltak som kan settast i verk for å fylle lova sine krav om kvalifisert personell. I 2014 vil Fylkesmannen gjennom sitt utviklingsarbeid fokusere på lova sine krav til tenester som er fagleg og etisk forsvarleg, samt kravet om å arbeide med å finne andre løysingar enn bruk av tvang og makt.

Fylkesmannen sitt bilde av kommunen:

Pasient- og brukarrettighetslova kap. 4A:

Fylkesmannen har fått kopi av kunn 3 vedtak frå Sande kommune sidan lova vart iverksett. Eit sentralt spørsmål er om regelverket er kjent for kommunen. En har grunn til å tru at det er underrapportering på området, som betyr at ulovlig tvang vert gjennomført. I beste fall

kan det bety at tvang ikkje blir nytta. Eit sentralt spørsmål er om regelverket i tilstrekkeleg grad er kjent og teke i bruk.

Helse- og omsorgstenestelova kap 9:

Per 01.01.2013 er det rapportert om 18 personar med psykisk utviklingshemming over 16 år i Sande kommune. Sande kommune har dei siste åra sendt nokre få meldingar om bruk av tvang og makt i enkelte naudsituasjonar Fylkesmannen. Det er ikkje gjort vedtak om systematisk bruk av tvang og makt overfor enkeltpersonar.

Dialogpunkt

- Korleis sikrar kommunen at regelverket knytt til avgjerd om bortfall av samtykkekompetanse og tvang, er kjent og etterlevd i heile personalgruppa?
- Korleis blir kunnskap om regelverket overført til andre tenestemråde i kommunen?

7.5 Psykisk helsearbeid

Dei kommunale helse- og omsorgstenestene omfattar tenester etter behov uavhengig av brukarens diagnose. Kommunen må difor sjå til at tilbodet til personar med psykiske helseproblem har omfang og kvalitet i samsvar med behovet. Kommunen må også syte for at tenestene har den kompetanse som trengs for å yte eit forsvarleg tilbod.

Fylkesmannen sine fokusområde:

Fylkesmannen har i oppgåve å fylgje med på utviklinga i tenestetilbodet og medverke til auka kvalitet og kompetanse. Ein er spesielt oppteken av god koordinering mellom ulike tenesteaktørar og godt tverrfagleg arbeid.

Fylkesmannen skal gjere seg kjent med, og fylgje tenesteutviklinga på felte *psykisk helsearbeid og rusarbeid til barn, unge og vaksne* i den enkelte kommune, mellom anna gjennom å kvalitetssikre og sende inn rapporteringa frå kommunane.

I samarbeid med nasjonale og regionale kompetansesentra skal Fylkesmannen medverke til kvalitets- og kompetanseutvikling i lokalt psykisk helsearbeid og rusarbeid, gjennom råd, vegleiiing og formidling av lovverk, nasjonale mål og faglege retningsliner. Dette arbeidet bør også involvere brukar- og pårørandeorganisasjonane og spesialisthelsetenesta.

Fylkesmannen har gjennom si verksemd til hensikt å sjå rus-/og psykisk helsearbeid som eit fagfelt, noko som kjem til uttrykk i temasamlingane «Som ringar i vatn», der samhandling mellom kommunar og spesialisthelsetenesta står sentralt.

Fylkesmannen sitt bilde av kommunen:

Slik Fylkesmannen tyder rapporteringstala på ressursbruken innan fagområdet psykisk helsearbeid (IS-24) har Sande kommune inntil 2014 prioritert å oppretthalde nivået på tenestene etter opphøyr av øyremerking av midlar (01.01.09).

Kommunen beskriv sjølv aukande utfordringar ovanfor unge som slit med psykiske vanskar som ofte også er rusrelaterte. I mange høve har ein problem med å komme i posisjon for å yte hjelp. Dei faglege utfordringane er uttalt samansett.

Ein har over fleire år arbeidd målrette med gode bustadløysningar . Etter eiga vurdering har ein lukkast godt med å tilby egna bustader. Kommunen har hatt eige prosjekt finansiert gjennom bustadsosiale tilskotsmidlar.

Eiga tverrfagleg ressursgruppe samhandlar godt for å gje eit adekvat tilbod om hjelp både til born/unge og vaksne.

Dialogpunkt

- Kva utfordringar ser kommunen når det gjeld behov innan psykisk helsearbeid i dag og framover?

7.6 Rusfeltet



Kommunen må ha tilstrekkeleg kompetanse når det gjeld rus.

Kommunane har ansvar for forsvarlege tenester til personar med rusproblem i tråd med lovverk og retningsliner for dei kommunale helse- og omsorgstenestene. Dei som misbruker alkohol og andre rusmiddel, skal få råd og hjelp av det kommunale tenesteapparatet. På same måte skal familiemedlemmar og andre pårørande få hjelp og rettleiing. Helse- og omsorgstenesta kan mellom anna hjelpe til med behandling, bustad og etablere eit program for støtte på arbeidsplassen. Om hjelpetiltak i kommunen ikkje er strekker til, skal kommunen vise til tverrfagleg spesialisert rusbehandling i spesialisthelsetenesta.

Parallelt med å arbeide for gode tenester for dei som har utvikla eit misbruk, må kommunen ha eit førebyggjande perspektiv på rusfeltet. Det gjeld både med tanke på at problem ikkje skal få etablere seg og at begynnande problem ikkje skal få utvikle seg. Å redusere både tilgjenge og etterspurnad er viktige element i ein førebyggjande strategi, i tillegg til god kompetanse. Tverrfaglege tenester og kompetanse er naudsynt for å utvikle tenester av god kvalitet i kommunane.

I perioden 2008 -2012 var det ein opptrappingsplan for rusfeltet. Eit av dei viktigaste verkemidla i denne opptrappingsplanen var tilskot til kommunalt rusarbeid. Ordninga skulle stimulere kommunane til å sette kommunalt rusarbeid på dagsorden. Den vart avslutta i

2012, men vert no relansert i 2014. Stortingsmelding 30 (2011-2012): «Se meg! En helhetlig rusmiddelpolitikk» er ei vidareføring av opptrappingsplanen på rusfeltet og skisserer den nasjonale strategien på rusfeltet.

Fylkesmannen sine fokusområde:

Fylkesmannen skal koordinere og samordne verkemiddel på dei ulike fagområda på ein slik måte at dei støtter opp under det tverrfaglege- og tverrsektorielle arbeidet på områder innan både psykisk helse arbeid og rusarbeid. (Sjå derfor og punkt 7.7 *Psykisk helsearbeid* og punkt 7.4 *Sosialtenesta*).

Det er tydelege føringar i fylkesmannen sitt oppdrag på fagfelte rus/psykisk helse om at barn og unge, og pårørande skal prioriterast. Fylkesmannen skal sjå sine sektoroppdrag overfor barn og unge med samansette problem i samanheng.

Det skal rettast eit særskilt fokus på kapasitet, tilgjenge, heilskaplege og samstundes tenester der kvalitet, kompetanse og kunnskapsbasert praksis skal prege arbeidet.

Fylkesmannen sitt bilde av kommunen:

I perioden 2008-2011 var Sande med i eit interkommunalt samarbeid med Hareid, Herøy og Ulstein. Dei fekk tilskotsmidlar frå fleire ordningar i helsedirektoratet for å drive utvida førebyggjande arbeid for barn og unge, i form av utekontakt, aktivitet for ungdom som ikkje var i vidaregåande skole, foreldrerettleiing for barn med problem, for nemne nokre av tiltaka. I 2011 stranda samarbeidet og Sande måtte finne andre måtar å organisere arbeidet på. Sande kommune har no etablert eit felles rus og psykiatriteam som er organisert i heimetenesta. Teamet vart oppretta i 2013 og det var 2,9 stillingar fordelt på fire personar knytt til teamet. Ansvar for psykiatri- og rusarbeidet i kommunen er lagt til dette teamet. I 2014 søkte kommunen om tilskot til kommunalt rusarbeid for å styrke tenesta. Sande kommune blei innvilga ein stillingsressurs, 100%, for 2014.

Sande kommune har ein ruspolitisk plan for perioden 2014-2017. Planen er todelt, del ein som omhandlar alkoholpolitikken og del to som det kommunale rusarbeidet. Del to fokuserer både på rusførebygging og behandling. Kommunen har gjennomført Brukarplan, eit kartleggingsverktøy som gir ein oversikt over tenestebehovet hos dei som her eit rusproblem og som mottak tenester frå kommunen. Ein slik oversikt gjer kommunen betre i stand til å utvikle tenestene på ein treffsikker måte, fordi den kartlegg behovet hos brukarane. Likedan er det gjennomført kartlegging i *Ungdata*. Det er ei spørjeundersøking for ungdom i ungdomskole/vidaregåande skole med fokus på levekår.

Rusmisbrukarar har ofte samansette problem og mange som slit med helseproblem kan og ha eit rusproblem. Det krevjar at det kommunale rusarbeidet har ein tydeleg tverrfagleg og tverretatleg profil. Kommunens rusmidelpolitiske handlingsplan har eit breitt perspektiv. Vi ser og at helse og omsorgsplanen har fokus på tenester til denne gruppa. Det vert og vist til at bustadsosial plan skal utarbeidast, på bakgrunn av problem med å gi ein egna bustad til mellom anna menneske med rus- og/eller psykiske problem.

Dialogpunkt:

- Korleis arbeider Sande for å få på plass ein heilskapleg teneste til personar med rusproblem?
- Korleis kan Sande kommune inkludere det førebyggjande arbeidet i større grad i det lokale folkehelsearbeidet?

7.7 Sosialtenesta

Kommunen sine oppgåver på sosialtenesteområdet er knytt til Lov om sosiale tenester i NAV. Hovudoppgåva for det kommunale tenesteområdet i arbeids- og velferdsforvaltninga er å medverke til at fleire kan kome i arbeid, vidareutvikle arbeidet på fattigdomsområdet og sikre god forvaltning av lov om sosiale tenester i NAV.



Sosialtenestelova i NAV er samfunnets siste sikkerhetsnett.

Fylkesmannen sine fokusområde:

Fylkesmannen har fokus på korleis kommunen forstår og brukar lova og forskriftene, og om barn og unge sin situasjon blir vektlagt i sakshandsaminga. Kommunen har eit sjølvstendig ansvar for rett kompetanse i kontora, men Fylkesmannen medverkar til kompetanseutvikling ved å legge til rette kurs og opplæring for tilsette.

Fylkesmannen ga i 2012/13 opplæring i sosialtenestelova i NAV, med tilhøyrande forskrifter og rundskriv over til saman 5 dagar. I 2014 blir det gitt opplæring til nye tilsette.

Fylkesmannen har fokus på oppfølging av framandspråklege og flyktningar/innvandrar, og deira behov for sosiale tenester og hjelp til arbeid og integrering i samfunnet.

Fylkesmannen følgjer med i kommunen sitt arbeid mot fattigdom og sosial ulikskap, og forvaltar tilskot til utvikling av gode tenester.

Fylkesmannen sitt bilde av kommunen:

Fylkesmannens bilde av sosiale tenester i NAV-kontoret i Sande er på grunnlag av den kunnskapen vi har frå før og etter kontakt med NAV-leiar. Vi omtalar i hovudsak dei sosialtenesteområda som kommunen har ansvar for.

Organisering/leiing/partnarskap/generelt:

NAV Sande fekk sin andre NAV leier seinhausten 2014. NAV kontoret har 2,8 statlege og 1,2 kommunal stillingar, desse utfører oppgåver på både kommunalt og statleg ansvarsområde. NAV kontoret skal ta i vare kommunens oppgåver etter lov om sosiale tenester i NAV. Dei obligatoriske kommunale tenestene (minimumsløysinga) som inngår i NAV-kontoret er: opplysning, råd og rettleiing, (under dette også økonomisk rådgjeving), økonomisk stønad, midlertidig bustad, individuell plan og kvalifiseringsprogrammet. I tillegg til dei generelle oppgåvene; informasjon og generell førebygging, samarbeid med andre deler av forvaltninga, samarbeid med frivillige organisasjonar, bustader til vanskelegstilte og beredskapsplan. Kommunen har også lagt inn barnevernteneste, avlasting og støttekontakteneste.

NAV leiar deltek i rådmannen si leiargruppe (ca månadleg møte med alle einingsleiarar). Elles har NAV leiar tett kontakt med kommunalleiar. Det blir gjennomført årlige partnarskapsmøter mellom kommunen og NAV Møre og Romsdal.

NAV kontoret har faste samarbeidsmøter; Legemøter 2 gonger i månaden. Vidare deltek dei i tverrfagleg Ressursgruppemøte (psykiatri, rus, heimesjukepleie, legeteneste) både på individ- og systemnivå. NAV kontoret har og samarbeid med den fylkeskommunale Oppfølgingstenesta. Kontoret er og noko involvert i kommunalt planarbeid.

Kvalifiseringsprogram (KVP)

NAV Sande hadde ingen deltakarar i 2014, men har to moglege deltakearar i 2015.

Ein rettleiar har eit spesielt ansvar for KVP, elles er sakene fordelt mellom rettleiarane etter brukars fødselsdato. NAV-leiar meiner dei har relativt god KVP kompetanse, men manglar fersk erfaring.

Økonomisk stønad og økonomi/gjeldsrådgjeving

Utbetaling av økonomisk stønad har auka i 2014, men NAV-kontoret meiner dei har oversikt over årsakene. Dei har ikkje mange langtids mottakarar av sosialhjelp, mest midlertidig og supplerande stønad.

Dei opplever at det er behov for økonomi og gjeldsrådgjeving, men dette går i bølger. Kontoret er med i eit interkommunalt samarbeid med Hareid, Ulstein, Herøy og Sande – dei har felles gjeldsrådgivar. Økonomirådgiving utfører dei sjølv – nokre av sakene er krevjande og leiar har meldt inn behov for auka kompetanse.

Bustader

Bustadsituasjonen i Sande er innimellom utfordrande. Kommunen har midlertidige bustader, men det er ei utfordring at sjølv om ein har ledige bustader, kan dei vere plassert slik at det ikkje er praktisk å plassere brukarar der (som t.d. på ein av øyane). Varige bustader for sosialt vanskeligstilte er ei utfordring for dei som ikkje kan kjøpe. Og mange blir buande i kommunale gjennomgangsbustader. NAV-kontoret deltek ikkje i kommunens tildeling av bustader, men prøver å påverke.

Bustadsosial handlingsplan er i desse dagar under revisjon (kommunalleiar Bård Dalen har ansvaret for dette) Dei har tidlegare hatt bustadsosialt prosjekt støtta av Arbeids- og velferdsdirektoratet og Fylkesmannen. Der arbeidet ein prosjektarbeider. Den bustadsosiale handlingsplanen er eit resultat av dette arbeidet.

Barn unge

Barn og unges levekår og behov blir kartlagt og tatt omsyn til når forsørgjar er i kontakt med NAV-kontoret. Dette har hatt auka fokus dei siste åra. Dei har tidlegare hatt barnefattigdomsprosjekt, dette arbeidet ble ikkje vidareført etter at prosjektet vart avslutta. NAV-leiar seiar at kommunen har lite gratis tilbod til barn. Dette kan være ei utfordring for familiar med svak økonomi.

Sjå elles pkt 2.4 Betre oppvekst – felles innsats for barn og unge

Rus

Rustenester blei i 2014 tatt ut av NAV- kontoret. NAV-leiar seier at dei i 2012/13 hadde miljø med omfattande rusproblem. Dette ble det arbeida tverrfagleg og aktivt med (NAV-kontoret, rus- psykiatri,- helseteneste og politi). I 2014 var problema mindre og har

stabilisert seg. NAV-kontoret har relativt bra kompetanse på rusproblematikk, dei har tett samarbeid med lege-, rus-, psykiatritjeneste.
Sjå elles pkt 7.6 Rusfeltet

Klagesaker

Fylkesmannen har ikkje behandla klagesaker frå NAV-kontoret verken i 2014 eller i 2013.

Tilsyn

Har ikkje hatt tilsyn frå Fylkesmannen

Dialogpunkt

- Kva utfordringar ser kommunen når det gjeld behov innan psykisk helsearbeid i dag og framover?

7.8 Barnevern



Ei kjerneoppgåve for barnevernstenesta i kommunane er å undersøke saker der det er bekymring for barn. Ut i frå ei konkret vurdering av tilhøva kan barnevernstenesta sette inn tiltak. Hjelpetiltak i heimen er mest vanleg, og det skal i desse sakene ligge føre ein tiltaksplan. I alvorlege situasjonar kan barnet takast under omsorg og plasserast utanfor heimen, anten i fosterheim eller i institusjon. Det er fylkesnemnda som tek avgjerd i slike tilfelle.

Statsbudsjetta har dei siste åra (1011 – 2014) hatt midlar til styrking av det kommunale barnvernet. Satsinga skal setja kommunane betre i stand til å utføre sine lovpålagte oppgåver etter barnevern-lovgjevinga. Det blir satsa både på fleire stillingar og på kompetanseheving.

Fylkesmannen sine fokusområde:

Fylkesmannen skal følgje opp kommunane med tilsyn i barnevernet, samt følgje med på kommunen sine planar for styrking/utvikling av tenesta. Den statlege styrkinga av det kommunale barnevernet i dei siste åra (2011-2014) har gitt kommunane i fylket både fleire stillingar og midlar til kompetanseheving. Fylkesmannen har ei rolle både med å fordele styrkingsmidlar og følgje opp resultatet av satsinga. Stillingane er finansiert gjennom øyremerka tilskot. Det er fordelt til saman 44,1 stillingar i vårt fylke frå 2011 til 2014.

Fylkesmannen sitt bilde av kommunen:

Fylkesmannen sitt bilde av barnevernstenesta i Sande kommune er danna gjennom rapporteringar og anna kontakt, sist i ei samling for tilsette i barneverntenestene i fylket med 3 eller færre tilsette. Barneverntenesta er ein del av NAV og har 2,4 stillingar til saksbehandling og tiltaksarbeid. Kommunen har fått midlar til 0,5 stilling samt til kompetansestyking gjennom den statlege styrkinga. Tenesta har hatt stabil bemanning dei siste åra. Kommunen har vurdert å gå saman med dei andre kommunane på Søre Sunnmøre

om ein felles barnevernteneste, men valte å halde fram som eiga teneste. Kommunen har delteke i eit felles kompetanseløft for barnevernet på Sunnmøre.

Rapporteringa til fylkesmannen pr. 31.12.14 viser at kommunen oppfyller krava i barnevernlova om saksbehandlingstid og planar for barn som får tiltak frå barnevernet. Talet på nye undersøkingar har gått ned dei siste åra, noko som delvis skuldast omlegging av registreringsrutinane. Tenesta har ikkje mottatt bekymringsmeldingar som gjeld nye barn siste halvåret. Talet på barn som får tiltak i heimen har gått noko ned og tilsvarar no om lag gjennomsnittet for fylket i høve barnetalet. Andelen barn som er under omsorg er stabilt og ligg under gjennomsnittet for fylket i høve barnetalet.

I samlinga for barneverntenester med 3 eller færre tilsette i november 2014 ønska Fylkesmannen å finne ut meir om den faglege standarden og kva dei opplever som vanskar/utfordringar. Vårt inntrykk er at standarden på tenesta i Sande er fagleg forsvarleg og at dei har hatt nytte av kompetansehevande tiltak saman med andre kommunar på Sunnmøre.

Dialogpunkt

- Kva utfordringar ser kommunen for barneverntenesta i dag og framover?
- Kva er kommunen si vurdering av at det ikkje er meldt bekymring for nye barn til barnevernet siste halvår 2014?

Kap. 8 – Oppsummering

8.1 Generelt

Med *Kommunebilde for Sande* har Fylkesmannen utarbeidd ein kortfatta situasjonsrapport for kommunen som samfunn og organisasjon. Søkelyset er retta mot Fylkesmannen sine fokusområde slik dette kjem til uttrykk gjennom embetsoppdraget frå dei ulike departement og direktorat. Eit viktig mål med dokumentet er at kommunen og Fylkesmannen kan ha dialog om ulike utfordringar og korleis ein kan kome fram til betre løysingar i lag.

Kommunen har på si side utarbeidd *Kommunal planstrategi for Sande* for perioden 2012 – 2015. Her blir viktige utfordringar for kommunen, og strategiske val for å møte utfordringane, nærare drøfta. Vidare blir både status for overordna planar etter plan- og bygningslova og planar for ulike kommunale tenesteområde nærare gjennomgått og vurdert. Kommunen vil i inneverande planperiode prioritere arbeidet med revisjon av kommuneplanens arealdel. Samla sett utgjer planstrategien og kommuneplanen viktige verktøy for samfunnsstyring og tenesteproduksjon.

8.2 Vidare dialog og samarbeid

Innhaldsmessig har dette dialogdokumentet retta søkelys mot følgjande hovudtema:

- Regional og kommunal samfunnsutvikling – plansamordning, kommuneøkonomi og interkommunalt samarbeid
- Justis og beredskap
- Miljøvern og arealforvaltning
- Landbruk og bygdeutvikling
- Oppvekst og utdanning
- Helse- og sosial

For kvart hovudtema er det lista opp ulike deltema, og til kvart av desse er det under overskrifta *Fylkesmannen sitt bilde av kommunen* gjort nærare greie for kommunens status i forhold til Fylkesmannens fokusområde og eventuelle andre relevante forhold. Under overskrifta *Dialogpunkt* peikar Fylkesmannen på utvalde innsatsområde som kommunen kan nytte i sitt vidare arbeid med kvalitetsforbetring. Fylkesmannen ønskjer nærare dialog med

kommunen. På fleire av desse områda kan det vere aktuelt med vidare dialog og samarbeid. Fagavdelingane hos Fylkesmannen representerer her ein viktig kunnskapsressurs som vil kunne følgje opp med råd og rettleiing.

Regjeringa vil i 2015 legge fram nye nasjonale forventningar til regional og kommunal planlegging for perioden 2015 – 2019. Dette vil gi viktige rammer og føringar for ei ny runde med kommunale planstrategiar. Arbeidet med ny kommunereform har som eitt av fleire hovudmål styrking av samordna lokal og regional utvikling i alle deler av landet. Det skal gjerast utgreiingar på regionalt og lokalt nivå. Arbeidet med kommunale planstrategiar vil her kunne vere eit nyttig verktøy.

Fylkesmannens samla inntrykk er at Sande kommune på dei fleste fagområde gjer ein grundig og systematisk innsats knytt til dei samfunnsoppgåvene og utfordringane kommunen står overfor. Dette omfattar arbeid både innanfor og på tvers av kommunale sektorar og fagområde. Krav om oppdatert fagkunnskap og krav til oppbygging av robuste faglege kompetansmiljø vil vere ei utfordring for mange kommunar; slik også for Sande.

Vedlegg

Nokre aktuelle lenker til:

Statistikk

- Kommunestatistikk Møre og Romsdal
<http://mrfylke.no/Tenestoomraade/Plan-og-analyse/Statistikk-og-analyser/Kommunestatistikk>
- Fylkesstatistikk Møre og Romsdal 2014
<http://mrfylke.no/Tenestoomraade/Plan-og-analyse/Statistikk-og-analyser/Fylkesstatistikk>
- Folkehelsestatistikk Møre og Romsdal
<http://mrfylke.no/Tenestoomraade/Plan-og-analyse/Statistikk-og-analyser/Folkehelsestatistikk>
- SSB/KOSTRA <http://www.ssb.no/kostra/>

Tabellar/figurar/kart

- Møre og Romsdal fylkeskommune/Plan og analyse/Kart og fagdata
<http://mrfylke.no/Tenestoomraade/Plan-og-analyse/Kart-og-fagdata>

Planar/dokument m.m.

- Regional planstrategi 2012 – 2016 Møre og Romsdal
<http://mrfylke.no/Tenestoomraade/Plan-og-analyse/Regional-planlegging/Regional-planstrategi>
- Fylkesplan for Møre og Romsdal 2013 – 2016
<http://mrfylke.no/Tenestoomraade/Plan-og-analyse/Regional-planlegging/Fylkesplan>
- Riss <http://mrfylke.no/Tenestoomraade/Plan-og-analyse/Statistikk-og-analyser/RISS>
- Temp <http://mrfylke.no/Tenestoomraade/Plan-og-analyse/Statistikk-og-analyser/Konjunkturbarometeret-Temp>

Tilsynskalender sjå

Fylkesmannen i Møre og Romsdal; heimeside <http://www.fylkesmannen.no/More-og-Romsdal/>