

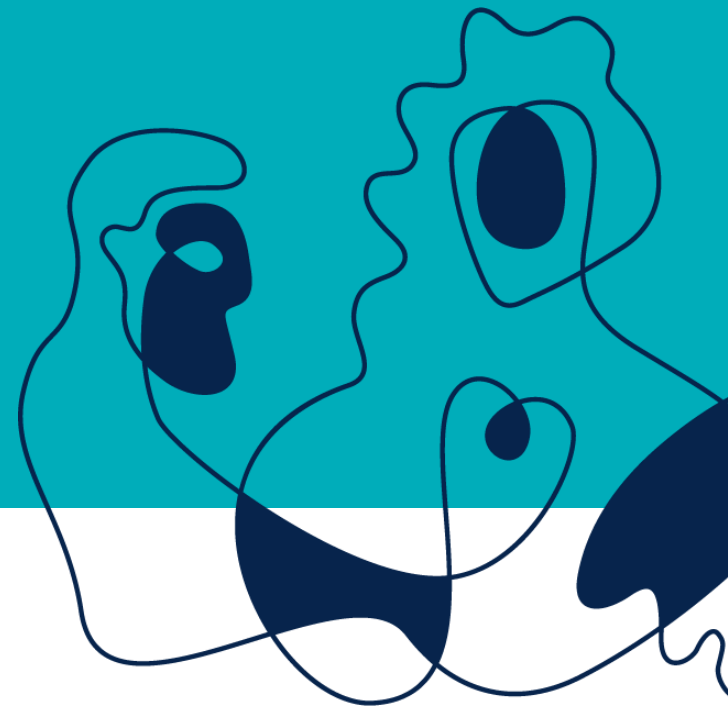
Kriseberedskapsutvalget for reindrift i Nordland

v/seniorrådgiver Ing-Lill Pavall
Landbruks- og reindriftingsavdelinga



Fylkesmannen i Nordland

— virker til Nordlands beste





Kriseberedskapsutvalget

Medlemmer

- Stig Lifjell, reindriftsrepresentant
- Per Thomas Kuhmunen, reindriftsrepresentant
- Siv Svendsen, Mattilsynet
- Ing-Lill Pavall, Fylkesmannen

Fylkesmannen leder arbeidet i kriseberedskapsutvalget



Oppgaver

- Fylkesmannen skal samle inn opplysninger for å avgjøre om det foreligger en beitekrise. Kontakt med reinbeitedistriktene er viktig.
- Distriktene må kontakte fylkesmannen så raskt som mulig ved beitekrise
- Kriseberedskapsutvalget skal informeres og slå fast om det foreligger beitekrise
- Fylkesmannen melder fra til distriktene om de kan bruke eget kriseberedskapsfond <https://lovdata.no/dokument/SF/forskrift/2018-06-26-1031>
- Fylkesmannen avgjør søknader om ekstraordinære krisemidler <https://lovdata.no/dokument/LTI/forskrift/2019-06-20-852>

Må sjekke med Landbruksdirektoratet at det finnes tilgjengelige midler.



Befaring av beiteområder

- Befaring 4.mars i Ildgruben og Byrkije reinbeitedistrikter
- Befaring 17. mars i Saltfjellet reinbeitedistrikt

Opplegg for befaring avtales med berørte reinbeitedistrikter.

Utvalget vurderer beiteforhold, is og snømengde.

Utvalget kan brukes som veiledere i situasjoner med beitekrise.



Is på avblåste rabber



Fylkesmannen i Nordland

— virker til Nordlands beste





4 islag



Fylkesmannen i Nordland

— virker til Nordlands beste





Beitekrise – reinbeitedistriktenes muligheter

- Sette av midler til eget kriseberedskapsfond når dere søker om distriktstilskudd
- Tilskudd til kriseberedskap gis med 150 prosent av den summen distriktet setter av
- Søke om ekstraordinært tilskudd til kriseberedskap når
 - Egne kriseberedskapsmidler ikke rekker til, eller
 - Hvis distriktet ikke har egne kriseberedskapsmidler (ikke mottar distriktstilskudd)Søknad om ekstraordinært tilskudd til kriseberedskap skal sendes på eget skjema (se Landbruksdirektoratets nettside).

Vinteren 2020 har avtalepartene i reindrifftsavtaleforhandlingen bestemt at de som er utestengt fra konvensjonsbeiter i Sverige, ikke skal motta dobbelt tilskudd til fôring av rein.