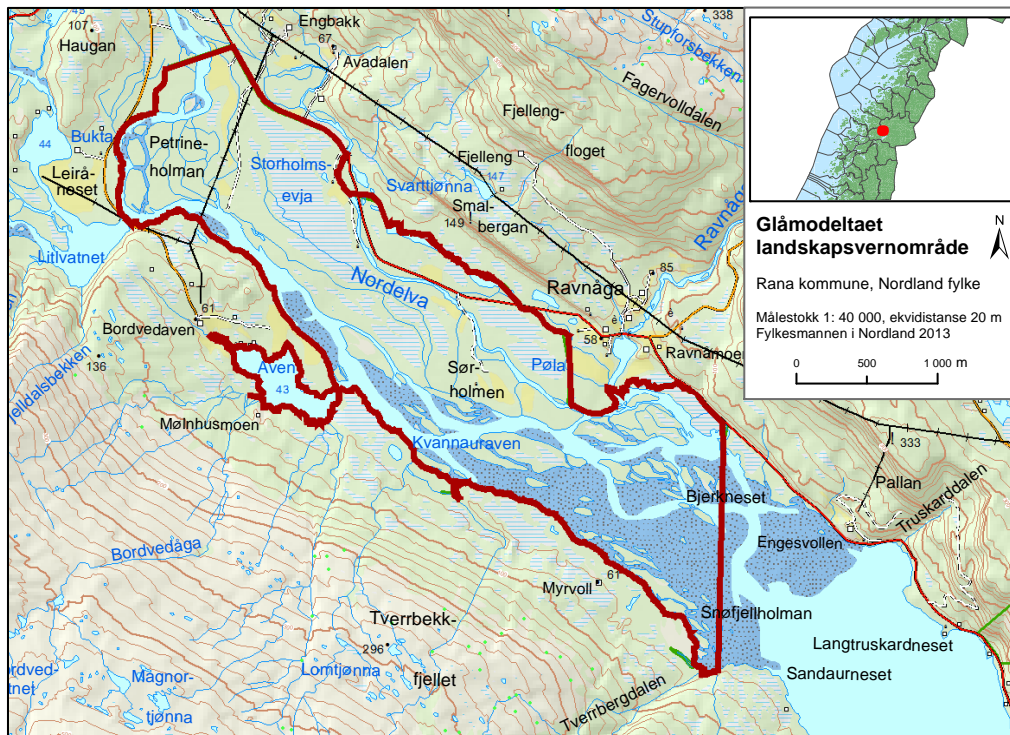


# Forvaltningsplan for Glomådeltatet landskapsvernområde med fuglelivsfredning – Rana kommune



## **Glomådeltaet landskapsvernområde – et av landets største ferskvannsdeltaer**

Glomådeltaet landskapsvernområde med fuglelivsfredning ble vernet ved kongelig resolusjon av 19. desember 1997. Verneområdet dekker et areal på ca. 6.060 dekar (daa), hvorav ca 2.600 daa er landareal.

Formålet med vernet er: «å bevare et viktig våtmarksområde med naturlig tilhørende vegetasjon og dyreliv, spesielt det rike fuglelivet, de botanisk verdifulle myr- og sumpområdene, samt det spesielle deltalandskapet.»

### **Hvorfor lager vi forvaltningsplan?**

En forvaltningsplan skal være et praktisk hjelpemiddel til å opprettholde og fremme verneformålet. Den skal samtidig sikre en enhetlig forvaltning av verneområdet ved å gi konkrete retningslinjer om bruk, informasjon, skjøtsel, eventuell tilrettelegging osv.

Ved hjelp av en forvaltningsplan kan man unngå tilfeldige enkeltavgjørelser som kan være uheldige for verneverdiene. Gjennom prosessen med utarbeiding av forvaltningsplan skal det avklares og tas stilling til hvordan ulike verne- og brukerinteresser skal behandles. Slik vil forvaltningsplanen også bidra til en mer forutsigbar forvaltning av verneområdene og til at konflikter dempes.

Forvaltningsplanen for et verneområde gir retningslinjer for forvaltningen av området i henhold til verneforskriften. Forvaltningsplanen er i utgangspunktet ikke et juridisk bindende dokument, men kan være juridisk bindende der bestemmelser i verneforskriften viser direkte til forvaltningsplanen.

### **Kjente brukerinteresser i Glomådeltaet**

- Landbruk (grasproduksjon og beite)
- Jakt (elg)
- Kulturlandskap
- Friluftsliv

### **Ansvar og ramme for utarbeidelsen av forvaltningsplanen**

Fylkesmannen i Nordland (forvaltningsmyndigheten) er ansvarlig for å utarbeide forvaltningsplanen. Før selve forvaltningsplanarbeidet blir satt i gang, skal kommunen, grunneiere, rettighetshavere og aktuelle brukergrupper gis melding om at arbeidet starter opp. Det er viktig å kjenne verneområdet godt ved utarbeidelse av en forvaltningsplan. Planen vil derfor ha et kapittel som beskriver naturtilstanden med hensyn til verdier og inngrep. Dagens bruk og ønsker for fremtidig bruk vil bli beskrevet.

For å sikre lokal medvirkning, vil det bli opprettet en referansegruppe.

Vi foreslår at følgende interesser er representert i referansegruppa:

- Rana kommune
- Grunneiere
- Brukerinteresser – landbruk
- Brukerinteresser – friluftsliv/rekreasjon/jakt
- Brukerinteresser - naturverdier

Fylkesmannen i Nordland vil lede gruppa og ivareta sekretariatsoppgavene.

Referansegruppa vil være viktig for kvalitetssikring av forvaltningsplanen. Gruppa vil bli bedt om å gi råd om viktige tema som bør inn i planen. Det vil legges opp til et møte med referansegruppa i november for å gå gjennom innspillene til oppstartsmeldingen og et førsteutkast til forvaltningsplan.

Verneforskriftene for området danner de ytre rammene for forvaltningsplanen. Gjennom forvaltningsplanen kan det ikke gis tillatelse til tiltak som er forbudt i verneforskriften. Likeledes kan ikke tiltak som det er gitt åpning for i verneforskriften forbys gjennom forvaltningsplanen. Foruten dette, er det en rekke tiltak og aktiviteter det kan gis tillatelse til. Forvaltningsplanen skal forsøke å avklare hva som kan/bør tillates.

### **Forvaltningsplanens innhold**

Forvaltningsplanen skal:

- Presisere og utdype verneforskriften, både verneformålet og enkeltbestemmelser
- Dokumentere verneområdets tilstand
- Definere forvaltningsmål, herunder bevaringsmål, ut fra punktene over
- Definere nødvendige og/eller ønskede tiltak
- Gi en oversikt over oppgaver med ansvarsfordeling og myndighet
- Gi retningslinjer for dispensasjonspraksis og bruk av området
- Gi rutiner for behandling av saker etter verneforskriften

Følgende tema vurderes som spesielt aktuelle i plan for forvaltning av naturverdiene i Glomådeltaet landskapsvernområde:

- Landbruksinteresser
- Elgjakt og elgforing
- Effekten av vassdragsreguleringer på naturverdiene i området
- Eventuelle behov for skjøtselstiltak for å sikre verneverdiene i området (f.eks. tiltak for å hindre gjengroing).
- Oppsyn og overvåking av naturverdier

I mange verneområder finner vi verneverdier som er sårbare for menneskelig aktivitet. På bakgrunn av naturverdier, brukerinteresser og behov for spesiell skjøtsel i enkelt områder, kan det være behov for å ha differensiert forvaltning i Glomådeltaet landskapsvernområde. Differensiert forvaltning vil si at forvaltningspraksisen bør være forskjellig og tilpasses verneverdiene og brukerinteressene i ulike deler av verneområdet, og eventuelt til ulike tider av året.

### **Møter**

I forbindelse med oppstart av planarbeidet vil Fylkesmannen invitere Rana kommune til et oppstartsmøte (tidspunkt etter nærmere avtale). Vi vil også arrangere et åpent møte i **Langvassgrenda grendehus, tirsdag 24. september 2013 kl. 18:00**, der alle som ønsker å få informasjon om arbeidet med forvaltningsplanen eller har innspill er hjertelig velkommen. Møtet vil bli annonsert i Rana blad.

### **Frist for innspill**

For å få en best mulig prosess og fange opp mest mulig som er relevant i forvaltningsplanen, ønsker vi innspill på oppstartsmeldingen. Det gjelder både innspill på tema som bør behandles i forvaltningsplanen, både om bruk av området og annen informasjon om området, samt spørsmål vedrørende fortolkningen av vernebestemmelsene.

Vi vil også gjerne ha innspill på sammensetning av referansegruppa og navn på representanter som kan sitte der.

Innspill sendes innen **24. oktober 2013** til:

Fylkesmannen i Nordland  
Moloveien 10  
8002 Bodø

Innspill kan også sendes med e-post til [fmnopost@fylkesmannen.no](mailto:fmnopost@fylkesmannen.no)

Kontaktperson hos Fylkesmannen i Nordland er:

Espen Henriksen  
tlf. 75 53 16 03

e-post: [fmnoehe@fylkesmannen.no](mailto:fmnoehe@fylkesmannen.no)

### **Framdriftsplan**

<b>Saksgang</b>	<b>Tidsplan</b>
Melding om oppstart	august 2013
Åpent møte, Langvassgrenda	24. september 2013
Siste frist for innspill	24. oktober 2013
Gjennomgang av utkast til plan med referansegruppa	november 2013
Innsending til Miljødirektoratet for faglig godkjenning	desember 2013
Høring og ferdigstilling	2014

### **Bakgrunns litteratur**

Direktoratet for naturforvaltning (2010) – Håndbok nr 17 -2001: Områdevern og forvaltning (revidert 2010).

FOR 1997-12-19 nr 1369: Forskrift om vern av Glomådeltaet landskapsvernområde med fuglelivsfredning, Rana kommune, Nordland.

Gaarder, G. (2013) Naturverdier i Glomådeltaet landskapsvernområde i Rana kommune. Miljøfaglig Utredning Rapport 2013-9.

Miljøverndepartementet – Rundskriv 22.12.1999. Nr.: T-3/99 Saksbehandlingsregler etter naturvernloven.

Syvertsen, P. O. (2012) Fugler og funksjonsområder i Glomådeltaet landskapsvernområde. Rapport til Fylkesmannen i Nordland.