



Fylkesmannen i Nordland



Fylkesmannen i Troms og Finnmark

*Romssa ja Finnmarkku fylkkamánni
Tromssan ja Finmarkun maaherra*



Forslag til utredningsprogram for marint vern i Andfjorden

Fylkesmannen i Nordland/Fylkesmannen i Troms og Finnmark

Oktober 2019

Foto:

Forsidebilde: Steinaværkorallrevet. Havforskningsinstituttet

Forord

Fylkesmannen i Nordland og Fylkesmannen i Troms og Finnmark viser til melding av 24. august 2018 om oppstart av utredningen av et marint verneområde i ytre del av Andfjorden.

I tråd med naturmangfoldloven § 42 melder Fylkesmannen i Nordland og Fylkesmannen i Troms og Finnmark utvidelse av utredningsområdet for marint vern i Andfjorden med et sjøområde i midtre del av Andfjorden på om lag 304 km². Bakgrunnen for utvidelsen av utredningsområdet er funn av sjeldne korall- og ruglforekomster, som vi ønsker å inkludere i verneforslaget. Det opprinnelige utredningsområdet var 1660 km². Samlet blir utredningsområdet nå om lag 1964 km². Utvidelsen vil berøre Andøy, Harstad og Tranøy kommuner.

I forskrift om konsekvensutredning (01.07.2017) fremkommer det at «verneområder større enn 250 km²» skal konsekvensutredes (jf. §6 bokstav c) og Vedlegg 1 pkt. 29 i forskrift om konsekvensutredning. Videre står det i §§ 6 og 13 at «For tiltak etter annet lovverk skal forslagsstiller utarbeide en melding med forslag til utredningsprogram hvis saken gjelder et tiltak etter § 6 første ledd bokstav c». Fylkesmannen i Nordland og Fylkesmannen i Troms og Finnmark har derfor utarbeidet et forslag til utredningsprogram for marint vern i Andfjorden. Forslag til utredningsprogrammet gjør rede for:

- Tiltaket dvs. hva et marint vern innebærer?
- Verdier og interesser som gjør seg gjeldende i området?
- Problemstillinger som er viktig for miljø og samfunn?
- Forhold/temaer som skal konsekvensutredes?
- Metoder som skal benyttes i konsekvensutredningen?
- Relevante og realistiske alternativer og hvordan disse skal vurderes i konsekvensutredningen?
- Tidsløpet for arbeidet og hvordan skal medvirkning ivaretas i verneplanprosessen?

Vi ber om innspill til forslag til utvidelse utredningsområde og forslag til utredningsprogram. Innspillene sendes til Fylkesmannen i Nordland, postboks 1405, 8002 Bodø eller på epost: fmnopost@fylkesmannen.no.

Frist for å komme med innspill er 15. november 2019.

Spørsmål knyttet til forslag til utredningsprogram kan rettes til:

- Åsmund Andersen, Fylkesmannen i Nordland, fmnoaad@fylkesmannen.no
- Inge Berg, Fylkesmannen i Troms og Finnmark, fmtribe@fylkesmannen.no

Etter at fristen er utløpt vil fylkesmennene ferdigstille utredningsprogrammet og oversende det til godkjenning hos Miljødirektoratet, som er ansvarlig myndighet etter forskrift om konsekvensutredning.

Innholdsfortegnelse

Forord	2
1 Innledning	4
2 Forskrift om konsekvensutredning	4
3 Utredningsprogram	4
4 Planen og området	5
4.1 Beskrivelse av planen/tiltaket	5
4.2 Utredningsområdet i Andfjorden	6
5 Utredningstema og problemstillinger	9
5.1 Problemstillinger i Andfjorden	9
5.2 Metodikk for konsekvensutredning	9
5.3 Utredningstema.....	11
5.3.1 NATURMILJØ OG KULTURMINNER	13
5.3.2 NATURRESSURSER:	15
5.3.3 SAMFUNN:	19
6 Alternativer som foreslås utredet	25
7 Medvirkning	27
7.1 Hva er medvirkning?.....	27
7.2 Hvordan kan man påvirke?.....	27
7.3 Tidsplan:	30
8 Referanser og relevante linker	30
9 Vedlegg	30

1 Innledning

Vern av marine områder er et ledd i arbeidet med å oppfylle det nasjonale målet om bevaring av et representativt utvalg av norsk natur for kommende generasjoner. Vern bidrar også til å oppfylle de nasjonale målene om bevaring av økosystemer, arter og naturtyper.

Et utgangspunkt for arbeidet med marint vern er «Rådgivende utvalg for marin verneplan» sine tilrådninger fra 2003-2004. Utvalget foreslo vern av 36 områder langs kysten, herunder «Transekt fra Andfjorden». Områdene var valgt ut for å dekke variasjonsbredden og sikre representative, særegne, sårbare og truede marine naturverdier. Utvalget har generelt anbefalt en verneform hvor en beskytter det undersjøiske landskapet med sitt mangfold av habitater, samtidig som en tillater næringsvirksomhet som ikke er i strid med verneformålet. Gjennom dette kan en også oppnå å beskytte artsmangfoldet gjennom å bevare habitatene eller biotopene. Utvalget har kom fram til at kombinasjon av vern og bruk er mulig for de fleste områdene.

2 Forskrift om konsekvensutredning

I henhold til forskrift om konsekvensutredning vedlegg I, punkt 29, skal planer for verneområder større 250 km² alltid ha planprogram og konsekvensutredning. Utredningsområdet for marint vern i Andfjorden er på ca. 1964 km² og utløser dermed krav om konsekvensutredning.

Formålet med bestemmelsene om konsekvensutredninger er å klargjøre virkningene av planer og tiltak som kan få vesentlige virkninger for miljø og samfunn. Behandlingen av saker etter bestemmelsene skal bidra til at virkningene for miljø og samfunn blir tatt hensyn til når et tiltak planlegges, og når det tas stilling til om og på hvilke vilkår, planer eller tiltak kan gjennomføres. Regelverket skal også sikre en åpen prosess slik at alle berørte parter blir hørt.

Konsekvensutredningens innhold og omfang skal tilpasses den aktuelle planen eller tiltaket, og være relevant for de beslutninger som skal tas.

En konsekvensutredning skal gjøre rede for tiltaket, vise aktuelle alternativer, tiltakets virkning og hva som kan gjøres for å avbøte eventuelle skader og ulemper. Konsekvensutredningen skal drøfte hvordan inngrep og brukerinteresser vil kunne påvirke verneverdiene - og omvendt. Samlede virkninger av planen eller tiltaket sett i lys av allerede gjennomførte, vedtatte eller godkjente planer eller tiltak i influensområdet skal også vurderes.

En konsekvensutredning skal være et supplement til den ordinære utredningsplikten etter naturmangfoldloven.

3 Utredningsprogram

Et utredningsprogram er kort sagt en plan for utarbeiding av verneplanen og gir rammer for konsekvensutredningen.

I §14 i forskrift om konsekvensutredning står det at en melding med forslag til utredningsprogram skal inneholde en beskrivelse av:

- a. *planen eller tiltaket, det berørte området og de problemstillingene som i den konkrete saken anses viktige for miljø og samfunn*
- b. *forholdene som etter kapittel 5 skal utredes, og hvilke metoder som er tenkt benyttet for å skaffe nødvendig kunnskap*
- c. *relevante og realistiske alternativer og hvordan disse skal vurderes i konsekvensutredningen*
- d. *plan- eller søknadsprosessen, med frister i prosessen, deltakere og plan for medvirkning fra særlig berørte grupper og andre.*

Utredningsprogrammet skal også inneholde kart over det berørte området.

4 Planen og området

4.1 Beskrivelse av planen/tiltaket

I «Forskrift om konsekvensutredning» § 14 bokstav a) er det fremhevet at et utredningsprogram skal gi en beskrivelse av planen eller tiltaket.

Miljødirektoratet har i brev datert 20.04.2017 bedt Fylkesmannen i Nordland og Fylkesmannen i Troms om å starte utredning av marint vern i Andfjorden etter naturmangfoldloven § 39.

Naturmangfoldloven § 39 definerer marine verneområder som:

Det kan opprettes verneområder i sjø for å beskytte marine verneverdier, herunder naturverdier som er økologiske betingelser for landlevende arter. Som marine verneområder kan vernes områder som

- a) inneholder særegne eller representative økosystemer og som er uten tyngre naturinngrep,
- b) inneholder truet, sjelden eller sårbar natur,
- c) representerer en bestemt type natur,
- d) på annen måte har særlig betydning for biologisk mangfold,
- e) utgjør en spesiell geologisk forekomst,
- f) har særskilt naturvitenskapelig verdi, eller
- g) har særskilt betydning som økologisk funksjonsområde for en eller flere nærmere bestemte arter.

Verneområder i sjø kan opprettes for å oppfylle ett eller flere av målene i § 33 første ledd.

Verneområdet i sjø må angi om verneformålet og restriksjoner gjelder bunn, vannsøyle, overflate eller en kombinasjon av disse. For øvrig gjelder §§ 33, 34 og §§ 40 til 51 tilsvarende så langt de passer.

I et verneområde i sjø må ingen foreta seg noe som forringer verneverdiene angitt i verneformålet. Et verneområde i sjø kan vernes mot all virksomhet, forurensning, tiltak og bruk, med de begrensninger som følger av folkeretten. Restriksjoner på aktivitet skal stå i forhold til verneformålet.

Høsting og annen utnyttning av villlevende marine ressurser reguleres etter havressurslova innenfor rammene av verneforskriften.

Marine områder der beskyttelsen kun består av nærmere bestemte regler om utøving av fiske, fastsettes etter havressurslova.

«Råd til utforming av marin verneplan for marine beskyttede områder i Norge», og da både den foreløpig tilrådning (2003) og den endelige tilrådningen (2004), fra «Rådgivende utvalg for marin verneplan» gir et godt innblikk i hva et marint vern vil innebære, både generelt og spesielt for Andfjorden. (Link til tilrådingene på verneplanens nettside: <https://www.fylkesmannen.no/andfjorden/>)

Før konsekvensutredningen foreligger er det vanskelig å beskrive konkret hva vernet vil innebære i Andfjorden, men vernet vil trolig ha flere likehetstrekk med det foreslåtte LoppHAVET marine verneområde – se [miljødirektoratets tilrådning](#). Begge områdene vil få stort areal, restriksjoner knyttet til store naturfaglige verdier (restriksjonsområder) og har forskning- og overvåkningsområder for ulike typer bunnfiskeredsaker (referanseområder).

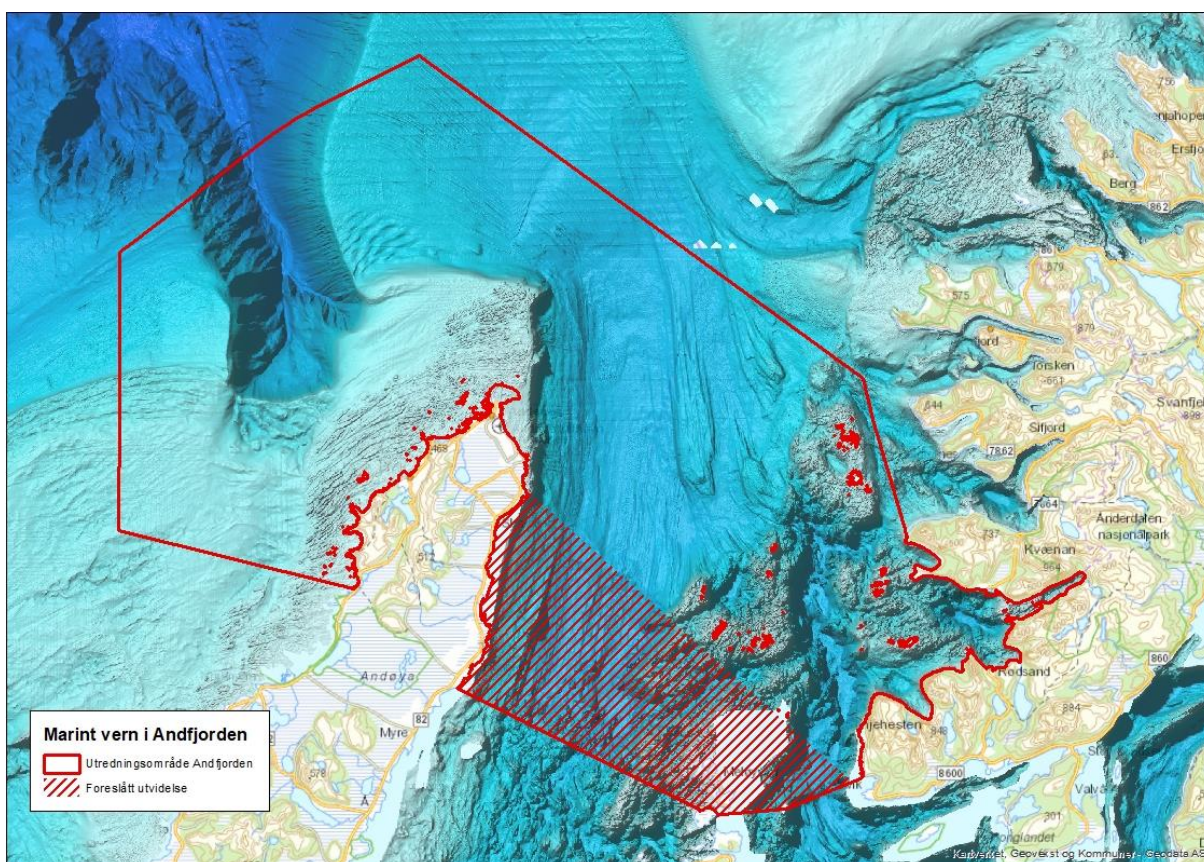
«Forskrift om vern av Saltstraumen marine verneområde, Bodø kommune, Nordland» gir også informasjon om hva som kan være relevante forhold å innarbeide i en verneforskrift for et marint verneområde i Andfjorden.

Vi viser også til vedlagte kart over alternative referanseområder (se vedlegg 1), samt vedlagt tabell som viser alternative regler for et marint verneområde (se vedlegg 2) som skal konsekvensutredes.

4.2 Utredningsområdet i Andfjorden

I «Forskrift om konsekvensutredning» § 14 bokstav a) er det fremhevet at et utredningsprogram skal gi en beskrivelse av det berørte området.

Den 24.08.2018 ble det meldt oppstart av utredningen av marint vern i Andfjorden. Det geografiske området som var skissert tok utgangspunkt i «Rådgivende utvalg for marin verneplan» sin tilråding i 2003/2004. Siden den tid er det fremskaffet betydelig mer kunnskap om naturverdiene i Andfjorden. Kartlegginger i regi av Havforskningsinstituttet, NINA, NIVA med flere tilsier at utredningsområdet for marint vern i Andfjorden også bør omfatte gruntområdene omkring Meløyvær og Krøttøya, samt den innerste delen av den marine dalen i Andfjorden (Se figur 1).



Figur 1. Kart som viser utredningsområdet i Andfjorden.

Utvidelsen av utredningsområdet har medført at planområdet er økt fra ca. 1660 km² til 1964 km². Utredningsområdet ligger i Andøy kommune i Nordland fylke og Harstad, Torsken og Tranøy kommuner i Troms fylke. Planområdet grenser mot land mellom Leikneset og Skjellneset på Senja, over Krøttøysundet, via Trellskjæret, og videre mellom Flatøya og Krøttøya, før grensen strekker seg videre til Korsnes på østsiden - og Stavan på vestsiden av Andøya. Grensen mot land er tenkt lagt utenfor marbakken eller 2 meters dyp der marbakke ikke finnes, det vil si utenfor grensen for privat grunn. Vernegrensen vil bli lagt godt utenfor havnene på Andenes, Bleik, Skrolsvik, Rødsand og Flakstadvåg av hensyn til framtidige tiltak i havneområdene, samt at naturmiljøet rundt havnene sannsynligvis er sterk påvirket og kraftig endret (se vedlegg 4).

Utredningsområdet for marint vern i Andfjorden er definert av rådgivende utvalg for marin verneplan som kategori «Transekter kyst-hav og sokkelområder» og i tillegg som ett av fem utvalgte områder der en skal ha særlig fokus på «langtidsovervåking og forskning».

Andfjorden sin funksjon som område for langtidsovervåking og forskning er knyttet til at vi trenger å forstå endringer i havmiljø for å kunne utvikle en bærekraftig forvaltning. Andfjorden som overvåkingsobjekt er ment å fungere alene, men også sammen med de andre utvalgte marine verneområdene.

Alle disse «*Transekter, kyst—hav og sokkelområder*», inkludert Andfjorden, er store og inneholder et mangfold av naturtyper langs gradientene fra beskyttet til eksponert miljø, og fra tidevannssone og grunne områder til dype partier i fjorder og på sokkel. Rådgivende utvalg for marin verneplan trekker frem at transektet fra Andfjorden fremstår som et representativt utsnitt fra kyst til dyphav og har delt området inn i 6 hovedelementer:

1. Selfjorden er en åpen og bred bukt med vekslende dyp (max. ca. 390 m) på sørvestsiden av Senja. Indre Selfjorden har en terskel med dyp på ca. 20 m og den strekker seg inn blant fjellene på Senja.
2. Steinavær ligger vest for Selfjorden på østsiden av Andfjorden. I dette området er det undersjøiske landskapet sterkt kupert, og Steinavær står opp som et grunt parti med øyer, holmer og skjær omgitt av dypere vann. På innsiden mot Selfjorden er det et parti med dyp på mer enn 500 m (her er det et dumpingsfelt for ammunisjon). Øst for Steinavær nærmere Senja, ligger Svellingan og nord for disse ligger Ørja og Holmenvær som andre grunne områder med øyer, holmer og skjær. Det er korallrev i området ved Steinavær og Svellingan.
3. Transektet går nordvestover fra området med Selfjorden og Steinavær og krysser over den nordlige delen av Andfjorden. Dette er et jevnere og dypt parti med største dyp på vel 500 m. Bunnen er for det meste sølebunn/slamholdig sand.
4. Nord og vest for nordenden av Andøya er det store grunne områder med mange skjær og noen holmer. Sørgrensen for området går på vestsiden ved Stavan like sør for Otervika og på østsiden ved Hagnes. Det grunne partiet strekker seg som en brem langt ut fra land og 50-m koten ligger omtrent 10 km fra land.
5. Utenfor dette blir sokkelen dypere og den er her på sitt smaleste. Bunnen består av grovere sedimenter med mye sand, skjellsand og grus.
6. Bleikdypet skjærer seg som en markant renne eller canyon inn i sokkelen i dette området. Området omfatter kontinentalskråningen med Bleikdypet ned til dyp på mer enn 2000 m i Lofotenbassenget i Norskehavet. I dette området bruker det å være mye hval. I øvre del av nordskråningen av Bleiksdypet er det rapportert å være mye koraller.

Kort sagt påpeker «*Rådgivende utvalg for marin verneplan*» at Andfjorden inneholder et mangfoldig og godt representativt utvalg av undersjøisk natur nord i den vestnorske subprovinsen, hvor sokkelen er på det smaleste. MAREANO prosjektet i regi av Havforskningsinstituttet, Norges geologiske undersøkelse og Kartverkets sjødivisjon med flere har siden 2005 gjennomført mye kartlegging i Andfjorden. Det fins derfor mye mer kunnskap om Andfjordens 6 hovedelementer, enn det «*Rådgivende utvalg for marin verneplan*» tok utgangspunkt i 2003/2004. Nyere kartlegging utført av NIVA, viser at havbunnen omkring Meløyvær – Krøttøy har svært verdifulle forekomster med rugl, som er unike i Europeisk sammenheng. I tillegg er det registrert flere lokaliteter/skoger med sjøfjær og bambuskorallskog innerst i den marine dalen i Andfjorden. Andfjorden er en av fem områder i verden hvor en finner bambuskorallskog.

Utredningsområdet er, i tillegg til å inneholde et rikt undersjøisk naturmangfold, av stor betydning for flere typer verdier og interesser, deriblant:

Naturmiljø og kulturminner

- Området er kjent for sine store mengder sjøpattedyr og sjøfugler i store deler av året.
- Innenfor utredningsområdet fins det flere verneområder: Ånderdalen nasjonalpark, Bleiksøya naturreservat, Steinavær landskapsvernområde med dyrelivsfredning og Holmenvær landskapsvernområde med dyrelivsfredning.
- Flere eldre bosettinger med maritim tilknytning i utredningsområdet, gjør at det er potensiale for funn av marine kulturminner.
- Utredningsområdet er et tradisjonelt samisk bruksområde.

Naturressurser

- Store deler av utredningsområdet har svært stor betydning for fiskeri. Flere av tettstedene som grenser til utredningsområdet har sterk kobling til fiskeri.
- Indre deler av utredningsområdet er et viktig område for akvakultur.
- Der er mineralforekomster på land i området med til dels stor verdi.

Samfunn

- Området er viktig for forsvarets aktiviteter, deriblant et militært forbudsområde utenfor Andøya flystasjon, samt flere skyte- og øvingsfelt i sjø og fjordbassenget.
- Det er to hovedfarleder (Gavlfjorden – Andenes og Innseiling Andfjorden) samt fire bifarleder (Andfjorden, Vågsfjord – Gryllefjord, Selfjord og Skrolsvik), fem havner (Andenes, Bleik, Skrolsvik, Flakstadvåg, Rødsand) og en rekke tekniske installasjoner (sjømerker, fyrlykter etc) innenfor - eller grenser til utredningsområdet.
- Området har en sjøfibernkabel som strekker seg fra Harstad, ut Andfjorden og Bleiksdypet, og videre til Svalbard.
- Området er viktig for friluftsliv. Store og viktige strandområder er enten innenfor - eller grenser til det foreslåtte marine verneområde. Det er to statlige sikrede friluftsområder «Sandstrand og holmene» og «Vestbyen – strandområder» som grenser til utredningsområdet for marint vern av Andfjorden. I tillegg skjer det mye fritidsfiske innenfor utredningsområdet.
- Området er viktig for naturbasert reiseliv, for eksempel hvalsafari, øyopplevelser eller turistfiske.

5 Utredningstema og problemstillinger

5.1 Problemstillinger i Andfjorden

I «Forskrift om konsekvensutredning» § 14 bokstav a) er det fremhevet at et utredningsprogram må beskrive de problemstillingene som i den konkrete saken anses viktige for miljø og samfunn.

I prosessen med marint vern er det kommet fram ulike problemstillinger. Problemstillinger innenfor beslutningsrelevante temaer skal inngå i konsekvensutredningen, mens andre temaer vil bare bli belyst i verneplanen. Problemstillinger knyttet til marint vern innenfor naturmiljø og kulturminner, naturressurser og samfunn skal inngå i konsekvensutredningen.

Aktuelle problemstillinger er nærmere omtalt under hvert enkelt utredningstema.

5.2 Metodikk for konsekvensutredning

I «Forskrift om konsekvensutredning» § 14 bokstav b) er det fremhevet at et utredningsprogram må beskrive hvilke metoder som er tenkt benyttet for å skaffe nødvendig kunnskap.

Konsekvensutredningen skal utarbeides i henhold til krav i kapittel 5 i «Forskrift om konsekvensutredning». Håndbok V712 «Konsekvensanalyser» (Vegdirektoratet 2018) legges til grunn for arbeidet med denne konsekvensutredningen. Metodikken skal tilpasses vern av sjøområder.

Tre begreper står sentralt når det gjelder vurdering og analyse av konsekvenser; **verdi**, **påvirkning** og **konsekvens**.

Tabell 1: Vurdering av verdi, påvirkning og konsekvens.

Verdi:

Med verdi menes en vurdering av hvor stor betydning et område har i et nasjonalt perspektiv. Områdets eller temaet verdi vurderes etter en skala:

- Uten betydning
- Noe verdi
- Middels verdi
- Stor verdi
- Svært stor verdi

I konsekvensutredningen skal det gis en beskrivelse av områdets nåværende status og verdi.

Påvirkning:

Med påvirkning menes en vurdering av hvordan det samme området påvirkes som følge av et marint vern. Virkningen av de ulike alternativene vurderes etter en skala:

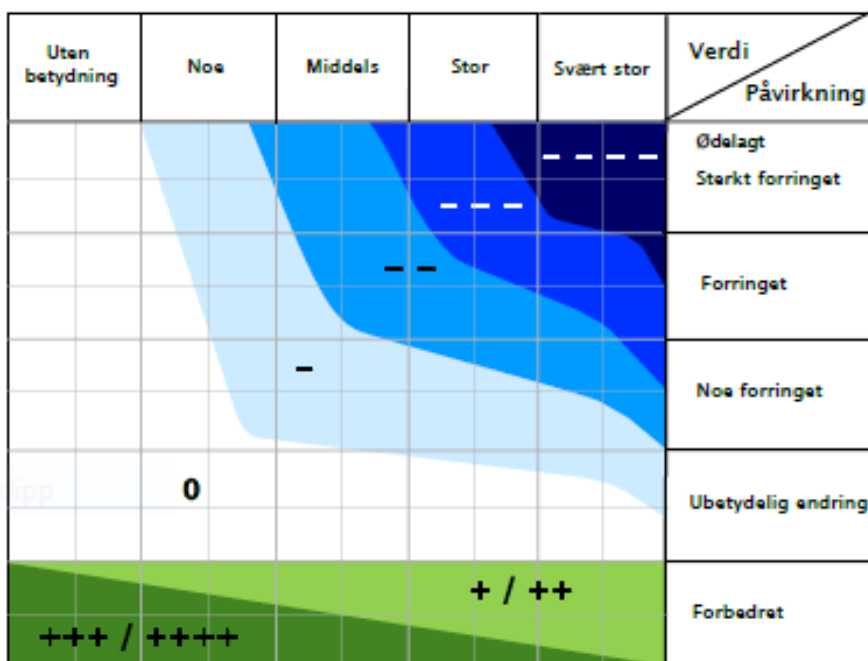
- Sterkt forringet
- Forringet
- Noe forringet
- Ubetydelige endringer
- Forbedret

Konsekvens:

Med konsekvens menes en sammenstilling av verdi og påvirkning i henhold til matrisen nedenfor. Konsekvensen er en vurdering av om et marint vern vil medføre bedring eller forringelse i et område. Konsekvensene av de ulike alternativene graderes etter følgende skala:

- Kritisk negativ konsekvens
- Svært stor konsekvens
- Stor negativ konsekvens
- Middels negativ konsekvens
- Ubetydelig konsekvens
- Positiv konsekvens
- Stor positiv konsekvens

For hvert enkelt tema skal utredningen også foreslå **avbøtende tiltak** med det mål om å redusere eventuelle negative konsekvenser. Eksempler kan være justeringer av vernegrenser og forslag til føringer i forskrift eller i en forvaltningsplan.



Figur 2. Konsekvensvifta. Konsekvensen for et tema framkommer ved å sammenholde grad av verdi på x-aksen med grad av påvirkning i y-aksen. De to skalaene er glidende.

Utredningen skal klargjøre om virkningene av tiltaket kan ha vesentlige konsekvenser for miljø og samfunn. §17 i «Forskrift om konsekvensutredning» påpekes det at innhold og omfang av konsekvensutredningen skal tilpasses den aktuelle planen eller tiltaket, og være tilstrekkelig og relevant for de beslutninger som skal tas. Videre fremkommer det at konsekvensutredningen skal ta utgangspunkt i relevant og tilgjengelig informasjon. Hvis det mangler informasjon om viktige forhold, skal slik informasjon innhentes. I denne sammenheng vil Havforskningsinstituttet analysere allerede innsamlet materiale fra flere prøvestasjoner i Andfjorden. Havforskningsinstituttet vil sammenstille ny og eksisterende kunnskap i en egen rapport som vil gi en oversikt over sårbare naturtyper og biotoper i Andfjorden, samt beskrive verdier og sårbarhet for påvirkninger, som for

eksempel fra forsvar, fiskeri og akvakultur. Dokumentasjonen vil være et viktig faggrunnlag for konsekvensutredningen. Utenom denne analysen vil det ikke være aktuelt å supplere kartlegging av andre temaer for eksempel kulturminner. Derimot gis det åpning for at intervju og samtaler med relevante aktører kan supplere kunnskap som er kategorisert i eksisterende rapporter, databaser etc.

Konsekvensutredningen skal være gjennomsiiktig og etterprøvbar. I konsekvensutredningen må det fremkomme en beskrivelse om hva som er gjort, hvor kunnskapen kommer fra og hvordan kvaliteten til datamaterialet er med eventuelle usikkerheter. Årstall for siste kartlegging og kilden til registreringene er eksempel på informasjon som kan belyse kvaliteten på datamaterialet. Det er også viktig at konsekvensutredningen begrunner de faglige vurderingene som er gjort, både med hensyn til verdi, påvirkning og konsekvens. Konsekvensutredningen skal være faktabasert, pålitelig og uavhengig, slik at den har legitimitet som grunnlag for videre avveininger og beslutning.

Konsekvensutredningen må få fram og belyse de viktigste konfliktområdene på en tilfredsstillende måte.

Konsekvensutredningen skal basere seg på dagens og planlagt bruk. Dersom det ikke finnes planer om endringer av dagens bruk, skal tidsperspektivet likevel være minst fram til et vedtak om vern finner sted. Kartlegging av naturressurser med tanke på eventuell fremtidig virksomhet eller utbyggingsinteresser er ikke en del av konsekvensutredningen. Der det er aktuelt vil imidlertid allerede kartlagte naturressurser kunne legges til grunn for utredningen.

Konsekvensutredningen skal gjøre en sammenstilling av konsekvensene, og sammenligning og vurdering av alternativene i forhold til konsekvensene og i forhold til relevante planer, målsettinger og retningslinjer for eksempel kommunenes kystzoneplaner, mål for biologisk mangfold (Aichi-målene) og mål om vekst i sjømatnæringen både regionalt og nasjonalt. I tillegg må det gjennomføres en vurdering om hva den samlede konsekvensen et marint vern av Andfjorden vil ha for miljø- og samfunn.

Konsekvensutredningen skal også gjøre en vurdering av kunnskapsgrunnlaget som grunnlag for et marint vern av Andfjorden, jfr. naturmangfoldloven § 8.

Nærmere detaljer om metodikk er også beskrevet for hvert enkelt tema.

5.3 Utredningstema

I «Forskrift om konsekvensutredning» § 14 bokstav b) er det fremhevet at et utredningsprogram må beskrive forholdene som etter kapittel 5 i samme forskrift skal utredes.

Temaene som skal konsekvensutredes er kategorisert under:

- Naturmiljø og kulturminner
- Naturressurser
- Samfunn

Konsekvensutredningen skal utrede konsekvensene av vern. Hvert enkelt tema vil bli utredet i lys av **verdi**, **påvirkning** og **konsekvens**. Ved eventuell negativ konsekvens skal utredningen også foreslå **avbøtende tiltak** med det mål om å redusere den negative konsekvensen. Dette kan skje gjennom utforming av grenser, verneregler eller forslag til føringer i en forvaltningsplan.

Forskrift om konsekvensutredning §21 påpeker at «*Konsekvensutredning skal identifisere og beskrive de faktorer som kan bli påvirket og vurdere vesentlige virkninger for miljø og samfunn*». § 21 gir videre en oppstilling av aktuelle temaer som kan være aktuelle i en konsekvensutredning. I tabellen nedenfor er det gitt en kort redegjørelse/kommentar om temaer som er aktuelle i denne verneplanen.

Tabell 2: Vurdering av temaer i §21 i forskrift om konsekvensutredning

Tema i §21 i forskrift om konsekvensutredning	Aktuelt tema i konsekvensutredning for marint vern i Andfjorden?
Naturmangfold, jf. naturmangfoldloven	Ja
Økosystemtjenester det vil si alle goder og tjenester fra naturen som bidrar til folks velferd og livskvalitet, nå og framover. Økosystemtjenester deles inn i forsynende-, regulerende, støttende og kulturelle tjenester.	Ja, blir delvis håndtert under tema som er i berøring med definisjonen gitt i NOU 2013:10 «Naturens goder – om verdier av økosystemtjenester»
Nasjonalt og internasjonalt fastsatte miljømål	Ja
Kulturminner og kulturmiljø	Ja
Friluftsliv	Ja
Landskap	Ja. Undersjøisk landskap ivaretas av temaet naturmangfold.
Forurensning til vann	Nei. Marin verneplan vil ikke medføre overskridelser det vil si at miljøtilstanden i vannforekomsten kan bli forringet fra en tilstandsklasse til en annen jf. §10 i forskrift om konsekvensutredning og tilhørende veileder.
Vannmiljø jf. vannforskriften	Nei. Marin verneplan vil ikke medføre overskridelse av grenseverdier for økologisk og kjemisk tilstand jf. §10 i forskrift om konsekvensutredning og tilhørende veileder.
Jordressurser (jordvern) og viktige mineralressurser	Ja. Ivaretas av temaet masseuttak.
Samisk natur- og kulturgrunnlag	Ja
Beredskap og ulykkesrisiko	Ja, nødhavner skal belyses i temaet marin samferdsel.
Transportbehov, energiforbruk og energiløsninger. Virkninger som følge av klimaendringer, herunder risiko ved havnivåstigning, stormflo, flom og skred. Befolkningens helse og helsens fordeling i befolkningen. Tilgjengelighet for alle til uteområder og gang- og sykkelveinett. Barn og unges oppvekstvilkår. Kriminalitetsforebygging. Arkitektonisk og estetisk utforming, uttrykk og kvalitet.	Nei, ikke relevant. Ettersom grensen mot land er lagt utenfor marbakken eller 2 meters dyp vil ett marint vern i Andfjorden ikke gi noen vesentlige virkninger for disse temaene

Foruten faktorer og temaer som kan knyttes til §21 i forskrift om konsekvensutredning har vi også valgt å inkludere temaer som angår brukerinteresser i konsekvensutredningen: Fiskeri, akvakultur, samisk næring, forsvaret, marint samferdsel, kabler og rørledninger, reiseliv og forskning. Disse temaene er av stor betydning

for at konsekvensutredningen kan klargjøre virkninger av marine verneplan og at de tas hensyn til ved videre utarbeidelse av forslag til marint vern i Andfjorden.

5.3.1 NATURMILJØ OG KULTURMINNER

Undersjøisk naturmangfold:

Definisjon:

Det undersjøiske naturmiljøet omfatter naturtyper og artsforekomster som har betydning for marine planters og dyrs levestruktur. Opplevelsesaspektet i naturmiljøet behandles under tema friluftsliv og reiseliv, mens naturressursaspektet vurderes under temaene fiskeri, akvakultur, masseuttak og samisk næring.

Mulige problemstillinger:

I utgangspunktet forventes det ikke at etablering av marint vern vil ha negativ konsekvens for det undersjøiske naturmiljøet og biologisk mangfold. Temaet tas likevel med i konsekvensutredningen ettersom det utgjør faggrunnlaget for at «*Rådgivende utvalg for marin verneplan*» fremmet transekt fra Andfjorden som 1 av totalt 36 marine beskyttede områder i Norge.

Det er viktig å klarlegge om utredningsområdet har de naturfaglige kvalitetene som forventes av et marint verneområde og om et vern vil bidra til å oppfylle nasjonale og internasjonale miljømålsettinger (jf. pkt. 3 i §21 i forskrift om konsekvensutredning).

Konsekvensutredning:

Verdi

Verdisetting skal baseres på Havforskningsinstituttets rapport om Andfjorden, eksisterende kunnskap og intervju med aktuelle aktører som innehar kunnskap om marint miljø (Havforskningsinstituttet, Niva, Nina, universiteter, fiskere etc).

Utredningen skal dokumentere naturverdier innenfor utredningsområdet for eksempel lokaliteter for biologisk mangfold under vann (planter, dyr og eventuelt andre organismegrupper) og undersjøisk landskap og verdifull geologi (blant annet løsmasser). Naturmiljøet skal kartfestes og verdisettes ut ifra kriterier som representativitet, mangfold, helhet, sjeldenhet, sårbarhet og særpreg.

Verdisettingen av det undersjøiske naturmangfold skal også verdisettes som en økosystemtjeneste jf. NOU 2013:10 «*Naturens goder – om verdier av økosystemtjenester*». Videre skal utredningen drøfte og ta stilling til om områder med høy naturfaglig verdi bør ha egne regler som ivaretar naturmangfoldet (såkalte restriksjonsområder). Det skal foreslås hensiktsmessige avgrensninger for slike områder. Disse avgrensede områder, sammen med vedlegg 2 (alternative regler) danner grunnlaget for hvordan dette kan påvirke utredningstemaer opplistet i dette kapitlet.

Påvirkning

Utredningen skal belyse hvordan 0-alternativet og ulike alternativer av marint vern vil påvirke naturmiljøet i utredningsområdet. Det må utredes om hvordan en sonering av verneplanen, for eksempel at enkelte områder får strengere vern (restriksjonsområder) på grunn av viktig undersjøisk naturverdier, vil påvirke naturmiljøet. Det samme gjelder også for etablering av referanseområdene for ulike typer fiskeri.

Konsekvens

Konsekvens er en sammenstilling av verdi og påvirkning. Det må gjøres en vurdering om et marint vern vil medføre bedring eller forringelse av det undersjøiske naturmiljøet og biologisk mangfold. Utredningen skal belyse konsekvensene av 0-alternativet og ulike alternativer av marint vern for det undersjøiske

naturmiljøet og det biologiske mangfoldet. Knytter det seg spesielle konsekvenser til avgrensede områder innenfor utredningsområdet, skal dette belyses.

Avbøtende tiltak

Det må gjøres en vurdering om det er behov for avbøtende tiltak. Eksempler kan være justeringer av vernegrenser og forslag til føringer i forskrift eller i en forvaltningsplan.

Kilder:

Databaser: HI rapport om Andfjorden, Mareano, Naturbase, Seapop, Yggdrasil, Havmiljø, Artsdatabanken etc.

Kulturminner og kulturmiljø i sjø

Definisjon:

De fleste kulturminner i sjø er skipsvrak og båtfunn, men det finnes også rester etter den marine infrastrukturen. Dette kan være ting som ankerplasser, ballastplasser, seilingsmerker, uthavner og spor etter fiske og fangst. Kulturminner under vann kan gi verdifull informasjon om for eksempel eldre havneaktivitet.

Mulige problemstillinger:

En marin verneplan kan gi ekstra beskyttelse til kulturminner og kulturmiljø i sjø. Utredningsområdet er ikke kartlagt for undervanns kulturminner. Det vil være et stort potensial for kulturminner under vann for eksempel skipsvrak eller i tilknytning til kjente fiskevær, handelssteder og kirkesteder.

Konsekvensutredning:

Verdi

Verdisetting skal baseres på eksisterende kunnskap og intervju med aktuelle aktører som innehar kunnskap om marinarkologiske kulturminner og kulturmiljø (kulturminneforvaltning, museumer, universitet, etc). Utredningen skal beskrive kjente marinarkeologiske kulturminner, registrerte lokaliteter med marinarkeologisk potensial og marinarkeologiske prioriteringsområder i utredningsområdet (PRIMAT). Kulturminnene skal kartfestes og verdisettes.

Verdisettingen av kulturminner og kulturmiljø skal også verdisettes som en økosystemtjeneste jf. NOU 2013:10 «*Naturens goder – om verdier av økosystemtjenester*».

Påvirkning

Utredningen skal belyse hvordan 0-alternativet og ulike alternativer av marint vern vil påvirke kulturminner og kulturmiljø i utredningsområdet. Det må utredes om hvordan en sonering av verneplanen, for eksempel at enkelte områder får etablert restriksjonsområder, vil påvirke kulturminner og kulturmiljø. Det samme gjelder også for etablering av referanseområdene for ulike typer fiskeri.

Konsekvens

Konsekvens er en sammenstilling av verdi og påvirkning. Det må gjøres en vurdering om et marint vern vil medføre bedring eller forringelse av kulturminner og kulturmiljø.

Utredningen skal belyse konsekvensene av 0-alternativet og ulike alternativer av marint vern for kulturminner og kulturmiljø. Knytter det seg spesielle konsekvenser til avgrensede områder innenfor utredningsområdet, skal dette belyses.

Avbøtende tiltak

Det må gjøres en vurdering om det er behov for avbøtende tiltak. Eksempler kan være justeringer av vernegrenser og forslag til føringer i forskrift eller i en forvaltningsplan.

Kilder:

Databaser: Kulturminnesøk, Askeladden

5.3.2 NATURRESSURSER:

Fiskeri

Definisjon:

I denne sammenhengen definerer vi fiskeri til all høsting og anna utnytting av viltlevende marine ressurser og tilhørende genetisk materiale, jf. havressursloven. Viltlevende marine ressurser er fisk, sjøpattedyr med helt eller delvis tilhold i sjøen, andre marine organismer og planter med tilhold i sjøen eller på eller under havbotnen, og som ikke er i privat eie.

Mulige problemstillinger:

Det foregår et betydelig helårig fiske i utredningsområdet. Det foregår trålfisking etter bunnfisk i Salta og i et område i nordre del av utredningsområdet. Det foregår snurrevadfiske sørvest for Bleiksdypet (Langnesegga og Skarsegga/Tåten) og øst og nordøst for Bleiksdypet (Klakken, Salta og Røra, inkludert Nordhavet). Ellers fiskes det med garn, kveitevad og line. Det fiskes også med ringnot etter norsk vårgytende sild. I tillegg er det fem rekestrålfelt innenfor utredningsområdet. Fiskeriene her er regnet å ha nasjonal næringsverdi. Etablering av eventuelle referanseområder og/eller restriksjonsområder vil medføre restriksjoner for fiske med redskaper som påvirker sjøbunnen (bunntrål, rekestrål og snurrevad).

Konsekvensutredning:

Verdi

Verdisetting skal baseres på eksisterende kunnskap og intervju med aktuelle aktører, fiskeriforvaltningen og Havforskningsinstituttet. Utredningen skal beskrive de ulike fiskeriene i området og annen utnytting av de viltlevende marine ressurser, samt direkte tilknyttet virksomhet på land. Feltene som benyttes til bunntråling etter fisk, rekestråling, snurrevadfiske, skjellskraping og tang og tarehøsting skal kartfestes og verdisettes. Potensialet for fremtidig utnyttelse av lite utnyttede marine ressurser og utnyttelse av nye arter (klimaendringer medfører migrasjon av arter) skal også belyses. Fiskerinæringens økonomiske betydning skal beskrives.

Verdisettingen av fiskeri skal også verdisettes som en økosystemtjeneste jf. NOU 2013:10 «*Naturens goder – om verdier av økosystemtjenester*».

Påvirkning

Utredningen skal belyse hvordan 0-alternativet og ulike alternativer av marint vern vil påvirke de ulike fiskeriene i utredningsområdet for vern, herunder også aktiviteter som høsting av tang og fangst av snegler. Det må utredes om hvordan eventuelle referanseområder for fiskeri, samt eventuelle restriksjonsområder, vil påvirke fiskerinæringen. Beskrivelse av påvirkning knyttet til fiskerirelaterte næringer på land skal inkluderes i utredningen, inkludert den økonomiske betydningen.

Konsekvens

Konsekvens er en sammenstilling av verdi og påvirkning. Det må gjøres en vurdering om et marint vern vil medføre bedring eller forringelse for fiskeritema. Utredningen skal belyse konsekvensene av 0-alternativet og ulike alternativer av marint vern for fiskerinæringen. Knytter det seg spesielle konsekvenser til avgrensede områder innenfor utredningsområdet, skal dette belyses.

Avbøtende tiltak

Det må gjøres en vurdering om det er behov for avbøtende tiltak. Eksempler kan være justeringer av vernegrenser og forslag til føringer i forskrift eller i en forvaltningsplan.

Kilder:

Database: Yggdrasil, Barentswatch, Kystapp, Sluttseddel m.m.

Akvakultur

Definisjon:

Jf. definisjon i akvakulturloven. Akvakultur er produksjon av akvatiske organismer. Med akvatiske organismer forstås vannlevende dyr og planter. Som produksjon regnes ethvert tiltak for å påvirke levende akvatiske organismers vekt, størrelse, antall, egenskaper eller kvalitet.

Mulige problemstillinger:

Utredningsområdet omfatter fire eksisterende matfisklokaliteter for laks og ørret. I tillegg er det ett landbasert akvakulturanlegg under bygging på Kvalnes på Andøya. Det er også avsatt ett område for generell akvakulturvirkosomhet og ett område for skjell i de ulike kommuneplanene innenfor utredningsområdet. Endringer, utvidelser av eksisterende og etableringer av nye lokaliteter vil kreve dispensasjon fra verneforskriftene og forutsette at tiltaket ikke kommer i konflikt med verneformål.

Konsekvensutredning:

Verdi

Verdisetting skal baseres på eksisterende kunnskap og intervju med aktuelle aktører og oppdrettsforvaltning. Utredningen skal beskrive dagens bruk av området til alle former for akvakultur, samt direkte tilknyttet virksomhet på land. Utredningen skal også beskrive utvidelsesmulighetene til eksisterende akvakulturanlegg/lokaliteter. Næringens økonomiske betydning skal beskrives. Områder for akvakultur skal kartfestes og verdisettes.

Økosystemtjenestene som grunnlag for akvakultur skal også verdisettes jf. NOU 2013:10 «*Naturens goder – om verdier av økosystemtjenester*».

Påvirkning

Det må utredes om hvordan 0-alternativet og de ulike alternativene vil påvirke tema akvakultur. Det må utredes om hvordan eventuelle referanseområder for fiskeri og eventuelle restriksjonsområder vil påvirke akvakulturnæringen.

Konsekvens

Konsekvens er en sammenstilling av verdi og påvirkning. Det må gjøres en vurdering om et marint vern vil medføre bedring eller forringelse for akvakultur. Utredningen skal belyse konsekvensene av 0-alternativet og ulike alternativer av marint vern for akvakulturnæringen. Knytter det seg spesielle konsekvenser til avgrensede områder innenfor utredningsområdet, skal dette belyses.

Avbøtende tiltak

Det må gjøres en vurdering om det er behov for avbøtende tiltak. Eksempler kan være justeringer av vernegrenser og forslag til føringer i forskrift eller i en forvaltningsplan.

Kilder:

Database: Yggdrasil

Publikasjoner: Risikovurdering norsk fiskeoppdrett (Havforskningsinstituttet)

Masseuttak

Definisjon:

Masseuttak er enhver form for uttak av masser både på sjøbunn og på land. Masseuttak i sjø kan for eksempel være uttak av skjellsand. I framtiden kan det også være aktuelt med gruvedrift under vann. Masseuttak på land vil være relevant for utredningen av det marine vernet dersom det er behov for utskipping av mineralressurser.

Mulige problemstillinger:

Masseuttak i sjø vil i stor grad påvirke verneverdier i utredningsområdet. Det vil derfor være aktuelt med forbud mot slik virksomhet i området.

Konsekvensutredning:

Verdi

Verdisetting skal baseres på eksisterende kunnskap og intervju med aktuelle aktører innenfor mineral/masseutvinning. Utredningen skal beskrive dagens uttak av mineralressurser inkludert skjellsand. Det må videre beskrives geografiske områder med interessante forekomster av mineralressurser/løsmasser hvor det kan være aktuelt med utskipping innenfor utredningsområdet. Disse områdene må kartfestes og verdisettes.

Verdisettingen av masseuttak skal også verdisettes som en økosystemtjeneste jf. NOU 2013:10 «*Naturens goder – om verdier av økosystemtjenester*».

Påvirkning

Det må utredes om hvordan 0-alternativet og ulike alternativer av marint vern vil påvirke utvinning av mineraler/masser i utredningsområdet. Det må også utredes om hvordan 0-alternativet og ulike alternativer av marint vern vil påvirke utskipping av eventuelle mineraler/masser fra utredningsområdet og nærliggende områder på land. Det må også utredes om hvordan eventuelle referanseområder for fiskeri og eventuelle restriksjonsområder vil påvirke temaet masseuttak. Utredningen skal ta utgangspunkt i de aktiviteter som måtte være relevante for å drive denne type virksomhet.

Konsekvens

Konsekvens er en sammenstilling av verdi og påvirkning. Det må gjøres en vurdering om et marint vern vil medføre bedring eller forringelse for muligheten for utvinning inkludert utskipping av mineraler/masser i utredningsområdet. Utredningen skal belyse konsekvensene av 0-alternativet og ulike alternativer av marint vern for næring knyttet til massetak. Knytter det seg spesielle konsekvenser til avgrensede områder innenfor utredningsområdet, skal dette belyses.

Avbøtende tiltak

Det må gjøres en vurdering om det er behov for avbøtende tiltak. Eksempler kan være justeringer av vernegrenser og forslag til føringer i forskrift eller i en forvaltningsplan.

Kilder:

Database: NGU kartinnsyn

Samisk natur og kulturgrunnlag

Definisjon:

Samiske næringer har tradisjonelt vært knytta til naturen. Samene har hentet levebrød og inntekt gjennom høsting av utmarksressurser, fiske, jordbruk og reindrift, som også har gitt råvarer til duodji og ulike videreforedlingsprodukter. Siden det ikke finnes andre registreringer av hvem som er samisk enn samemanntallet, som er frivillig å melde seg inn i, så definerer vi samisk næring til virksomhet som har fått midler fra Sametingets tilskuddsordning til næringslivet.

Mulige problemstillinger:

Hva er dagens næringsmessige bruk av utredningsområdet av den samiske befolkningen? Hvilken betydning har denne bruken for samisk kultur? Hva vil et marint vern ha å si for samisk næringsutøvelse?

Konsekvensutredning:

Verdi

Verdisetting skal baseres på eksisterende kunnskap fra blant annet Sametingets tilskuddsordning til næringslivet og intervju med aktuelle aktører som innehar kunnskap om samisk næringsdrift (Sametinget og samiske næringsorganisasjoner). Utredningen skal beskrive dagens næringsmessige bruk av området av den samiske befolkningen, samt betydningen denne bruken har for samisk kultur. Områder for samisk næring skal kartfestes og verdisettes.

Verdisettingen av samisk natur- og kulturgrunnlag skal også verdisettes som en økosystemtjeneste jf. NOU 2013:10 «*Naturens goder – om verdier av økosystemtjenester*».

Påvirkning

Utredningen skal belyse hvordan 0-alternativet og ulike alternativer av marint vern vil påvirke samisk næring i utredningsområdet. Det må også utredes om hvordan eventuelle referanseområder for fiskeri og eventuelle restriksjonsområder vil påvirke dette temaet. Utredningen skal ta utgangspunkt i de aktiviteter som måtte være relevante for samisk næring.

Konsekvens

Konsekvens er en sammenstilling av verdi og påvirkning. Det må gjøres en vurdering om et marint vern vil medføre bedring eller forringelse for samisk næringsaktivitet i utredningsområdet. Utredningen skal belyse konsekvensene av 0-alternativet og ulike alternativer av marint vern for samisk næringsvirksomhet. Knytter det seg spesielle konsekvenser til avgrensede områder innenfor utredningsområdet, skal dette belyses.

Avbøtende tiltak

Det må gjøres en vurdering om det er behov for avbøtende tiltak. Eksempler kan være justeringer av vernegrenser og forslag til føringer i forskrift eller i en forvaltningsplan.

Kilder:

Databaser: Yggdrasil, Lakseregistret, Sametingets tilskuddsordning til næringslivet. Publikasjoner: Sametingets planveileder

5.3.3 SAMFUNN:

Forsvaret og romindustri

Definisjon:

I utredningsområdet omfatter denne kategorien aktiviteten til Andøya flystasjon, Andøya Test Center og Andøya Space Center.

Mulige problemstillinger:

Vernebestemmelsene i et eventuelt marint verneområde vil ikke være til hinder for gjennomføring av militær operativ virksomhet. Øvingsvirksomhet vil i utgangspunktet ikke være tillatt, men bruken av de etablerte skytefeltene i utredningsområdet skal kunne foregå som før. Områdene for forsvaret og romindustri skal kartfestes og verdisettes.

Konsekvensutredning:

Verdi

Verdisetting skal baseres på eksisterende kunnskap og intervju med forsvaret og Andøya Space Center/Andøya Test Center. Utredningen skal beskrive drift og anlegg i dag.

Påvirkning

Det må utredes om hvordan 0-alternativet og ulike alternativer av marint vern vil påvirke forsvarets aktiviteter i utredningsområdet. Det må også utredes om hvordan eventuelle referanseområder for fiskeri og eventuelle restriksjonsområder vil påvirke dette temaet. Utredningen skal ta utgangspunkt i de aktiviteter som måtte være relevante for Forsvaret og romindustrien.

Konsekvens

Konsekvens er en sammenstilling av verdi og påvirkning. Det må gjøres en vurdering om et marint vern vil medføre bedring eller forringelse for forsvarets aktiviteter i utredningsområdet. Utredningen skal belyse konsekvensene av 0-alternativet og ulike alternativer av marint vern for forsvar og romindustri. Knytter det seg spesielle konsekvenser til avgrensede områder innenfor utredningsområdet, skal dette belyses.

Avbøtende tiltak

Det må gjøres en vurdering om det er behov for avbøtende tiltak. Eksempler kan være justeringer av vernegrenser og forslag til føringer i forskrift eller i en forvaltningsplan.

Kilder:

NOU 2004 :27 Forsvarets skyte- og øvingsfelt i sjø

Veileder. Forsvarets arealbruksinteresser i arealplanlegging, 01.02.17.

Marin samferdsel - havner, farleder og tekniske installasjoner

Definisjon:

Inntil utredningsområdet er det fem aktive fiskerihavner: Andenes, Bleik, Skrolsvik, Rødsand og Flakstadvåg. Innenfor utredningsområdet er det flere forskriftsfestede leier: Hovedled «1191 Gavlfjorden-Andenes» og «1192 – Innseiling Andfjorden». Biledene «2853 Andfjorden», «2826 Vågsfjord-Gryllefjord», «2844 Selfjord» og «2842 Skrolsvik». Leiene er merket med navigasjonsmerker.

Mulige problemstillinger:

Vi har flyttet forslag til vernegrense et stykke utenfor fiskerihavnene på: Andenes, Bleik, Skrolsvik, Rødsand og Flakstadvåg. Det vil ikke være restriksjoner på ferdsel og oppankring med båt eller andre fartøyer. Det vil heller ikke være restriksjoner på drift og vedlikehold av eksisterende sjømerker og andre navigasjonsinstallasjoner. Men det er foreslått at oppføring av nye navigasjonsinstallasjoner og andre farledstiltak for å trygge ferdselen til sjøs skal være underlagt søknadsplikt. Dette for at verneområdemyndigheten skal kunne få mulighet til å påvirke valg av traséer for å forhindre at viktige verneverdier blir påvirket.

Konsekvensutredning:

Verdi

Verdisetting skal baseres på eksisterende kunnskap og intervju med kystverket. Utredningen skal beskrive Kystverkets drift og anlegg i dag, samt behovet for mudring og dumping. I tillegg skal det gis en oversikt over nødhavner og større ankerplasser i området. Områder som er viktig som havner, farleder og tekniske installasjoner skal kartfestes og verdisettes.

Påvirkning

Det må utredes om hvordan 0-alternativet og ulike alternativer av marint vern vil påvirke mudring av havner og dumping av mudremasser i sjø. Det må utredes om hvordan 0-alternativet og ulike alternativer av marint vern vil påvirke Kystverkets arbeid med fornyelse av navigasjonsinstallasjoner og andre farledstiltak for å trygge ferdselen til sjøs. Det må også utredes om hvordan eventuelle referanseområder for fiskeri og eventuelle restriksjonsområder vil påvirke dette temaet.

Konsekvens

Konsekvens er en sammenstilling av verdi og påvirkning. Det må gjøres en vurdering om et marint vern vil medføre bedring eller forringelse for Kystverkets drift, vedlikehold og fornyelse av sine anlegg, aktiviteter som mudring og dumping og områdenes funksjon som nødhavner og ankerplasser. Knytter det seg spesielle konsekvenser til avgrensede områder innenfor utredningsområdet, skal dette belyses.

Avbøtende tiltak

Det må gjøres en vurdering om det er behov for avbøtende tiltak. Eksempler kan være justeringer av vernegrenser og forslag til føringer i forskrift eller i en forvaltningsplan.

Kilder:

Database: Kystinfo

Kabler og rørledninger

Definisjon:

Undersjøisk strøm- og telekabler, samt rørledninger for eksempel avløp, vann eller olje/gass.

Mulige problemstillinger:

Det ligger strøm- og kommunikasjonskabler og avløpsrør i utredningsområdet. Det vil ikke bli restriksjoner på drift og vedlikehold, samt oppgradering og fornyelse av eksisterende anlegg. Nye kabler og rørledninger er foreslått underlagt søknadsplikt.

Konsekvensutredning:

Verdi

Verdisetting skal baseres på eksisterende kunnskap og intervju med Space Norway, Oljedirektoratet, energi- og teleselskaper, kommuner og andre eiere av kabler og rørledninger i planområdet. Utredningen skal kartfeste kabler og rørledninger som fins i utredningsområdet, og redegjøre for eierskap og funksjon de har for samfunnet. Områder for kabler og rørledninger skal kartfestes og verdisettes.

Påvirkning

Det må utredes om hvordan 0-alternativet og ulike alternativer vil påvirke legging av nye kabler og rør i planområdet. Det må også utredes om hvordan eventuelle referanseområder for fiskeri og eventuelle restriksjonsområder vil påvirke dette temaet.

Konsekvens

Konsekvens er en sammenstilling av verdi og påvirkning. Det må gjøres en vurdering om et marint vern vil medføre bedring eller forringelse for legging av kabler og rør. Knytter det seg spesielle konsekvenser til avgrensede områder innenfor utredningsområdet, skal dette belyses.

Avbøtende tiltak

Det må gjøres en vurdering om det er behov for avbøtende tiltak. Eksempler kan være justeringer av vernegrenser og forslag til føringer i forskrift eller i en forvaltningsplan.

Kilder:

Database: Yggdrasil

Friluftsliv

Definisjon:

Marint friluftsliv er knyttet til utfart med fritidsbåt, seiling, roing, padling, fritidsfiske og dykking.

Mulige problemstillinger:

Etablering av verneområde kan påvirke områdets attraktivitet og bruk i friluftsliv- og turistsammenheng, herunder båttrafikk, fritids- og turistfiske.

Konsekvensutredning:

Verdi

Verdien av friluftsområdene innenfor planområdet skal kartlegges og hvilke konsekvenser vernet får for friluftslivet i området skal vurderes. Utredningen skal basere seg på Miljødirektoratets veileder M98-2013 Kartlegging og verdsetting av friluftsområder. Utredningen skal beskrive dagens friluftsliv i utredningsområdet. Områder for friluftsliv skal kartfestes og verdsettes.

Verdisettingen av friluftsliv skal også verdsettes som en økosystemtjeneste jf. NOU 2013:10 «*Naturens goder – om verdier av økosystemtjenester*».

Påvirkning

Det må utredes om hvordan 0-alternativet og ulike alternativer av marint vern vil påvirke friluftsliv i planområdet. Det må også utredes om hvordan eventuelle restriksjonsområder vil påvirke dette temaet.

Konsekvens

Konsekvens er en sammenstilling av verdi og påvirkning. Det må gjøres en vurdering om et marint vern vil medføre bedring eller forringelse for utøvelse av friluftsliv. Utredningen skal belyse konsekvensene av 0-alternativet og ulike alternativer av marint vern for utøvelse av friluftsliv. Knytter det seg spesielle konsekvenser til avgrensede områder innenfor utredningsområdet, skal dette belyses.

Avbøtende tiltak

Det må gjøres en vurdering om det er behov for avbøtende tiltak. Eksempler kan være justeringer av vernegrenser og forslag til føringer i forskrift eller i en forvaltningsplan.

Kilder:

Database: Naturbase

Reiseliv

Definisjon:

Reiseliv/turisme er samlebetegnelse for virksomheter som har tilknytning til ferie- og fritidsreiser. Dette er hovedsakelig næringsvirksomhet innen transport, overnatting, servering, formidling, informasjon, kultur- og aktivitetstilbud og varehandel.

Mulige problemstillinger:

Etablering av verneområdet kan påvirke områdets attraktivitet og bruk i friluftsliv- og turistsammenheng, herunder båttrafikk, fritids- og turistfiske.

Konsekvensutredning:

Verdi

Verdisetting skal baseres på eksisterende kunnskap og intervju med reiselivsorganisasjoner og reiselivsnæringen som har interesser innenfor utredningsområdet. Utredningen skal beskrive dagens reiselivsvirksomhet. Områder for reiseliv skal kartfestes og verdisettes.

Verdisettingen av reiseliv skal også verdisettes som en økosystemtjeneste jf. NOU 2013:10 «*Naturens goder – om verdier av økosystemtjenester*».

Påvirkning

Det må utredes om hvordan 0-alternativet og ulike alternativer av marint vern vil påvirke reiseliv i planområdet. Det må også utredes om hvordan eventuelle restriksjonsområder vil påvirke dette temaet.

Konsekvens

Konsekvens er en sammenstilling av verdi og påvirkning. Det må gjøres en vurdering om et marint vern vil medføre bedring eller forringelse for reiseliv.

Utredningen skal belyse konsekvensene av 0-alternativet og ulike alternativer av marint vern for reiseliv. Knytter det seg spesielle konsekvenser til avgrensede områder innenfor utredningsområdet, skal dette belyses.

Avbøtende tiltak

Det må gjøres en vurdering om det er behov for avbøtende tiltak. Eksempler kan være justeringer av vernegrenser og forslag til føringer i forskrift eller i en forvaltningsplan.

Kilder:

Forskning

Definisjon:

Forskning er aktiv, grundig og systematisk granskning for å finne ny viten og øke kunnskapen. Alle kan drive med forskning, men i denne sammenheng tenker vi på vitenskapelig ansatte på universitet og forskningsinstitusjoner.

Mulige problemstillinger:

Vil etablering av et marint verneområde og etablering av referanseområder være til nytte for forskningen? Vil det være hensiktsmessig å iverksette regulering av forskningsaktivitet i verneforskriften, for eksempel i form av søknadsplikt?

Konsekvensutredning:

Verdi

Verdisetting skal baseres på eksisterende kunnskap og intervju med havforskningsinstitusjoner som har interesser innenfor utredningsområdet. Utredningen skal beskrive dagens og planlagt forskningsvirksomhet. Områder for forskning skal kartfestes og verdisettes.

Verdisettingen av forskning skal også verdisettes som en økosystemtjeneste jf. NOU 2013:10 «*Naturens goder – om verdier av økosystemtjenester*».

Påvirkning

Det må utredes om hvordan 0-alternativet og ulike alternativer av marint vern vil påvirke forskningsvirksomheten i utredningsområdet. Det må også utredes om hvordan eventuelle referanseområder for fiskeri og eventuelle restriksjonsområder vil påvirke dette temaet. Utredningen skal ta utgangspunkt i de aktiviteter som måtte være relevante for forskningsinstitusjonene.

Konsekvens

Konsekvens er en sammenstilling av verdi og påvirkning. Det må gjøres en vurdering om et marint vern vil medføre bedring eller forringelse for forskningsinstitusjonenes forskningsaktiviteter i utredningsområdet. Knytter det seg spesielle konsekvenser til avgrensede områder innenfor utredningsområdet, skal dette belyses.

Avbøtende tiltak

Det må gjøres en vurdering om det er behov for avbøtende tiltak. Eksempler kan være justeringer av vernegrenser og forslag til føringer i forskrift eller i en forvaltningsplan.

Kilder:

6 Alternativer som foreslås utredet

I «Forskrift om konsekvensutredning» § 14 bokstav c) er det fremhevet at et utredningsprogram må gi en beskrivelse av relevante og realistiske alternativer og hvordan disse skal vurderes i konsekvensutredningen

Med bakgrunn i verneformålet skal seks alternative avgrensninger konsekvensutredes (Se tabell 3).

Tabell 3: Alternative avgrensninger av et marint vern i Andfjorden.

Alternativ	Beskrivelse	Sone i figur 3.
0	Referansesituasjonen dvs. en sannsynlig utvikling i utredningsområdet dersom marin verneplan ikke gjennomføres. For dette alternativet legges dagens situasjon til grunn, det vil si dagens aktivitets-, plan- og vernestatus.	
1	Utredningsområdet (1660 km ²) avgrenset i tråd med det rådgivende utvalg for marin verneplan skisserte i 2003/2004.	Sone A
2	Utredningsområdet (1964 km ²) utgjør alternativ 1 (1660 km ²) sammen med utvidet utredningsområde (304 km ²).	Sone A + Sone B
3	Alternativ 1 (1660 km ²), unntatt Selfjorden (64 km ²).	Sone A – Sone C
4	Alternativ 1 (1660 km ²), unntatt utvidet Selfjord (109 km ²).	Sone A – Sone D
5	Alternativ 2 (1964 km ²), unntatt Selfjorden (64 km ²).	Sone A + Sone B – Sone C
6	Alternativ 2 (1964 km ²), unntatt utvidet Selfjord (109 km ²).	Sone A + Sone B – Sone D

Bakgrunnen for et utvidet utredningsområde er forklart i kapittel 4.2. De to ulike variantene der Selfjorden (Sone C og D) tas ut av vernearealet, er knyttet til akvakulturnæringens og Fiskeridirektoratets ønske, om at konsekvensutredningen må belyse om en slik arrondering vil påvirke funksjonen med et marint vern i Andfjorden. Med bakgrunn i verneformålet skal konsekvensutredningen også utrede forskjellige alternative:

- referanseområder for henholdsvis reke- og snurrevadfiske og bunntrål (se vedlegg 1). I verneplanen vil vi søke å velge ut totalt tre referanseområder som vil dekke de ulike fiskeriene, det vil si ett referanseområde for bunntrål, ett for reke- og ett for snurrevad. Konsekvensutredningen skal også drøfte om referanseområder for fiskeriredskaper og eventuelt restriksjonsområder også kan ha en utvidet funksjon som referanseområder for akvakultur og evt. overvåking av regional vannkvalitet.
- regler som kan gjelde innenfor et marint verneområde i Andfjorden (se vedlegg 2).

Dersom det under prosessen med konsekvensutredningen oppstår andre alternativer som er vesentlig forskjellig, vil berørte parter få anledning til å uttale seg, før det tas beslutning om disse alternativene evt. blir gjenstand for offentlig høring i et verneplanforslag (jf. Forvaltningsloven § 17 «forvaltningsorganets utrednings- og informasjonsplikt»).

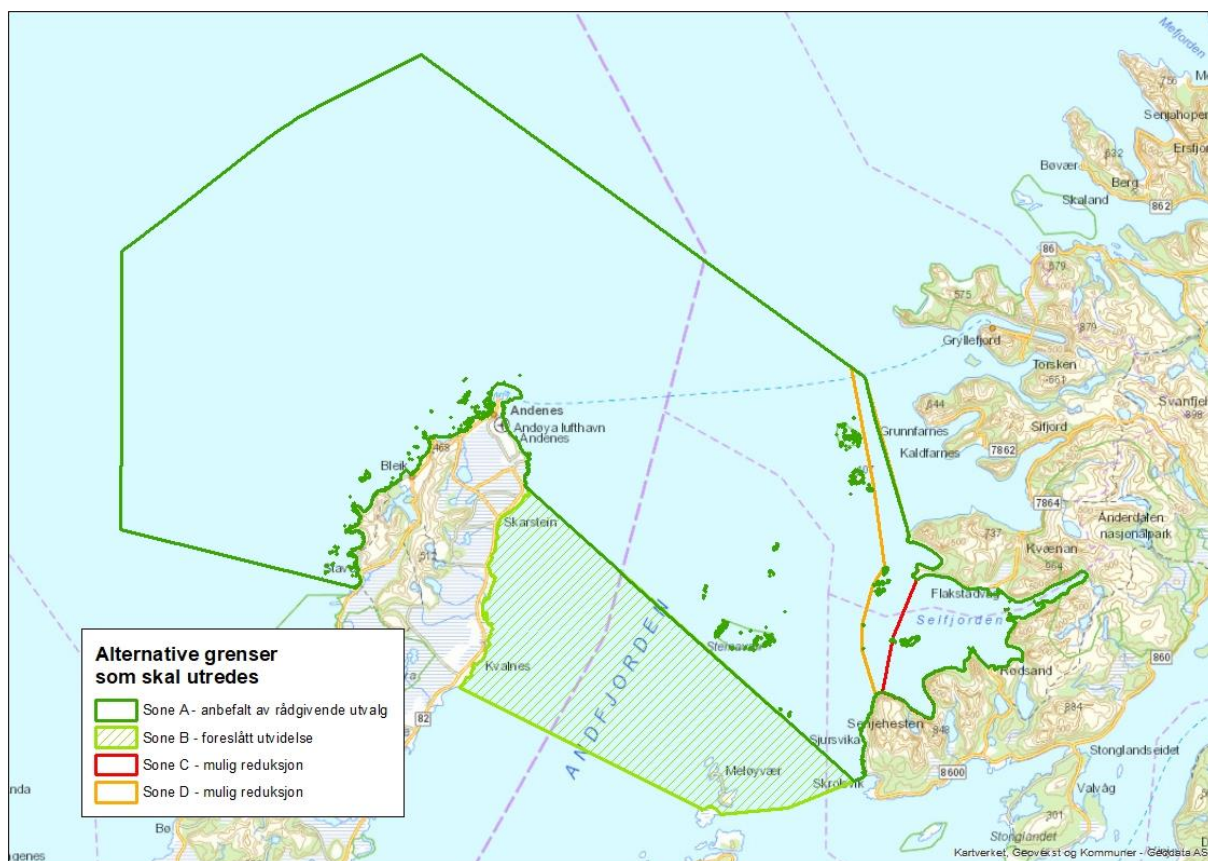


Fig 3. Kart som viser sonene som inngår i forskjellige avgrensninger av utredningsområdet (se tabell 3).

7 Medvirkning

I «Forskrift om konsekvensutredning» § 14 bokstav d) er det fremhevet at et utredningsprogram må gi en beskrivelse av plan- eller søknadsprosessen, med frister i prosessen, deltakere og plan for medvirkning fra særlig berørte grupper og andre.

7.1 Hva er medvirkning?

Medvirkning forstås ofte som enkeltpersoners og gruppers rett til å kunne delta i, og påvirke offentlige utrednings- og beslutningsprosesser. Det betyr at befolkningen i et samfunn er med på å planlegge sin framtid. Medvirkning i planprosessen har et perspektiv om "*best-mulig-plan*", og har ofte mål om å:

- sikre gode løsninger som tar hensyn til alles behov
- legge til rette for at alle berørte og interesserte aktører kan komme til orde
- fremme kreativitet og engasjement, og være en arena for demokratisk deltakelse i lokalsamfunn
- fremskaffe et godt beslutningsgrunnlag

7.2 Hvordan kan man påvirke?

I en verneplanprosess er det i følgende trinn gitt åpning for medvirkning:

- Oppstartsmelding - Oppstart av verneplanprosess for Andfjorden marine verneområde jf. § 41 i naturmangfoldloven og § 14 i forskrift om konsekvensutredning
- Utarbeidelse og høring av utredningsprogram for marint vern i Andfjorden jf. §14 i forskrift om konsekvensutredning
- Utarbeidelse og høring av forslag til marint vern i Andfjorden jf. § 42 i naturmangfoldloven.

I tillegg til de lovpålagte medvirkningstrinnene skal vi legge til rette for flere andre arenaer for påvirkning (se nedenfor).

Felles arbeidsutvalg for marin verneplan i Nordland, Troms og Finnmark

Felles arbeidsutvalg for Nordland, Troms og Finnmark har sitt utspring i et konsultasjonsmøte mellom Miljøverndepartementet og Sametinget 18.09.08, der Sametinget fremsatte ønske om at det opprettes et felles arbeidsutvalg for de tre nordligste fylkene, før eller i forbindelse med melding om oppstart av planarbeidet.

Arbeidsutvalget sammensetting:

- 1 representant fra fylkesmennene i Nordland, Troms og Finnmark
- 1 representant fra Fiskeridirektoratets regionkontorer
- 2 representanter fra Bivdi, Sjøsamisk Fangst- og fiskeriorganisasjon
- 1 representant fra Norges Fiskarlag
- 1 representant fra Norges Kystfiskarlag
- 1 representant fra Fiskeri- og havbruksnæringens landsforening (FHL)
- 1 representant fra KS (Kommunenes Sentralforbund)
- 1 representant fra SABIMA (Samarbeidsrådet for biologisk mangfold)

Representant fra fylkesmennene leder arbeidsutvalget og fylkesmennene ivaretar sekretariatsoppgavene. Etter hvert møte i arbeidsutvalget skal det føres protokoll som kort redegjør for tema, partenes vurderinger og standpunkter, og utvalgets konklusjoner i saken. Arbeidsutvalget mandat er som følger:

- Arbeidsutvalget skal bistå fylkesmennene i verneplanarbeidet for Nasjonal marin verneplan i Nordland, Troms og Finnmark.

- De formelle oppgavene som er knyttet til verneplanarbeidet (utsending på høring med videre) vil bli ivaretatt av fylkesmennene.
- Arbeidsutvalget skal i sine vurderinger ta utgangspunkt i:
 - Naturmangfoldloven
 - Havressursloven
 - Andre aktuelle lover som akvakulturloven og havne- og farvannsloven.
 - Avtale mellom Sametinget og Miljøverndepartementet om retningslinjer for verneplanarbeid i samiske områder
 - Utredninger av områders verneverdier og kartlagt bruk av områdene
- Arbeidsutvalget kan fremme forslag til utredninger for å sikre et best mulig beslutningsgrunnlag i spørsmålet om vern og andre spørsmål som trenger nærmere klargjøring på dette stadiet i saksbehandlingen, og som har betydning for vernespørsmålet.
- Om et flertall i arbeidsutvalget eller et flertall av de samiske representantene i arbeidsutvalget og Fylkesmannen ikke kommer fram til et felles forslag, skal de ulike forslag legges fram for høring og følge saken videre.
- Konsultasjonene i arbeidsutvalget skal foregå i god tro og med målsetting om å oppnå enighet. Medlemmene skal aktivt bidra med informasjon, delta i diskusjoner og vurderinger på møter med videre. Arbeidsutvalget har et samlet ansvar for å bidra til en god og effektiv prosess.
- Arbeidsutvalget kan invitere kunnskaps- og kompetansepersoner, statlige myndigheter, frivillige organisasjoner og representanter for rettighetshavere og brukerinteresser til sine møter når enkeltområder eller -tema tas opp, og arbeidsutvalget kan legge opp til åpne møter med lokalsamfunn og de interesser som berøres av verneforslaget.
- Arbeidsutvalget avslutter sitt arbeid når fylkesmennene har avgitt tilråding etter høring.

Referansegrupper:

En referansegruppe har anledning til å gi kunnskap om bruksinteresser og verneverdier, samt råd om grenser og bestemmelser til Fylkesmannen i arbeidet med å utarbeide utredningsprogram, verneforslag, samt informere videre om arbeidet i sine lag/foreninger ved behov. Kontakt vil skje både via noen fysiske møter, e-post og telefon/skype. Det er opprettet tre forskjellige referansegrupper i denne verneplanprosessen

Referansegruppe for kommuner og fylkeskommuner

- Troms fylkeskommune
- Nordland fylkeskommune
- Andøy kommune
- Tranøy, Berg, Torsken og Lenvik kommune med to felles representanter
- Harstad kommune

Referansegruppe for fiskeri:

- Fiskeridirektoratets region Nordland
- Fiskeridirektoratets region Nord
- Nordland fylkes fiskarlag
- Fiskarlaget Nord
- Andøy fiskarlag
- Norges Kystfiskarlag
- Straumen fiskarlag
- Fiskebåt
- Søndre Torsken fiskarlag

Referansegruppe for naturmangfold:

- Forum for natur og friluftsliv i Nordland
- Forum for natur og friluftsliv i Troms
- Folkeaksjonen Oljefritt Lofoten, Vesterålen og Senja

Særmøter

Særmøter med aktuelle parter vil i store trekk ha samme funksjon som referansegruppene. Vi ønsker, sammen med fiskeridirektoratets regionskontor, å gjennomføre møter med akvakulturnæringen underveis i verneplanprosessen. I tillegg vil vi gjennomføre særmøter med forsvaret i verneplanprosessen.

Informasjon:

Fylkesmannen vil underveis i verneplanprosessen gi informasjon om marint vern, generelt og spesielt for Andfjorden. Informasjon vil bli lagt ut på Fylkesmannen i Nordland sin hjemmeside og gjennom avisinnlegg.

Folkemøter

Vi vil gjennomføre folkemøter når konsekvensutredning foreligger og underveis ved utarbeidelse av forslag til marint vern av Andfjorden.

Medvirkning med barn og unge

Vi vil utrede hvordan barn og unge sin stemme kan få sin plass i verneplanprosessen. Aktuelle tiltak kan være knyttet til å involvere ungdomsråd, utvalgte skoler og at deler av kontordagene blir gitt prioritert for barn og unge.

Kontordager

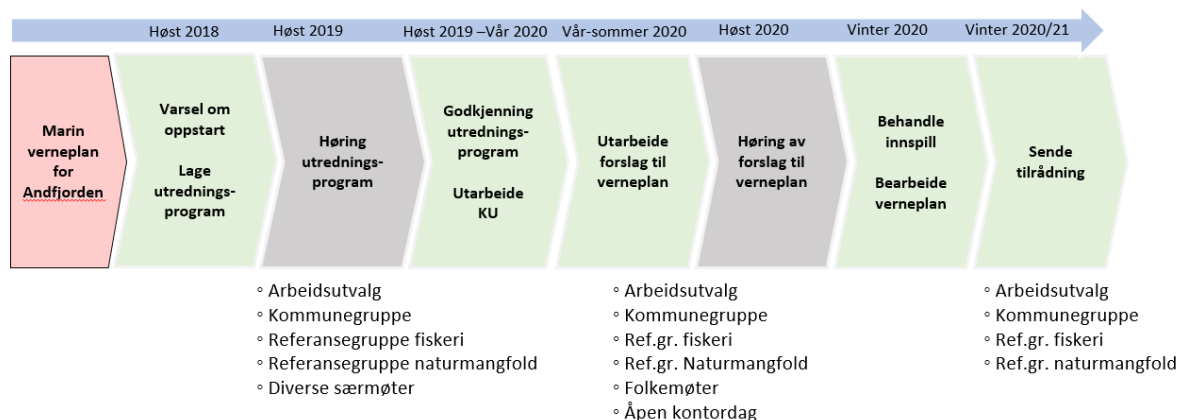
Vi ønsker å ha flere «Åpne kontordager» i berørte kommunene. På disse kontordagene kan du fremme dine interesser, stille spørsmål og få orientering om hvordan forslaget til marint vern, slik det ser ut på det aktuelle tidspunkt. Kontordagene vil bli annonsert i god tid.

Faglig bistand i verneplanprosessen

Marint vern er i stor grad forankret hos Fiskeridirektoratet og Havforskningsinstituttet (HI). Vi er derfor i dialog om hvordan de kan bistå oss i verneplanarbeidet. Slik det ser ut pr. dato vil de kunne gi oss råd knyttet til faglige problemstillinger, formidling av biologisk mangfold i sjø, samt deltakelse i referansegrupper og i folkemøter etc.

7.3 Tidsplan:

Nedenfor ser dere en foreløpig tidsplan vi vil søke å etterstrebe. Eventuelle endringer av prosess og fremdrift vil bli annonsert på våre hjemmesider.



8 Referanser og relevante linker

Miljødirektoratets nettside for nasjonal marin verneplan:

<https://www.miljodirektoratet.no/ansvarsomrader/vernet-natur/marint-vern/>

Fylkesmannens nettsider for marint vern: <https://www.fylkesmannen.no/Andfjorden/>.

MAREANO sin nettside inneholder mye informasjon om marint naturmangfold: <http://www.mareano.no/>

9 Vedlegg

Vedlegg 1: Kart som viser alternativene til referanseområder for rekestrål, snurrevad og bunnestrål som skal konsekvensutredes.

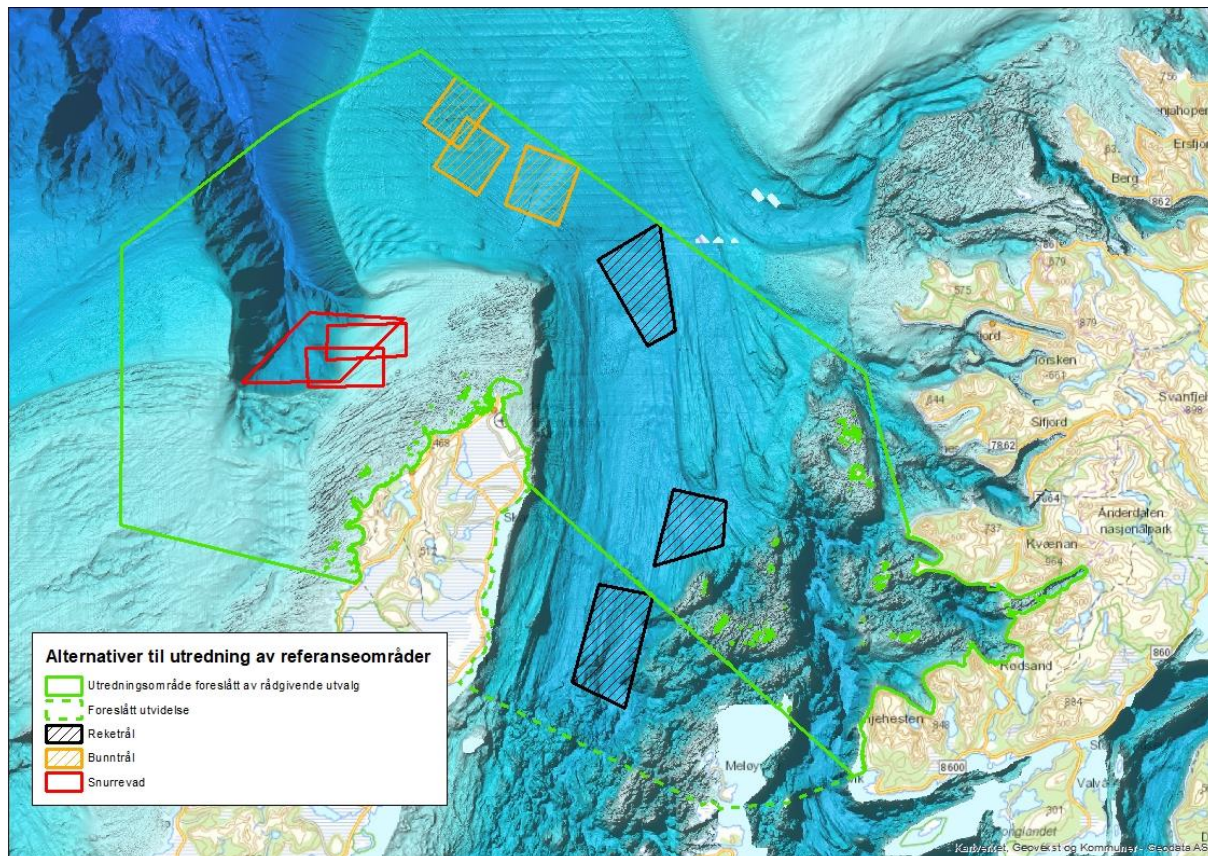
Vedlegg 2: Tabell som viser hvilke alternative regler som skal konsekvensutredes.

Vedlegg 3: Kart som viser utredningsalternativer for forvaltning av eksisterende akvakulturanlegg i Selfjorden.

Vedlegg 4: Kart som viser havneområdene som tas ut av utredningsområdet.

Vedlegg 1.

Kart som viser alternativene til referanseområder for rekestrål, snurrevad og bunntrawl som skal konsekvensutredes.



Vedlegg 2. Tabell som viser hvilke alternative regler som skal konsekvensutredes.

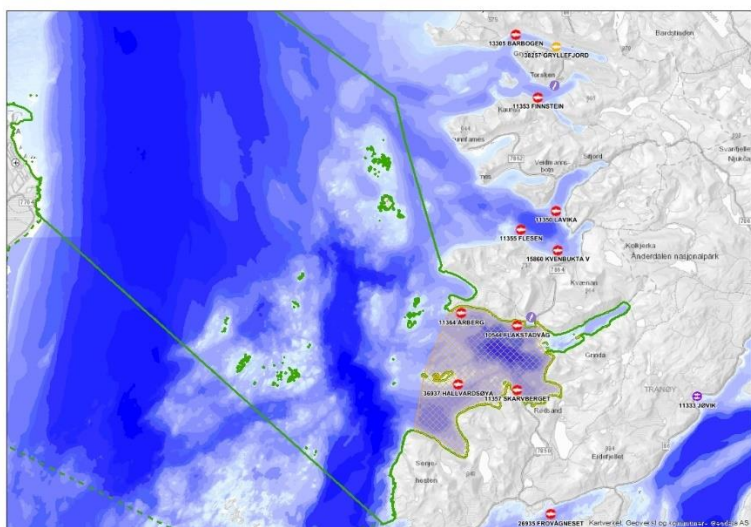
Aktivitet/Tema	Utrede unntak fra verneforskrift	Alternativ 1 – Strengt	Alternativ 2 – Middels strengt	Alternativ 3 – Mildt
Legging av kabler og rørledninger, og så langt som mulig samlet i korridorer.	Ikke aktuelt	Forvaltningsmyndigheten kan etter søknad gi dispensasjon. Kablene og rørledningene skal så langt som mulig samles i korridorer.		
Utfylling	Ikke aktuelt	Forvaltningsmyndigheten kan etter søknad gi dispensasjon til bygging av utskipningsanlegg for store mineralressurser.	Forvaltningsmyndigheten kan etter søknad gi dispensasjon til bygging av utskipningsanlegg for store mineralressurser og mindre utfyllinger knyttet sjømatnæring.	Forvaltningsmyndigheten kan etter søknad gi dispensasjon.
Mudring og deponering av masse	Ikke aktuelt	Forvaltningsmyndigheten kan etter søknad gi dispensasjon til vedlikeholdsmudring		
Forsvarets skyting og sprenging i skytefelt	Ja	Ikke tillatt i restriksjonsområder og i referanseområder.		
Utslipp ballastvann	Ja	Ikke tillatt med urensset ballastvann		
Fiske med garn, line, teine, ruse, snøre	Ja	Ikke tillatt i restriksjonsområder.		
Fiske med snurrevad, trål og reke trål	Ja	Ikke tillatt i restriksjonsområder og i referanseområder		

Opprensning av tapte fiskeredskaper	Ja	Ikke tillatt i restriksjonsområder og referanseområder		
Høsting etter havressursloven, med unntak av fisk	Ja	Ikke tillatt med aktive redskaper, som for eksempel skjellskraping og taretråling, samt dykkebasert høsting.	Ikke tillatt med aktive redskaper, som for eksempel skjellskraping og taretråling, samt dykkebasert høsting i referanse- og restriksjonsområder.	
Eksisterende lokaliteter for akvakultur	Ikke aktuelt	Forvaltningsmyndigheten kan etter søknad gi dispensasjon til endringer.	Tillatt med endringer etter særlovverk i en sone i ytre Selfjorden (se kart i vedlegg 3). Ved øking i biomasse kan forvaltningsmyndigheten kreve dispensasjon.	Tillatt med endringer etter særlovverk i utvidet sone fra Selfjorden (se kart i vedlegg 3). Ved øking i biomasse kan forvaltningsmyndigheten kreve dispensasjon
Nye lokaliteter for akvakultur	Ikke aktuelt	Forvaltningsmyndigheten kan etter søknad gi dispensasjon. Forbud mot akvakultur i referanse- og i restriksjonsområder.	Forvaltningsmyndigheten kan etter søknad gi dispensasjon. Kun tillatt med lukkede akvakulturanlegg uten utslipp i referanse- og i restriksjonsområder.	Forvaltningsmyndigheten kan etter søknad gi dispensasjon.
Utslipp av lusemidler	Ja	Tillatt med utslipp fra lusebehandling på lokalitet. Ikke tillatt med utslipp fra brønnbåt.	Ikke tillatt med utslipp i 2 km sone rundt referanse- og restriksjonsområder.	Ikke tillatt med utslipp i områder definert i forvaltningsplan.
Kobberimpregnering av nøter.	Ja	Ikke tillatt med kobberimpregnering		

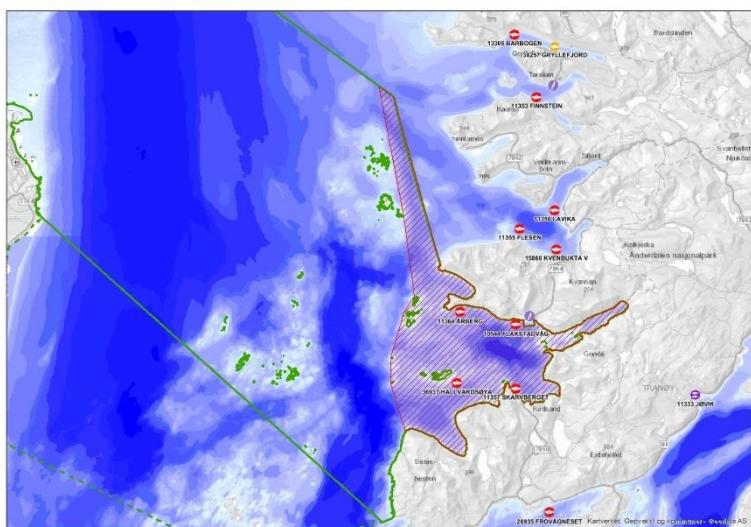
Vedlegg 3:

Utredningsalternativer for forvaltning av eksisterende akvakulturanlegg i Selfjorden. Kartene må ses i sammenheng med vedlegg 2.

Alternativ 2: Tillatt med endringer etter særlovverk i ytre Selfjorden

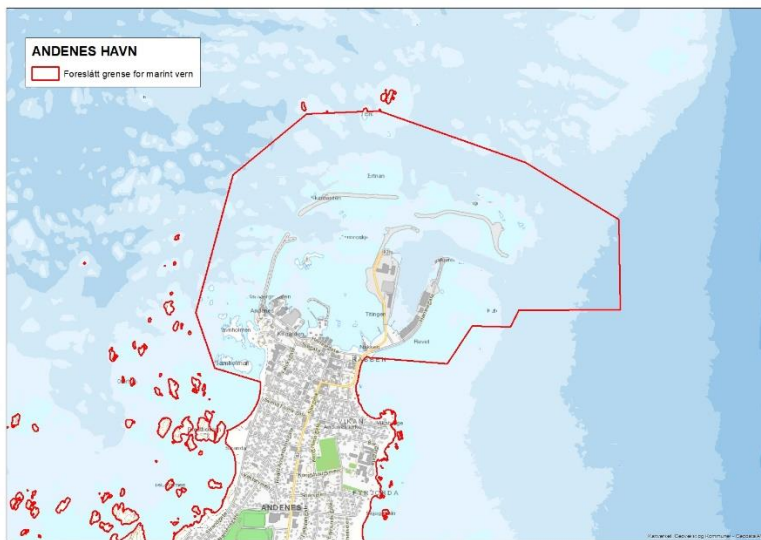


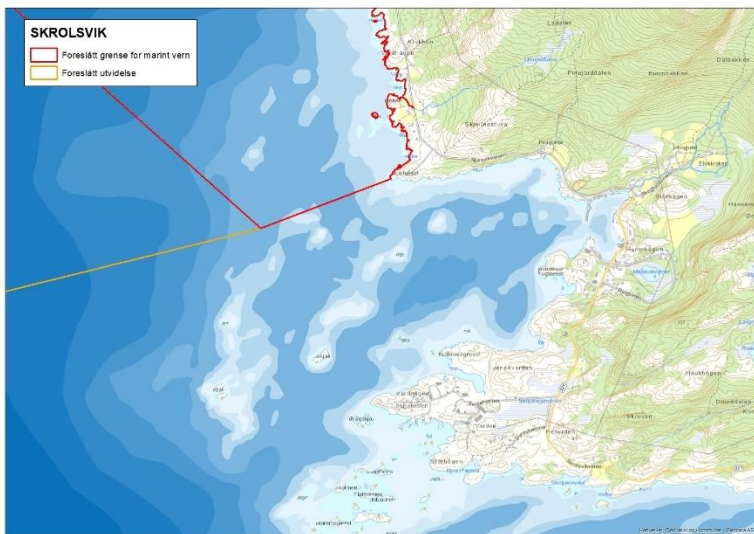
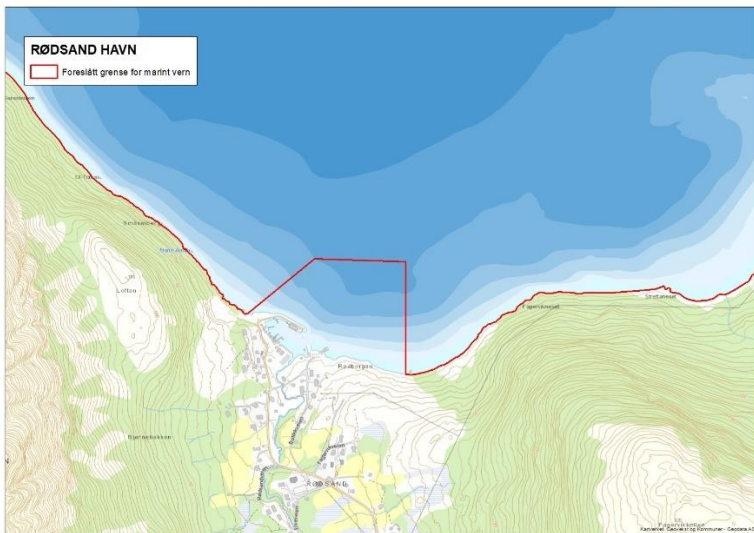
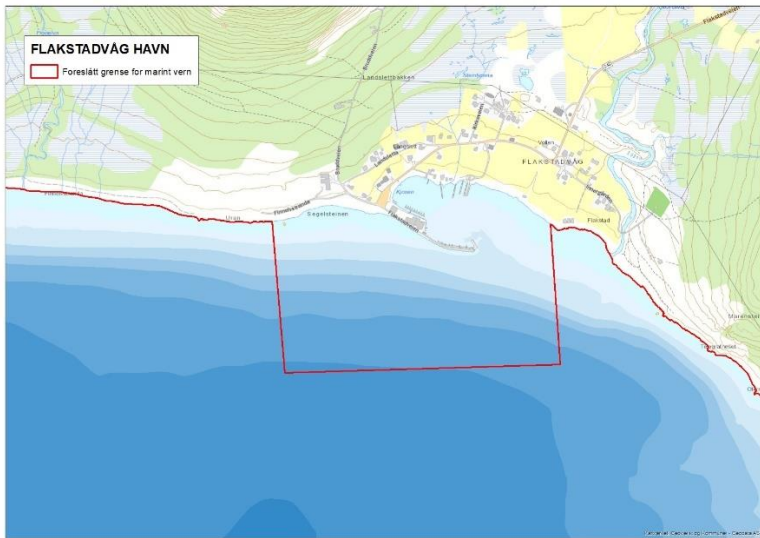
Alternativ 3: Tillatt med endringer etter særlovverk i utvidet sone inkludert Selfjorden.



Vedlegg 4.

Havneområdene som tas ut av utredningsområdet.





Statens hus

Moloveien 10

tlf: 75 53 15 00 || fax: 75 52 09 77

fmnpost@fylkesmannen.no

www.fmno.no

www.twitter.com/FMNordland || www.facebook.com/FylkesmannenNO

ISBN nummer: