

## REFERAT

Møte:  
**Marint vern Andfjorden – Andfjorden Salmon AS**

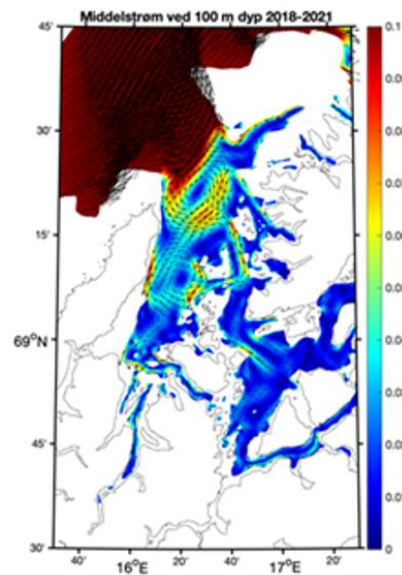
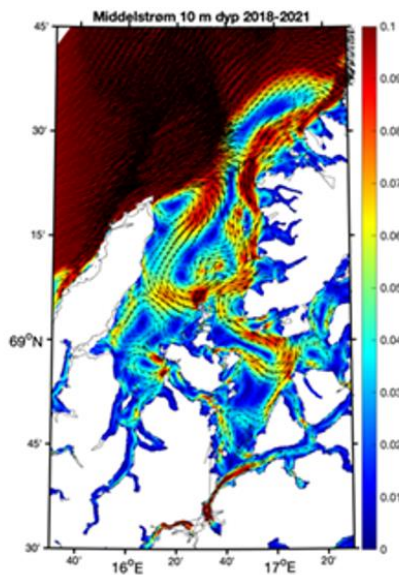
Dato:  
21.04.2022

Til stede:  
Martin Rasmussen (Andfjord Salmon AS)  
Christine Thomassen (Andfjord Salmon AS)  
Helge Krøgenes (Andfjord Salmon AS)  
Stig Pettersen (Andfjord Salmon AS)  
Marit Bærøe (Sjømat Norge),  
Silje Svendsen (Fiskeridirektoratet),  
Inge Berg (Statsforvalteren i Troms og Finnmark),  
Åsmund Andersen (Statsforvalteren i Troms og Finnmark).

Inge Berg orienterte om status for prosessen med marint vern i Andfjorden. Berg viste til møtet Statsforvalteren hadde med Andfjord Salmon i etterkant av konsekvensutredningen, og at vi hadde lovet å informere når vi nærmet oss et planforslag.

Berg fortalte at Statsforvalteren vil grense ut havneområdene utenfor anleggene på Kvalnes, Breivika og Fiskenes, sånn at virksomheten her ikke kommer i konflikt med verneområdet. Inntaks- og utløpsledningene vil imidlertid ikke bli grenset ut. Kvalnes regnes som igangsatt virksomhet. Her trenges ikke tillatelser etter verneforskriften til inntaks- og utløpsledningene. For anleggene i Breivika og Fiskenes vil det kreves dispensasjon fra verneforskriftene (eller vurdering i forhold til planlagt vern dersom det søkes før vernet er vedtatt) til rørledninger og utslipp.

Berg fortalte om kartleggingene som Havforskningsinstituttet har gjort som viste spesielt viktig naturmangfold på undervannsryggen midt i Andfjorden, som Meløyvær og Steinavær stikker opp av. I tillegg er det registrert en forekomst av bambuskorallskog i dyprenna i Andfjorden, om lag 4 kilometer utenfor Kvalnes. Dette er en av 6 kjente forekomster av naturtypen i verden (alle i Norge). De viktige naturverdiene har sammenheng med strømforholdene. Modellering utført av Havforskningsinstituttet viser at næringsrikt dypvann blir ført inn Andfjorden langs østsiden av Andøya ned til Kvalnes, og derfra en sving rett over fjorden, og over bambuskorallskogen og undervannsryggen.



Det ble videre orientert om at Statsforvalteren viderefører konsekvensutredningens forslag om å etablere et beskyttelsesområde for viktig og sårbart naturmangfold som omfatter både bambuskorallskogen og undervannsryggen. I tillegg foreslår Statsforvalteren at beskyttelsesområdet også skal ha funksjon som referanseområde for regional vannkvalitet. På grunn av strømforholdene vil det være viktig å følge med på belastningen fra den planlagte akvakulturaktiviteten på østsiden av Andøya og påvirkningen denne kan få for spesielt korallforekomstene i området.

Christine Thomassen fortalte at konsulentselskapet Åkerblå hadde gjort simuleringer av utslippene fra Kvalnes, og trodde at beregningene viste at spredningene ikke ville nå bort til bambuskorallskogen. Det ble diskutert å gjøre simuleringer av utslippene fra full produksjon på både Kvalnes, Breivika og Fiskenes. Berg kommenterte at det er liten kunnskap om korallenes tålegrense for utslipp, og at man også må legge føre-var-hensyn til grunn for vurderingene. Berg poengterte at hensynet til koraller blir viktig når man skal vurdere søknad om dispensasjon for utslipp til de to nye anleggene.

Marit Bærøe spurte om fylkeskommunen ville videresende søknader om dispensasjon i forbindelse med samordningen av akvakultursøknadene. Berg svarte at man måtte søke dispensasjon fra verneforskriftene til forvaltningsmyndigheten selv før man søkte fylkeskommunen. Det er heller ikke avklart hvem som blir forvaltningsmyndighet. Det kan bli statsforvalteren eller et lokalt verneområdestyre.

Berg viste til foreslått paragraf om utslipp av lusemidler fra brønnbåt. På spørsmål om dette var relevant for Andfjord Salmon, svarte Thomassen at anlegget i oppstartfasen tar inn vann fra 45 meters dyp. Senere i driften vil man gå over til inntaksvann fra 150 meters dyp. Med inntaksvann fra slikt dyp vil man unngå lakselusproblemer, og således ikke ha behov for utslipp av lusemidler.

Christine Thomassen sier at nitrogen ikke kan måles fysisk, men modelleres ut fra produksjon. Berg kommenterer at det også er viktig å få oversikt over det totale utslippet av desinfeksjonsmidler, lusemidler, vaskemidler osv fra virksomheten.



Martin Rasmussen fortalte om status for Andfjorden Salmon sin etablering. På Kvalnes er ett av 16 planlagte basseng ferdig. Fisk skal settes ut i juni. Driften av dette første bassenget vil gi mange svar relatert til den videre driften av nye basseng. Det planlegges trinnvis opptrapping. Fiskenes og Breivika er i sluttfasen for reguleringsarbeidet.

Stig Pettersen trekker fram at Andfjord Salmon har en grønn profil og kunnskap er nøkkelen for at oppdrettsdriften skal kunne sameksistere godt med verneområdet. Berg sier at det er en fordel om havbunnen langs østsiden av Andøya blir naturtypekartlagt, slik at man har grunnlag for å vurdere sameksistens. Det vises til at Miljødirektoratet skal publisere en kartleggingsinstruks for naturtyper (NiN) i sjø i løpet av høsten.

Berg sier at virksomhetens utslipp og virkninger av denne også må sees i sammenheng med økt temperatur/klimaendringer. Erfaringer andre steder sørpå viser at det kombinasjonen av økt utslipp og høyere temperatur m.m. som gir negative virkninger på undersjøisk naturmangfold.

Statsforvalteren fortalte at det er en målsetning å få sendt ut et forslag til verneplan på høring før sommerferien. Underveis og i høringen er det fint om Andfjorden Salmon kan dele informasjon om undersøkelser, modelleringer, mengde og type utslipp etc.