

Kommunal- og moderniseringsdepartementet
Postboks 8112 Dep
0032 OSLO

Saksb.: Egil Johansen
e-post: fmnoejo@fylkesmannen.no
Tlf: 75 53 16 19
Vår ref: 2017/4700
Deres ref:
Vår dato: 08.01.2018
Deres dato:
Arkivkode: 321

Deling av Tysfjord kommune – Tilråding grensefastsetting

Vedlagt oversendes Fylkesmannens tilråding til grensefastsetting deling av Tysfjord kommune.

I forbindelse med kommunereformen fattet Stortinget den 8. juni 2017 følgende vedtak:

«Tysfjord kommune blir delt i to deler og hver del blir lagt til andre kommuner. Narvik kommune, Ballangen kommune og del av Tysfjord kommune (nordøstsiden) slås sammen fra 1. januar 2020. Hamarøy kommune og del av Tysfjord kommune (sørvestsiden) slås sammen fra 1. januar 2020.»

TILRÅDNING

Med utgangspunkt i innspill fra offentlige og private parter har Fylkesmannen utredet fem hovedalternativer for grensefastsettelse. Etter en helhetsvurdering tilrår Fylkesmannen to alternativer i prioritert rekkefølge:

- 1. Alternativ B - Grunnkretser/Mannfjordneset** følger dagens deling av kommunen mellom nord og sør med hensyn til grunnkretser for skolekrets, valgkrets og kirkesogn og gir også uttrykk for historisk tilknytning mellom nord- og sørsiden av fjorden. Alternativet vil i liten grad medføre at eiendommer deles av kommunegrensen og er også det som har fått bredest støtte i forbindelse med høringen. Forslaget medfører en arealfordeling på 57% til nye Narvik og 43% til nye Hamarøy.
- 2. Alternativ – C Innbyggerinitiativ Tysfjord Vest 2016** gir en mer lik arealfordeling. Særlig hvis en velger **Alternativ C1** hvor Hulløy går til nye Narvik. Dette vil gi en arealfordeling på 54% til nye Hamarøy og 46% til nye Narvik. En slik deling vil sikre at fremtidige muligheter knyttet til areal og ressurser er fordelt likt. Innbyggerinitiativet fikk i 2016 over underskrifter fra mer enn 50% av den stemmeberettigede befolkningen på Tysfjord sørvestside. Grensen i Mannfjord ligger nært opp til administrativ grense for reinbeitedistrikt litt lengre sør i Mannfjordbotten. Sametinget har bedt om at det tas hensyn til reinbeitedistriktsgrensene fordi dette kan bidra til å forenkle drift og arealplanlegging.

SAMMENDRAG

Med utgangspunkt i innspill fra offentlige og private parter har Fylkesmannen utredet fem hovedalternativer for grensefastsettelse. Alle kan begrunnes i hensyn som vil være relevante etter Inndelingslova og målene med kommunereformen. Alle fem alternativene vil gi en relativt lik fordeling av innbyggere på nordøstsiden og sørvestsiden av kommunen. Forslagene omfatter de fire sydligste fjordene i Tysfjord og Hulløy som er kommunes største øy. Dette er områder hvor sjøverts ferdsel med båt er eneste kommunikasjonsmulighet

Fylkesmannen fraråder det sydligste **Alternativ A - Hellmofjorden** og det nordligste **Alternativet E - Indre Tysfjord**. Begge gir en forholdsvis skjev arealfordeling. Hellmofjorden er historisk kjerneområde for den lulesamiske befolkningen i Tysfjord og bør derfor i sin helhet høre til nye Hamarøy kommune. Indre Tysfjord-alternativet er uheldig ved at bygda Storå øst for Kjølsvik bør tilhøre nye Narvik. Kommunikasjon til Storå og Indre Tysfjord vil naturlig skje med utgangspunkt i Kjølsvik.

De tre hovedalternativene som da gjenstår vil berøre relativt store landområder, men kun fire innbyggere med registrert bostedsadresse. Alle de tre gjenstående alternativene vil etter Fylkesmannens oppfatning kunne velges med støtte i inndelingslova og målene for kommunereformen.

Alternativ B - Grunnkrets/Mannfjordneset ble tidlig løftet frem som mulig grense av Kartverket. Dette er grensen for valgkrets, skolekrets og kirkesogn mellom nordøstdelen og sørvestdelen av kommune. De eksisterende administrative grensene gir også uttrykk for tilhørighet/tilknytning. Dette støttes også i flere innspill fra grunneiere og innbyggere med tilknytning i områdene, slik at Hellmofjorden har tilknytning til Drag, mens Grunnfjorden, Mannfjorden og Hulløy har tilknytning til Kjølsvik. Dette alternativet har også støtte fra innbyggerinitiativ Tysfjord ØST og innspill fra deler av flertallet i Tysfjord kommunestyre for det tilfelle at delingsvedtaket ikke blir reversert.

Alternativ C - Innbyggerinitiativ Tysfjord Vest 2016 ble fremmet i kommunereformprosessen med underskrifter fra over halvparten av stemmeberettigede innbygger på Tysfjord vestsida. Forslaget viser en deling av kommunen nord for Hulløy og inn Mannfjord. Forslaget er begrunnet i å sikre gode velferdstjenester og en økonomisk bærekraftig forvaltning og tilbud av gode fremtidsrettede tjenester for både innbyggere og næringsliv. Kjerneområdet for lulesamisk språk på sørsida vil komme inn under nye Hamarøy. Dette er det alternativet som er nærmest reinbeitedistriktsgrensene som går inne i Mannfjordbotn.

Hulløy Grendelag og representant for grunneierne i Mannfjordbotn har uttalt seg negativt til å tilhøre nye Hamarøy. De viser til at områdene er, og har vært knyttet til kommunesenteret Kjølsvik. Både når det gjelder kommunikasjon, handel og offentlige tjenester.

Her vil Alternativ C1 - Hulløy Øst og la Hulløy gå til Nye Narvik være et alternativ. Dette vil gi den jevneste arealfordelingen av alle foreliggende forslag til grensefastsettning.

Alternativ D - Felleslista/Sametinget følger samme grensen som innbyggerinitiativet 2016 et stykke inn i Mannfjord. Her går forslaget til ny grense nordøstover over fjellet og ned i

Sørfjorden innerst i Indre Tysfjord. Forslaget vil medføre at Nordkraft AS sitt kraftverk i Sørfjorden blir liggende i nye Hamarøy. Det samme vil gjelde dersom godkjente planer for vindkraftverk på Sørfjordfjellet bli realisert.

Forslaget er begrunnet i de føringer som er lagt i forbindelse med Stortingets behandling av delingssaken, ressursgrunnlaget for nye Hamarøy versus nye Narvik og historisk samisk bruk av områdene. Det er også vist til at det er rimelig å kompensere for at Nordkraft AS i 2002 flyttet sin virksomhet fra Storjord i Tysfjord til Narvik.

Forslaget vil gi en relativt skjev arealfordeling i favør av nye Hamarøy. Indre Tysfjord og Sørfjorden er ut fra geografi og kommunikasjon nærmere knyttet til Kjølsvik og nye Narvik kommune.

DELING OG GRENSEFASTSETTING ETTER INNDELINGSLOVA

Idet Stortinget har fattet vedtak om deling av Tysfjorden vil det etter Inndelingslova § 7 være Kongen i statsråd eller departementet som fatter vedtak om hvor grensen rent faktisk skal gå.

Etter H-10/15 Rundskriv til Inndelingslova kap. 10.2 skal Fylkesmannen forberede og gi tilrådning til departementet i grensefastsettingssak.

I Rundskriv H-10/15 til inndelingslova fremkommer det at avgjørelsen må bygge på en helhetsvurdering hvor en bl.a. ser hen til eldre kart, soknegrenser, vanlig oppfatning blant folk på stedet, private eiendomsgrenser og rettsavgjørelser om slike og bruksretter.

Det fremgår videre av rundskrivet pkt. 2.5.3 at selv om det er knyttet kommunaløkonomiske interesser til det aktuelle området, vil slike hensyn likevel ikke ha relevans i forhold til en fastsettingssak.

BAKGRUNN FOR SAKEN

Tysfjord har utredet en felles ny Ofoten-kommune sammen med Ofoten-kommunene. Denne utredningen har berørt alternativet deling av Tysfjord kommune. Kommunen har i tillegg utredet et indre Saltenalternativ med kommunene Sørfold, Hamarøy, Fauske og Saltdal og et nord Saltenalternativ med kommunene Steigen, Tysfjord og Hamarøy. Det ble utarbeidet et forslag til intensjonsavtale mellom kommunene i indre Saltenalternativet.

Underveis i reformprosessen mottok Fylkesmannen et innbyggerinitiativ fra sørvestsiden av Tysfjord kommune. Initiativet er begrunnet i ønske om å sikre gode velferdstjenester til alle innbyggere i nåværende Tysfjord, og samtidig sikre en økonomisk bærekraftig forvaltning og tilbud av gode fremtidsrettede tjenester for både innbyggere og næringsliv. Tysfjord kommune er innlemmet i forvaltningsområdet for samisk språk. Kjerneområdet for den lulesamiske befolkningen er sør/vestsiden av Tysfjorden. Innbyggerinitiativet løftet fram det samiske perspektivet og rammebetingelsene for ivaretagelse av samiske interesser. Underskriftslisten undertegnet av 448 innbyggere, som utgjør over 50% av befolkningen i stemmeberettiget alder i denne delen av kommunen, støttet initiativet.

Fylkesmannen anbefalte i sin tilråkning til kommunereformen i september 2016 at det igangsettes en prosess med sikte på deling av kommunen. Sørvestsiden av Tysfjorden mot Hamarøy og nordsiden av Tysfjord og Ballangen mot en ny Ofoten kommune.

Ballangen fattet i etterkant av tilråkningen vedtak om å ta opp igjen nabopraten med Narvik og fattet følgende vedtak om sammenslåing den 15.12.2016:

«Kommunestyret i Ballangen kommune vedtar kommunesammenslåing med øvrige kommuner i Ofotenalternativet bestående av Narvik, Tysfjord Øst, Evenes og Ballangen.»

Tysfjord fattet 01.10.2016 vedtak om å gå i nye nabosamtaler med Hamarøy (sørvestsiden) og Ofoten-alternativet (nordøstsiden) for å få avklart mulighetene for en eventuell deling av kommunen.

Det er gjennomført en utredning av Telemarksforskning «Deling av Tysfjord?» samt en innbyggerundersøkelse hvor flertallet ønsket deling. Det er også utarbeidet forslag til intensjonsavtale med Hamarøy.

Saken ble behandlet i ekstraordinært kommunestyremøte 24.01.2017, hvor det ble fattet vedtak om at hele Tysfjord kommune søker sammenslåing med Ofoten-alternativet (Tysfjord, Ballangen, Narvik + åpning for Evenes).

I forbindelse med Stortingets behandling av kommunereformen er deling av Tysfjord vurdert i pr. 96S. I Inst. 386S til Stortinget heter det under pkt. 1.5.15.3.1 Særskilte vurderinger:

«Hamarøy og sørvestsiden av Tysfjord

Tysfjord kommune er en av de ti kommunene i forvaltningsområdet for samisk språk. Tysfjord er den eneste lulesamiske kommunen i forvaltningsområdet.

Tysfjord har utredet sammenslåing i retning Salten og i retning Ofoten, og har også utredet en deling av kommunen. Både Narvik og Ballangen (Ofoten) og Hamarøy (Salten) har vedtatt at de ønsker sammenslåing med (deler av) Tysfjord.

Fylkesmannen tilrådte i oktober, før Tysfjord fattet vedtak, at Tysfjord skulle deles i to, der sørvestsiden går til Hamarøy, mens nordøstsiden går til Narvik m.fl. Det var blant annet basert på et innbyggerinitiativ om deling av kommunen.

Innbyggerinitiativet fra Tysfjords sørvestside ønsker å gå sammen med nabokommuner i sør, herunder Hamarøy. Årsaken er blant annet at dette danner det tradisjonelle samiske fjordfellesskapet, og at fjorden deler dagens kommune på en uhensiktsmessig måte. Befolkningen i Tysfjord er på hver side av fjorden i dag knyttet til ulike sykehus, legevakter og politidistrikt.

I en innbyggerundersøkelse høsten 2016 ble innbyggerne bedt om å vurdere ulike alternativer for framtidig kommunestruktur. Resultatene viste at innbyggerne er positive til deling av kommunen. Å bestå som egen kommune, eller å slå hele kommunen sammen mot Ofoten eller Salten, ble ikke positivt vurdert. Undersøkelsen viste at innbyggerne på sørvestsiden er mer positive til deling enn innbyggerne på nordøstsiden.

Tysfjord, Ballangen og Narvik har ikke en intensjonsavtale for sammenslåingen. Disse tre kommunene har heller ikke tatt stilling til om de ønsker å være en del av

samisk forvaltningsområde. Hamarøy og Tysfjord har derimot inngått en intensjonsavtale om sammenslåing der de går inn for at den nye kommunen skal være en del av samisk forvaltningsområde.

Det vises i proposisjonen til at lulesamisk språk er et sterkt truet språk, men som i senere år har hatt en positiv utvikling. Det samiske miljøet på Drag, på vestsiden av fjorden i Tysfjord, har spilt en viktig rolle i denne utviklingen. De fleste lulesamer er bosatt på Drag og på sørvestsiden av fjorden for øvrig. Drag er i dag et viktig senter for lulesamisk språk og kultur, med samisk kultur-/språksenter som også er kontorsted for flere samiske institusjoner, samisk barnehage og tilbud om opplæring på samisk i skolen. Den samiske barnehagen, som drives av Árran lulesamiske senter, og skolen på Drag har spilt en viktig rolle for at bruken av lulesamisk språk er i en positiv utvikling. Samisk språkundersøkelse fra 2012 viste at flere unge bruker lulesamisk i dag enn hva tilfelle er for foreldregenerasjonen.

Nabokommunen Hamarøy har også en lulesamisk befolkning. Kommunen har vedtatt et tospråklig navn på kommunen (norsk og lulesamisk) og har over lengre tid hatt en positiv tilnærming til lulesamisk språk. En sammenslåing av sørvestsiden av Tysfjord og Hamarøy kan innebære en sterkere lulesamisk forvaltningskommune enn dagens Tysfjord.

En sammenslåing av hele Tysfjord med Narvik og Ballangen kan innebære at den eneste lulesamiske kommunen i forvaltningsområdet for samisk språk forsvinner. En slik løsning vil kunne få store negative konsekvenser for det lulesamiske språket.

En deling av Tysfjord kommune, hvor nordøstsiden slås sammen med Narvik og Ballangen, og sørvestsiden slås sammen med Hamarøy, ivaretar Tysfjords behov for å bli del av en større kommune. Løsningen ivaretar i tillegg den samiske minoriteten i kommunen, og sikrer at samiske språkbrukere ikke kommer dårligere ut som følge av ny kommunestruktur. En deling av Tysfjord kommune innebærer i tillegg en mer hensiktsmessig topografisk kommuneinndeling ved at kommunen ikke lenger blir delt av Tysfjorden.

Etter en samlet vurdering foreslår departementet derfor at Tysfjord deles i to. Sørvestsiden slås sammen med Hamarøy, mens nordøstsiden slås sammen med Narvik og Ballangen.

Det bor noen lulesamer i den delen av Tysfjord som i proposisjonen foreslås slått sammen med Narvik og Ballangen. Departementet vil, i samarbeid med Sametinget, ta initiativ til dialog med kommunene for å se nærmere på hvordan hensynet til de lulesamiske språkbrukerne i den nordøstlige delen av Tysfjord kan ivaretas.»

Rapport Telemarksforskning

Telemarksforskning i samarbeid med PwC har på oppdrag fra Tysfjord kommune utredet deling av Tysfjord, datert 8 desember 2016. Utredningen tar for seg samfunnsutvikling, herunder demografi, geografi og sysselsetting. Kommunale tjenester, økonomi, lokaldemokrati og samiske problemstillinger. I tillegg ble det gjort en innbyggerundersøkelse om deling som er presentert i utredningen. Undersøkelsen viste bl.a. at innbyggerne i

Tysfjord har sterkest tilhørighet til stedet de bor og at innbyggerne på nordsiden føler større tilhørighet til Ofoten, mens innbyggere på sørsiden føler større tilhørighet til Salten region.

Geografiske forhold og topografi

Divtasvouna suohkan /Tysfjord kommune ligger i Ofoten og grenser i nordøst til Ballangen i sørvest til Hamarøy og i øst/sørøst til Gällivare og Jokkmokk kommuner. Kommunen ligger rundt Tysfjorden med sidearmer og har et areal på 1928 km². Kommunens administrasjonssenter er Kjøpsvik som ligger på nordsiden av fjorden. Andre befolkningsentre med lokale funksjoner er Drag med bygdene Musken, Hellandsberg og Storfjord med Korsnes. Alle på sør/vestsiden av fjorden.

Landskapet på vestsiden av Tysfjorden utgjør stort sett lave, skogkledd, fjell, åser og høyder med en rekke vatn. Sør for Hellandsberg, i Hellmofjorden og videre nordover, går landskapet over til et sammenhengende fjellandskap som strekker seg rundt resten av fjordsystemet. De fleste toppene når over 700 meter, flere steder godt over 1 000 meter. De indre delene av Tysfjord fremstår i stor grad som uberørte av inngrep og har blitt foreslått utredet til nasjonalpark.

Delingen av kommunen vil kunne berøre kommunens største øy, Hulløya og de fire sydlige fjordarmene av kommunen, Indre Tysfjord, Mannfjord, Grunnfjord og Hellmofjorden. Innerst i Hellmofjorden er avstanden til svenskegrensen kun 6,3 km i luftlinje.

Fjorden var tidligere ferdselsåren i kommunen med sjøverts transport. Tysfjorden deler både kommunen og landet i to og er i dag det eneste stedet hvor en er avhengig av ferje for å komme videre langs E6.

Kommunikasjonsforhold

Det er tre ferjeforbindelse over Tysfjorden. Sambandet Drag – Kjøpsvik, Bognes – Skarberget og Bognes – Lødingen.

I tillegg er det hurtigbåtrute med hovedrute som omfatter Drag, Musken og Kjøpsvik. Nevervik, Nordbukt, Hellmobotn, Kjerrvik, Hulløyhamn og Storå anløpes på signal.

Befolkning

Per 01.01.2017 hadde Tysfjord kommune 1 960 innbyggere. Om lag 65 % har bosted i tettstedene Kjøpsvik eller Drag. Fremtidsprognosene (SSB, 2017) tilsier at kommunen vil ha en sterkt negativ vekst i årene fremover. Prognosene tilsier at Ballangen (2 554 innbyggere) vil ha tilsvarende negative trend, mens Hamarøy (1 810 innbyggere) vil ha en svak vekst i samme periode. Prognosene for Narvik kommune (18 756 innbyggere) er sterkt positive.

Den demografiske utviklingen i Tysfjord viser en økende andel eldre. Andelen innbyggere i arbeidsaktiv alder pr. innbygger over 80 år vil i perioden frem til 2040 mer enn halveres.

Alle de alternative forslagene til grensefastsetting vil gi en relativt lik fordeling av innbyggerne i Tysfjord på nord og sørsiden. Det var tidligere folk i alle fjordene. I dag er det etter det vi kjenner til ikke fastboende innerst i de berørte fjordene i Hellmobotn, Grunnfjordbotn, Mannfjorden og Indre Tysfjord.

I de områdene som berøres av forslagene til ny kommunegrense er det i 2017 ifølge SSB folkerregisterregistrert:

- en person i Hulløy grunnkrets,
- tre personer i Kjerrvika grunnkrets
- 11 personer i Storå grunnkrets

Samfunnsliv og tjenestetilbud

Tysfjord kommune er en gammel industrikommune med hjørnesteinsbedriften Norcem i Kjøpsvik som største arbeidsplass utenfor offentlig sektor. The Quarts Corp AS på Drag er også en stor industriarbeidsplass. Arran lulesamisk senter er lokalisert på Drag.

Tysfjord og Hamarøy har et godt integrert arbeidsmarked slik at det er en del arbeidspending mellom kommunene.

Det er i utredningen fra Telemarksforskning pekt på at effektiviseringspotensialet vil være stort innenfor skole og pleie- og omsorgstjenesten for nye Hamarøy kommune. For Tysfjord nord vil en sammenslåing med Ballangen og Narvik ifølge utredningen om deling få størst konsekvenser for administrative tjenester idet administrasjonssenteret flyttes til Narvik.

Samisk språk, kultur og samfunn

Tysfjord har forvaltningsansvar for det lulesamiske området.

Det lulesamiske språkområdet i Norge strekker seg fra Ballangen i nord til Saltfjellet i sør, og omfatter blant annet Divtasvuona/Tysfjord, Hamarøy/Hábmer, Steigen, Sørfold og deler av Fauske kommune i Nord-Salten. På Unescos liste over truede språk er lulesamisk språk klassifisert som et alvorlig truet språk

I 2006 ble Divtasvuona suohkan/Tysfjord kommune innlemmet i forvaltningsområdet for samisk språk. Samisk språkforvaltningsområde er områder der norsk og samisk er likestilte språk, slik at kommunale og statlige organ i kommunene er forpliktet til å legge til rette for bruk av samisk språk.

Det er knyttet stor usikkerhet til hvor mange som snakker lulesamisk. Det er antas at det er omlag 2000 lulesamer på norsk side av grensen, og at 600 av disse bruker språket aktivt. Lulesamene i indre fjordområder har i større grad klart å beholde tradisjoner og språk, enn de som bodde i ytre deler av Salten og Ofoten. (Rapport samisk språkutvalg).

Tysfjord, Hamarøy og Narvik inngår i Nordre Nordland STN (virkeområde for Sametingets tilskuddsordninger til næringsutvikling) og Vesthavet valgkrets.

I samemanntallet, som viser registrerte myndige som kan delta i sametingsvalg, er det i Tysfjord registrert ca. 280 personer. En stor overvekt av disse er bosatt på sørvestsiden av fjorden.

Samisk språk, kultur og bruk - og spesielt den lulesamiske - vil uansett måtte ivaretas i begge de nye kommunene. Som sametinget har pekt på må en forvente at begge de nye kommunene ivaretar språkforvaltningen for det samiske språket og de utfordringene det innebærer for de områdene i Tysfjord som innlemmes i de nye kommunene.

Reinbeite

Sametinget har spilt inn at den geografiske delingen av Tysfjord kommune må ta hensyn til reinbeitedistriktinndelinger og beiteområder.

I følge reindriftsseksjonen hos Fylkesmannen benytter Frostisen reinbeitedistrikt områdene nord for Indre Tysfjord og Sørfjorden, mens områdene mellom dette og Stájggo-Hábmer reinbeitedistrikt (halvøya mellom Mannfjorden og Indre-Tysfjord) benyttes av svensk reindrift (Unna Tjerusj sameby).

Svensk reindrift i Tysfjord:

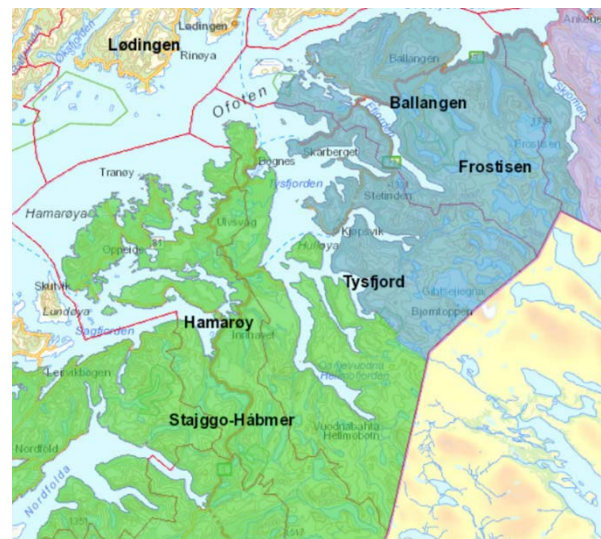
Det har siden 2005 vært arbeidet for å få på plass en ny reinbeitekonvensjon mellom Norge og Sverige som skulle erstatte konvensjonen som da utløpte. En avtale ble undertegnet mellom landene, men er ikke ratifisert. Det er dermed ikke konvensjon på plass mellom landene, og den norske regjering har nylig uttalt at inntil ny konvensjon er på plass, gjelder grensereinbeite-loven.

Etter Grensereinbeite-loven og Forskrift om beiteområder for svensk rein i Norge, har svensk reindrift adgang til beite i det nordøstlige hjørnet av Tysfjord. Men, også i områder hvor norske reindriftsmyndigheter etter fast praksis har tillatt beiting (Forskriftens § 3). Det har vært praksis å tillate svensk reinbeiting i indre Tysfjord.

I forslag til reinbeitekonvensjon som ble undertegnet, men aldri ratifisert, er forslaget at svensk reindrift skal ha beiterett i indre deler av Tysfjord.

Kommuneøkonomi

Tysfjord kommune er i en vanskelig økonomisk situasjon, og har siden 2014 vært ROBEK kommune. Kommunen hadde ved regnskapsavleggelse 2016 et akkumulert merforbruk på 51,7 MNOK, og foreløpige tall for regnskap 2017 peker mot en ytterligere forverring av situasjonen. Pr 01.01.2018 har kommunen også et kassakredittlån på 90 MNOK. Netto lånegjeld lå pr 01.01.2017 på 56, 8 % av brutto driftsinntekter, som er langt under landsgjennomsnittet og anbefalt nivå. Kommunen har høye driftsinntekter pr innbygger



Grense Frostisen reinbeitedistrikt/(blå) og Stájggo-Hábmer reinbeitedistrikt (grønn)

sammenlignet med nabokommuner, lands- og fylkesgjennomsnitt, men har likevel hatt en årlig ubalanse i driften på i underkant av 10 MNOK de siste fem årene. En desentralisert tjenestestruktur, bygd opp rundt tre tyngdepunkter i kommunen, er en medvirkende årsak.

Hamarøy kommune har vært ROBEK kommune siden 2011, og hadde ved regnskapsavleggelse 2016 et akkumulert underskudd på 12,5 MNOK. Foreløpige tall viser nye underskudd også i 2017.

Ballangen kommune har vært ROBEK kommune siden 2013, og bygde seg ilet av få år opp et betydelig akkumulert underskudd (40, 6 MNOK i 2014). Et omfattende omstillingsarbeid har imidlertid medført at kommunen nå ser ut til å være ute av registeret ved regnskapsavleggelse 2018.

Narvik kommune har vært gjennom en tøff omstillingsperiode i kjølvannet av Terra-saken, og vurderes i dag som solid økonomisk.

Administrative grenser

Av kommunikasjonsmessige og geografiske årsaker er Tysfjorden et naturlig utgangspunkt for administrativ grensedracting for flere regionale etater/aktører. Blant de viktigste funksjonene nevnes helseforetak, politi, sivilforsvar, vegvesen og akuttmedisinsk tjeneste. Selv om grensene for nevnte aktører i dag tar utgangspunkt i Tysfjorden, er de ikke fullstendig sammenfallende. Dette vurderes imidlertid ikke som avgjørende for grensefastsettingen, da ny kommunegrense vil kunne danne et godt utgangspunkt for en harmonisering av disse.

Plangrunnlag i kommunene

Hábmer/Hamarøy kommune

- Samfunnsdel 2014-2025
- Arealdel 2009-2018

Divtasvouna/Tysfjord kommune

- Samfunnsdel 2012-2024
- Arealdel 2013-2024

Ballangen kommune

- Arealdel 2010-2020

Narvik kommune

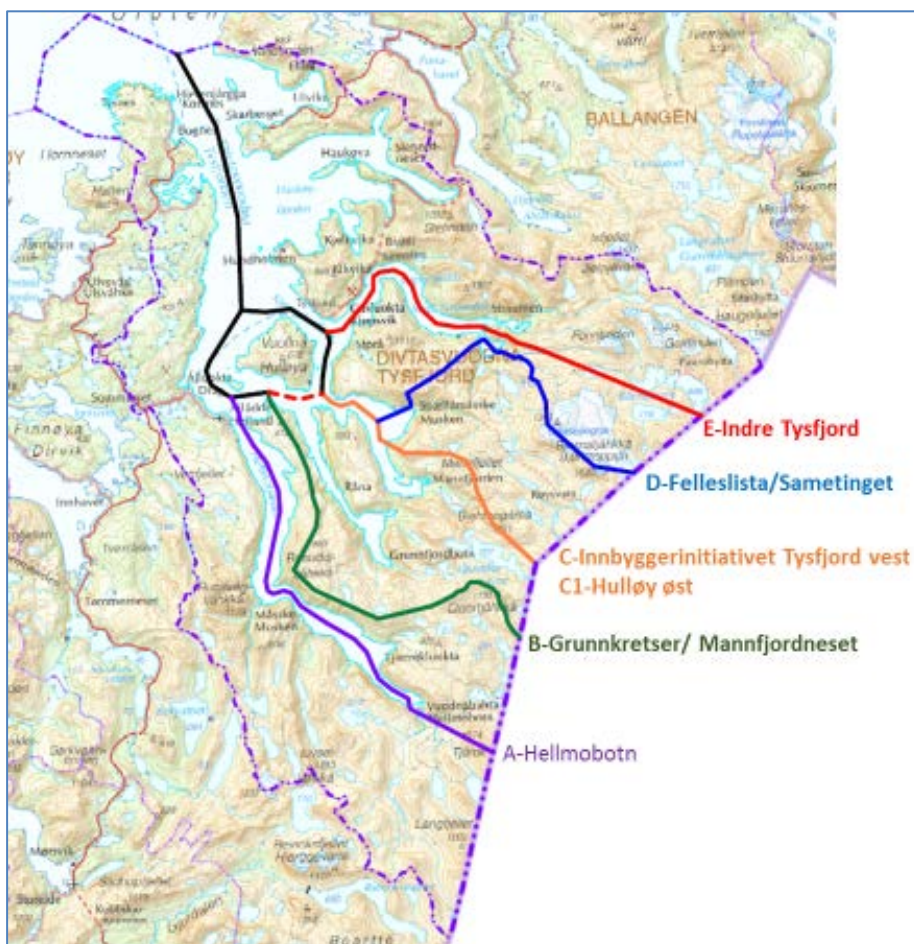
- Samfunnsdel 2013-2025
- Arealdel 2017-2028

HØRINGSUTTALELSER

Spørsmålet om deling og fastsetting av ny grense ble sendt på høring 18. juli 2017. Fylkesmannen har mottatt 23 uttalelser, 9 fra offentlige organ/etater og 14 fra private personer og sammenslutninger.

Det foreligger etter høringen flere forslag til hvor ny grense skal trekkes. I tillegg har vi fått innspill om at det bør tas hensyn til reinbeitedistriktsinndelingen.

Med bakgrunn i innspillene har Statens Kartverk utarbeidet fem hovedalternativer for grensefastsetting hvor forslagene er korrigert med utgangspunkt eiendoms- og gårdsgrensekart, grunnkretsgrenser og naturlige skiller. Det må kunne legges til grunn at grenseforløpet i de ytre delene i fjorden vil fastsettes på samme måte for alle forslag frem til et punkt nordvest for Hulløy for deretter å gå enten øst eller vest for Hulløy. Kartverket tar forbehold om at det ved den nøyaktige fastsettingen av endelig grense kan bli gjort mindre justeringer ut fra eiendomsgrenser o.l.



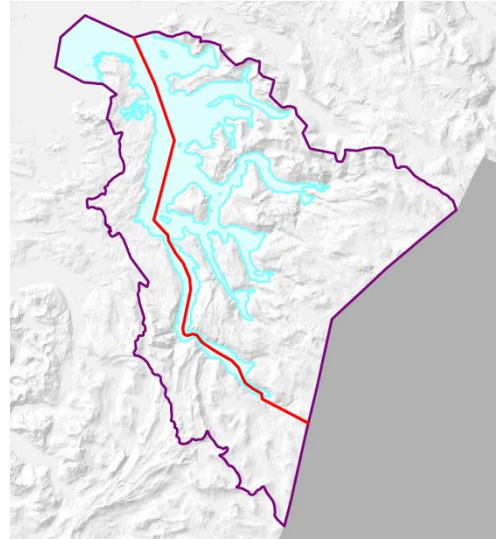
Alternativ A – Hellmobotn

Forslag til grense i Hellmobotn er fremmet av:

- Kommunedelsutvalget for Kjøpsvik, Hundholmen, Kjelkvik, Haukøy og Skrovstjosen
- Fellesnemnda for Narvik, Ballangen og Tysfjord
- Narvik kommune, Bystyret
- Innbyggerinitiativ Tysfjord øst (et av to alternativ som foreslås)

Begrunnelse:

Alle argumenterer for at fjorden er en naturlig grense slik at man følger lengste fjord inn mot svenskegrensen. Dette gir den korteste grensedragningen på land.



Narvik kommune og fellesnemnda Narvik, Ballangen og Tysfjord foreslår at farled følges hele fjorden fra grense Ballangen, og fra sydligst bukt i Hellmobotn over Tjårøktoppen 1375 til svenskegrensen.

Kommunedelsutvalget viser til at boerne fra fjordene har alltid brukt Kjøpsvik som sitt sentrum og har da følt tilhørighet til Kjøpsvik. Ved utflytting fra fjordene, flyttet familiene gjerne til Kjøpsvik dersom det ikke var steder utenfor kommunen som lokket mer. Statskog og viltforvaltningen har grense nord i Hellmobotnen. Elva i Hellmobotn er også en administrativ naturlig grense for gårds- og bruksnummer.

Cille Skogvoll m/fl. har sendt inn «innbyggerinitiativ ØST» med ca.680 underskrifter. De som har skrevet under ønsker at Hulløya, Grunnfjorden og Mannfjord skal innlemmes i Nye Narvik. Dette innspillet og underskriftene er et motsvar til innbyggerinitiativet fra Tysfjord Vest.

Ny grense kan følge Statens Kartverk sine grenser, jaktgrensene for hare og rype (nord i Hellmofjorden), eller fjellryggen mellom Grunnfjorden og Hellmofjorden. (*Sistnevnte alternativ vil tilsvare «alternativ 2. Grunnkretser/Mannfjordneset» i denne tilrådingen.*)

Det vises i vedlagte skriv til innbyggerinitiativet at hele kommunen er et samisk kjerneområde og det er derfor ikke rett å si at noen områder er mer samisk enn andre. Tysfjord ble eget prestegjeld i 1867 og egen kommune i 1869. Den første sognepresten, Peter Østbye, ble også kommunens første ordfører. Han forlot Tysfjord i 1874. I kallsboka for Tysfjord har han skrevet om «Prestegjeldets Reguleringshistorie, Grændser, Distrikter og Folketal». Her anfører han bl.a. at det er 150 samer i Tysfjord og at de bor ganske isolert i Hellmofjorden.

Videre skriver han at det er sannsynlig at «Finnerne langt oppe i Tiden have dannet hovedbefolkningen. En stor Del af denne, som nu er fuldkomment fornorsket baade med hensyn til Sprog, Klædesdrakt og Leveviis, er oprindelig ægte Finner».

Sogneprest nr. 2, Bernhard Andreas Gjølme, gjentar opplysningen om at samene er lokalisert i Hellmofjorden. De to første sogneprestene har altså ikke oppfattet Mannfjorden, Grunnfjorden og Hulløya som spesielt viktige samiske områder. Det kirkelige sentrum fra gammelt av lå ikke ute i fjorden eller på vestsida, men i de midtre deler av fjorden der Kjøpsvik/Kjøpsnes blir et sentrum fordi kirka fra 1838-39 til slutt blir liggende på det såkalte Kirkeneset. For de indre fjordene og Hulløya var og ble Kjøpsvik/Kjøpsnes kommunens viktigste sentrum med sitt handelssted, kirke og prestegård, og etter hvert en kommunal administrasjon. Det er hit folk fra fjordene gjennom meget lang tid har søkt i både verdslige og kirkelige sammenhenger av forskjellig slag, i både glede og sorg, også de fra Hellmofjorden. Det gjelder både samer og bumenn. Dette blir enda sterkere når industrien kommer hit med arbeidsplasser, og stedet får realskole og gymnas. Dette er en tradisjon som må telle med når de nye kommunegrensene skal fastsettes.

Det historiske aspekt og tradisjonene er greit, men vel så viktig blir spørsmålet «hvor opplever dagens mennesker med ulik tilknytning til Hulløya, Mannfjorden og Grunnfjorden at de hører til? Hvor setter de kursen når de skal ha noe utrettet, vestover eller nordover? Hvor er det naturlig å søke hen for å gjøre sine ærend? Hvor blir det mest naturlig å dra for folk som skal noe kommunalt, til Drag /Oppeid eller til Kjøpsvik/ Narvik?

Alternativ B – Grunnkretser/Mannfjordneset

Forslag til grense grunnkrets/Mannfjordneset støttes av

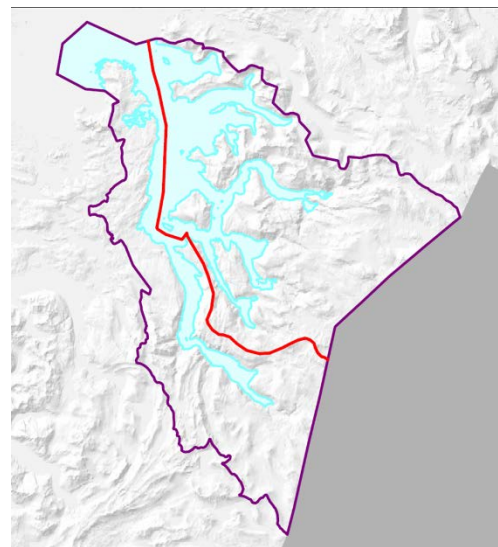
- Karen Eriksen
- Astrid Eriksen
- Britt Holand
- Svein Arnt Berg
- Martha Mathisen
- Cille Skogvoll m/fl – underskriftsliste ca. 680 personer (se over)
- Tysfjord arbeiderparti, Tverrpolitisk liste, Sosialistisk venstreparti og en Uavhengig representant

Karen Eriksen, Astrid Eriksen og Britt Holand har sendt i separate innspill. De er alle grunneiere med tilknytning til Hellmofjorden, Grunnfjord og Mannfjord.

Historisk og kulturell tilknytning for befolkningen har vært slik at befolkningen i Hellmofjorden har tilknytning til Drag, mens befolkningen i Grunnfjord og Mannfjord har hatt tilknytning til Hulløyhamn og Kjøpsvik.

Svein Arnt Berg fremmer et detaljert forslag om grense som bygger på tidligere prosess knyttet til Tysfjord-Hellmo nasjonalpark. Sørlige grense for nasjonalparken kan danne grense for deling av Tysfjord kommune.

Martha Mathisen er datter av reineier Gerard Mathisen (1893-1969) og barnebarn av Mathias Nilsen (1858-1952) og ønsker å uttale seg om grensen for reindrift. «Vår bestefar



Mathias kom fra Jokkmokk i Sverige og flyttet til Norge i 1884, og bosatte seg i Grunnfjordbotn. I tiden før han flyttet til Norge brukte han fjellet mellom Hellmofjorden og Grunnfjorden som sommerbeite for rein. Vår far, Gerhard og hans far Mathias brukte Hellemodistrikt (nr. 38) og deler av Hamarøy før 1930. Pga. dårlig beitevilkår for rein fikk de i 1930 beiterett for Frostisen distrikt (nr. 39). Frostisen distrikt går fra ytre del av Efjorden i Ballangen kommune. Halvøya Sætran til Valle. De brukte fjellene mellom Grunnfjorden og Sørfjorden som sommerbeite og Efjorden som vinterbeite. Derfor mener vi at grensen ved en eventuell deling av Tysfjord må gå ved fjellet mellom Hellmofjorden og Grunnfjorden pga. dagens reindrift har ett naturlig skille der.»

Cille Skogvoll m/fl. har sendt inn «innbyggerinitiativ ØST» med ca.680 underskrifter. De som har skrevet under ønsker at Hulløya, Grunnfjord og Mannfjord skal innlemmes i Nye Narvik. Innspillet og underskriftene er et motsvar til innbyggerinitiativet fra Tysfjord Vest.

Et av to alternativ i innbyggerinitiativet er som foreslås er å følge fjellryggen mellom Grunnfjorden og Hellmofjorden (se over under alternativ A- Hellmofjorden)

Tysfjord arbeiderparti sammen med Tverrpolitisk liste i Tysfjord, Sosialistisk Venstreparti og en uavhengig representant

Forslagsstiller ønsker prinsipielt at kommunen forblir udelt jf. kommunestyrets vedtak/uttalelse til deling. Innspillet gjelder for det tilfelle at Stortingets vedtak av 8. juli 2017 likevel skulle bli stående. Forslaget tar utgangspunkt i grunnkretsene. Arealet i Tysfjord er i stor grad avfolket og er primært sjøarealer og høyfjell. Det er få bofaste å spørre om tilhørighet.

Ved gjennomgang av kartmaterialet vedlagt høringsinnbydelsen er det noen grenselinjer som er sammenfallende. Grenselinjene har sitt opphav i grunnkretsen. Definisjon av en grunnkrets er: et mindre geografisk område som oppfattes som sammenhengene. Grunnkretsen bør være kommunikasjons-, nærings- og naturmessig lik.

Grunnkretsene aktuelle i grensespørsmålet i Tysfjord er: 0115 Hulløya, 0111 Kjerrvika, 0113 Helland, 0112 Musken-Nordbugt, 0120 Hellmobotn. I SSB er de aktuelle grunnkretsene registrert med 1 bofast på Hulløya, 3 i Kjerrvika og 0 i Hellmobotn, 32 er registrert i Musken-Nordbugt.

Grensene mellom valgkretser, kirkesogn, skolekrets, samt deler av matrikkelen gir en sammenfallende linje som i grove trekk går fra Mannfjordneset, følger høyeste punkt etter Fagernesaksla, Fagernesfjellet, Tømmerviktinden, Hallaluovtvárre, Tjelumvárre, over innsjøene Juoksajávrrre og Gaskanjunjávrrre, svinger nordøstover imot høyde 1065 sør for Langvatn, for så å svinge sørøst imot svenskegrensen etter høydedrag Sválasvágthákkå høyde 1089. Se kartvedlegg over grunnkretser.

Om økonomiske konsekvenser heter det at en deling etter grunnkretser vil medføre at vestsiden sitter med fem akvakulturlokaliteter i drift, mens nord/øst-siden får tre lokaliteter. Av 12 regulerte lokaliteter blir ni liggende i Nye Hamarøy. Dersom Hulløya går til sørsiden vil Nye Hamarøy sitte med 11 av 12 regulerte lokaliteter.

Tysfjord er som store deler av Nord-Norge preget av de «tre stammers møte», dvs. samer, kvener og nordmenn. Sjøsamene, bumenn og reindriftsamer utviklet et samkvem over flere

hundre år. Disse folkegruppene har både eksistert side om side og blandet seg genetisk og språklig med hverandre over tid. Diverse kulturtrekk har også blitt overført mellom kulturene over tid. Dette gjelder både teknologi og metoder for utnyttelse av naturressurser.

Det som kanskje er spesielt for Tysfjord er at det kom inn en ny folkegruppe, lulesamer, på 1700 tallet som bosatte seg der, da spesielt rundt Hellmofjorden, som frem til da ikke hadde fast bosetting av hverken samer eller nordmenn. Lulesamer har en egen dialekt; i dag et offisielt normert språk.

Fjordene Mannfjorden, Grunnfjorden, samt Hulløya var allerede bebodd med sjøsamer. Ifølge J.A Fris` kart over sjøsamisk befolkning er Mannfjord og Grunnfjord registret med mer enn 50 familier i 1888.

Fordi sjøsamenes naturbruk medførte mer kontakt med nordmenn og at de utnyttet de samme ressurser, ble denne folkegruppen på naturlig måte raskere assimilert inn i det norske, og språket deres døde ut. Det sjøsamiske har satt sine spor gjennom mange stedsnavn i Tysfjorden, selv om dagligspråket er dødd ut. I 1742-1745 hadde Major Peter Schnitler ansvar for å klarlegge grensen mellom Norge og Sverige. Sommeren 1743 var det rettsforhør på Kjøpsnes, og han fikk opplyst at rundt Hellmofjorden bodde det ikke folk. Lulesamene bosatte seg i løpet av siste halvdel av 1700 tallet og primært der det ikke var bosetning fra før. Slik at Hellmofjorden ble et lulesamisk kjerneområde, mens fjordene i nord, samt Hulløya, var norsk-sjøsamiske områder når man ser på språk, bosetninger og etnisk tilhørighet. Hulløya har historisk sett vært tilknyttet Kjøpsvik. Da skolen ble nedlagt, ble elevene flyttet til Kjøpsvik skolekrets. Beboerne på Hulløya soknet også til kirka i Kjøpsvik. Kirkesogngrensen understøtter også inndelingen historisk med Hulløya nordover til Kjøpsvik. Post og butikk ble etter hvert lagt ned og flyttet til Kjøpsvik. De fleste beboerne på Hulløya flyttet også etter hvert til Kjøpsvik. Rent geografisk ligger størsteparten av Hulløys landarealer nærmere Kjøpsvik enn Drag. Ut fra overstående kan man si at det finnes et historisk belegg for å trekke ny kommunegrense etter grunnkretsene med Hulløya nordover.

I flere generasjoner har befolkningen i Grunnfjord, Mannfjord og på Hulløy hatt mye større kontakt med Kjøpsvik enn med Drag/Storfjord/Hamarøy.

Dette framgår også av de høringsuttalelser som er kommet fra disse områdene.

- For øvrig vises til Inndelingsloven, spesielt § 20.

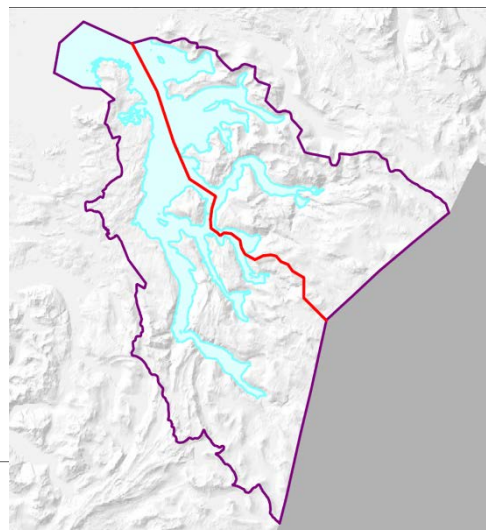
- Vi synes at vårt forslag er balansert i forhold til folketall, areal og fordelinga av næringsvirksomhet og naturgitte ressurser.

Alternativ C – Innbyggerinitiativ Tysfjord vest 2016

Forslaget støttes av:

- Innbyggerinitiativ Tysfjord vest 2016
- Harriet Aira

Forslaget i Innbyggerinitiativet Tysfjord vestsida (2016) sammenfaller i stor grad med grense for reinbeitedistrikt som er trukket fram av Sametinget.



Innbyggerinitiativet ble fremmet 8. juni 2016 fra Tysfjord sørvestside. Det er omtalt både i Fylkesmannens tilrådning til kommunestruktur og i prp. 96S og Inst. 386S i forbindelse med Stortingets vedtak om deling av Tysfjord. Innbyggerinitiativet ble i underskriftsaksjon støttet av 55,8% av befolkningen på Tysfjord kommunes sør/vest-side.

Begrunnelsen for forslaget om deling i innbyggerinitiativet er dagens situasjon i Tysfjord og mulighetene til å løse fremtidige utfordringer. Det er manglende samsvar mellom administrative og funksjonelle inndelinger på flere områder som følge av at fjorden deler kommunen i to. Videre vises det til at kommunen er innlemmet i forvaltningsområder for samisk språk og at kjerneområde for den lulesamiske befolkningen og språk på sørvestsiden av Tysfjord. Årsaken til at både Hellmofjorden, Grunnfjorden, vestsiden av Mannfjorden og Hulløya foreslås innlemmet sørvestover i den nye kommunen, er at dette danner det tradisjonelle samiske fjordfelleskapet i Tysfjorden.

Harriet Aira støtter Innbyggerinitiativet og skissert forslag til kommunegrense for delt Tysfjord og de begrunnelser som er lagt til grunn.

Sametinget har uttalt seg i to skriv til delingsspørsmålet. I begge uttalelsene vises det til at reindrifta er en sentral bærer av samisk kultur, språk og identitet og at den geografiske delingen av Divtasvuona suohkan/Tysfjord kommune må ta hensyn til reinbeitedistrikt-inndelinger og beiteområder som de er tildelt. En grense mellom de nye kommunene som hensyntar dette vil gi distriktene færre kommuner å forholde seg til og kommunenes arealplanlegging kan også forenkles.

Alternativ D – Felleslista/Sametinget

Forslaget støttes av:

- Felleslista - Tysfjord kommunestyre
- Sametinget

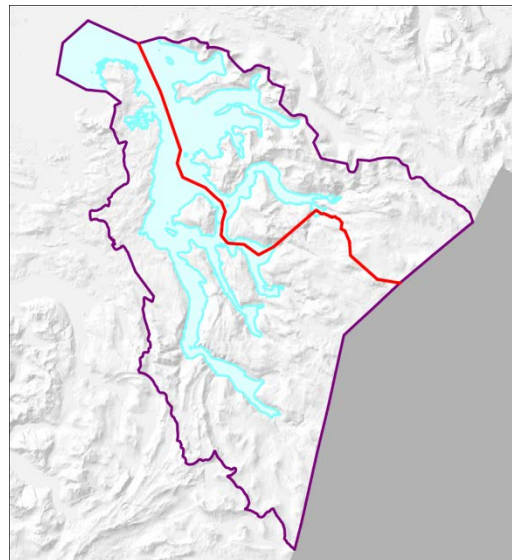
Dette forslaget ble fremmet av Felleslista (et mindretall på 6 av 17 representanter i Tysfjord kommunestyre) i forbindelse med behandling av spørsmålet om fastsetting av ny kommunegrense i sak 57/17.

Begrunnelse:

Ressurstilgang for å skape bærekraft, robusthet og økonomisk soliditet

Nye Narvik med ca. 22000 innbygger vil ha mye større ressurser og vekstkraft enn nye Hamarøy med ca. 2850 innbyggere.

Ressurstilgangen for Nye Hamarøy kommune ligger i stor grad i naturgitte fortrinn og muligheter. Nordkraft AS eier i dag to store kraftverk, ett i Sildvik, Narvik og ett i Sørfjord, Tysfjord. I 2002 flyttet Nordkraft AS hele sin virksomhet fra Storjord i Tysfjord til Narvik. Totalt



var det ca. 35 ansatte, herav ca. 25 ansatte i administrasjonen på Storjord. Dette fikk store negative konsekvenser, spesielt for Storjord-samfunnet, som ennå i dag merker konsekvensene av flyttingen. Det vil være rimelig å kompensere for de negative konsekvensene som flyttingen resulterte i ved å innlemme området rundt Sørfjord i Tysfjord i Nye Hamarøy kommune. I denne sammenheng vises det også til pkt. 2 nedenfor. Det bemerkes spesielt at kraft- og energiresurser i Sørfjord ligger innenfor kategori 1-område – jfr. pkt 2 nedenfor.

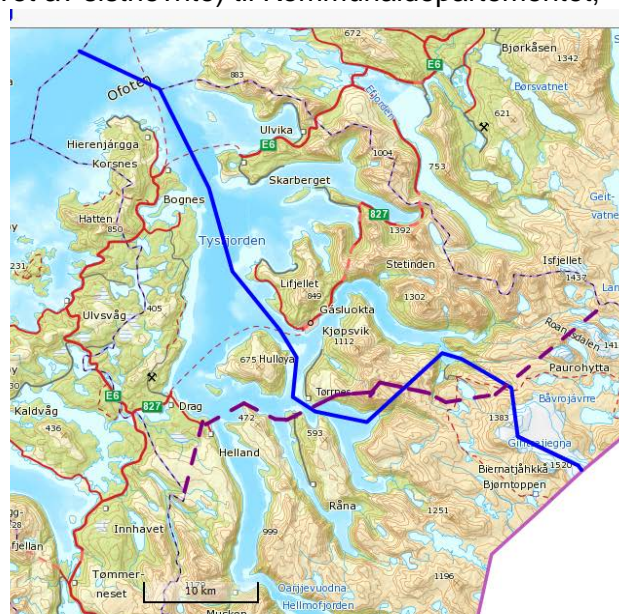
Samisk forvaltning og ressurstilgang

Norge ratifiserte ILO-konvensjon 169 Om urfolk og stammefolk i selvstendige stater (ILO 169) i 1990. Konvensjonens artikkel 14.1 og 14.2 legger meget sterke føringer på hvordan landet skal kartlegge, anerkjenne, beskytte og tilrettelegge for samisk samfunnsutvikling og naturressurser i samiske områder. Konvensjonen deler landområder i kategori 1 og 2 områder (artikkel 14). Kategori 1 er områder der samene i sin bruk over lang tid har vært enerådende eller klart dominerende i sin bruk. Kategori 2 er områder samene har brukt sammen med andre.

Prop 96 S Endringer i kommunestrukturen omtaler delingen av Tysfjord spesielt. Det vises til kap. 5.15.3.1. hvor det bl.a. heter;

«Nabokommunen Hamarøy har også en lulesamisk befolkning. Kommunen har vedtatt et tospråklig navn på kommunen (norsk og lulesamisk), og har over lengre tid hatt en positiv tilnærming til lulesamisk språk. En sammenslåing mellom sørvestsiden av Tysfjord og Hamarøy kan innebære en sterkere lulesamisk forvaltningskommune (vår understrekning) enn dagens Tysfjord.»

Med den vekt Regjering og Storting har lagt på den samiske dimensjon, og spesielt på det lulesamiske i et framtidsrettet perspektiv, i delingen av Tysfjord, mener vi at ILO 169 kategoriseringen av landområder slik den materialiserer seg i Tysfjord-området mht. inndeling i kategori 1 og 2 områder, skal tillegges betydelig vekt i grensedragningsspørsmålet. Det vil si at kategori 1 områdene tilfaller Nye Hamarøy. I denne forbindelse viser vi til notatet av 30.09. 1992 fra konservator Johan Albert Kalstad og Høyesterettsadvokat Otto Jebens (underskrevet av sistnevnte) til Kommunaldepartementet, der de har utarbeidet en ramme for identifiseringen av samiske områder i Norge, og delt disse inn i kategori 1 og 2 områder i henhold til ILO 169. For Tysfjords vedkommende hitsettes: *«Kategori 1: Hellmofjord fra og med Helland og til riksgrensen. Sørsiden av Grunnfjord til riksgrensen og områdene mot riksgrensen fra Grunnfjord nordover. Kategori 2: Resten av kommunen.»* Denne kategoriseringen med nærmere kommentarer ble også brukt som geografisk område for forslag vedrørende bruk og vern i Tysfjord/Hellemo-området av Nasjonalt utvalg for bruk og vern i lulesamisk område, oppnevnt av Miljøverndepartementet 16.01. 2004. Med utgangspunkt i blant annet en drøftelse av kategoriseringene, fremmet



Kartskisse. Lilla strek = kategori 1-område sørøst og 2-område nordvest

utvalget i sin rapport av 18.april 2006 forslag til et geografisk område for nærmere utredninger (jf. også kartfestelser i vedlegg1).

I NOU 2007:14 som omhandler «*Samisk naturbruk og rettssituasjon fra Hedmark til Troms - Bakgrunnsmateriale for Samerettsutvalget*», beskriver del 8, kapittel 1.2 at reinbeitedistriktene i Nordre Nordland var Skotstind, Mørkvatn, Hamarøy, Hellemo, Frostisen og Skjomen. Hellemo reinbeitedistrikt omfattet bl.a. Storå og Sørfjorden og grenset opp til Frostisen reinbeitedistrikt.

Forvaltning av lulesamisk språk, kultur og samfunnsliv fordrer spesiell oppmerksomhet fra forvaltningskommunen. Dette gjelder bl.a. både historie og tradisjoner, næringsvirksomhet, språk, kulturelle uttrykk og øvrig samfunnsutvikling.

Områdene rundt innerfjordene i Tysfjord til riksgrensen har historisk vært brukt intensivt av den samiske befolkningen. Bruk av sjø og landarealer har lang tradisjon i samisk kultur og levesett. Samenes bruk av naturen har i all tid skjedd på tvers av både kommunegrenser og landegrenser, og uten at slik bruk har vært nedfelt i noen matrikkel. I grensefastsetting mellom «nye» Narvik kommune og «nye» Hamarøy kommune, er det derfor ikke egnet å bruke skolekretsinnodelinger som en rettleder for ny kommunegrense.

Det bemerkes at Hamarøy kommunestyre enstemmig har vedtatt innlemmelse i samisk språkforvaltningsområde som er én av forutsetningene for lulesamisk forvaltningskommune i fremtiden.

Ved fastsetting av ny kommunegrense mellom «Nye Narvik kommune og «Nye Hamarøy kommune» forventes kategori 1-områder i Jebens notat av 30.09.1992 innlemmet i Nye Hamarøy kommune – jfr. herværende forslag.

Hulløya som fra gammelt av har tilhørt Hellemo reinbeitedistrikt innlemmes også i "Nye Hamarøy kommune".

For øvrig vises til Innbyggerinitiativ av 8. juni 2016.

Sametinget støtter mindretallsforslaget fra Tysfjord kommunestyre. En viktig begrunnelse for å trekke grensen her er, i tillegg til at det har et engasjement i den samiske befolkningen i Tysfjord, er at områdene rundt innerfjordene i Tysfjord til riksgrensen har historisk vært brukt intensivt av den samiske befolkningen. Denne grensedragningen understrekes også ved innspill i 1992 til departementet for identifisering av samiske områder i Norge iht ILO 169 (notat av 30.09 v. konservator Johan Albert Kalstad og Høyesterettsadvokat Otto Jeben). Denne kategoriseringen ble også brukt som geografisk område for forslag vedrørende bruk og vern i Tysfjord/Hellemo-området av Nasjonalt utvalg for bruk og vern i lulesamisk område, oppnevnt av Miljøverndepartementet 16.01. 2004. ILO-konvensjonen deler kategoriseringa av verneområder i kategori 1 og 2-områder. «Kategori 1: Hellmofjord fra og med Helland og til riksgrensen. Sørsiden av Grunnfjord til riksgrensen og områdene mot riksgrensen fra Grunnfjord nordover. Kategori 2: Resten av kommunen». Vi viser også til departementets rapport av 18.04.2006 og NOU:2007:14.

Tysfjord tilhører det lulesamiske språkområdet, mens det nordsamiske språkområdet begynner fra Ballangen og nordover. Det vil si at innbyggerne i Tysfjord ved en ny kommuneinndeling må forholde seg til to nye kommuner. Sametinget forventer at begge de

nye kommunene, Narkvik/Ballangen og Hamarøy, ivaretar språkforvaltningen for det samiske språket og de utfordringene det innebærer for de områdene i Tysfjord som innlemmes i de nye kommunene.

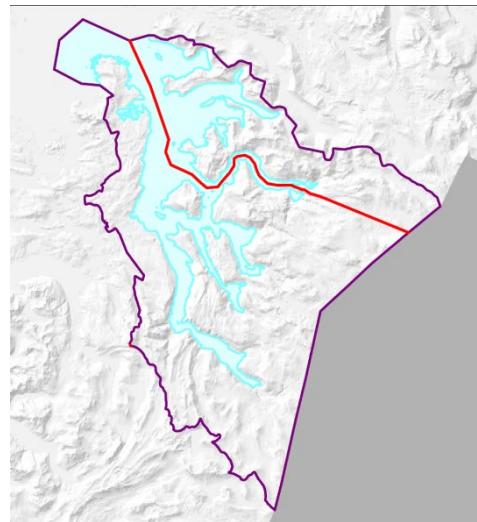
Nye Hamarøy og Narvik kommune vil ved denne grensedragningen også oppnå fordeler. Hamarøy kommune gjennom naturgitte ressurser og Narvik gjennom økt folketall og eksisterende struktur, blant annet.

Alternativ E – Indre Tysfjord

Indre Tysfjord er det nordligste foreslåtte alternativet og er fremmet av:

- Hamarøy kommune, kommunestyrets sak 67/17.

Hamarøy kommunestyre legger til grunn at grensesettingen skal gi en robust, bærekraftig og relevant arealinndeling samt gi et sterkt økonomisk fundament for den nye kommunen Hamarøy, og slik at tjenesteproduksjon og støttestruktur kan planlegges og gjennomføres effektivt og rasjonelt. Nåværende og fremtidig arealbruk må vektlegges sterkt, sammen med historiske tilknytninger.



Hamarøy kommunestyre har vektlagt følgende momenter fra Telemarkforsknings rapport

- Geografien i Tysfjord kommune med et naturlig skille gjennom kommunen
- Avstander, geografisk størrelse og befolkningstetthet er vurdert
- Eksisterende arbeidsmarkedsintegrasjonen mellom Tysfjord og Hamarøy

Kommunereformens mål om at kommunene generelt bør ha en avgrensning og størrelse som gir mulighet for funksjonelle planleggingsområder og demokratisk styring av samfunnsutvikling i den nye kommunen.

- Det samiske perspektivet med hensyn til styrking av språk, kultur og utvikling.

Samtidig er det vektlagt følgende momenter Inndelingsloven viser til som mulig forhold som kan vektlegges i beslutningsprosess om fastsetting av nye kommunegrenser.

- Antall innbyggere
- Fordeling av arealbruk
- Historikk

Innspill uten særskilt forslag til ny grense

Dette punktet omfatter innspill/uttalelser om tilhørighet og prinsipper for deling uten forslag til en mer konkret grensedragning.

Hulløy Grendelag. Grendelaget består av grunneiere og andre som har tilknytning til øya og har 80 medlemmer. Det er for tiden to fastboende på øya. Hulløy har alltid vært nært knyttet til kommunesenteret Kjøpsvik. Da skolen ble nedlagt på 70-tallet ble elevene flyttet til Kjøpsvik skolekrets. Beboerne soknet også til kirka i Kjøpsvik. Mange dagpendlet til Kjøpsvik for å arbeide på fabrikken og andre foretak. Posten ble flyttet til Kjøpsvik og det var også i Kjøpsvik man handlet etter at butikken brant i 1971. Mange har flyttet og bosatt seg i Kjøpsvik. Enkelte tok til og med husene sine og satte de opp i Kjøpsvik. De store grunneierne støtter opp om konklusjonen til styret i Hulløy Grendelag.

Konklusjon: Med bakgrunn i ovenfor nevnte vil Hulløy Grendelag med dette si klart ifra om at ved deling av Tysfjord kommune må Hulløya bli en del av den nye kommunen Tysfjord/øst, Ballangen og Narvik.

Karstein Sandvik har uttalt seg på vegne av grunneierne i Mannfjordbotn (gnr. 38). De går sterkt imot at Mannfjordbotten innlemmes i sørvestsiden. Mannfjordbotten har alltid vært orientert mot Kjøpsvik når det gjelder kommunikasjoner, handel og offentlige tjenester. I dag skjer all atkomst til Mannfjordbotten med utgangspunkt Kjøpsvik både ut fra tradisjon og ut fra bosted til alle grunneiere. Når nye grenser skal trekkes må en ta utgangspunkt i dagens situasjon når det gjelder bruk og utvikling av området. Det er ingen samer som bor i området eller som etter vår oppfatning kan påberope seg ulemper av at Mannfjordbotten inngår i nord/østsiden av kommunen.

For oss som eier og bruker Mannfjordbotten, vil en flytting av kommunegrensen som ønsket av vest/siden påføre oss store praktiske ulemper

Helse Nord har uttalt seg basert på innspill fra de to helseforetakene som berøres:

- Deling og opphør av Tysfjord kommune medfører betydelig endring av behov/struktur for helsetjenester
- Endret legevaktsystem
- Betydelig redusert behov for ambulansesbåt
- Et evt. fortsatt behov for helsebåt i beredskap bør vurderes av HN i samarbeid med kommune(ne) – dvs. utenom denne høringen
- Ideelt bør delingen være slik at bare ett av helseforetakene (og en kommune) har ansvaret for de veiløse områdene - det er mer utfordrende at en båttjeneste må omfatte to kommuner og to helseforetak.
- Fylkesmannen bør utrede/avklare kommunikasjonstekniske utfordringer. Medisinsk nødmeldetjeneste: Ruting av 113 og 116117 bør i størst mulig grad være slik at rett sentral mottar samtaler - både fra fast- og mobiltelefon.
- Det legges til grunn at hurtigbåtrute i Tysfjordbassenget kontinueres slik at pasienter fortsatt har et offentlig rutetilbud. I følge uformell samtale med Nordland Fylkeskommune er det ikke planlagt endringer. Det skal være mulig – i dagens kontrakt - å gjøre endringer (endringsordre) på f.eks. stasjonsingssted.

Akuttmedisinsk klinikk ved UNN bemerker at begge forslag til ny grense i Tysfjord vil samstemme med pasientflytsituasjonen som den er i dag.

UNN har i dag ambulansetjeneste i Kjøpsvik og ansvar for ambulansetjeneste stasjonert i Kjøpsvik. Tilpasning av ambulansetjenestedrift må gjøres i et samarbeid mellom UNN, NLSH og HN.

Ambulansetjenesten har sitt ansvarsområde i hele fjorden, men majoriteten av de registrerte innbyggere søker til NLSH. Det pågår derfor nå en avklaring internt mellom HN, UNN og NLSH om hvem som fortsatt skal ha ansvar for drift av ambulansetjenesten.

113-meldinger for Kjøpsvikområdet er rutet til AMK Bodø av teletekniske grunner. Ved akutte hendelser i Kjøpsvik alarmerer AMK Bodø ambulansen og overfører så oppdraget til AMK Tromsø. Det vil være ønskelig at rutering av 113-meldinger gjennomgås og deles som følge av kommunedelning. Ambulansen kjører primært sine oppdrag lokalt i Kjøpsvik og nordover mot Narvik.

Innspill mot deling

Kommunestyret i Tysfjord fattet i sak 57/17 vedtak hvor det opprettholder sitt vedtak fra 24.01.2017 om at hele Tysfjord kommune slås sammen med Ballangen og Narvik og ber det nye Stortinget reversere vedtaket om å dele kommunen.

Karl-G Karlsen viser til at Tysfjorden alltid har vært flerkulturell. Kravet fra innbyggerinitiativet er begrunnet i felles innbyggerinitiativet. Dette virker søkt og lite troverdig da de som står bak initiativet aktivt har arbeidet mot et fellesskap og for en deling. Krav om landområder basert på etnisitet virker konflikt drivende. Den lulesamiske kulturen er forfordelt når det gjelder offentlige midler i forhold til resten av kommunen.

Andre innspill

Statens vegvesen har ingen merknader.

Sverre Skjellnes viser til at Tysfjord kommune har gjort mye for det Lulesamiske miljøet. I innbyggerinitiativet var ikke det (lule)samiske nevnt med ett ord. Derfor fikk forslaget langt flere stemmer enn normalt. Utspillet om å dele slik at Sørfjordkraftverkene går til Hamarøy må vel karakteriseres som ran på høylys dag. Begrunnelsen om at dette er lulesamisk område er ren historieforskning. Finnerydningsplassen Gård nr.29 Sørfjorden (Grunnvollfjorden) ble skyldsatt så tidlig som 5. juni 1776. «På plassen bodde Jakob Henriksen og Gullik Andersen, som hadde ryddet den og hatt 10 års rydningsfrihet» (Kilde, statsarkivet i Trondheim). Det har aldri bodd lulesamer i Sørfjord heller ikke i Bukta, eller nabobygdene Grunnvoll, Straumen og Tennstrand. Det er heller ikke i dag noen lulesamer som har tilknytning til nevnte område.

Lulesamene kom som innvandre til Tysfjord, fra 1800 og helt fram 1900 tallet. De bosatte seg hovedsakelig rundt Hellmofjorden. I de andre fjordene var det bare en spredt bosetning av lulesamer.

Den opprinnelige befolkningen i området var «Fjordfinnene» som lagde sine finnerydningssplasser, «fornorsket» seg omtrent på samme tid og ble nordmenn. De fikk kjøpt gårdene sine, og er forfedre til de fleste Tysfjerdinger.

Det finnes 1147 sider med dokumentasjon om bosetning i Tysfjord. Utarbeidet av førstearkivar Eilert Bjørkvik ved statsarkivet i Trondheim, datert 22.06.2000. Utarbeidet i forbindelse med rettsaken mellom staten og grunneiere om grensen mellom stat og grunneiere. Det heter videre at det som var begrunnelsen for deling er at kommunikasjonen over fjorden er vanskelig. Det er forunderlig at dette ikke spiller noen rolle lengre. Hva er et samisk kjerneområde? Er det ikke rimelig og tro at det bor samer der? Er det godt nok at det i en fjern fortid kom svenske flyttsamer dit?

Paul Knutsen viser til at Tysfjord kommunestyre for andre gang har vedtatt at kommunen i sin helhet skal slås sammen med Narvik kommune og Ballangen kommune. Dette er en fornuftig avgjørelse og det som er mest naturlig når man tenker bærekraftig spørsmål, som regjeringa hadde til formål. Hva kommunalministeren har tenk på vet vi ikke, men denne saken er ikke riktig behandlet. Det som er skjedd er ingen kommune-reform, men det er en reform for en liten gruppe av samer i Tysfjord. Majoriteten av samer og innbyggere her i fjorden godtar ikke vedtaket.

Tysfjord i sin helhet har for lengst sett at 2800 innbyggere ikke er veien å gå. En lutfattig kommune som Hamarøy, med ca. 1800 innbyggere, er ikke tilrådelig å satse mot, og det må regjeringa og stortinget skjønne og forstå. Slå sammen Steigen kommune og Hamarøy kommune, disse to kommunene har allerede felles grenser. Tysfjord kommune slås sammen med Narvik kommune og Ballangen Kommune, som ble vedtatt tidligere i år. Dette er ett stort ønske fra flere innbyggere i Tysfjord.

FYLKESMANNENS VURDERING

Bakgrunnen for vedtaket om å dele Tysfjord kommune i forbindelse med kommunereformen er at fjorden deler dagens kommune på en uhensiktsmessig måte. Befolkningen er knyttet til ulike sykehus, legevakter og politidistrikt og det er utfordrende å gi et effektivt kommunalt tjenestetilbud. Det er også lagt vekt på hensynet til det lulesamiske språket. En sammenslåing av sørvestsiden av Tysfjord og Hamarøy kommune vil bidra til å opprettholde en kommune innenfor samisk språkforvaltningsområde med lulesamisk språk.

Delingen vil medføre at omtrent halvparten av Tysfjords ca. 2000 innbyggere blir en del av nye Narvik kommune med totalt ca. 22 000 innbyggere, mens den andre halvdel av befolkningen vil bli en del av nye Hamarøy kommune med totalt ca. 2 850 innbyggere.

I Kommuneproposisjonen 2015 (Prp. 95 S (2013–2014)) ble forslag til mål og rammer for kommunereformen presentert. Stortinget sluttet seg til følgende mål for reformen:

- Gode og likeverdige tjenester til innbyggerne
- Helhetlig og samordnet samfunnsutvikling
- Bærekraftige og økonomisk robuste kommuner
- Styrket lokaldemokrati

Inndelingslova med veiledning peker på hva som vil være relevante hensyn i saker om deling og grensefastsetting. Her fremkommer det at i rundskrivet pkt. 2.5.3 at selv om det er knyttet kommunaløkonomiske interesser til det aktuelle området, vil slike hensyn likevel ikke ha relevans i forhold til en fastsettingsak.

Alternativ E - Indre Tysfjord fremmet av Hamarøy kommune og **alternativ D – Felleslista/Sametinget** fremmet av Felleslista Tysfjord kommunestyre medfører begge at Sørfjorden kraftverk blir liggende i nye Hamarøy kommune. I det samme området som vannkraftverket ligger i, på Sørfjordfjellet, er den 6. november 2015 gitt konsesjon for et vindkraftverk (25-26 vindmøller). Et av argumentene for denne grensefastsettingen er å skape en mer robust økonomisk nye Hamarøy kommune.

Ved deling av Tysfjord skal det gjøres et fullstendig «booppgjør» med fordeling av rettigheter og plikter fordi kommunen som enhet slutter å eksistere. Slike verdier knytter seg bl.a. til eierskapet i Nord-Salten Kraft AS hvor Tysfjord kommune iflg. Telemarksforsknings utredning eier 18,9% av aksjene. Tysfjord kommune har også inntekter fra konsesjonskraft fra kraftanleggene i Sørfjorden. Spørsmålet om deling av kommuner med store kraftinntekter er vurdert i prop.109 L (2012-2013) uten at en har valgt å gi særskilte regler om dette. Spørsmålet hører dermed under partenes avtalefrihet i forbindelse med de økonomiske oppgjøret etter deling. Akvakulturanlegg, omtalt i innspill fra Tysfjord arbeiderparti m/fl., vil kunne gi inntekter for kommunene gjennom Havbruksfondet. Tysfjord mottok i 2017 ca. kr 462 000,- fra Havbruksfondet.

Etter Inndelingslova vil det være bestemmelsene om økonomisk oppgjør og erstatning (§§18 flg.) som skal sikre en rettferdig fordeling av verdier ved deling av en kommune. Ulikheter som oppstår skal kompenseres, og uenigheter kan avgjøres ved at det avholdes skjønn.

I spørsmålet om deling av Tysfjord kommune vil målene for reformen om bl.a. å skape bærekraftige og robuste kommuner måtte avveies mot de alminnelige bestemmelsene om deling, grensefastsettelse og oppgjør i Inndelingslova.

Øvrige alternativ vil i mindre grad berøre eksisterende anlegg eller kjente ressurser av større økonomisk betydning. Det vil imidlertid ligge muligheter for å kunne utnytte ressurser i fremtiden både på landområdene f eks. med energiutbygging og mineraler, og i sjø med f eks havbruk. I det grensefastsettelsen ikke berører mange fastboende kan dette, etter Fylkesmannens syn, tale for en mest mulig lik arealfordeling.

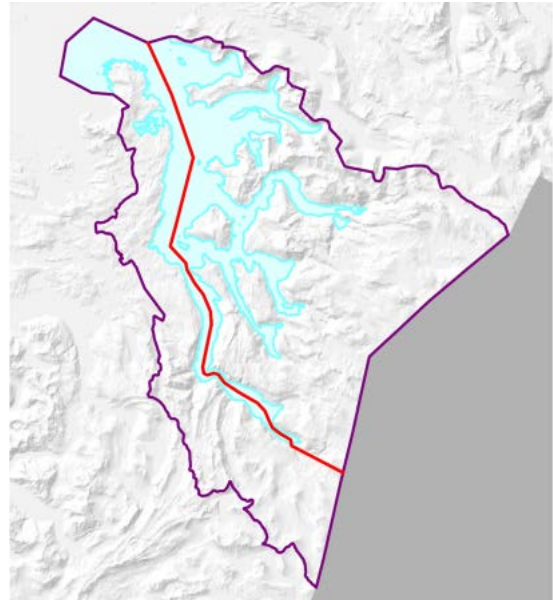
Alternativene for grensefastsetting

- **Alternativ A-Hellmobotten**

Området fra tettstedet Drag og innover Hellmofjorden er historisk kjerneområde for lulesamene i Tysfjord. Ved grensefastsetting i sydligste bukt eller Stabburselva i Hellmobotn vil bebyggelsen i Hellmobotn og Nordbukta gå nordover til nye Narvik kommune. Dette er steder som historisk har tilknytning til sørsiden av fjorden og det som vil bli nye Hamarøy.

Kommunikasjon med båt er også kortest mot Drag. Dette alternativet vil gi en skjev arealfordeling på 66% til nye Narvik og 34% til nye Hamarøy.

Sametinget går mot at grensen trekkes i Hellmofjorden. Sametingsrådet understreker at grensa ikke bør trekkes gjennom Hellmofjorden på grunn av hensynet til inndeling av verneområdene som baserer seg på historisk samisk bruk. Dette gjelder blant annet reindriftas tradisjonelle bruk av områdene.



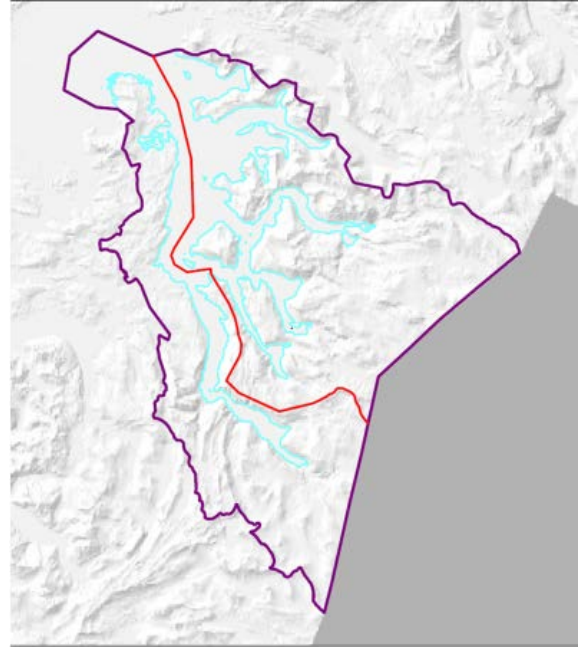
Fylkesmannen fraråder grensefastsetting etter det sydligste alternativet A – Hellmobotn

- **Alternativ B – Grunnkretser/Mannfjordneset**

Grensefastsetting med utgangspunkt i grunnkretser/Mannfjordneset gir en arealfordeling med 57% til nye Narvik og 43 % til nye Hamarøy.

Tysfjord har 21 grunnkretser, fire valgkretser, fire skolekretser og tre kirkesogn. Alternativ B følger den administrative inndeling slik den er. De grunnkretsene som i dag hører til norddelen av kommunen for skole, valg og kirke går til nye Narvik. De delene som i dag hører til sørdelen av kommunen, Musken, Drag/Helland og Storjord, går til nye Hamarøy.

Deler av flertallet i Tysfjord kommunestyre støtter dette alternativet for det tilfelle at delingsvedtaket ikke blir reversert. Forslaget støttes også i de uttalelsene vi har fått fra flere innbyggere og grunneiere med tilhørighet i området og av «Innbyggerinitiativ ØST» med 680 underskrifter.



Grensen for valgkrets, skolekrets og kirkesogn må anses som er naturlig administrativ grense, som også gir uttrykk for tilhørighet/tilknytning. Dette støttes også i flere innspill fra grunneiere med tilknytning i områdene, slik at Hellmofjorden har tilknytning til Drag, mens Grunnfjorden, Mannfjorden har hatt tilknytning til Kjøpsvik. Alternativet som følger Grunnkrets/Mannfjordneset ble tidlig pekt på som mulig grense av Kartverket. Her kan man i stor utstrekning følge eiendomsgrenser mellom privat grunn og statsgrunn (Ofoten jordskifterett snr. 1830-1998-0001)

Det historiske kjerneområdet for den lulesamiske befolkningen rundt Hellmofjorden vil med dette alternativet gå til nye Hamarøy. Øvrige fjorder og Hulløy blir liggende i nye Narvik kommune.

Fylkesmannen tilrår en grensefastsettelse etter alternativ B.

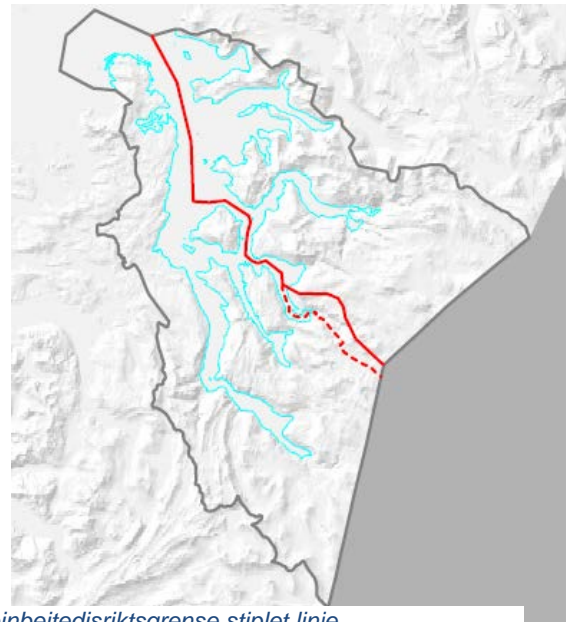
- **Alternativ C - Innbyggerinitiativ Tysfjord Vest 2016 og C1- Hulløy øst**

- **Innbyggerinitiativ Tysfjord Vest 2016**

Alternativet ble fremmet under kommunereformprosessen. Forslaget viser en deling av kommunen nord for Hulløy og inn Mannfjord. Denne ligger nært opp til administrativ grense for **reinbeitedistrikt** litt lengre sør i Mannfjordbotten. Sametinget har bedt om at det tas hensyn til reinbeitedriftsgrensene.

Forslaget gir en forholdsvis lik arealfordeling 56% til nye Hamarøy og 44% til nye Narvik.

Innbyggerinitiativet fikk 468 underskrifter av 838 stemmeberettigede fra Tysfjord sørvestside. Formålet er å sikre gode velferdstjenester og en økonomisk bærekraftig enhet for tjenesteleveranser som gir alle innbyggere og næringslivet tilfredsstillende tjenester og forvaltning i fremtiden. Hellmofjorden, Grunnfjorden, vestsiden av Mannfjorden og Hulløya foreslås innlemmet sørvestover i den nye kommunen, fordi dette danner det tradisjonell samiske fjordfelleskapet i Tysfjorden.



Reinbeitedisriktsgrense stiplet linje

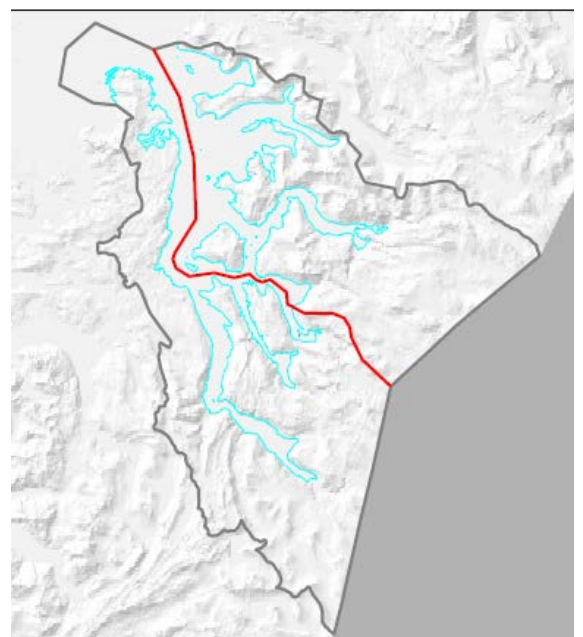
Hulløy Grendelag og representant for grunneierne i Mannfjordbotn har uttalt seg negativt til å tilhøre nye Hamarøy. De viser til at områdene er og har vært knyttet til kommunesenteret Kjøpsvik. Både når det gjelder kommunikasjon handel og offentlige tjenester.

- **Hulløy øst**

En alternativ grensefastsettelse med utgangspunkt i innbyggerinitiativet vil være at Hulløy går nordover til nye Narvik. Dette forslaget vil gi en arealfordeling på 54% til nye Hamarøy og 46% til nye Narvik.

Dette alternativet vil gi den jevneste arealfordeling av de foreliggende forslagene. Fremtidige ressurs- og utviklingsmuligheter på sjø og land som ligger innenfor dagens Tysfjords arealer vil være relativt likt fordelt. Hulløy Grendelag har uttalt at de er nærmere knyttet til Kjøpsviksiden og ønsker å gå til nye Narvik. Flere andre innspill støtter også at Hulløy bør tilhøre nye Narvik kommune.

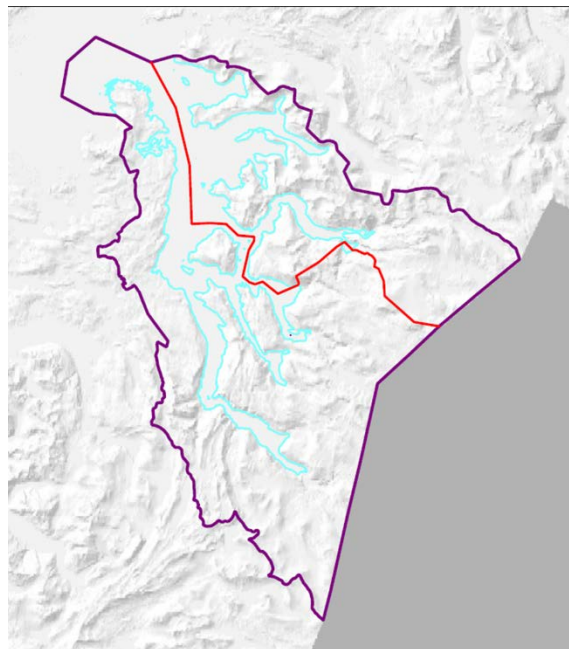
Fylkesmannen kan tilrå en grensefastsettelse etter alternativ C/C1.



- **Alternativ D - Felleslista/Sametinget**

Alternativet **Felleslista/Sametinget** følger i hovedsak innbyggerinitiativet 2016 et stykke inn i Mannfjord. Her går forslaget til grense nordøstover over fjellet og ned til Sørfjorden innerst i Indre Tysfjord. Forslaget gir en arealfordeling slik at 65% av kommunen går til nye Hamarøy og 35% går til nye Narvik.

Forslaget er begrunnet i at det i Prop. 96 S og innstillingen fra Kommunalkomiteen til Stortinget ble uttalt at: «*En sammenslåing mellom sørvestsiden av Tysfjord og Hamarøy kan innebære en sterkere lulesamisk forvaltningskommune*». I dette ligger det ifølge forslagsstillerne konkrete føringer for grensefastsettelsen ved at Regjering og Storting har lagt særlig vekt på den samiske/lulesamiske dimensjonen i et fremtidsrettet perspektiv.



Forslaget vil medføre at Nordkraft AS sitt kraftverk i Sørfjorden vil tilhøre nye Hamarøy. Det samme vil gjelde dersom godkjente planer for vindkraftverk på Sørfjordfjellet bli realisert.

Forslaget vil bedre ressursgrunnlaget for nye Hamarøy versus nye Narvik. Det er også vist til at det er rimelig å kompensere for at Nordkraft AS i 2002 flyttet sin virksomhet fra Storjord i Tysfjord til Narvik.

Det er vist til at ILO- konvensjonen nr. 169 og Grunnlovens §108 pålegger staten å legge til rette for samisk språk, kultur og samfunnsliv. ILO-konvensjonen nr. 169 artikkel 14 nr.1 angir to områdekategorier. Områder som samer tradisjonelt besitter og områder som samer tradisjonelt har adgang til. Det er vist et notat til kommunaldepartementet (Kalstad og Jepsen 1992) som gir rammer for kategorisering av samiske områder i Norge. Dette er bl.a. benyttet i forbindelse med utredning av bruk og vern i Tysfjord/Hellemo-området. Kategoriseringen viser at samisk bruk historisk har vært knyttet til de indre delene av fjordene i Tysfjord.



Lilla strek - skille kategori 1 og kategori 2 områder.
Blå strek – forslag til ny kommunegrense

Felleslista har trukket frem at det i innstillingen til Stortinget har blitt benyttet begrepet «lulesamisk forvaltningskommune» om nye Hamarøy, og at dette må få betydning for

grensefastsettingen. Det fremgår ikke av innstillingen til Stortinget hva som ligger i begrepet «lulesamisk forvaltningskommune». Ut fra sammenhengen det er uttalt i, legger Fylkesmannen til grunn, at en i innstillingen sikter til samisk språkforvaltningskommune og at det ved bruken av begrepet ikke er ment å legge særlige føringer for grensefastsettelsen ved delingen av Tysfjord kommune.

Sørfjorden kraftverk er det største av Nordkraft AS sine anlegg og ble satt i drift i 1983. Vannfallsrettighetene i Sørfjord ble imidlertid kjøpt opp før år 1900 og Nordland Portland Cementfabrikk, nå Norcem, bygget ut det første kraftverket allerede i 1920. Samtidig som sementproduksjonen/fabrikken ble startet i Kjøpsvik. Fra kraftstasjonen gikk en 22 kV-linje ut til Kjøpsvik.

Fylkesmannen vil vise til at kommunaløkonomiske hensyn normalt ikke skal tillegges vekt i forbindelse med grensefastsettelse, og at økonomiske fordeler og ulemper er forutsatt løst i forbindelse med det økonomiske oppgjøret.

Indre-Tysfjord og Sørfjord har både geografisk og kommunikasjonsmessig nærmest tilknytning til Kjøpsvik.

Fylkesmannen vil på denne bakgrunn ikke tilrå en grensefastsettelse etter alternativ D.

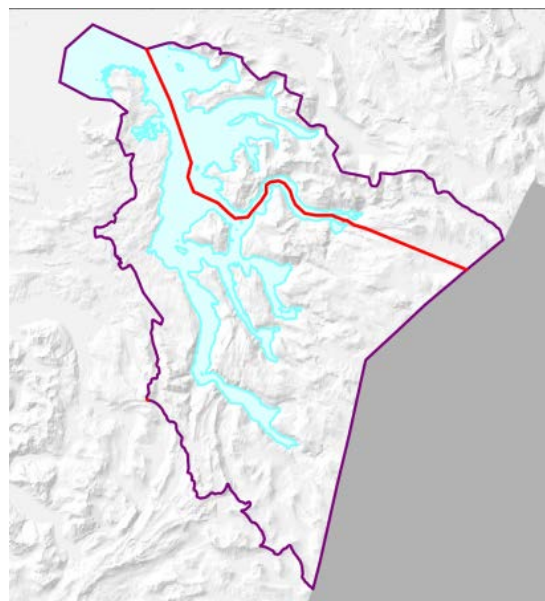
- **Alternativet E – Indre Tysfjord.**

Indre Tysfjord-alternativet vil medføre at Storå som har registrerte 11 personer med bostedsadresse blir liggende i nye Hamarøy.

Storå ligger rett over fjorden fra kommunesenteret Kjøpsvik og bør derfor bli del av nye Narvik. Storå har korteste kommunikasjonsvei med båt til Kjøpsvik.

All kommunikasjon inn Indre Tysfjord, f. eks. til Sørfjordkraftverket, vil naturlig måtte gå fra Kjøpsvik. Dette alternativet vil også gi en skjev arealfordeling med 73% til nye Hamarøy og 27% til nye Narvik.

Fylkesmannen frarår en grensefastsetting etter det nordligste alternativ E- Indre Tysfjord.



Konklusjon

Etter en helhetsvurdering tilrår Fylkesmannen to alternativer i prioritert rekkefølge:

1. **Alternativ B - Grunnkretser/Mannfjordneset** følger dagens deling av kommunen mellom nord og sør med hensyn til grunnkretser for skolekrets, valgkrets og kirkesogn og gir også uttrykk for historisk tilknytning mellom nord- og sørsiden av fjorden. Alternativet vil i liten grad medføre at eiendommer deles av kommunegrensen og er også det som har fått bredest støtte i forbindelse med høringen. Forslaget medfører en arealfordeling på 57% til nye Narvik og 43% til nye Hamarøy.
2. **Alternativ – C Innbyggerinitiativ Tysfjord Vest 2016** gir en mer lik arealfordeling. Særlig hvis en velger **Alternativ C1** hvor Hulløy går til nye Narvik. Dette vil gi en arealfordeling på 54% til nye Hamarøy og 46% til nye Narvik. En slik deling vil sikre at fremtidige muligheter knyttet til areal og ressurser er fordelt likt. Innbyggerinitiativet fikk i 2016 over underskrifter fra mer enn 50% av den stemmeberettigede befolkningen på Tysfjord sørvestside. Grensen i Mannfjord ligger nært opp til administrativ grense for reinbeitedistrikt litt lengre sør i Mannfjordbotten. Sametinget har bedt om at det tas hensyn til reinbeitedistriktsgrensene fordi dette kan bidra til å forenkle drift og arealplanlegging.

Med hilsen

Hill Marta Solberg

Egil Johansen
kommunal- og beredskapsdirektør

Vedlegg iflg. liste

Kopi til:			
Tysfjord kommune	Postboks 104	8591	Kjøpsvik
Hamarøy kommune	Oppeid	8294	Hamarøy
Narvik kommune	Postmottak	8512	Narvik
Ballangen kommune	Postboks 44	8546	Ballangen

Vedlegg:

1. Vedleggene i saken er sammenstilt i PDF-fil. Dokumentet saksoversikt viser oversikt over alle journalpostene i saken.
Dok.1 ble mottatt før høringen om grensefastsettelse og er derfor tatt ut av saken.
To ikke ferdigstilte dokumenter er ikke tatt med.
2. Rapport Telemarksforskning – «Deling av Tysfjord kommune?»
3. Div. kartvedlegg – alternativer, grunnkretser m.m.
4. Notat Jebsen m/fl til Kommunaldepartementet 1992
5. Innbyggerinitiativ Tysfjord Vest 2016