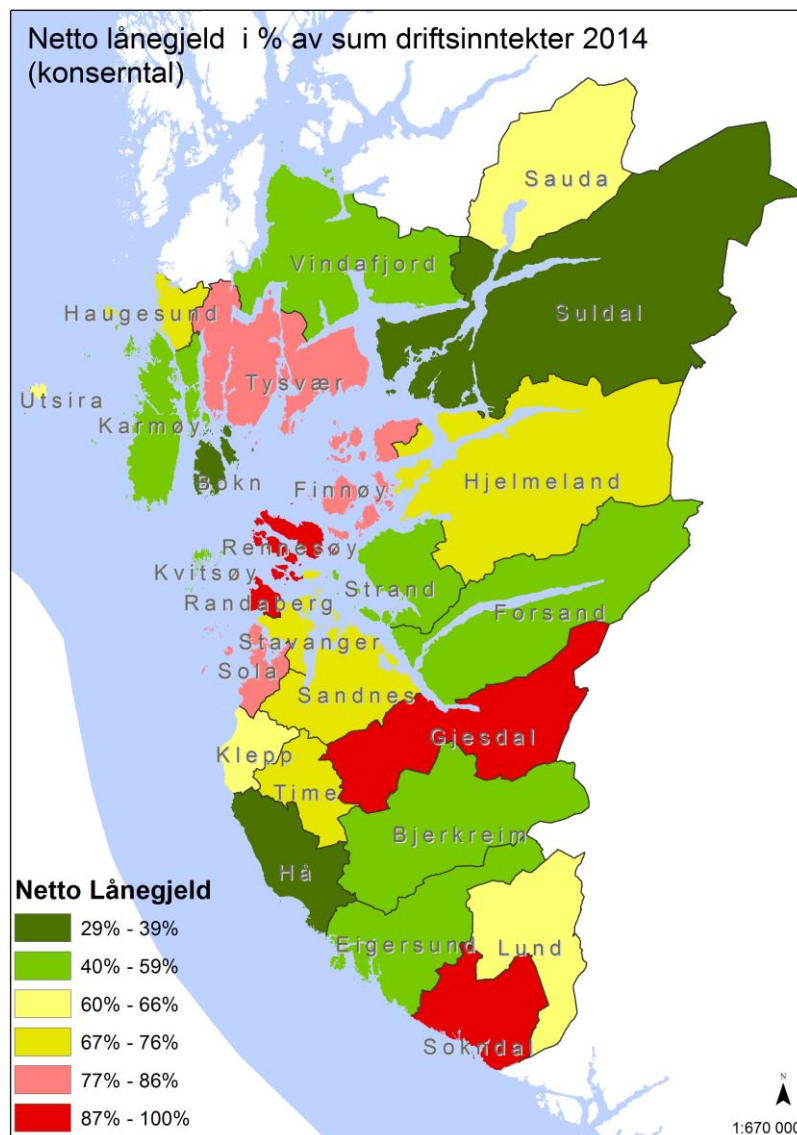


Fylkesmannen i Rogaland 2015

Kommunaløkonomisk statistikk

Rekneskap 2014
Utviklingstrekk 2002-2014
Kommunane i Rogaland



Innhold

Kommunaløkonomisk statistikk.....	1
1. Innleiing.....	3
2. Folketal.....	4
3. Finansiering av kommunane	5
Frie inntekter – skatt og rammetilskot.....	6
4. Driftsrekneskapane - utgiftsfordeling.....	11
5. Økonomiske nøkkeltal - drift	13
Rente- og avdragsbelastning	13
Netto driftsresultat.....	14
6. Investeringsrekneskapane.....	17
7. Balanserekneskap	19
Gjeldsutviklinga i kommunane – brutto og netto lånegjeld	19
Likviditet	23
Fond.....	26
Akkumulert rekneskapsresultat	28
8. Oppsummering	30

Kommunane vil vera gruppert etter kommunenummer, eller etter verdi på dei ulike indikatorane.

Kommunenummer i Rogaland:

1101 Eigersund	1130 Strand	
1102 Sandnes	1133 Hjelmeland	
1103 Stavanger	1134 Suldal	
1106 Haugesund	1135 Sauda	
1111 Sokndal	1141 Finnøy	
1112 Lund	1142 Rennesøy	
1114 Bjerkreim	1144 Kvitsøy	
1119 Hå	1145 Bokn	
1120 Klepp	1146 Tysvær	
1121 Time	1149 Karmøy	
1122 Gjesdal	1151 Utsira	
1124 Sola	1154 Vindafjord	t.o.m. 2005
1127 Randaberg	1159 Ølen	t.o.m. 2005
1129 Forsand	1160 Vindafjord	f.o.m. 2006

1. Innleiing

Føremålet med denne rapporten er å gi eit bilete av den økonomiske stoda i kommunane i Rogaland, i hovudsak gjennom presentasjon av ein del nøkkeltal, eller indikatorar, henta frå rekneskapa for 2002-2014. Ofte vil ein ikkje få eit tilstrekkeleg bilete ved å sjå på eit enkelt nøkkeltal. Vi prøver derfor å sjå fleire tal i samanheng, og over fleire år. Vi meiner kommunar som har svake verdiar på fleire indikatorar over fleire år, bør setja i verk tiltak for å betra den økonomiske stoda.

For å gi ein meir heilskapleg bakgrunn for gjennomgangen er det i første del av rapporten ein omtale av folketalsutvikling, korleis kommunane blir finansiert og generelt om kva føremål midla blir brukt til.

For å gjera det mogleg å samanlikne tal frå ulike kommunar, ser ein indikatorane i hovudsak i høve til **sum driftsinntekter**. Vi kunne også sett på dei ulike indikatorane ”i kr pr. innbyggjar”, men vi har valt totale driftsinntekter for å få betre fram den økonomiske stoda kommunen er i. Det gir til dømes meir meiningsfull informasjon å sjå gjeld i forhold til inntekta kommunen har til disposisjon, enn i forhold til innbyggjartal. Totale driftsinntekter som referansestorleik gjer det også mogleg å sjå utviklinga i ein kommune over tid. Vi har likevel vald å ta med tal for inntekter pr. innbyggjar, dvs. nemnaren i forholdstala, for å få eit bilde av variasjonar i inntektsnivået.

Figurar og tabellar viser utviklinga for kommunane i Rogaland med og utan Stavanger. Dette er gjort fordi folketalet i Stavanger utgjer nesten 30 % av folketalet i Rogaland, og tala for Stavanger får dermed stor innverknad både på snitt og summar.

Ein del kommunal verksemd er organisert i interkommunale selskap (IKS) eller kommunale føretak (KF). Dette blir ikkje fanga opp i dei ordinære kommunerekneskapa. SSB publiserer derfor også konserntal for å visa ressursbruk og tenesteproduksjon uavhengig av korleis denne er organisert i den einskilde kommune. Slik vi forstår det har kvaliteten på desse tala etter kvart blitt betre, men vi er noko uvisse på kvaliteten på tala for tidlegare år og har derfor valt å bruka tidsseriar for kommunekassen, men med konserntal for 2014 i tillegg. Grafane for 2014 viser stort sett konserntal. Der det er brukt konserntal er dette opplyst.

Vi håpar og trur at rapporten kan vera eit hjelpemiddel til å sjå korleis den enkelte kommune står økonomisk i forhold til dei andre kommunane i fylket og i forhold til snittet for kommunane i landet. Vi håpar også at kommunane kan nytta rapporten som eit supplement til egne analysar av stoda og utviklinga i eigen kommune, og vi tek gjerne mot kommentarar på innhaldet.

For meir detaljerte samanlikningar viser vi til statistikkverktøyet som ligg ute på nettsidene våre der ein også kan samanlikna data om kommunale tenester som skule, pleie og omsorg osv.

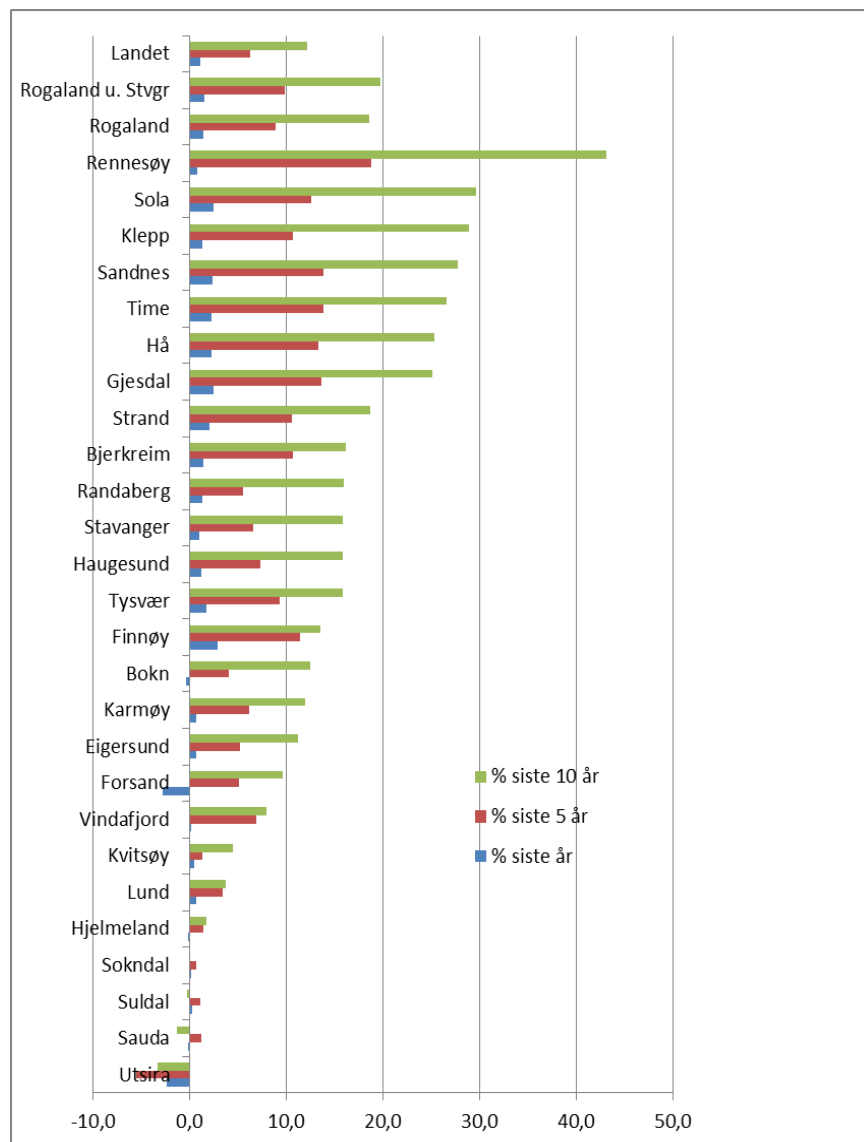
Om grunnlaget for statistikken

Rekneskapstala for 2014 er henta direkte frå KOSTRA-statistikken, endelege tal publisert 16. juni 2014. Datagrunnlaget kan ein finna ved å gå til SSB sine nettsider: <http://www.ssb.no/kostra/> - ”Grunnlagsdata og detaljerte data for egne sammenstillinger” (nivå 3) og vidare gå til : ”Økonomiske oversikter”. Vi må ta atterhald for at det for enkelte kommunar kan vera visse endringar i den endelege rekneskapa i høve til innrapporterte rekneskapstal. Det er gjort nokre rettingar

Kartet på framsida viser gjeldsnivået i kommunane pr. 31.12.2014, rekna i prosent av sum driftsinntekter. Vi har trekt fram dette nøkkeltalet sidan gjeldsnivået har vore aukande i fylket.

2. Folketal

Figuren nedanfor viser prosentvis endring i folketalet for siste år, siste 5 år og siste 10 år. I denne perioden auka samla folketal i fylket frå 393 000 til 466 000. Rogaland har dei seinare åra hatt relativt størst folketilvekst i landet utanom Oslo og Akershus.



Figur 2.1: Prosentvis endring i folketalet 2004-2014 pr. 31.12

I dei siste ti åra hadde 16 av kommunane i Rogaland større auke i folketalet enn landet. Veksten er størst i Renneøy kommune med heile 43 %, deretter Sola med 30 %.

Kommunane Suldal, Sauda og Utsira har hatt reduksjon i folketalet i same periode, Sokndal har hatt nullvekst. Alle desse kommunane er distriktskommunar. Størst relativ tilbakegang har det vore i Sauda og Utsira. Utviklinga er noko meir balansert dei seinare åra i høve til tidlegare år, og ein del kommunar som har hatt nedgang har ein svak vekst i desse åra. Forsand, Hjelmeland, Sauda, Bokn og Utsira hadde tilbakegang i 2014, med i alt 48 personar. Størst relativ vekst i fjor hadde Finnøy, Sola og Gjesdal.

Hovudtendensen er at veksten skjer i dei sentrale kommunane og at det er tilbakegang i meir perifere kommunar. Sjølv om ein ser unntak, kan tala tolkast slik at aukande avstand

frå dei største byane fell saman med svak auke eller reduksjon i folketalet.

Demografisk skil Rogaland seg frå landsgjennomsnittet ved å ha den yngste befolkninga, høgast fertilitet, noko høgare forventa levealder og noko høgare innvandring.

	2015	endr. ti siste	endr. siste år		2015	endr. ti siste	endr. siste år
Eigersund	14916	1 508	105	Hjelmeland	2785	49	-2
Sandnes	73624	16 006	1724	Suldal	3892	-9	11
Stavanger	132102	18 111	1348	Sauda	4756	-63	-4
Haugesund	36538	5 008	439	Finnøy	3147	375	89
Sokndal	3309	0	6	Renneøy	4794	1 444	39
Lund	3247	118	22	Kvitsøy	534	23	3
Bjerkreim	2861	398	41	Bokn	865	96	-3
Hå	18528	3 744	413	Tysvær	10857	1 487	189
Klepp	18741	4 205	256	Karmøy	42062	4 495	309
Time	18306	3 845	409	Utsira	206	-7	-5
Gjesdal	11600	2 327	283	Vindafjord	8765	645	18
Sola	25708	5 876	625				
Randaberg	10556	1 457	140	Rogaland	466 302	73 198	6677
Forsand	1208	106	-34	Rog. u. Stvgr	334 200	55 087	5329
Strand	12395	1 954	256	Landet	5165802	559 439	56746

For etterspørselen etter kommunale tenester vil alderssamansetjinga spela ei sentral rolle. Dette kjem vi tilbake til under pkt. 5 nedanfor. Tabellen viser endringar i faktiske tal.

3. Finansiering av kommunane

Kommunane har mange og varierte inntektskilder som grovt kan delast inn i *skattar* (inkl. eigedomsskatt), *statlege overføringar* (rammetilskot, øymerka og andre tilskot), *brukarbetalingar* (t.d. for barnehageplass, heimehjelp o.l.), og *sals- og leigeinntekter*. Dette gjeld driftssida. Investeringsane kan i tillegg til overføring frå drifta også finansierast ved lån, tilskot og salsinntekter eller ved midlar oppspart frå tidlegare år.

Vi kan grovt gruppera driftsinntektene etter kjelde (internt eller eksternt) og etter om det er direkte bindingar på bruken eller ikkje:

		Bruk	
		frie inntekter	bundne inntekter
Kjelde	internt	<i>Skattar</i>	<i>Brukarbetalingar, avgifter, andre sals- og leigeinnt. *</i>
	eksternt	<i>Rammetilskot frå staten</i>	<i>Øymerka tilskot</i>

*) brukarbetalingar og avgifter/gebyr blir i stor grad fastsett etter sjølvkostprinsippet eller statleg regelverk

Nye kommunale oppgåver blei på 60- og 70-talet i stor grad finansiert gjennom øymerka statstilskot. Med innføring av nytt inntektssystem i 1986 blei ca 50 statlege tilskot samla i eit rammetilskot fordelt etter visse kriteria. I staden for tilskot retta mot særskilte føremål skulle ein i større grad gi generelle tilskot kommunane disponerte fritt innan gjeldande regelverk. Statleg økonomisk styring av kommunale prioriteringar skulle erstattast av auka lovstyring for å sikra eit likeverdig tenestetilbod. Kommunane skulle få auka handlefridom og betre oversikt over egne inntekter.

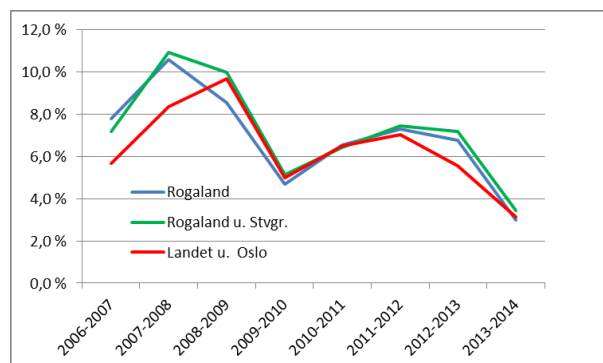
Det er framleis ein del øymerka tilskot til ymse føremål, men det har vore eit mål å redusera desse.

Rammefinansiering skal vera hovudmodellen for finansiering av kommunesektoren. Dette opnar for betre tilpassing av tenesteytinga til lokale behov og kostnadstilhøve. Øymerking skal innskrenkast til viktige nasjonale prioriteringsområde i ein startfase. Tilskota til barnehagar har hatt størst omfang av slike tilskot i perioden vi ser på. Dei blei innlemma i rammeoverføringa i 2011.

Brukarbetalingar, kommunale avgifter, sals- og leigeinntekter utgjorde 3,95 mrd. kr eller 12,5 % av driftsinntektene i Rogaland i 2014, mot 12,8 % for landet.

Tabellen på neste side viser nivået på dei samla driftsinntektene i kommunane i 2012-2014, endringar i % frå året før og pr. innbyggjar 2014. Samla for kommunane i fylket utgjorde driftsinntektene 31,6 mrd. kr.

Høgast inntektsnivå pr innbyggjar i 2014 hadde Utsira, Forsand og Suldal. Lågast nivå hadde Karmøy, Sandnes, Time og Klepp. Generelt har mindre kommunar og grisgrendte kommunar høgare inntektsnivå fordi opplegget for finansiering av kommunar tek omsyn til at det kostar meir å driva slike kommunar. Vidare har kraftkommunane høgare inntektsnivå fordi dei har høge inntekter knytt til kraftutbygging, slik som eigedomsskatt, naturressursskatt og konsesjonskraft.



Det var noko betre vekst i driftsinntektene i Rogalandskommunane enn landet fram til 2008, jf. grafen til venstre. Dette kan m.a. sjåast i samanheng med ein høgkonjunktur som har gitt bra skattevekst og at folketalet aukar meir enn landet. Dei siste åra har inntektsveksten stort sett vore på linje med landet. Nivået pr. innbyggjar er lågare enn landet. Fylket ligg godt over snittet når det gjeld skatteinntekter, men verknaden av dette blir redusert av inntektsutjamninga i rammetilskotet frå staten. Ein må sjå dette også i lys av dei auka utgiftene som følgjer av folketilveksten.

Tabell 3.1. Sum driftsinntekter 2012-2014

	2012		2013		2014		pr. innb.l.1.15
Eigersund	974 662	5,0 %	1 054 244	8,2 %	1 112 301	5,5 %	74 571
Sandnes	4 008 277	8,8 %	4 368 664	9,0 %	4 609 538	5,5 %	62 609
Stavanger	8 190 103	6,9 %	8 661 116	5,8 %	8 825 162	1,9 %	66 806
Haugesund	2 151 128	6,2 %	2 321 858	7,9 %	2 383 567	2,7 %	65 235
Sokndal	233 050	4,8 %	242 493	4,1 %	243 041	0,2 %	73 448
Lund	251 066	3,2 %	245 521	-2,2 %	242 308	-1,3 %	74 625
Bjerkreim	195 430	9,1 %	213 450	9,2 %	204 042	-4,4 %	71 318
Hå	1 116 716	9,2 %	1 188 570	6,4 %	1 225 998	3,1 %	66 170
Klepp	1 074 787	8,0 %	1 146 154	6,6 %	1 190 207	3,8 %	63 508
Time	1 026 215	6,3 %	1 139 005	11,0 %	1 162 504	2,1 %	63 504
Gjesdal	678 592	9,5 %	734 960	8,3 %	757 024	3,0 %	65 261
Sola	1 501 977	9,2 %	1 580 384	5,2 %	1 671 471	5,8 %	65 018
Randaberg	686 435	5,9 %	719 069	4,8 %	738 733	2,7 %	69 982
Forsand	162 766	5,9 %	174 680	7,3 %	177 965	1,9 %	147 322
Strand	739 246	8,1 %	791 509	7,1 %	836 817	5,7 %	67 512
Hjelmeland	282 620	3,1 %	301 507	6,7 %	295 907	-1,9 %	106 250
Suldal	479 291	4,7 %	513 302	7,1 %	500 145	-2,6 %	128 506
Sauda	442 218	4,3 %	457 908	3,5 %	479 095	4,6 %	100 735
Finnøy	231 584	8,1 %	249 449	7,7 %	256 094	2,7 %	81 377
Rennesøy	321 497	9,2 %	352 829	9,7 %	360 038	2,0 %	75 102
Kvitsøy	51 159	2,9 %	53 290	4,2 %	56 507	6,0 %	105 818
Bokn	84 893	6,3 %	87 284	2,8 %	91 824	5,2 %	106 155
Tysvær	845 650	7,1 %	893 880	5,7 %	908 154	1,6 %	83 647
Karmøy	2 349 848	8,3 %	2 478 072	5,5 %	2 567 137	3,6 %	61 032
Utsira	33 903	-0,2 %	35 505	4,7 %	35 262	-0,7 %	171 175
Vindafjord	602 068	5,9 %	651 728	8,2 %	641 174	-1,6 %	73 152
Rogaland	28 715 181	7,3 %	30 656 431	6,8 %	31 572 015	3,0 %	67 707
Rogaland u. Stvgr.	20 525 078	7,4 %	21 995 315	7,2 %	22 746 853	3,4 %	68 064
Landet u. Oslo	297 918 817	7,0 %	314 469 714	5,6 %	324 352 123	3,1 %	62 788

Frie inntekter – skatt og rammetilskot

Frie inntekter er dei inntektene det i utgangspunktet ikkje er bindingar på, i motsetning til øyremerka tilskot, kommunale avgifter og brukarbetaling. Samla for fylket utgjorde dei frie inntektene 24,0 mrd. kr eller 76,2 % av samla driftsinntekter i 2014, mot 74,1 % for landet utanom Oslo.

Viktigaste frie inntekter er

- Skatt på formue og inntekt
- Eigedomsskatt
- Rammetilskott frå staten

(I tillegg har nokre kraftkommunar inntekter frå sal av konsesjonskraft. Av kommunane i Rogaland er det berre Hjelmeland som har særleg inntekt her).

Omgrepet frie inntekter som samleomgrep for skatt og rammeoverføring har ei sentral rolle i statens økonomiske opplegg for kommunane. Dette kjem fram i statsbudsjettet/nasjonalt budsjettet i oktober og revidert nasjonalt budsjett/kommuneproposisjonen i mai kvart år. I sistnemnde blir det gitt signal om samla vekst i frie inntekter komande år. Opplegget blir justert i budsjettframlegget om hausten via skattesats og nivå på rammeoverføring. (Eigedomsskatten er ikkje omfatta av dette, jf. nedanfor).

Skatt på formue og inntekt er den viktigaste inntektskjelda. Skatten er obligatorisk for kommunane. Tidlegare omfatta kommuneskatten både personlege skattytarar og etterskotspliktige skattytarar (selskap), men selskapsskatten blei gjort til ein rein statsskatt frå inntektsåret 1998 med budsjettverknad frå 1999. I åra 2005-2008 blei ein del av selskapsskatten tilbakeført kommunane gjennom rammeoverføringa. Denne ordninga fall bort i 2009, i samband med omlegging av inntektssystemet. Det skal innførast ei ny ordning der

kommunane får ei inntekt frå lokal verdiskaping basert på vekst i lønsgrunnlaget i private føretak, med verknad frå 2017, jf. kommuneproposisjonen for 2016. Det er store skilnader i skattenivå mellom kommunane og ein har derfor ei utjamningsordning i rammeoverføringa (sjå nedanfor).

Frå 1992 har det vore ein samla skattesats på 28 % som blir fordelt på skattekreditorane i årlege stortingsvedtak i samband med statsbudsjetteter. For 2014 er fordelinga slik:

kommune	11,60
fylkeskommune	2,65
kommuneforvaltn. i alt	14,25
fellesskatt (staten)	13,75
skatt på alm. innt.	28,00

Stortinget fastsett kvart år maksimalsatsen for Den kommunale skattøyren, frå 1992 i samband med statsbudsjettet. Maksimalsatsen gjeld med mindre kommunestyret vedtek ein lågare sats, men frå 1979 har alle kommunar nytta maksimalsatsen. Fram til og med 2003 var det ei nedre grense for skattesatsen.

Eigedomsskatten er friviljug og gjeld berre kommunane. Sjølv om eigedomsskatten er regulert av eit nasjonalt regelverk, er den kommunale skattleggingsfridomen monaleg større for eigedommar enn for inntekt og formue. Kommunane kunne tidlegare berre skriva ut eigedomsskatt i område som heilt eller delvis var utbygde på byvis, og på verk og bruk. Frå og med 2007 kan ein skriva ut eigedomsskatt i alle område. Skatten spelar størst rolle i kraftkommunane. Skattesatsen må vera mellom 2 og 7 promille av takstverdi.

20 av kommunane i Rogaland hadde eigedomsskatt i 2014. Inntektene er ujamt fordelt mellom kommunane. Kommunane Forsand, Hjelmeland, Suldal, Sauda, Bokn og Tysvær tok inn 386 mill. kr eller 48,4 % av all eigedomsskatt i Rogaland, medan berre 5,1 % av innbyggjarane i fylket høyrer til i desse kommunane. Desse store inntektene får kommunane i hovudsak frå eigedomsskatt på verk og bruk.

Rammetilskotet utgjorde samla for landet 121,92 mrd. kr i 2014 og kan delast i tre hovudelement: innbyggjartilskot med utgifts- og inntektsutjamning, regionalpolitiske tilskot og skjønstilskot.

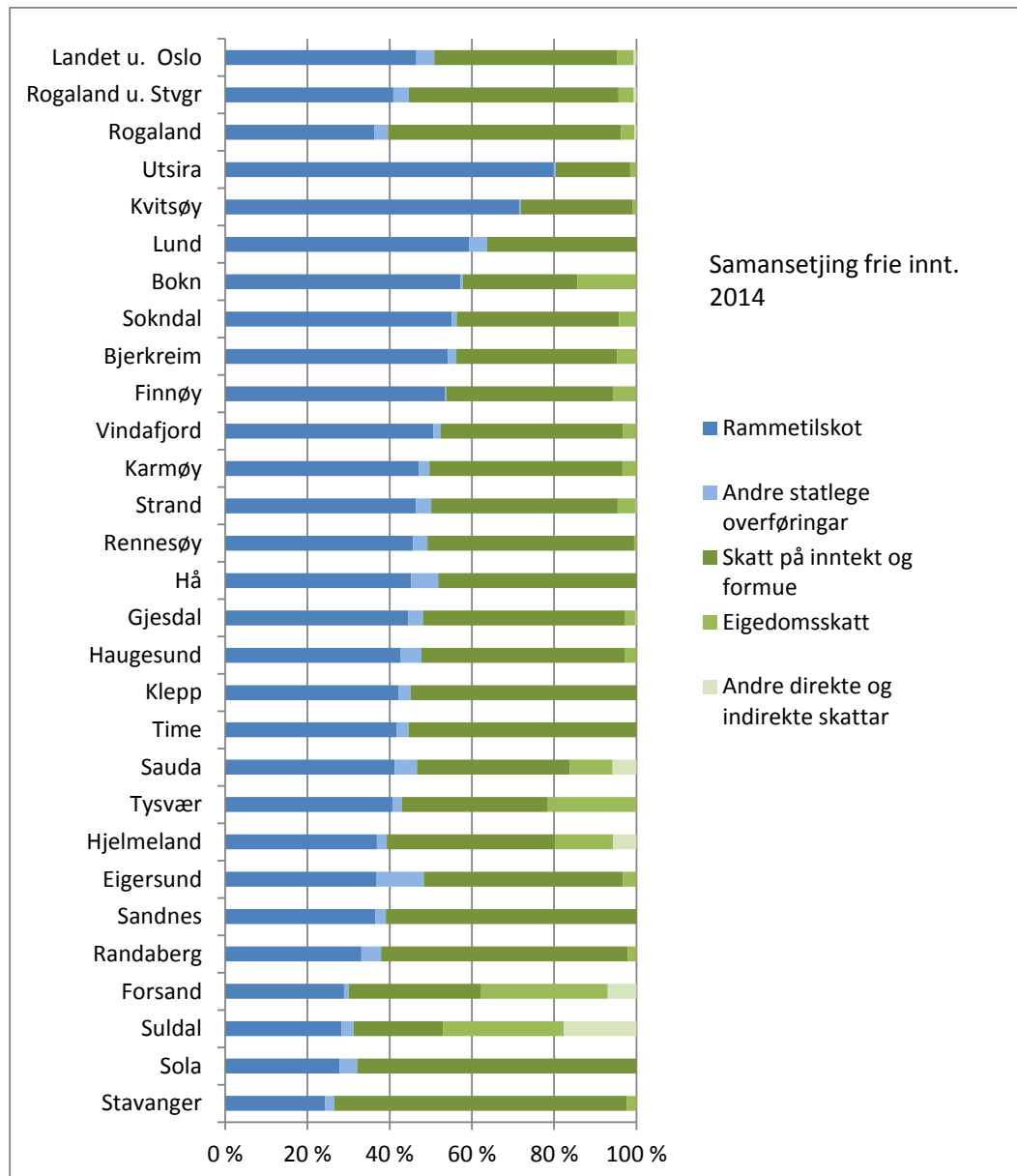
Utgangspunktet er eit innbyggjartilskot, dvs. tilskot rekna ut pr. innbyggjar i kommunen, for 2014 er dette beløpet kr 22 816. Dette utgjorde 95,5 % av samla rammetilskot i 2014. Utgifts- og inntektsutjamninga er reine omfordelingar mellom kommunane (nullsum).

- Utgiftsutjamninga blir rekna ut på grunnlag av kriteria som folketal i ulike aldersgrupper, busetjingsmønster o.s.v., og den skal fanga opp forhold som påverkar utgiftene ved tenesteproduksjonen og som den enkelte kommune ikkje sjølv kan påverka direkte.
- Gjennom inntektsutjamninga er rammetilskotet også påverka av inntektene kommunen har frå skatt på inntekt og formue. Rammetilskotet til kommunar med låge skatteinntekter er derfor relativt mykje større enn rammetilskotet til kommunar med høgare skatteinntekter. Frå 2005 er det innført ei ordning med symmetrisk inntektsutjamning samstundes med at deler av selskapsskatten blei tilbakeført kommunane. 2008 var siste året med tilbakeføring av selskapsskatt. Utjamningsgraden er auka frå 55 % til 57 % i 2009, 59 % i 2010 og til målet på 60 % i 2011.
- Distriktpolitiske tilskot fram til og med 2008 er Nord-Noregtilskot og regionaltilskot til kommunar under 3 200 innb og under 110 % av gjennomsnittleg skatteinntekt. F.o.m. 2009 er ordningane Nord-Noregtilskot, småkommunetilskot (kommunar under 3 200 innb), distrikstilskot Sør-Noreg, storbytilskot og veksttilskot. Dette utgjorde 3,3 mrd. kr eller 2,7 % av rammetilskotet for landet i 2014. Av kommunane i fylket hadde Stavanger storbytilskot, 6 kommunar hadde småkommunetilskot, Sauda og Sokndal hadde distrikstilskot og 8 kommunar hadde veksttilskot. Desse 8 hadde til saman 30,6 mill. kr eller bortimot halvparten av samla veksttilskot i landet.
- Nokre kommunar får tilskot etter skjønn. Skjønstilskotet har alltid vore ein del av inntektssystemet, og det skal kompensera for ufrivillige utgifter som kriteria i inntektssystemet ikkje fangar opp. Skjønn utgjorde 1,6 % av samla tilskot i 2014.

For nærare omtale av rammetilskotet viser vi til KRD sine nettsider: regjeringa.no/KRD/kommuneøkonomi/inntektssystemet. For skjønstilskotet viser vi til våre egne nettsider [Fylkesmannen.no/Rogaland/Kommunal styring/kommuneøkonomi](http://Fylkesmannen.no/Rogaland/Kommunal_styring/kommuneøkonomi).

Det er store variasjonar kommunane i mellom i samansetjinga av dei frie inntektene. Dei to største inntektskjeldene er skatteinntekt og rammetilskot, og storleiken på desse to tala heng saman gjennom ordninga med inntektsutjamning. Rammetilskot utgjer frå 24 % (Stavanger) til 80 % (Utsira) av dei frie inntektene i 2014. Stavanger og Sola ligg høgt på skattedel, men det gjer også også kraftkommunane pga eigedomsskatten.

Fig. 3.1 Prosentvis samansetjing av frie inntekter 2014



Samansetjing av inntektene i kommunane i Rogaland samla i 2014:

	1000 kr	% av total	% av frie innt.
SUM DRIFTSINNEKTER	31 572 015	100,0	
Brukerbetalingar	1 275 844	4,0	
Andre salgs- og leieinntekter	2 673 315	8,5	
Overføringer med krav til motytelse	3 424 077	10,8	
Andre overføringer	135 417	0,4	
Rammetilskudd	8 728 560	27,6	36,3
Andre statlige overføringer	801 742	2,5	3,3
Skatt på inntekt og formue	13 623 008	43,1	56,6
Eiendomsskatt	797 554	2,5	3,3
Andre direkte og indirekte skatter	112 501	0,4	0,5
SUM FRIE INNEKTER	24 063 365	76,2	100,0

Frie inntekter i kroner pr. innbyggjar 2014 (etter kommunenr. og rangert):

Frie inntekter kr pr innb		Gruppert	
Eigersund	56 269	Sandnes	47 089
Sandnes	47 089	Time	47 145
Stavanger	50 909	Hå	47 583
Haugesund	50 284	Klepp	47 692
Sokndal	57 017	Karmøy	48 190
Lund	56 524	Gjesdal	49 521
Bjerkreim	57 296	Haugesund	50 284
Hå	47 583	Stavanger	50 909
Klepp	47 692	Sola	51 278
Time	47 145	Strand	52 425
Gjesdal	49 521	Randaberg	53 387
Sola	51 278	Rennesøy	55 749
Randaberg	53 387	Eigersund	56 269
Forsand	119 318	Vindafjord	56 524
Strand	52 425	Lund	56 524
Hjelmeland	75 990	Sokndal	57 017
Suldal	100 090	Bjerkreim	57 296
Sauda	71 975	Finnøy	62 205
Finnøy	62 205	Tysvær	64 315
Rennesøy	55 749	Sauda	71 975
Kvitsøy	81 539	Hjelmeland	75 990
Bokn	81 680	Kvitsøy	81 539
Tysvær	64 315	Bokn	81 680
Karmøy	48 190	Suldal	100 090
Utsira	139 117	Forsand	119 318
Vindafjord	56 524	Utsira	139 117
Rogaland	51 605	Rogaland	51 605
Rogaland u. Stvgr.	51 880	Rogaland u. St	51 880
Landet u. Oslo	46 503	Landet u. Osk	46 503

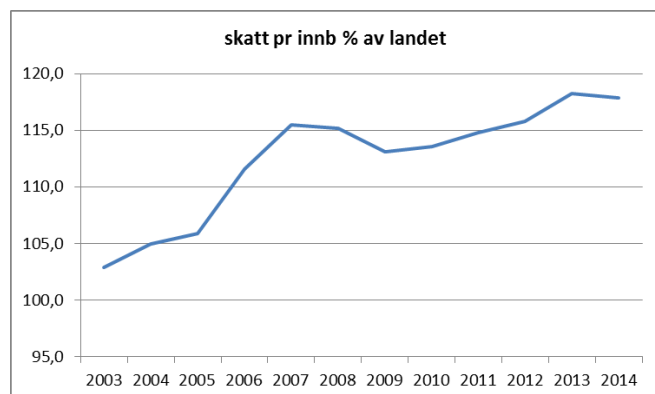
Frie inntekter pr. innbyggjar følgjer stort sett same mønsteret som samla inntekter, dei er høgast i Utsira, Forsand og Suldal, lågast i Time, Sandnes og Klepp. Dette kan sjåast i samanheng med dei faktorane vi tidlegare har vore inne på når det gjeld innrettinga av rammetilskotet og kraftinntekter.

Tabellen på neste side viser samansetjinga kommunevis av frie inntekter i 2014 (1000 kr):

Tab. 3.3 Samansetjing av frie inntekter 2014, i tusen kr.

	Rammetilskot	Andre statlege overføringar	Skatt på inntekt og formue	Eigedoms-skatt	Andre direkte og indirekte skattar	Sum frie inntekter
Eigersund	308 999	96 233	406 927	27 156	0	839 315
Sandnes	1 266 585	88 138	2 112 131	0	0	3 466 854
Stavanger	1 638 854	149 850	4 775 566	160 859	0	6 725 129
Haugesund	784 705	91 535	907 555	53 474	0	1 837 269
Sokndal	104 031	2 142	74 638	7 825	32	188 668
Lund	108 840	8 017	66 675	0	0	183 532
Bjerkreim	88 669	3 447	64 270	7 470	69	163 925
Hå	399 120	57 506	424 985	0	0	881 611
Klepp	376 847	26 285	490 669	0	0	893 801
Time	359 087	26 101	477 840	0	0	863 028
Gjesdal	255 818	20 422	281 779	15 486	941	574 446
Sola	366 583	56 930	894 740	0	0	1 318 253
Randaberg	186 820	26 803	337 979	11 953	0	563 555
Forsand	41 618	1 687	46 467	44 388	9 976	144 136
Strand	301 641	24 177	294 187	28 907	898	649 810
Hjelmeland	78 108	5 074	86 466	30 050	11 934	211 632
Suldal	110 159	11 525	84 607	114 487	68 771	389 549
Sauda	141 201	18 432	127 106	35 696	19 880	342 315
Finnøy	104 549	662	79 397	11 152	0	195 760
Rennesøy	122 203	9 149	134 465	1 444	0	267 261
Kvitsøy	31 136	134	11 917	355	0	43 542
Bokn	40 446	412	19 718	10 077	0	70 653
Tysvær	283 911	16 318	246 737	151 303	0	698 269
Karmøy	954 924	51 555	951 724	68 762	0	2 026 965
Utsira	22 895	159	5 164	440	0	28 658
Vindafjord	250 811	9 049	219 299	16 270	0	495 429
Rogaland	8 728 560	801 742	13 623 008	797 554	112 501	24 063 365
Rogaland u. St	7 089 706	651 892	8 847 442	636 695	112 501	17 338 236
Landet u. Oslo	111 751 395	10 341 711	107 019 024	9 625 772	1 485 912	240 223 814

Andre direkte og indirekte skatter (art 877) er inntekter frå konsesjonsavgift i samband med kraftutbygging saman med naturressursskatt, dvs. skatt på formue og inntekt for kraftverk. Det er berre åtte kommunar som får slike inntekter i særleg grad. (Inntekter frå sal av konsesjonskraft blir ført på art 890, overføringar frå andre (private) og kjem derfor ikkje fram her.)



I Fig. 3.1 på side 8 er kommunane gruppert etter kor stor del samla skatt (art 870, 874 og 877) utgjør av dei frie inntektene. I figuren er desse skatteinntektene markert med grønt. For Rogaland utgjorde skatt på inntekt og formue 56,6 % av dei frie inntektene i 2014, mot 44,5 % for landet utanom Oslo. Det er Stavanger med 71 % og Sola med 68 % som har størst del av inntektene sine frå skatt på inntekt og formue. I Utsira var tilsvarande tal 18 %. Eigedomsskatten utgjorde mest i Forsand med 31 %, Suldal med 29 % og Tysvær 22 %.

Grafen til venstre viser nivået for fylket når det gjeld skatteinntekt pr. innb. (% av landet). Kommunane i fylket samla har stort sett hatt betre skatteutvikling enn landet. Held ein Stavanger utanom var nivået 107,2

% av landet i 2014. Skatteinntektene auka med 2,1 % i fylket i 2014, mot 1,9 % for landet. Tek ein omsyn til inntektsutjamninga i rammeoverføringa frå staten er samla nivå (skatt og inntektsutjamning) 105,8 % av landsnivået i 2014.

4. Driftsrekneskapane - utgiftsfordeling

Inntektene kommunane får inn går i all hovudsak til å driva tenester som barnehagar, grunnskule, pleie og omsorg osv. Noko vil også gå til å betala renter og avdrag på gjeld. Ein bør også ha eit netto driftsresultat av ein viss storleik for å kunna finansiera investeringar eller setja av til seinare år. Vi kan setja opp følgjande resultatoppstilling for kommunane i fylket samla (1000 kr):

1	Sum driftsinntekter	31 572 015
2	Sum driftsutgifter	31 833 372
3	Brutto driftsresultat (1-2)	-261 356
4	Renteinntekter, utbytte og eieruttak	1 062 351
5	Gevinst finansielle instrumenter	46 556
6	Mottatte avdrag på utlån	10 836
7	Sum eksterne finansinnt. 4+5+6)	1 119 744
8	Renteutgifter, provisjoner o.a. finansutg.	802 723
9	Tap finansielle instrumenter	17 910
10	Avdragsutgifter	1 059 419
11	Utlån	10 126
12	Sum eksterne finansutg. (8+9+10+11)	1 890 178
13	Res. ekst. finans.transaksjoner (7-12)	-770 435
14	Motpost avskrivninger	1 268 269
15	Netto driftsresultat (3-13+14)	236 479

Løn og sosiale utgifter for egne tilsette utgjer 19,7 mrd. kr eller 61,9 % av driftsutgiftene.

Netto finansieringstransaksjonar omfattar renter og avdrag på gjeld, fråtrekt renteinntekter og eigarinntekter. Vi kjem tilbake til finansieringstransaksjonar og netto driftsresultat nedanfor.

I tabellen nedanfor viser vi fordelinga på dei mest sentrale tenestemråda i 2014, dvs. i % av samla driftsutgifter. Kommunane er her gruppert etter folketal.

Tab. 4.1 Brutto driftsutgifter i prosent av totale brutto driftsutgifter (konserntal) 2014

	Administrasjon og styring	Barnehage	Grunnskoleopplæring	Helse og omsorg	Sosialtjeneste	Barnevern	Vann, avløp, renov./avfall	Fys. planl./kult. minne/natur/nærmiljø	Kultur
Utsira	17,9	5,2	15,3	33,0	0,0	3,9	4,0	0,4	6,4
Kvitsøy	16,7	8,4	20,6	26,8	0,4	0,4	5,7	4,1	6,4
Bokn	7,8	7,4	24,9	30,2	1,2	1,3	2,0	4,4	3,8
Forsand	11,2	7,4	16,3	32,1	1,4	3,5	3,2	3,0	5,5
Hjelmeland	12,0	12,0	20,9	24,4	3,4	2,8	4,5	2,3	2,5
Bjerkreim	8,8	15,8	23,7	27,3	1,4	3,9	5,1	2,0	3,3
Finnøy	9,7	12,0	22,4	30,1	0,9	4,5	5,7	1,9	1,4
Lund	7,1	12,2	22,2	35,2	2,9	3,3	1,9	1,0	6,3
Sokndal	8,5	10,1	20,2	37,8	1,3	2,8	6,0	1,5	2,2
Suldal	8,8	9,1	17,4	31,7	3,0	2,4	4,3	2,1	5,2
Sauda	7,7	8,6	15,2	38,4	4,2	2,6	4,0	1,4	3,5
Rennesøy	8,2	18,6	22,4	23,5	4,0	2,1	4,4	2,8	3,5
Vindafjord	7,1	11,9	23,1	34,7	2,9	2,8	4,7	1,9	2,9
Randaberg	5,8	14,9	22,7	28,2	4,2	4,0	3,7	1,8	3,9
Tysvær	6,3	13,7	23,7	30,9	4,0	2,8	2,9	1,8	4,5
Gjesdal	5,7	18,8	24,1	23,3	4,8	2,7	4,5	1,9	3,6
Strand	6,0	13,7	22,6	30,3	4,4	3,7	5,4	1,8	2,2
Eigersund	3,1	11,8	21,3	33,5	3,3	4,7	5,8	2,1	3,6
Time	6,4	16,0	23,0	29,5	3,7	2,9	4,6	1,9	3,9
Hå	5,7	16,5	22,0	32,0	2,3	2,4	5,8	1,4	4,1
Klepp	5,6	17,1	24,2	28,1	3,8	3,0	4,9	1,3	2,6
Sola	5,4	18,8	21,8	27,2	3,4	2,0	5,4	1,7	4,7
Haugesund	5,5	12,4	19,0	32,2	5,3	3,0	4,6	1,4	5,5
Karmøy	4,3	14,6	23,0	34,5	3,6	2,7	4,4	1,7	3,0
Sandnes	4,6	16,5	22,0	27,5	4,4	2,5	5,5	2,1	4,2
Stavanger	5,1	15,0	18,4	29,7	4,5	3,2	4,7	2,2	5,8
Rogaland	5,6	14,8	20,8	30,1	4,0	2,9	4,8	1,9	4,5
Landet u. Oslo	6,4	11,9	19,8	33,0	4,2	3,1	4,7	1,6	3,7

Ein kan sjå visse tendensar i tala. Mindre kommunar brukar t.d. større del på administrasjon og mindre del på sosialteneste og barnevern enn større kommunar. For tenesteområde som barnehage, grunnskule og helse/omsorg burde aldersfordelinga i kommunen spela ei rolle, sidan tenestene er knytt til aldersgrupper. Tabellen nedanfor viser fordelinga for aldersgrupperingar som er viktige i kommunal samanheng. Det er dei under 15 år og dei over 67 år som brukar kommunale tenester mest, det er også desse aldersgruppene som tel mest i rammeoverføringa for kommunane, jf ovanfor. Kommunane er også her gruppert etter folketal.

Tab. 4.2 Alderssamansetjing 1.1.2015 (kommunane sortert etter folketal)

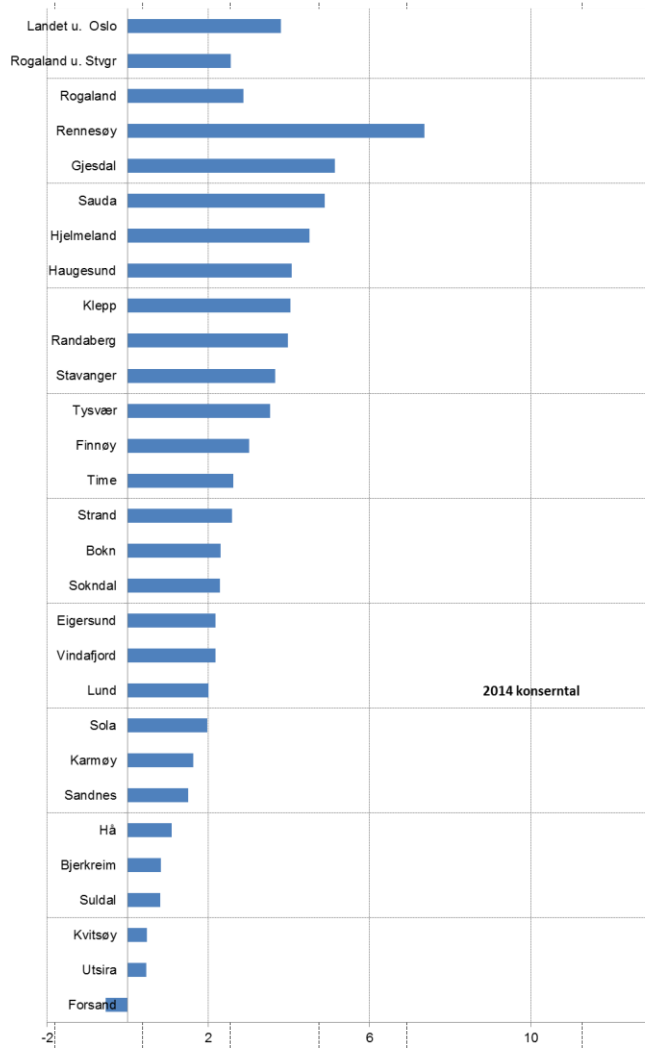
	0-5 år	6-15 år	16-66 år	67-79 år	80+ år	Folketal 1.1.15
Utsira	8,8	11,2	64,0	10,7	5,3	206
Kvitsøy	6,5	14,8	59,2	13,9	5,6	534
Bokn	6,0	14,6	62,1	11,1	6,2	865
Forsand	7,7	15,1	63,9	8,5	4,7	1 208
Hjelmeland	8,3	14,2	62,1	10,8	4,5	2 785
Bjerkreim	8,8	15,3	64,6	7,2	4,1	2 861
Finnøy	8,5	12,6	64,4	9,6	5,0	3 147
Lund	8,3	13,8	63,8	9,7	4,4	3 247
Sokndal	8,0	12,8	62,9	10,1	6,1	3 309
Suldal	7,5	13,3	62,8	10,7	5,8	3 892
Sauda	6,4	11,8	63,5	11,0	7,2	4 756
Rennesøy	10,1	14,9	65,2	6,7	3,0	4 794
Vindafjord	8,0	13,2	64,3	9,0	5,5	8 765
Randaberg	7,9	14,6	66,4	8,5	2,7	10 556
Tysvær	9,1	15,2	63,5	9,1	3,2	10 857
Gjesdal	10,0	14,2	67,8	6,0	2,0	11 600
Strand	8,7	14,5	64,3	8,8	3,7	12 395
Eigersund	7,7	13,1	65,9	9,2	4,1	14 916
Time	9,4	13,7	66,3	7,5	3,0	18 306
Hå	9,9	14,0	65,5	7,3	3,2	18 528
Klepp	9,2	14,6	66,1	7,6	2,5	18 741
Sola	9,1	13,5	67,3	7,3	2,7	25 708
Haugesund	7,0	12,1	67,6	8,9	4,2	36 538
Karmøy	8,1	13,4	65,3	9,4	3,7	42 062
Sandnes	9,1	13,4	67,6	7,0	2,9	73 624
Stavanger	7,9	11,9	69,2	7,5	3,5	132 102
Rogaland	8,4	13,1	67,1	8,0	3,5	466 302
Landet u. Oslo	7,1	12,4	66,1	10,1	4,4	4 518 126

Ein vil m.a. sjå at kommunar som ligg på topp når det gjeld eldre aldersgrupper, Finnøy, Sokndal, Sauda og Vindafjord, også ligg blant dei høgaste når det gjeld kor stor del av utgiftene som går til helse og omsorg. Kommunane Eigersund, Hå, Karmøy og Haugesund ligg også høgt på dette tenesteområdet utan å ha markert høgare del eldre. Dette kan ha samanheng med at ein har mange i yngre aldersklassar som treng omsorgstenester. Grovt sett er det også dei kommunane som har høgast del i aldersgruppa 0-5 år som brukar mest på barnehage. Politiske prioriteringar og andre kostnadstilhøve kan sjølvstøtt også spela inn.

Samla for fylket brukar rogalandskommunane relativt meir på barnehage og grunnskule, mindre på helse og omsorg. Dette kan også sjåast i samanheng med alderssamansetjinga. Rogaland har høgast del unge under 16 år. Berre Oslo har lågare del 67 år og eldre, av fylka i landet.

5. Økonomisk status i kommunane - Økonomiske nøkkeltal - drift

I det følgjande presenterer vi ein del nøkkeltal som kan seia noko om korleis kommunane i fylket står seg økonomisk. Det vi ser på er rente- og avdragsbelasting, netto driftsresultat, investeringsnivå, lånegjeld, fondsbeholdning, likviditet og rekneskapsresultat. Det vi er opptatt er den økonomiske handlefridomen, kor mykje tyngjer lånegjelda, kor mykje har ein sett av tidlegare, evna til å gjera opp for seg i rett tid.



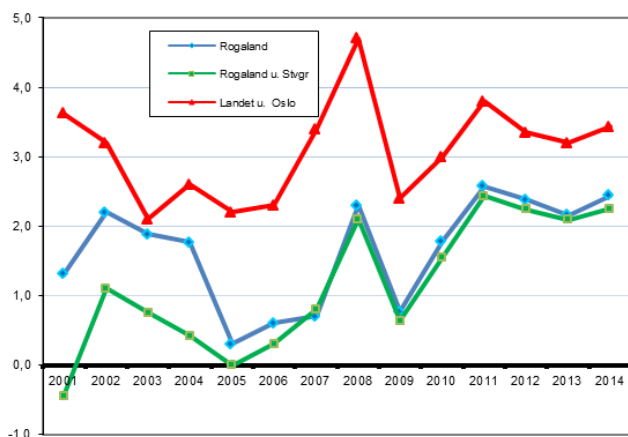
Rente- og avdragsbelasting

Fig. 5.1: Eksterne finansieringstransaksjoner 2014 (konserntal)

Figur 5.1 og tabell 5.1 neste side, viser **resultat eksterne finansieringstransaksjonar** målt i prosent av driftsinntektene for kommunane i Rogaland, fylket totalt med og utan Stavanger og landssnittet. Grafen viser 2014-tal, tabellen perioden 2002 til 2014.

Tidlegare har det vore ein del kommunar med nettoinntekter her. Årsaka er at eksterne finansieringstransaksjonar i tillegg til summen av "Renter og avdrag" også inkluderer utbytte og eigaruttak, vidare tap eller gevinst på finansielle omløpsmidlar.

Utviklinga i perioden, jf. grafen nedanfor, kan ein sjå i samanheng med renteutviklinga, auka utbetalingar til kommunane som eig kraftselskap og auka opplåning. Vidare er det ein del kommunar som har finansplasseringar og dermed kan få gevinst- eller tapsføringar i drifta som også påverkar denne storleiken. Dette gjeld særleg Forsand, Sokndal og Haugesund ("Terrasaka"). Dette kan variera stekt frå år til år. Reduksjonen i netto finansutgifter i 2012 og 2013 har samanheng med lågare renter på lån og god avkastning på finansielle plasseringar. Avkastninga blei redusert med ca. 1/3 for landet utanom Oslo og vel 2/3 for kommunane i fylket samla i 2014.



Indikatoren ser netto finansieringstransaksjonar i høve til driftsinntektene. Det vil likevel ikkje vera slik at ein med det kan sjå bort frå inntektsnivået til kommunane når ein samanliknar. Ein kommune med ekstraordinært store inntekter vil kunna nytta ein større del av inntektene til å betala tilbake gjeld. Slik sett ligg Suldal og Hjelmeland som har relativt store inntekter frå eigedomsskatt betre an enn kommunar som Gjesdal, Strand og Rennesøy, som har meir "normale" inntekter.

Tabell 5.1: Eksterne finanstransaksjonar 2014

Kommune	2002	2003	2004	2005	2006	2007	2008	2009	2010	2011	2012	2013	2014	2014kons
Eigersund	4,3	4,2	1,7	-1,2	0,1	-2,5	-0,8	-0,6	0,4	2,6	2,1	2,5	2,2	2,2
Sandnes	-1,2	-1,1	-0,5	-0,9	-0,8	-1,1	0,5	0,5	1,0	1,4	1,5	1,5	1,4	1,5
Stavanger	4,7	4,6	4,9	1,3	1,5	0,5	2,7	1,1	2,4	2,9	2,7	2,3	2,9	3,7
Haugesund	6,5	2,5	1,6	2,3	2,1	8,2	5,8	1,6	3,4	3,2	3,1	3,0	3,8	4,1
Sokndal	9,6	-3,0	-3,0	-7,5	-4,3	-0,1	12,5	-7,0	-2,3	8,1	1,7	2,1	2,4	2,3
Lund	0,8	1,8	-1,3	-1,0	-0,6	-0,8	1,2	1,1	1,2	2,0	2,0	2,2	2,0	2,0
Bjerkreim	-0,9	-0,4	1,9	0,5	0,0	-2,0	0,6	1,3	2,1	2,2	1,9	2,9	0,9	0,8
Hå	-4,1	-2,8	-1,6	-1,3	-1,2	-1,6	-1,2	-0,5	0,0	0,3	0,5	0,3	0,5	1,1
Klepp	-0,1	1,7	0,7	0,4	0,8	0,5	1,4	0,8	1,8	2,0	3,3	2,4	3,4	4,0
Time	1,9	-0,5	0,1	-0,1	-0,5	0,5	2,0	-0,6	0,3	2,3	1,6	1,4	2,0	2,6
Gjesdal	4,6	4,6	4,8	4,0	3,7	5,4	6,3	4,6	4,6	4,9	3,9	4,8	4,6	5,1
Sola	-1,8	-0,8	0,0	0,1	-0,3	-1,9	-0,6	-1,1	0,6	0,7	1,5	3,1	1,4	2,0
Randaberg	-0,8	0,8	1,0	1,3	1,6	1,2	2,6	2,9	3,9	3,1	3,6	3,3	3,4	4,0
Forsand	3,6	0,6	-7,8	-20,4	0,7	-1,3	32,0	-20,6	-8,8	12,9	1,5	-16,5	-0,5	-0,6
Strand	3,0	2,7	2,0	1,8	2,0	2,4	3,7	2,6	2,6	2,3	2,6	2,1	2,1	2,6
Hjelmeland	4,1	-0,6	-2,2	-1,6	0,7	2,2	4,1	2,7	-0,9	3,3	4,4	3,8	4,6	4,5
Suldal	-5,3	-4,9	-4,3	-5,2	-5,3	-3,0	3,2	-1,0	0,0	3,9	2,1	1,4	0,8	0,8
Sauda	2,3	2,5	2,9	1,3	1,2	1,2	2,5	2,5	3,1	2,9	4,8	4,8	4,9	4,9
Finnøy	-0,4	-0,1	0,1	1,2	1,1	1,0	0,2	0,7	0,9	1,0	1,0	1,5	2,6	3,0
Rennesøy	3,2	4,8	4,0	2,3	2,4	2,6	3,1	2,9	4,6	6,8	7,0	6,8	6,9	7,4
Kvitsøy	3,1	4,7	2,0	1,3	1,2	-1,0	-0,9	0,0	0,4	0,4	0,6	0,7	0,1	0,5
Bokn	2,9	6,6	7,8	5,4	3,4	3,5	2,6	2,2	1,4	1,6	1,4	1,5	1,2	2,3
Tysvær	1,1	1,3	2,0	2,1	2,0	1,9	2,8	2,8	3,4	3,2	3,7	3,5	3,3	3,5
Karmøy	0,9	1,5	-0,3	-0,4	-0,6	-0,7	0,4	0,7	1,5	2,4	1,4	1,0	1,2	1,6
Utsira	-6,0	-4,2	-3,2	-2,9	-3,2	-4,5	-5,1	-2,2	-1,2	0,6	0,4	0,3	0,5	0,5
Vindafjord					1,6	2,1	2,9	2,0	2,7	3,0	2,5	1,8	2,2	2,2
Vindafjord	-0,9	-0,6	0,2	-0,7										
Ølen	6,3	4,6	3,6	3,2										
Rogaland	2,2	1,9	1,8	0,3	0,6	0,7	2,3	0,8	1,8	2,6	2,4	2,2	2,4	2,9
Rog. u. Stvgr	1,1	0,8	0,4	0,0	0,3	0,8	2,1	0,6	1,6	2,4	2,2	2,1	2,2	2,6
Landet u. Oslo	3,2	2,1	2,6	2,2	2,3	3,4	4,7	2,4	3,0	3,8	3,3	3,2	3,4	3,8

Netto driftsresultat

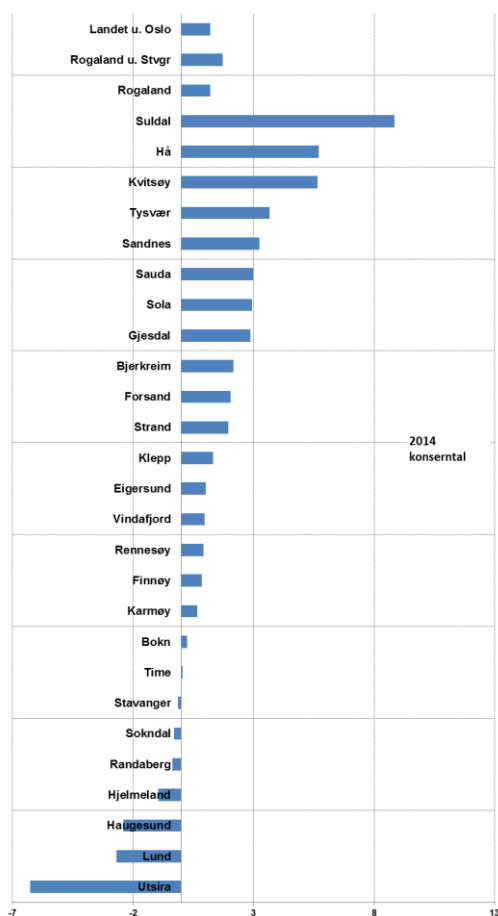
Netto driftsresultat viser kva som er att av driftsinntektene når ordinære driftsutgifter og netto renter og avdrag er trekt frå og gir eit uttrykk for den økonomiske handlefridomen. Dette må ikkje forvekslast med rekneskapsresultatet, rekneskapsmessig meirforbruk/mindreforbruk, etter at avsetningar og bruk av avsetningar er tatt med.

Eit positivt netto driftsresultat kan nyttast til eigenkapital ved investeringar og til avsetningar for seinare bruk. Netto driftsresultat må også kunna gi rom for dekking av ev. rekneskapsmessig underskot og naudsynt styrking av likviditeten.

Netto driftsresultat er kanskje det viktigaste nøkkeltalet i driftsrekneskapan, men som nemnt i innleiinga bør ikkje konklusjonar trekkjast på grunnlag av ein indikator. Vi vil derfor utover i rapporten sjå denne og andre indikatorar i samanheng, og sjå utviklinga i indikatorane over fleire år.

Teknisk berekningsutval for kommunal økonomi (TBU) har forklart den positive utviklinga i åra 2004-2006 (jf graf neste side) med at kommunane hadde ein høg realvekst i inntektene i desse åra, sysselsetjinga og driftsutgiftene auka, men mindre enn inntektene. Deler av inntektsveksten har dermed styrka den økonomiske balansen, noko som var nødvendig etter fleire år med svake resultat. I 2007 og 2008 er netto driftsresultat vesentleg redusert, noko som har samanheng med lågare inntektsvekst, høg vekst i sysselsetting og driftsutgifter, renteauke og betydelige tap på finansielle plasseringar. Utviklinga i åra 2009 – 2012 var meir positiv ved at inntektene auka meir enn driftsutgiftene, men også påverka av vekselvis tap og gevinst på finansielle plasseringar. I 2013 blei netto driftsresultat svekka noko pga. at driftsutgiftene auka raskare enn inntektene, men dette var dels også motverka av lågare netto finansutgifter. Nedgangen i 2014 kan forklarast med at momskompensasjon for investeringar nå skal førast i investeringsrekneskapan mot tidlegare i drifta. Utslaga i Rogaland ser vi på nedanfor.

Figur 5.2: Netto driftsresultat i prosent av driftsinntektene 2014 – konserntal



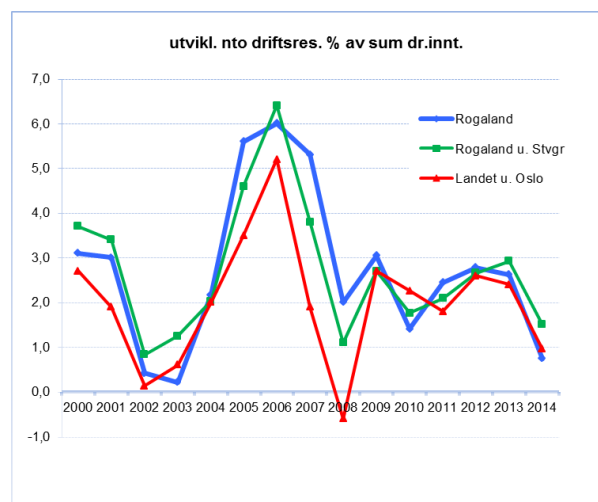
I Fig. 5.2 er kommunane gruppert etter kor stor del netto driftsresultat utgjorde av drifts-inntektene i 2014. 7 kommunar hadde negativt driftsresultat i 2014 medan det berre var ein kommune 2013, og to i 2012. Grunnen til at det var fleire i 2014 kan truleg tilskrivas endringa i føringa av momskompensasjon for investeringa, jf. ovanfor.

Høgast netto driftsresultat, relativt sett i 2014, hadde Suldal, Hå og Kvitsøy.

Grafen nedanfor og tabell 5.3 neste side viser utviklinga i perioden 2002 til 2014. Utviklinga i fylket følgjer landet elles, og med ein "botn" i 2003 særleg som følgje av dårleg resultat i Stavanger. Dei andre åra utanom 2010 har snittet for kommunane i Rogaland vore over landsgjennomsnittet. Noko sterkare utslag i Rogaland enn landet kan m.a. hengja saman med at næringslivet her er meir konjunkturutsatt. Tala for 2008 og 2009 er m.a. påverka av netto-tap (2008 og 2011) og gevinstar (2009) på finansplasseringar.

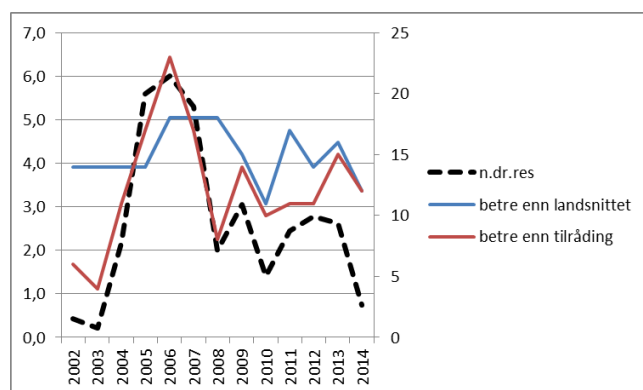
Tidlegare har det vore ei tilråding at kommunane bør ha eit netto driftsresultat som utgjer meir enn 3 prosent av driftsinntektene. M.a. har teknisk berekningsutval for kommunal økonomi (TBU) hevda dette, serleg ut frå omsynet til kunna gi rom for avsetningar til framtidig bruk og eigenfinansiering av kommunale investeringar, meiner utvalet. Frå og med 2014 har ein valt å korrigera for at momskompensasjon knytt til investeringar er flytta frå driftsrekneskapen til investeringsrekneskapen, og sett det tilrådde nivået til **1 ¾ %**.

Justerer ein for investeringsmomskompensasjonen ført i drifta i 2013 hadde 12 av kommunane betre resultat i 2014 enn året før, medan det i 2013, 2012 og 2011 var 15 av dei 26 kommunane i Rogaland, og fem i 2010. 12 kommunar hadde betre enn landssnittet i 2013 mot 16 i 2013, 14 i 2012, 17 i 2011, og 11 i 2010. Hå og Suldal har vore over landsgjennomsnittet kvart år dei siste ti åra.



Tabell 5.3: Netto driftsresultat i % av sum driftsinntekter 2002-2014

Kommune	2002	2003	2004	2005	2006	2007	2008	2009	2010	2011	2012	2013	2014	2014 kons
Eigersund	-3,6	-1,2	3,7	6,2	5,4	4,1	3,3	1,3	0,3	2,2	2,0	1,2	0,3	1,0
Sandnes	0,4	1,3	-1,8	4,2	6,3	5,3	2,9	2,1	1,0	2,1	2,9	3,8	2,7	3,2
Stavanger	-0,6	-2,3	2,5	8,4	5,0	8,9	4,0	3,9	0,5	3,3	3,1	1,9	-1,2	-0,1
Haugesund	-2,2	0,9	1,9	0,1	6,3	-2,5	-2,2	0,0	-0,9	0,9	0,0	-0,6	-2,8	-2,4
Sokndal	-3,0	11,0	9,5	10,8	6,2	-3,0	-14,1	12,0	11,5	-2,1	1,4	3,0	-0,8	-0,3
Lund	0,7	-1,6	0,5	2,9	5,7	3,1	-0,6	3,2	0,5	-0,4	1,2	3,0	-2,7	-2,7
Bjerkreim	3,3	2,9	-0,4	1,6	6,7	7,1	0,6	-0,7	0,0	3,9	2,9	3,7	1,8	2,2
Hå	8,6	6,9	4,3	4,3	7,7	6,2	6,0	7,1	6,6	7,3	8,1	7,1	5,8	5,7
Klepp	1,3	1,4	3,3	6,3	7,5	3,4	2,5	2,1	2,7	4,3	1,6	2,1	1,4	1,3
Time	-0,2	0,5	1,4	5,8	3,7	1,1	-1,2	4,4	6,3	1,9	0,4	2,3	0,1	0,1
Gjesdal	3,9	2,7	2,6	5,6	9,7	1,4	0,2	2,9	1,0	3,7	5,0	3,6	3,0	2,9
Sola	-0,6	-0,9	1,9	6,4	12,1	11,8	6,2	2,7	0,7	3,3	5,2	1,8	2,8	3,0
Randaberg	-3,2	0,3	5,9	7,4	9,2	6,6	3,1	0,3	-2,5	3,4	2,6	2,1	-0,3	-0,4
Forsand	3,1	4,2	8,6	28,5	2,5	7,6	-30,2	24,1	10,7	-9,5	-1,4	15,7	1,9	2,0
Strand	0,2	-0,5	2,6	1,3	3,8	2,1	-2,3	1,0	0,3	1,5	3,0	1,5	1,9	2,0
Hjelmeland	-1,2	2,0	7,3	-0,5	0,7	0,8	-7,1	1,8	9,7	-3,6	-3,4	3,0	-1,1	-0,9
Suldal	3,4	2,0	6,0	9,5	9,2	8,4	2,6	5,6	10,8	10,3	2,9	5,1	8,8	8,8
Sauda	-0,8	-0,7	-2,6	18,1	6,4	6,8	2,9	4,1	-0,4	2,7	0,2	1,2	3,0	3,0
Finnøy	-1,1	0,5	6,6	0,8	0,7	-3,4	-2,8	2,4	0,2	2,5	4,0	3,2	0,7	0,9
Rennesøy	2,6	-0,6	-0,8	-1,5	8,3	3,0	5,6	4,2	0,8	-0,5	2,0	4,9	0,9	0,9
Kvitøy	2,5	-2,1	1,9	3,1	10,7	7,3	7,1	10,7	9,7	1,3	3,0	2,5	5,8	5,7
Bokn	0,1	0,4	-4,9	1,5	10,1	8,8	2,4	6,1	3,7	3,4	3,2	3,9	-0,1	0,3
Tysvær	2,7	0,0	1,9	3,5	4,0	1,5	2,6	5,0	0,6	2,9	3,1	4,6	3,5	3,7
Karmøy	3,8	2,0	3,8	3,0	4,4	3,6	-0,3	-0,5	-0,8	-2,4	2,1	1,9	0,6	0,7
Utsira	2,6	3,8	4,1	5,2	10,8	10,4	9,0	30,4	27,2	6,5	4,0	4,3	-6,3	-6,3
Vindafjord					5,3	1,7	0,8	7,2	4,9	5,6	5,6	8,0	0,7	1,0
Vindafjord	-1,3	0,9	0,6	0,9										
Ølen	-0,5	4,8	-1,8	-3,4										
Rogaland	0,4	0,2	2,2	5,6	6,0	5,3	2,0	3,0	1,4	2,4	2,8	2,6	0,7	1,2
Rog. u. Stvgr	0,8	1,3	2,1	4,4	6,4	3,8	1,1	2,7	1,8	2,1	2,7	2,9	1,5	1,7
Landet u. Oslo	0,1	0,6	2,0	3,5	5,2	1,9	-0,6	2,7	2,3	1,8	2,6	2,4	1,0	1,2



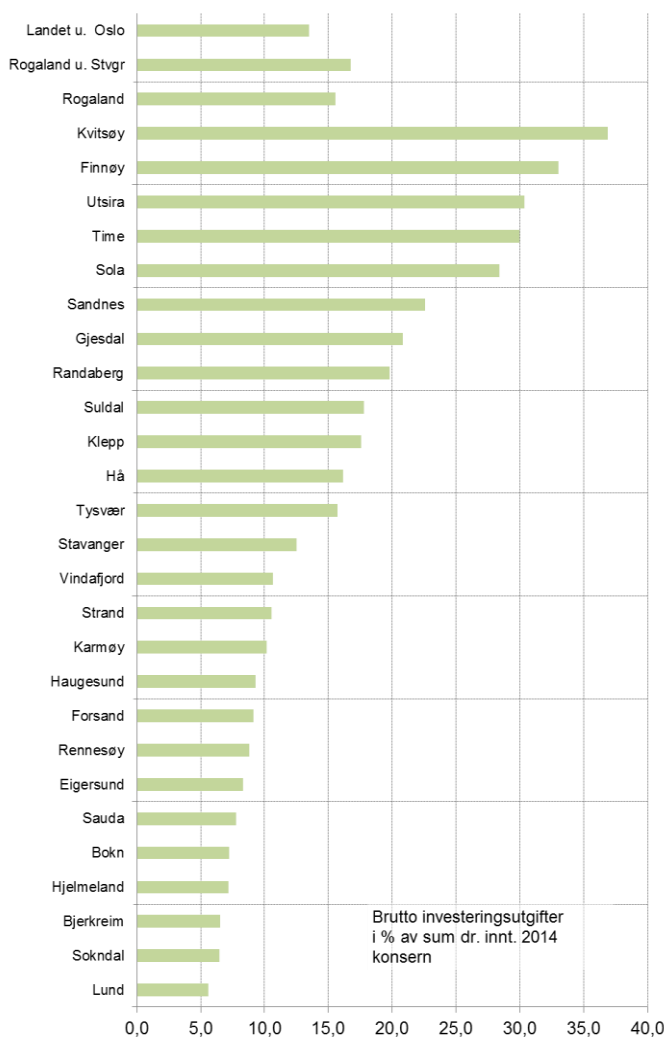
Grafen her viser ei samanstilling av utvikling i netto driftsresultat (venstre akse) talet på kommunar som har betre resultat enn landsnittet og kor mange kommunar som oppfyller det tilrådde nivået (høgre akse). Som ein ser fylgjer talet på slike kommunar nokolunde utviklinga for fylket under eitt. Dette tyder på at utviklinga samla for fylket ikkje skuldast utviklinga i nokre få kommunar.

Berre Hå kommune har hatt netto driftsresultat på over tilrådinga i heile perioden, Utsira og Suldal kan også visa til gode resultat.

Endringar i driftsresultatet frå eit år til eit anna kan t.o.m. 2013 delvis forklarast med endringar i investeringsnivået, sidan momskompensasjon for investeringar til då blei inntektsført i drifta, og denne varierte med investeringsnivået.

Eit anna moment som bør trekkjast fram ved vurderinga av handlefridomen er at reglane for føring av pensjonskostnader blei lagt om i 2002. I staden for pensjonspremien skulle ein utgiftsføra ein berekna netto pensjonskostnad. Formålet var ein jamnare pensjonsbelastning, men resultatet har blitt at ein god del kommunar må dekkja inn oppsamla premieavvik dei komande åra. Samla for fylket utgjør dette vel 1,73 mrd. kr eller 5,5 % av sum driftsinntekter mot 7,1 % for landet utanom Oslo. I 2012 var auken i premieavviket det doble av auken i driftsresultatet (både på lands- og fylkesplan). I 2013 var det litt nedgang relativt til inntektsnivået, men nivået auka att i 2014. Vi kjem elles tilbake til dette under pkt. 7.

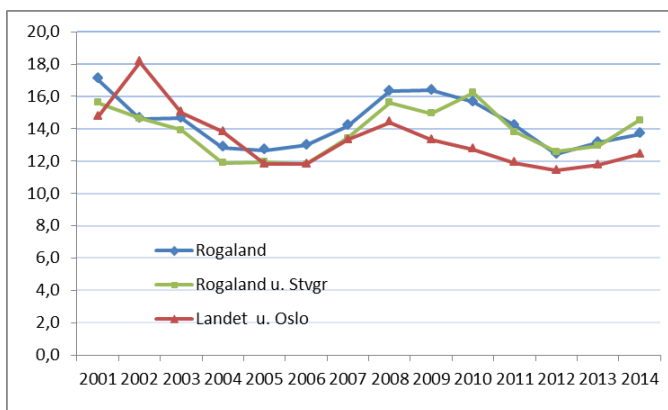
6. Investeringsrekneskapane



Figur 6.1: Brutto investeringsutgifter i prosent av driftsinntektene i 2014 -konserntal

For å driva kommunale tenester trengst realkapital i form av bygningar og anlegg. Brutto investeringsutgifter er eit uttrykk for slike påkostingar. Ein del investeringar finansierer seg sjølv gjennom kommunale avgifter (VA-sektoren), medan andre fører med seg utgifter utover renter og avdrag. Kommunar som er i ein vanskeleg økonomisk situasjon, vil ofte ha vanskar med å finansiera store investeringar, og nivået på investeringane kan derfor seia noko om korleis den enkelte kommune opplever sin eigen situasjon. Vi må likevel vera varsam med tolkingar her ettersom utgiftene vil variera relativt mykje frå år til år.

Investeringsnivået for kommunane i Rogaland gjekk ned 2001-2004, men auka ein god del åra etterpå. I åra 2010- 2012 gjekk nivået ned att, men det har vore ein viss auke dei siste par åra både for landet og fylket. Det er naturleg å sjå dette i samanheng med utviklinga i dei økonomiske rammevilkåra. KMD karakteriserer eit nivå på 15 % som høgt. I 2014 hadde 12 kommunar 8 kommunar investeringsutgifter som utgjorde meir enn dette, mot 8 i 2013, 5 i 2012, 10 i 2011 og 12 i 2010.



Av kommunane i fylket hadde Kvitsøy og Finnøy høgast investeringsnivå i 2014. Utsira, Gjesdal og Rennesøy har høgast snitt i perioden 2006-2014. Bokn, Strand og Eigersund hadde lågast snitt i denne perioden.

Særleg for mindre kommunar vil investeringsnivået kunna variera sterkt frå år til år. Gjennomføring av større prosjekt som t.d. ein ny skule vil oftast vera så kostbart i høve til kommunens økonomiske berevne at investeringar etterfølgjande år (evt. føregåande) må reduserast kraftig.

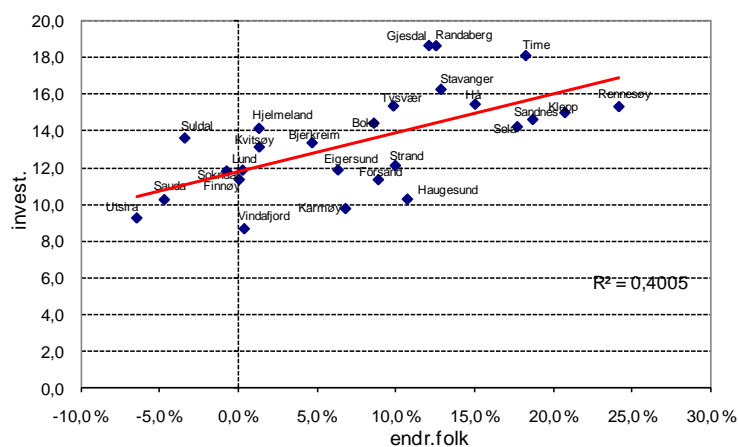
Tidlegare låg fylket noko under landssnittet for

investeringsnivå, men frå 2005 ligg ein over.

Tabell 6.1: Brutto investeringsutgifter i prosent av driftsinntektene 2002-2014

Kommune	2002	2003	2004	2005	2006	2007	2008	2009	2010	2011	2012	2013	2014	2014kons
Eigersund	22,0	17,9	4,5	9,9	6,4	9,1	16,0	9,5	9,0	6,9	7,1	7,3	8,6	8,3
Sandnes	12,2	10,9	10,7	14,6	14,5	14,9	20,6	15,6	18,9	9,9	11,4	14,2	13,9	22,6
Stavanger	14,6	16,4	15,0	14,4	15,9	15,9	18,0	19,9	14,2	15,1	12,0	13,6	11,5	12,5
Haugesund	5,8	14,9	11,1	8,2	6,7	11,5	11,9	12,4	12,0	14,1	14,8	13,0	9,3	9,3
Sokndal	8,7	31,7	10,7	9,3	4,0	7,7	4,8	17,7	34,3	30,0	13,4	9,3	6,7	6,5
Lund	18,8	14,7	16,5	10,3	9,8	4,4	6,3	14,2	8,2	10,5	12,0	21,7	5,6	5,6
Bjerkreim	8,1	22,3	4,9	12,0	8,5	18,3	16,4	16,4	14,2	13,4	13,3	24,7	6,7	6,5
Hå	13,5	18,2	13,3	10,1	21,8	13,9	13,0	20,0	15,2	15,0	15,7	14,4	14,6	16,2
Klepp	21,6	10,9	12,5	16,1	13,9	16,4	14,5	14,2	19,1	18,2	13,5	10,9	15,9	17,6
Time	29,0	21,7	16,0	17,0	14,1	17,7	11,7	17,7	31,0	11,4	13,0	17,9	28,5	30,0
Gjesdal	18,0	20,8	11,3	12,6	32,9	22,4	20,1	11,1	12,3	27,0	17,2	21,8	19,3	20,8
Sola	24,1	19,4	15,2	0,0	10,1	13,5	18,2	16,5	19,3	21,2	21,5	16,8	27,4	28,4
Randaberg	9,9	18,7	23,5	21,1	22,0	25,6	16,5	11,8	19,5	22,4	16,6	12,5	18,3	19,8
Forsand	10,1	11,5	12,9	8,0	8,3	25,4	7,9	6,8	12,0	6,2	8,4	9,3	9,3	9,1
Strand	8,4	14,1	16,9	12,7	10,0	17,2	8,4	9,3	5,2	4,7	7,2	6,5	9,2	10,5
Hjelmeland	29,1	10,5	12,2	8,9	12,2	16,3	11,0	13,0	14,3	10,4	8,3	13,5	7,4	7,2
Suldal	21,6	10,2	12,0	8,5	12,0	13,1	16,9	14,7	11,1	11,5	9,5	10,1	18,1	17,8
Sauda	4,4	0,5	7,0	4,3	6,7	10,7	23,4	25,3	9,8	6,2	13,9	12,4	7,8	7,8
Finnøy	10,8	15,9	20,3	2,5	13,8	9,6	11,3	6,8	2,5	12,5	4,6	22,6	32,7	33,0
Rennesøy	18,8	19,2	10,8	4,4	14,9	6,9	22,6	25,1	43,3	27,0	11,1	12,4	7,5	8,8
Kvitsøy	10,0	6,3	16,2	9,0	9,8	6,9	17,3	29,6	34,3	3,5	13,1	4,0	36,1	36,9
Bokn	44,7	43,4	1,9	2,6	6,9	6,8	4,7	4,4	4,9	3,2	4,2	9,7	7,2	7,2
Tysvær	14,2	10,6	14,7	11,5	8,4	10,8	22,1	30,7	17,6	18,3	10,1	16,1	15,8	15,7
Karmøy	10,8	6,9	10,0	9,9	6,6	9,8	13,5	10,9	12,3	12,6	11,2	6,9	10,3	10,2
Utsira	23,6	4,8	2,7	4,8	2,1	12,8	12,0	11,5	88,2	19,8	4,1	4,3	30,4	30,3
Vindafjord					4,2	5,1	11,3	14,2	10,8	13,4	6,7	9,6	10,5	10,6
Vindafjord	22,8	24,8	6,4	4,2										
Ølen	12,2	4,0	5,7	3,3										
Rogaland	14,6	14,6	12,8	12,7	13,0	14,2	16,3	16,4	15,7	14,2	12,4	13,1	13,7	15,5
Rogaland u. Stvgr	14,6	13,9	11,9	11,9	11,8	13,4	15,6	15,0	16,2	13,8	12,6	13,0	14,5	16,7
Landet u. Oslo	18,1	15,0	13,8	11,8	11,8	13,3	14,4	13,3	12,7	11,9	11,4	11,8	12,4	13,5

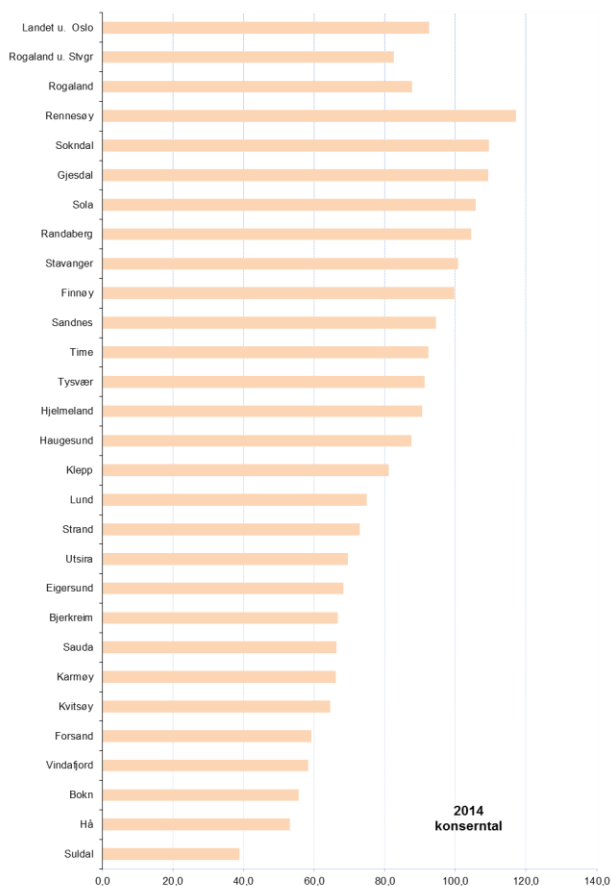
Folkevekst og invest.nivå 2002-2009



Det er ein viss samvariasjon her i fylket mellom investeringsnivå og vekst i folketalet, jf. trendlinja i figuren til venstre. Dette er også noko av grunngevinga for det nye veksttilskotet i rammeoverføringa frå 2009. Folkeauke kan utløysa behov for utbygging av m.a. skular og barnehagar.

Folketilveksten er truleg også medverkande til at investeringsnivået ligg godt over landet.

7. Balanserekneskap



I dette kapitlet skal vi sjå på fire balansestorleikar:

- gjeld
- likviditet
- fond
- akkumulert rekneskapsresultat

Medan drifts- og kapitalrekneskapane seier noko om aktiviteten gjennom året, viser balanserekneskapen stoda pr. 31. desember. Fleire av balansestorleikane er relativt statiske og det er derfor greitt nok å sjå på stoda på eit bestemt tidspunkt. Når det gjeld likviditetsanalysen må vi likevel understreka at denne kan gi eit skeivt bilete av både enkeltkommunar og for kommunane samla når ein berre ser på stoda pr. 31.12. Dette fordi dei rekneskapsstorleikane som inngår i likviditeten kan svinga sterkt frå veke til veke. Vi opplever det slik at stoda pr. 31.12 ikkje alltid er eit representativt uttrykk for gjennomsnittleg likviditet gjennom året. Det vanlege har vore at likviditeten er dårlegast på seinsommaren.

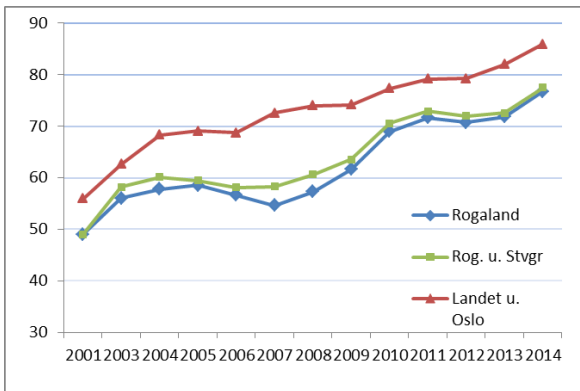
Gjeldsutviklinga i kommunane – brutto og netto lånegjeld

Fig. 7.1 Brutto lånegjeld pr. 31.12.14 i % av driftsinntektene - konserntal

Kommune	2003	2004	2005	2006	2007	2008	2009	2010	2011	2012	2013	2014	2014 kons
Eigersund	77	74	72	66	64	65	65	66	65	66	65	68	68
Sandnes	57	62	57	57	57	66	70	85	84	80	79	84	94
Stavanger	51	52	56	53	46	50	57	65	69	68	70	75	101
Haugesund	76	76	73	68	70	71	72	77	78	81	83	84	88
Sokndal	86	87	80	70	65	60	69	89	114	118	113	111	109
Lund	51	58	56	54	50	49	51	54	57	63	74	75	75
Bjerkreim	44	42	44	37	55	54	66	67	65	64	66	67	67
Hå	12	21	25	34	34	31	35	38	40	39	41	44	53
Klepp	61	65	66	60	59	56	59	66	72	69	69	73	81
Time	59	60	61	63	61	60	67	83	81	75	70	85	92
Gjesdal	81	73	80	85	74	77	75	76	88	85	94	102	109
Sola	64	69	72	61	54	52	55	67	74	79	83	97	106
Randaberg	50	59	66	70	81	77	77	85	89	80	83	95	104
Forsand	54	49	52	52	66	65	61	67	68	61	60	59	59
Strand	83	86	94	90	90	90	83	81	75	73	66	66	73
Hjelmeland	59	58	60	60	68	76	80	78	84	86	88	91	91
Suldal	18	19	21	25	22	39	43	42	36	35	31	38	39
Sauda	46	45	35	39	40	50	60	62	61	66	69	66	66
Finnøy	40	52	47	40	52	54	50	48	52	57	71	97	100
Rennesøy	88	88	85	80	72	73	79	108	120	119	114	111	117
Kvitsøy	53	50	50	49	47	38	43	49	50	49	44	59	64
Bokn	106	99	88	73	68	61	51	48	43	47	42	43	56
Tysvær	59	60	61	58	59	67	78	83	86	83	85	88	91
Karmøy	47	45	45	44	47	48	50	51	57	58	59	62	66
Utsira	6	5	4	3	2	1	2	50	57	55	51	70	70
Vindafjord				58	57	59	61	62	65	60	56	58	58
Vindafjord	68	65	61										
Ølen	70	67	65										
Rogaland	56	58	59	57	55	57	62	69	72	71	72	77	88
Rog. u. Stvgr	58	60	59	58	58	61	64	71	73	72	73	77	83
Landet u. Oslo	63	68	69	69	73	74	74	77	79	79	82	86	93

Tabell 7.1 Brutto lånegjeld i % av sum driftsinntekter 2003-2014

Kor mykje tyngjer lånegjelda kommunane? Kommunane kan ta opp lån til finansiering av investeringar for å jamna ut belastninga. Vi kan sjå på lånegjeld pr. innbyggjar eller i høve til sum driftsinntekter for å få eit bilete av variasjonar i gjeldstyngda i kommunane (sjå også ovanfor om renter og avdrag). Det er likevel ein god del tilhøve som ein må vurdera ved slike samanlikningar.

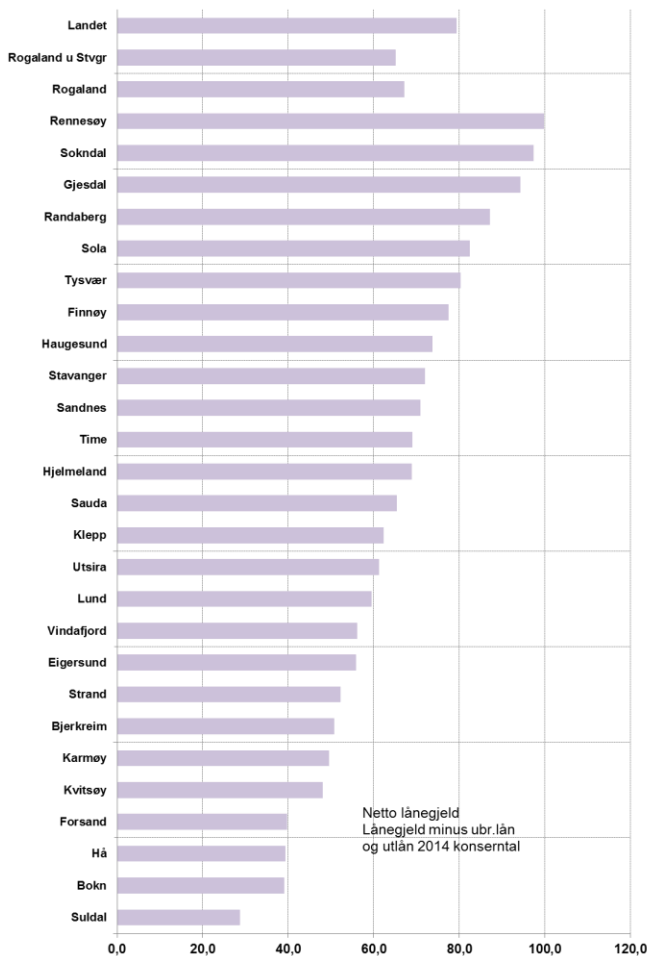


Ein kan ikkje utan vidare trekkja slutningar ut frå kor stor gjelda er. Det må takast omsyn til at delar av gjelda kan ha vore nytta til finansiering av sjølvberande investeringar og at dette kan variere frå kommune til kommune. Kommunalar kan ha organisert delar av verksemda i kommunale føretak eller interkommunale selskap og lån her vil ikkje koma fram i rekneskapa for kommunekassa. (konserntala korrigerer for dette). Dersom ein leiger lokale vil ein ikkje ha lån som det må betalast på, men budsjettet vil belastast med leigeutgifter. Slik blir lånegjelda lågare i kommunen som leiger. Omfanget av dette kan variere.

Vi skal her nytta to omgrep for lånegjeld:

Brutto lånegjeld dvs. langsiktig gjeld fråtrekt pensjonsforpliktingar og ubrukte lånemidlar.

Netto lånegjeld, her er også utlån (eigne utlån og vidare utlån t.d. husbanklån) trekt ut.



Figur 7.1. føregåande side syner at Rennesøy, Sokndal, Gjesdal, Sola, Randaberg, Stavanger, Finnøy og Sandnes kommunar hadde høgast gjeld sett i høve til driftsinntektene ved utgangen av 2014. Det er desse som ligg over snittet for landet. Kommunane Suldal, Hå, Bokn, Vindafjord og Forsand har alle langsiktig gjeld under 2/3 av det ein gjennom-snittskommune har.

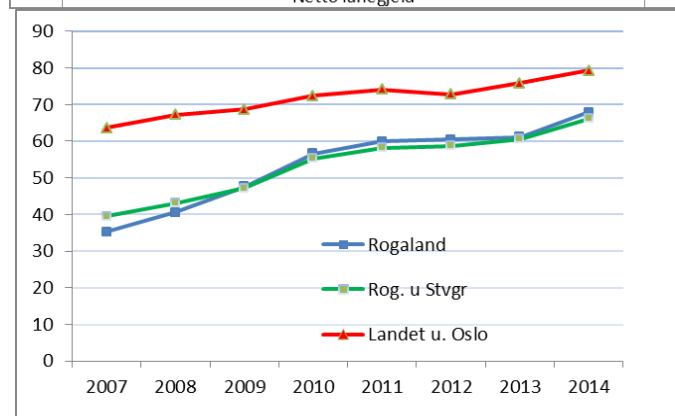
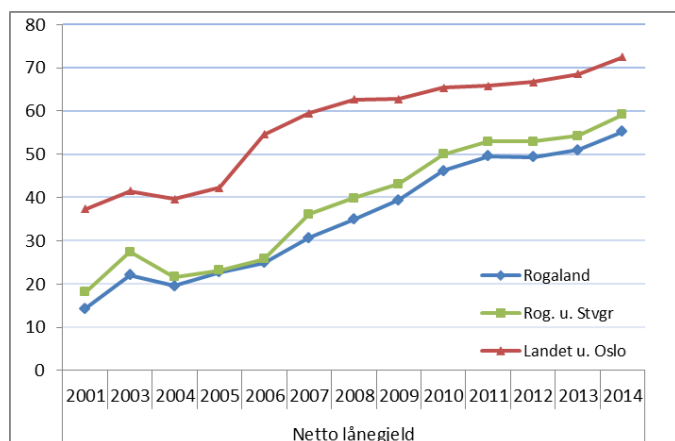
Auken i gjeldsnivået frå 2003 har vore størst i Utsira, Randaberg og Finnøy. Andre kommunar har eit meir stabilt gjeldsnivå, eller er på veg ned etter ein periode med store investeringar.

Tala viser også at nivået i kommunane i fylket samla var nokolunde stabilt fram til 2007, men har auka ein del dei seinare åra, særleg fram til 2011. Landsnivået ligg noko høgare, men har ikkje auka så mykje dei siste åra, bortsett frå det siste året.

Fig. 7.2 Netto lånegjeld (fråtrekt utlån) konserntal 2014

Tabell 7.2. Netto lånegjeld % av sum driftsinntekter

	2003	2004	2005	2006	2007	2008	2009	2010	2011	2012	2013	2014	2014 kons
Eigersund	57	55	54	51	49	52	52	54	54	55	53	55	56
Sandnes	9	-34	-31	-23	25	33	35	47	48	49	51	56	71
Stavanger	9	15	22	23	18	24	30	37	41	40	42	45	72
Haugesund	54	54	52	52	55	56	58	63	64	66	68	70	74
Sokndal	65	67	62	55	48	44	54	74	97	100	101	98	97
Lund	26	34	35	36	34	35	39	41	44	48	59	60	60
Bjerkreim	12	9	17	13	33	32	46	48	46	47	49	50	51
Hå	-15	-4	0	11	14	12	17	20	25	24	27	30	39
Klepp	14	22	26	24	25	25	30	39	48	47	49	54	62
Time	11	17	22	27	29	32	41	58	56	53	50	61	69
Gjesdal	67	61	68	75	65	70	66	66	78	75	79	87	94
Sola	14	23	31	26	23	25	29	42	51	56	60	74	82
Randaberg	12	25	36	44	59	56	58	66	70	62	65	77	87
Forsand	53	46	48	44	59	57	53	57	56	45	41	39	40
Strand	43	48	57	57	59	61	57	56	50	49	43	44	52
Hjelmeland	29	31	32	33	42	52	54	57	60	61	64	69	69
Suldal	1	7	11	17	13	31	38	36	30	26	22	28	29
Sauda	43	42	34	37	39	49	59	60	60	65	68	65	65
Finnøy	13	0	18	14	29	33	32	30	33	38	52	74	78
Rennesøy	54	55	52	53	49	53	63	92	102	99	96	94	100
Kvitsøy	19	16	14	18	18	14	21	29	32	31	27	43	48
Bokn	91	85	76	62	57	50	41	37	32	34	25	26	39
Tysvær	43	46	46	45	47	56	68	72	75	72	76	77	80
Karmøy	26	24	24	25	29	31	34	36	42	41	42	45	50
Utsira	-10	-11	-10	-9	-9	-8	-4	43	49	47	44	61	61
Vindafjord	0	0	0	47	48	50	52	54	56	59	54	55	56
Vindafjord	47	45	43										
Ølen	67	65	63										
Rogaland	22	20	23	25	31	35	39	46	50	49	51	55	68
Rog. u Stvgr	27	22	23	26	36	40	43	50	53	53	54	59	66
Landet u. Oslo	41	40	42	55	60	63	63	65	66	67	69	72	79



I grove trekk er rangeringa av kommunane som for brutto lånegjeld. Rennesøy, Sokndal og Gjesdal ligg på topp. Avvika har samanheng med at utlåna varierer, t.d. har Strand store utlån av husbankmidlar. Utsira har fram til og med 2009 hatt større fordringar enn gjeld, tidlegare år også Sandnes og Hå, jf. tabellen på neste side. Sandnes har hatt store utlån til kommunale bedrifter der innlåna var ført i kommunens rekneskap. Konserntal, der også kommunale føretak og interkommunale selskap (IKS) er med, kan korrigera slike tilhøve. Vi har tatt med konserntal netto lånegjeld for 2014 i tabellen ovanfor.

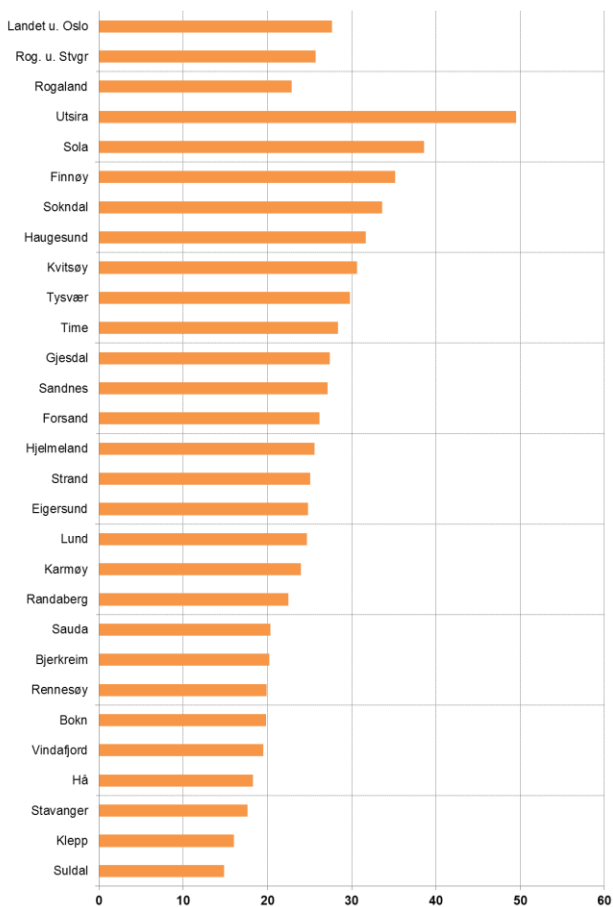
I konserntala fordeler SSB gjelda for interkommunale selskap (IKS) på eigarkommunane etter eigardel, når det gjeld omsetninga trekkjer ein i frå omsetning mellom IKS-et og eigarkommunane, dvs. ein trekkjer frå artene 775, 780, 880 og 895 og plussar på 375, 380, 475 og 480.

Størst auke i gjelda i perioden vi ser på har Utsira, Randaberg, Finnøy og Sola. Kor store krav til omprioritering som dette set til kommunane, er avhengig av kor stor del av auken som er lån til sjølvberande investeringar.

Vi ser at både brutto og netto lånegjeld i høve til driftsinntektene har auka meir enn landet dei seinare åra, men siste året har inntektsvekst og gjeldsvekst gått omtrent i takt. Samanlikning av konserntal, jf. grafen ovanfor, gir omtrent det same biletet. Ein ligg under landssnittet, men dei siste åra bortsett frå 2013 har gjeldsgraden auka meir enn i landet.

Tab. 7.3. Gjennomsnittleg avdragstid (år)

Det kan også vera av interesse å sjå på kor lang tid kommunane brukar til å betala ned lånegjelda. Etter kommunelova § 50 skal gjelda betalast ned med like årlege avdrag og attståande løpetid kan ikkje overstiga



snitt, burde liggja rundt 20 år til ei kvar tid.

Gjennomsnittleg avdragstid for kommunane i landet, rekna på denne måten, er på 28 år, medan snittet for kommunane i Rogaland er 23 år. I motsett ende av skalaen finn ein kommunane som betaler størst avdrag. I

	2003	2004	2005	2006	2007	2008	2009	2010	2011	2012	2013	2014
Eigersund	17	24	23	25	27	32	31	25	24	25	25	25
Sandnes	40	27	31	34	29	29	31	34	31	29	27	27
Stavanger	17	15	17	15	13	15	15	16	17	17	17	18
Haugesund	40	48	33	34	33	32	34	32	32	33	34	32
Sokndal	21	23	19	19	24	25	31	32	34	36	33	34
Lund	14	21	25	21	21	22	21	22	20	21	25	25
Bjerkreim	20	14	23	17	18	19	24	21	20	21	21	20
Hå	18	33	22	29	20	17	22	21	19	20	19	18
Klepp	21	21	20	18	18	18	19	19	20	16	18	16
Time	16	16	15	27	26	29	31	35	28	27	26	28
Gjesdal	33	24	28	28	21	22	22	21	24	26	26	27
Sola	44	44	28	27	21	22	21	28	34	31	20	39
Randaberg	24	26	22	23	24	20	20	21	24	19	20	22
Forsand	11	10	17	24	29	22	27	31	24	23	26	26
Strand	34	37	37	34	31	31	29	27	27	26	25	25
Hjelmeland	19	29	25	29	31	27	27	28	24	24	30	26
Suldal	35	26		23	16	14	15	18	16	16	15	15
Sauda	25	29	29	27	27	28	30	26	22	21	20	20
Finnøy	20	22	15	14	15	28	26	22	24	29	31	35
Rennesøy	27	26	25	26	19	22	24	25	21	23	22	20
Kvitsøy	11	20	19	20	26	23	30	27	25	23	20	31
Bokn	25	21	18	19	18	18	19	18	17	22	18	20
Tysvær	32	26	22	23	27	26	31	29	30	27	28	30
Karmøy	12	19	15	18	23	21	19	19	20	21	22	24
Utsira	26	23	14	21	45	28	89	76	39	38	36	50
Vindafjord				27	28	29	28		23	21	21	20
Vindafjord	55	27										
Ølen	37	35										
Rogaland	22	22	21	22	20	21	22	23	23	22	22	23
Rog. u. Stvgr	25	27	24	26	25	25	26	27	26	25	24	26
Landet u. Oslo	24	25	23	23	23	26	26	26	26	26	27	28

vekta levetid for kommunens anleggs-midlar. Ved å dividera lånegjeld pr. 31.12.14 med avdrag på lån i 2014 får ein eit uttrykk for gjennomsnittleg avdragstid, kor lenge det tek å betala ned den gjelda ein har nå med dei avdraga ein betalar nå. Det må takast atterhald om at denne samanlikningsmetoden kan gi eit litt misvisande bilete av situasjonen i enkelt-kommunar som har store låneopptak i siste del av året, og ikkje har avdragsutgifter i rekneskapan til denne delen av gjelda.

Den gjennomsnittlege avdragstida varierer mykje, og fem kommunar ligg over 30 år etter denne forenkla berekningsmåten. Kommunar med lågare avdragstid vil raskare frigjera handlefridom i drifta.

Fig. 7.3 Gjennomsnittleg avdragstid

Som nemnt skal det etter kommunelova vera samanheng mellom attverande levetid for kommunens anleggsmidlar og attverande avdragstid for den samla gjeldsbøra.

Tidlegare var det eit tilsvarende krav knytt til einskildinvesteringar og med maksimal avdragstid på 40 år. Sjølv om dette kravet formelt ikkje gjeld lenger vil ein tru at prinsippet vil ha same vekt i dag. Derfor skulle ein også tru at attverande levetid i ein større kommune med jamn utskifting av sine anleggs-midlar, i

desse kommunane vil handlefridomen kunna framstå som dårlegare enn han er. Det er ikkje noko problem anna enn når ein samanliknar handlefridomen mellom kommunar. Det kan, etter vår vurdering, vera grunn til å stilla spørsmål når gjennomsnittleg attverande levetid på anleggsmidlar kjem over 30 år.

Renteutsett gjeld

Som vi har vore inne på, er det ikkje all gjeld som tyngjer kommunebudsjettet, ved at det også er ei inntektsside. Er ein opptatt av verknadene av renteauke, er det også eit moment at kommunane har renteberande plasseringar (bankinnskott m.v.) som i tilfelle vil gi auka inntekter. KMD har gått gjennom dette for å få eit betre bilede av gjeldssituasjonen i kommunane, og har dekomponert gjelda slik:

Langsiktig gjeld eks. pensjonsforpliktelser

(hentet fra KOSTRA, grunnlagsdata til faktaark "A1. Konsern - Finansielle nøkkeltall. - nivå 3")

- Utlån og ubrukte lånemidler

= Netto lånegjeld

(hentet fra KOSTRA, grunnlagsdata til faktaark "A1. Konsern - Finansielle nøkkeltall. - nivå 3")

- Selvkostanlegg

(= kalkulerede rentekostnader fra KOSTRA-skjema 23 for VAR-sektoren dividert med kalkylerenten for 2013, som var på 2,63 %)

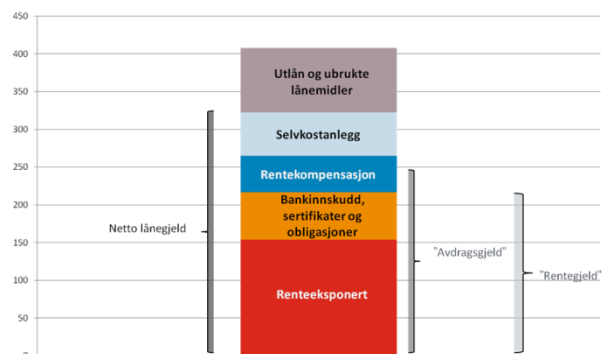
- Beregningsgrunnlag for rentekompensasjonsordningene

(tall mottatt fra Husbanken for ordningene for skole/svømmeanlegg, kirke og omsorgsboliger)

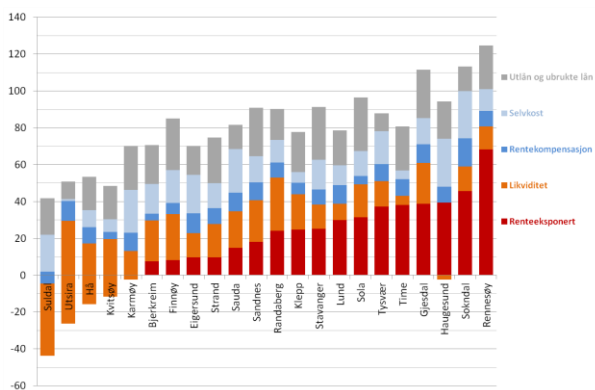
- Bank, sertifikater og obligasjoner frat. ubrukte lånemidler og kassekreditt

(dvs. den delen av kommunens rentebærende likviditet som ikke er lånefinansiert. Tall hentet fra KOSTRA, "Økonomisk oversikt, balanse, konsern")

= Netto renteeksponering



For kommunane i landet ekskl. Oslo utgjorde renteeksponert gjeld 36 % i 2013. For Rogaland er det tilsvarende talet 21 %. 6 (av 22) kommunar har høgare enn landssnittet, jf. tabellen nedanfor. Det er stort sett dei same kommunane som ligg høgt når det gjeld samla lånegjeld som også ligg høgt når det gjeld renteutsett gjeld. Det manglar data for 4 kommunar pga. manglande data for sjølvkostanlegg. Det er elles meir utførleg omtale av dette spørsmålet i Kommuneproposisjonen for 2016, kap. 13.5. For grunnlaget for berekningane viser vi til vedlegg. Det er berre 2013-tal som ligg føre her.



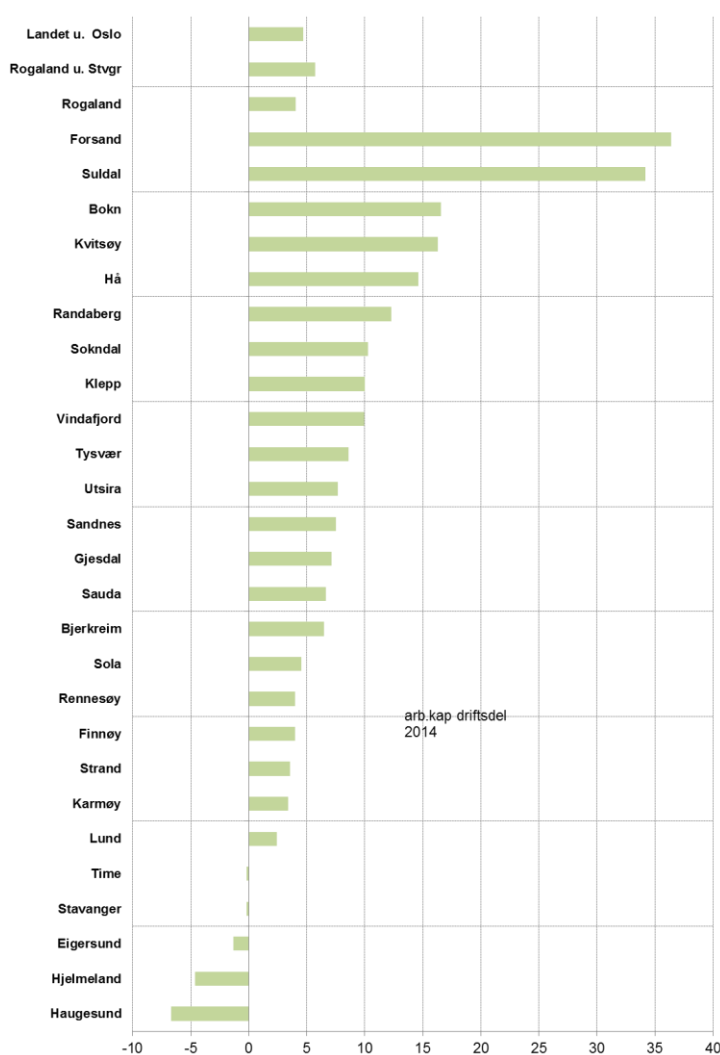
Som ein ser er det store variasjonar mellom kommunane.

(Kjelde: KMD)

Renteeksponering 2013 konserntal			
(% av driftsinntekter)			
Eigersund	10	Strand	10
Sandnes	18	Hjelmeland	
Stavanger	25	Suldal	-44
Haugesund	39	Sauda	15
Sokndal	46	Finnøy	8
Lund	30	Rennesøy	68
Bjerkreim	7	Kvitsøy	-12
Hå	-16	Bokn	
Klepp	25	Tysvær	37
Time	38	Karmøy	-2
Gjesdal	39	Utsira	-26
Sola	31	Vindafjord	
Randaberg	24	Rogaland	21
Forsand		Landet u. Oslo	36

Likviditet

Figur 7.4: Arbeidskapitalens driftsdel i % av driftsinntektene 31.12 2014



Arbeidskapitalen er ein av nøkkelstorleikane som gir uttrykk for likviditeten i kommunane. Problemet med omgrepet "arbeidskapital" er at ein del av omløpsmidlane er øymerka eller på annan måte bundne opp av lover og reglar, og derfor ikkje kan nyttast fritt etter kommunen sine egne ønskje. Dette gjeld til dømes ubrukte lånemidlar og ulike bundne fondsmidlar. Slike midlar bør trekkjast frå når arbeidskapitalen blir analysert. Den resterande ("frie") delen av arbeidskapitalen er det vanleg å kalla **driftsdelen av arbeidskapitalen** eller **grunnlikviditeten**. Definisjonen er slik:

Sum omløpsmidlar
 - Fond (utanom disposisjonsfond)
 - Ubrukte midlar av eksterne lån
 - Kortsiktig gjeld
 = Driftsdelen av arbeidskapitalen

Det er vanskeleg å fastslå ei generell grense for kor stor driftsdelen av arbeidskapitalen bør vera for at likviditeten kan seiast å vera god nok. Det vil vera avhengig av inn- og utbetalingsmønsteret i kommunen og av samansetjinga av dei kortsiktige fordringane

til kommunen. I ein del kommunar er driftsdelen av arbeidskapitalen negativ, men også desse kommunane greier å betala

utgiftene etter kvart som dei forfell. Slike kommunar bruker bundne midlar, og det er derfor vårt syn at driftsdelen av arbeidskapitalen bør vera positiv i alle kommunar.

Forsand og Suldal har grunnlikviditet som utgjer 36 og 34 % av totale driftsinntekter. I den andre enden av skalaen er det 5 kommunar der driftsdelen av arbeidskapitalen er negativ, mest markert i Haugesund og Hjelmeland Pr 31.12.02 hadde 11 kommunar negativ grunnlikviditet, det var 9 i 2003 og 2004, medan talet åra etterpå har vore to eller tre. I 2014 har dette talet gått opp att. Dette er i tråd med utviklinga elles.

Likviditeten må vurderast ut frå særlege forhold i den enkelte kommune. Kommunar som har låg eller negativ likviditet, brukar bundne midlar frå fonda til å halda oppe ein forsvarleg likviditet. Ein kan derfor spørja seg om desse bundne midlane i full utstrekning er disponible for dei føremål som dei er løyvde til.

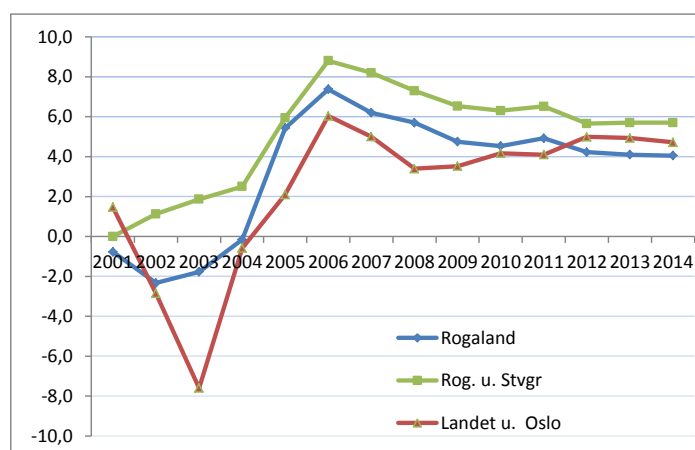
Tabellen nedanfor viser utviklinga i driftsdelen av arbeidskapitalen i prosent av totale driftsinntekter for perioden 2002-2014.

Kommune	2002	2003	2004	2005	2006	2007	2008	2009	2010	2011	2012	2013	2014
Eigersund	-7,9	-9,1	-4,7	2,0	7,7	7,5	7,2	5,4	4,0	4,7	1,2	0,0	-1,3
Sandnes	1,3	3,0	2,0	5,8	7,8	8,4	8,8	5,1	4,5	5,4	5,5	6,3	7,5
Stavanger	-10,6	-10,6	-6,4	4,2	4,0	1,5	2,1	0,4	0,1	0,9	0,6	0,1	-0,2
Haugesund	-3,0	-2,2	-1,2	-1,8	1,7	-1,3	-2,2	-1,5	-2,3	-2,2	-2,7	-4,1	-6,7
Sokndal	-9,1	3,8	16,4	25,8	30,2	18,5	1,3	11,7	17,6	13,0	11,9	12,5	10,3
Lund	2,8	1,2	-1,1	5,6	6,4	7,4	5,2	6,9	7,4	6,2	6,1	4,9	2,4
Bjerkreim	2,9	5,6	3,2	6,1	10,9	13,8	12,5	8,7	7,0	9,5	8,0	5,5	6,5
Hå	9,2	6,1	12,2	14,6	19,4	17,0	10,1	11,5	13,7	12,0	12,0	12,0	14,6
Klepp	0,0	1,6	5,3	6,5	10,1	7,0	6,5	6,4	6,5	8,9	9,1	9,1	10,0
Time	-5,7	-7,4	-2,7	0,8	4,3	-2,6	-1,5	1,7	1,8	2,8	1,3	0,8	-0,2
Gjesdal	-13,7	-1,0	-6,2	6,8	9,8	5,2	6,1	6,4	6,3	7,8	7,0	7,6	7,1
Sola	2,0	0,3	0,9	4,8	12,1	13,2	10,6	5,9	3,8	4,8	4,2	5,4	4,5
Randaberg	-3,1	-2,5	2,7	5,4	8,9	15,9	18,4	19,0	15,8	20,2	8,1	8,7	12,3
Forsand	9,9	35,5	17,0	54,5	49,0	50,9	19,2	42,8	49,2	35,7	26,5	36,2	36,4
Strand	-2,6	-6,9	-4,6	1,3	4,0	0,1	2,0	2,7	1,9	2,5	4,6	3,9	3,5
Hjelmeland	10,1	7,7	7,5	7,3	6,8	7,5	0,6	-2,0	-1,2	0,0	-2,3	-3,6	-4,6
Suldal	22,7	21,0	21,4	26,5	29,7	22,7	28,8	30,5	40,8	42,6	36,3	31,5	34,2
Sauda	8,9	7,6	4,7	19,2	24,6	28,5	24,3	16,9	12,9	14,3	12,1	9,4	6,6
Finnøy	8,8	6,7	7,7	4,8	-6,3	-0,2	-3,2	-0,9	-0,3	-3,6	5,0	4,3	4,0
Rennesøy	-2,0	5,2	4,5	1,7	7,5	7,2	3,6	4,9	3,2	-1,3	1,0	3,2	4,0
Kvitøy	-3,3	-6,0	-1,9	-5,4	10,0	11,4	8,0	5,3	5,8	13,4	12,8	13,8	16,3
Bokn	1,1	-0,1	-5,3	-3,0	4,4	12,6	14,3	18,7	21,9	22,2	20,7	14,1	16,6
Tysvær	-1,7	3,2	-0,3	3,0	3,1	1,0	5,9	9,3	9,0	9,3	8,0	8,2	8,6
Karmøy	6,7	5,8	5,1	5,3	7,5	8,7	8,6	5,5	4,4	1,8	2,5	3,3	3,4
Utsira	7,0	11,0	17,3	18,3	25,4	26,5	16,9	7,2	11,1	13,3	14,3	15,3	7,7
Vindafjord					-0,9	1,5	1,5	5,9	8,1	7,6	8,1	10,8	10,0
Vindafjord	3,5	3,7	2,7	2,8									
Ølen	-3,0	0,9	-3,5	-4,8									
Rogaland	-2,3	-1,8	-0,2	5,4	7,4	6,2	5,7	4,8	4,5	4,9	4,2	4,1	4,1
Rog. u. Stvgr	1,1	1,9	2,5	5,9	8,8	8,2	7,3	6,5	6,3	6,5	5,7	5,7	5,7
Landet u. Oslo	-2,9	-7,6	-0,6	2,1	6,0	5,0	3,4	3,5	4,2	4,1	5,0	4,9	4,7

Tabell 7.4:
Arbeidskapitalens driftsdel i prosent av driftsinntektene 31.12. 2002-2014

Fylket samla har hatt gunstigare likviditet enn landet og det gjeld framleis om ein held Stavanger utanom.

Både for Rogaland og landet var likviditeten svak fram til og med 2004, stillinga betra seg ein god del åra etterpå, men det har vore ei viss svekking dei siste åra.



Det er ein ulempe med dette nøkkeltalet at sum omløpsmidlar også omfattar premieavvik for pensjon som blir registrert som kortsiktig fordring når betalt premie er høgare enn berekna pensjonskostnad.

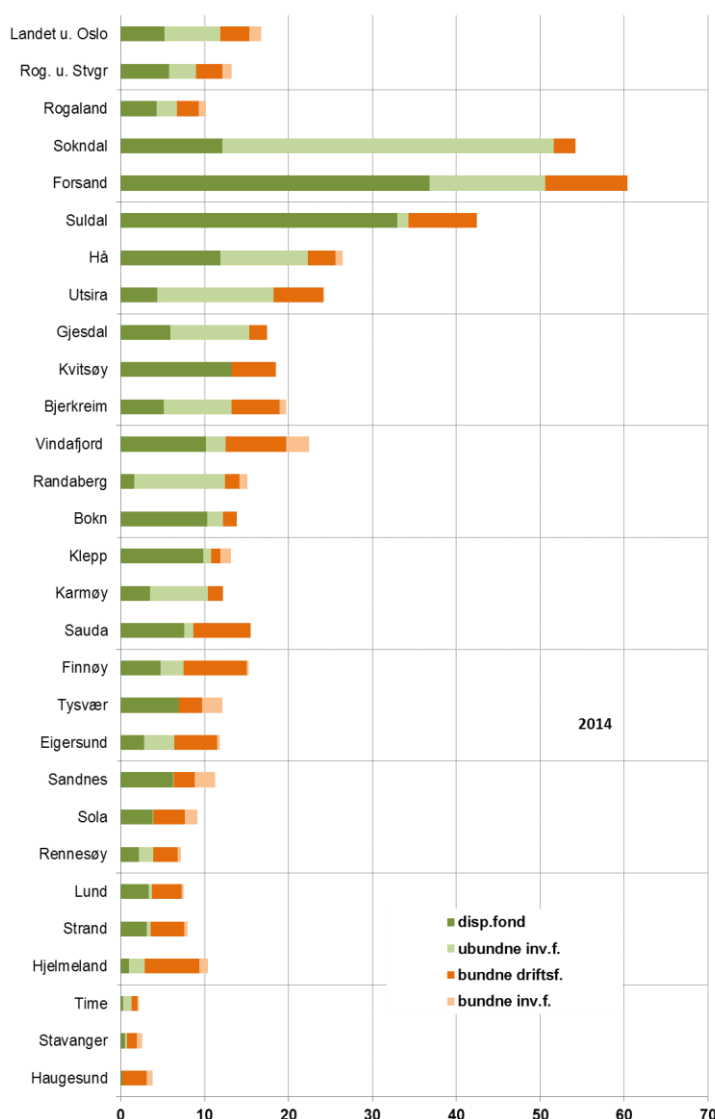
Reglane for føring av pensjonsutgifter blei endra frå 2002. Kommunen sin pensjons-premie skal først til utgift i årsrekneskapen. Denne premien skal vurderast opp mot ein stipulert netto pensjonskostnad for året (etter føresetnader gitt av KMD) og evt. avvik mellom netto pensjonskostnad og pensjons-premie skal først til utgift eller inntekt som

premieavvik i kommunen sin årsrekneskap med tilsvarende balanseføring (kortsiktig fordring eller kortsiktig gjeld). Dette har medført at det pr. 31.12.14 er eit oppsamla premieavvik ("pensjonsgjeld") i kommunane utanom Oslo på 23,1 mrd. kr eller ca. 7,1% av driftsinntektene. I Rogaland utgjør dette vel 1,74 mrd. kr eller 5,5 % av driftsinntektene. Desse beløpa må dekkjast inn i åra framover.

arb.kap.driftsdel just.for premieavvik		2010	2011	2012	2013	2014		2010	2011	2012	2013	2014
Eigersund		-4,7	-3,2	-5,7	-7,8	-8,4	Hjelmeland	-3,3	-1,4	-2,8	-3,8	-6,5
Sandnes		-2,6	-1,6	-2,1	-0,9	-0,1	Suldal	39,7	41,3	34,2	30,2	31,4
Stavanger		-3,9	-2,6	-4,2	-4,6	-6,2	Sauda	11,0	12,3	6,5	2,4	-2,0
Haugesund		-12,1	-11,7	-13,0	-14,0	-16,1	Finnøy	1,3	-2,5	1,9	4,8	0,2
Sokndal		14,8	10,3	7,8	8,4	4,5	Rennesøy	1,1	-3,6	-1,7	0,9	0,9
Lund		10,9	10,7	10,0	5,9	3,9	Kvitøy	0,7	8,5	5,9	7,1	9,5
Bjerkreim		4,3	7,4	5,0	3,0	3,4	Bokn	17,7	18,0	14,7	8,1	9,1
Hå		10,7	9,4	8,5	8,5	9,6	Tysvær	7,3	7,6	5,2	5,6	5,0
Klepp		4,5	7,5	6,3	6,5	6,2	Karmøy	2,8	0,5	-0,3	0,5	-0,5
Time		0,8	1,7	0,0	0,2	-1,8	Utsira	11,3	12,9	13,1	15,6	7,7
Gjesdal		5,5	7,2	6,7	6,9	5,7	Vindafjord	5,4	5,1	3,9	6,9	4,5
Sola		-3,6	-2,1	-2,8	-1,2	-1,2						
Randaberg		13,9	18,8	5,4	6,3	9,6	Rogaland	0,3	1,0	-0,7	-0,6	-1,4
Forsand		41,1	27,8	18,5	27,0	27,0	Rog. u. Stvgr	1,9	2,4	0,7	1,0	0,4
Strand		0,2	2,3	2,9	2,8	3,6	Landet u. Oslo	-1,2	-1,3	-1,7	-1,2	-2,4

I tabellen er det justert for effekten av premieavviket. Det kan sjå ut til at nokre kommunar er avhengige av bundne fond og ubrukte lån (eller i verste fall kassakreditt) for å ha tilstrekkeleg likviditet.

Fond



Figur 7.5: Fondsbeholdninga i prosent av driftsinntektene 31.12.2014

Fond er passiva-postar som viser kor mykje kommunane har sett av til seinare års drifts- og kapitalføremål, og dei svarer såleis i utgangspunktet til dei likvide midla på aktivasida, men også her kan ein ta med ein del av atterhaldet som vi nemnde i førre avsnitt. Ein viss storleik på fonda gjer kommunane i stand til å møte uventa situasjonar.

Ein skil mellom fire typar fond:

- Disposisjonsfond
- Bundne driftsfond
- Investeringsfond
- Bundne investeringsfond

Disposisjonsfondet er finansiert av netto driftsresultat. Det kan fritt nyttast til dekking av utgifter i både drifts- og investeringsrekneskapen. Ubundne investeringsfond kan nyttast fritt til dekking av utgifter i investeringsrekneskapen, medan dei bundne fonda pr. definisjon er midlar som er avsett til bestemte føremål i drifts- eller investeringsrekneskapen. Bindinga er grunna i lov eller forskrift.

I figur 7.5 er kommunane sortert etter summen av dei frie fonda. Jf. også tabellen på neste side.

Sokndal og Forsand hadde frie fond tilsvarande 52 og 51 % av dei totale driftsinntektene. Grafen viser også at Rogalands-kommunane relativt sett har lågare avsetningar til fond enn landet under eitt. Skilnaden kjem i hovudsak av at ubundne investeringsfond utgjer 6,6 % for landet, mot 2,4 % for Rogaland. I ein del fylke har kommunar selt aksjar i energiverk og sett av inntektene på ubundne investeringsfond. Her i fylket gjeld dette berre Sokndal.

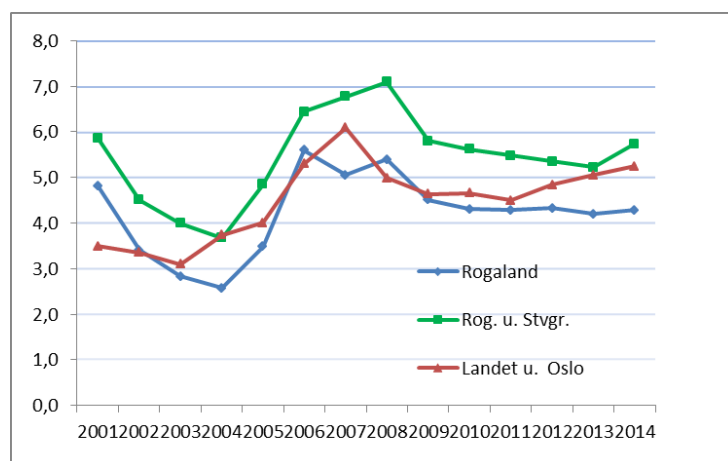
Haugesund, Stavanger og Time har minst fondsmidlar i høve til driftsinntektene. Mest i kroner har Sandnes med 518 mill. kr, deretter kjem Hå med 325 og Karmøy med 312 mill. kr.

Fem kommunar, Haugesund, Stavanger, Time, Hjelmeland, og Randaberg hadde ved utgangen av 2014 disposisjonsfond på under 2 % av dei totale driftsinntektene.

Tabell 7.5 viser beholdninga av disposisjonsfond målt i % av driftsinntektene for åra 2002 til 2014, og andre fond pr. 31.12.2014.

Tabell 7.5 Fond

Disposisjonsfond														Ubundne investering	Bundne drift	Bundne investering
Kommune	2002	2003	2004	2005	2006	2007	2008	2009	2010	2011	2012	2013	2014	2014	2014	2014
Eigersund	0,0	0,0	0,0	4,2	7,8	8,7	7,5	5,9	4,9	5,3	4,8	3,7	2,8	3,6	5,1	0,3
Sandnes	0,4	0,3	0,2	0,1	1,5	3,2	4,8	5,2	4,5	4,8	5,4	4,8	6,2	0,1	2,5	2,4
Stavanger	0,7	0,0	0,0	0,2	3,6	0,4	1,3	1,3	1,0	1,3	1,8	1,6	0,5	0,2	1,2	0,6
Haugesund	0,3	0,4	0,4	0,3	2,6	2,5	4,3	0,6	0,2	0,2	0,2	0,2	0,2	0	2,9	0,7
Sokndal	0,9	7,1	21,7	30,8	34,0	25,2	8,3	14,4	17,8	13,4	13,3	13,8	12,1	39,5	2,6	0
Lund	2,7	2,1	1,7	3,8	4,2	4,9	5,2	4,0	5,6	6,2	6,0	5,8	3,3	0,4	3,5	0,3
Bjerkreim	4,0	4,9	4,8	4,9	6,1	6,1	6,0	4,3	8,4	7,2	7,1	4,6	5,1	8,1	5,7	0,8
Hå	15,1	15,9	14,7	14,7	16,3	14,9	10,9	9,6	12,9	10,1	10,8	10,4	11,9	10,4	3,3	0,9
Klepp	0,9	0,9	2,1	3,4	5,3	5,3	6,2	5,0	5,5	8,1	8,6	8,9	9,8	1	1,1	1,2
Time	0,2	0,1	0,5	0,7	1,3	1,6	2,7	1,2	1,1	1,5	0,8	0,2	0,3	1	0,7	0,2
Gjesdal	5,8	7,8	8,2	9,4	11,8	7,2	5,9	6,3	5,0	6,9	7,1	5,1	5,9	9,4	2,1	0
Sola	3,5	2,2	1,6	1,6	5,7	6,9	8,1	4,8	2,7	2,0	4,0	4,3	3,8	0,1	3,8	1,5
Randaberg	1,9	1,3	1,6	5,8	7,2	7,0	8,9	4,8	1,9	2,3	1,9	2,0	1,6	10,8	1,7	1
Forsand	45,4	43,6	31,6	50,8	46,6	42,1	17,2	38,8	47,0	35,4	24,8	36,8	36,8	13,8	9,8	0
Strand	1,9	0,7	0,8	3,6	3,4	6,3	3,6	3,8	2,7	1,7	4,4	4,0	3,1	0,5	4	0,4
Hjelmeland	5,3	3,2	2,7	3,2	1,7	2,1	1,9	1,6	1,1	1,1	1,0	1,0	1,0	1,9	6,5	1
Suldal	17,0	13,5	15,1	21,8	21,8	23,3	24,2	26,4	30,7	40,0	28,5	26,7	33,0	1,3	8,2	0
Sauda	7,2	6,7	3,5	17,1	19,9	25,2	22,5	16,7	12,6	13,2	11,0	9,4	7,6	1,1	6,8	0
Finnøy	7,0	5,6	2,4	4,7	3,1	1,3	0,7	1,1	0,5	1,2	3,6	5,0	4,7	2,8	7,5	0,2
Rennesøy	3,6	4,6	3,0	1,3	1,5	7,2	4,4	3,6	2,0	1,1	0,4	1,6	2,2	1,7	2,9	0,4
Kvitsøy	4,7	3,2	4,3	4,0	4,1	12,6	12,0	14,1	10,8	12,3	12,1	12,2	13,2	0	5,2	0,1
Bokn	2,5	0,9	1,6	1,3	1,4	7,0	12,2	16,4	19,0	19,7	11,5	11,5	10,3	1,9	1,7	0
Tysvær	6,0	4,9	4,3	4,9	5,9	5,8	5,5	6,4	6,9	6,0	5,4	6,7	6,9	0	2,7	2,5
Karmøy	9,6	7,2	5,4	3,9	6,4	7,2	9,6	5,7	4,6	2,0	1,9	2,4	3,5	6,9	1,8	0
Utsira	4,6	7,4	13,8	17,0	23,3	21,3	14,2	4,0	8,3	11,3	11,5	10,5	4,3	13,9	5,9	0
Vindafjord					3,5	5,2	6,5	3,7	7,2	7,6	7,9	8,1	10,1	2,4	7,2	2,7
Vindafjord	5,7	5,8	4,7	4,6												
Ølen	1,2	3,5	2,7	0,6												
Rogaland	3,4	2,8	2,6	3,5	5,6	5,0	5,4	4,5	4,3	4,3	4,3	4,2	4,3	2,4	2,6	0,9
Rog. u. Stvgr.	4,5	4,0	3,7	4,9	6,4	6,8	7,1	5,8	5,6	5,5	5,4	5,2	5,7	3,2	3,2	1,1
Landet u. Oslo	3,4	3,1	3,7	4,0	5,3	6,1	5,0	4,6	4,7	4,5	4,8	5,1	5,2	6,6	3,5	1,4



Kraftkommunane Forsand og Suldal peikar seg ut som kommunar med relativt store disposisjonsfond.

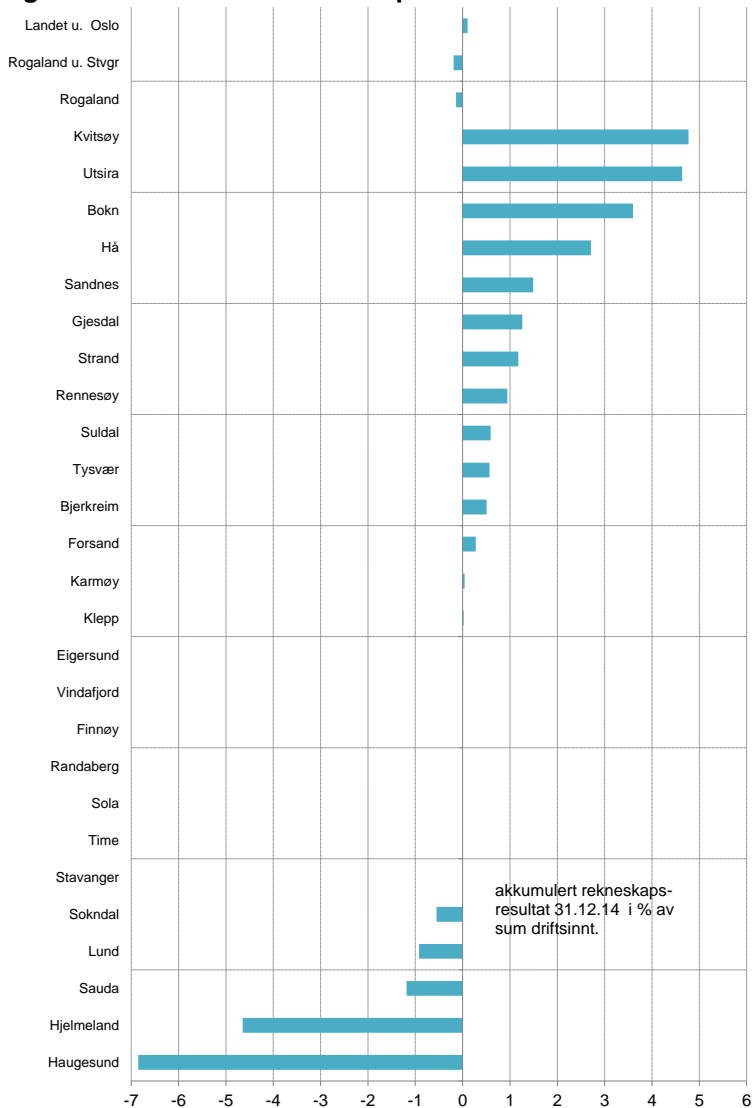
Samla for fylket utgjer disposisjonsfond 4,3 % av driftsinntektene, mot 5,2 % for landet. Dei siste året har fondet auka relativt sett i landet, medan Rogaland har hatt ein liten reduksjon. 12 av dei 26 kommunane auka likevel fondet i 2014, relativt sett.

At beholdninga endrar seg må sjåast i samanheng med dei økonomiske rammevilkåra til kommunane. Det er elles noko av vitsen med slike fond at dei skal

kunne nyttast i vanskelege tider og byggjast opp i gode tider.

Akkumulert rekneskapsresultat

Figur 7.6: Akkumulert rekneskapsresultat i % av driftsinntektene pr. 31.12 2014



Akkumulert netto rekneskapsresultat fortel om kommunane, ved utgangen av året, har opparbeidd seg driftsinntekter som ikkje er disponerte eller driftsutgifter som ikkje er rekneskapsmessig dekkta. I det første tilfellet kan kommunen nytta resultatet i seinare år. Midla styrkjer likviditeten inntil dei er vedtatt disponert.

Etter lova skal ein kommune vedta driftsbudsjettet i balanse. Ein kan derfor sjå på dette resultatet som eit samla budsjettavvik for heile kommunerekneskapen.

Dersom driftsrekneskapen ved utgangen av året viser seg å gi eit negativt netto driftsresultat som ikkje er dekkta inn (rekneskapsmessig underskott), skal den manglande inndeckninga reduserast gjennom pliktige strykingar. Akkumulerte underskot må kommunen finna dekking for på budsjetta på lik linje som med dei ordinære driftsutgiftene.

Inndeckning av akkumulerte underskot på budsjettet kan gjerast over maksimalt fire år. Ein skal likevel vera klar over at å bruke så lang tid vil føra til at kommunen blir registrert i ”Register om betinget godkjenning og kontroll” (ROBEK) i

regi av KR D. For å unngå registrering må underskot dekkjast inn seinast året etter at rekneskapen er lagt fram.

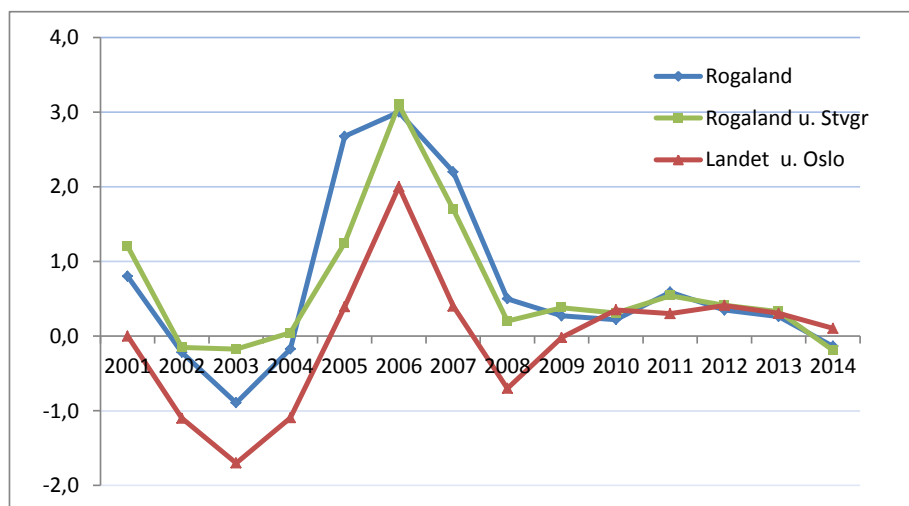
Eit positivt netto driftsresultat kan t.d. nyttast til finansiering i kapitalrekneskapen eller bli sett av til disposisjonsfond. Derfor treng det ikkje føra til eit rekneskapsmessig overskott. På den andre sida skal ein kommune så langt som råd prøva å unngå eit negativt rekneskapsresultat. Ein må derfor vera klar over at eit akkumulert rekneskapsresultat på null eller litt betre ikkje seier noko om kor stort netto driftsresultat er, men eit negativt akkumulert rekneskapsresultat må høyra saman med eit dårleg netto driftsresultat.

Figur 7.6 viser at fem kommunar i Rogaland hadde akkumulert rekneskapsmessig underskot pr. 31.12.14, mot fire i fjor og tre kommunar året før. Best resultat har Kvitsøy og Utsira. Haugesund og Hjelmeland har store akkumulerte underskot. I Haugesund auka underskotet frå 63 mill. til 100 mill. i 2013 og til 163 mill. for 2014 (6,9 % av driftsinntektene). Hjelmeland har eit akkumulert underskot på 13,7 mill. kr ved siste årsskifte. Begge desse kommunane er registrerte i ROBEK fordi dei ikkje har klart å dekkja inn underskotta innan fristen fastsett i lova.

Tabell 7.6 Akkumulert rekneskapsresultat

Kommune	2002	2003	2004	2005	2006	2007	2008	2009	2010	2011	2012	2013	2014
Eigersund	-3,9	-5,0	-0,6	0,7	1,8	1,1	0,0	0,0	0,0	0,1	0,0	0,0	0,0
Sandnes	0,0	0,1	-2,1	0,8	4,1	2,5	2,0	0,2	0,3	0,8	0,3	1,7	1,5
Stavanger	0,4	-2,6	-0,7	6,1	2,9	3,4	1,2	0,0	0,0	0,7	0,2	0,1	0,0
Haugesund	0,0	0,0	0,0	-0,4	1,0	-1,5	-3,9	-1,8	-2,6	-2,4	-2,9	-4,3	-6,9
Sokndal	3,9	3,1	0,0	0,0	0,9	-2,2	-2,9	-1,2	1,2	1,0	0,0	0,0	-0,6
Lund	0,0	-0,9	-2,8	1,8	2,2	2,5	0,0	2,9	1,8	0,0	0,0	-0,9	-0,9
Bjerkreim	4,8	6,4	5,1	4,9	8,0	10,0	9,1	5,9	0,0	1,2	0,0	0,0	0,5
Hå	1,4	0,1	0,1	2,0	2,7	1,0	0,4	1,8	0,7	1,9	1,1	1,5	2,7
Klepp	0,0	0,0	0,8	1,5	3,2	0,0	0,0	0,9	0,6	0,5	0,3	0,0	0,0
Time	0,0	0,0	0,0	3,2	4,1	0,1	-0,5	0,0	0,9	0,5	0,0	0,0	0,0
Gjesdal	0,5	0,1	0,4	3,3	2,8	0,3	0,0	0,2	0,3	0,2	0,0	0,0	1,3
Sola	1,4	-2,2	-1,2	2,7	6,1	5,7	0,2	0,0	0,0	1,9	2,2	0,2	0,0
Randaberg	2,7	-1,7	3,0	1,4	3,2	2,3	1,0	0,0	0,0	0,0	0,2	0,1	0,0
Forsand	3,4	2,2	0,7	1,0	1,8	6,6	0,0	4,8	3,0	1,1	2,5	0,0	0,3
Strand	0,0	0,0	1,7	0,0	2,7	0,0	-0,5	-0,1	0,1	1,7	1,0	0,6	1,2
Hjelmeland	0,0	0,0	1,1	0,6	1,9	2,5	0,0	-2,4	-1,3	0,0	-2,3	-2,7	-4,6
Suldal	2,3	4,4	3,5	0,2	4,9	6,9	2,0	1,6	9,0	4,0	7,2	4,2	0,6
Sauda	0,7	-0,8	-2,1	1,0	3,9	1,5	-0,1	-0,1	0,0	0,8	0,0	-0,3	-1,2
Finnøy	0,3	0,2	4,2	0,0	0,7	-1,2	-3,7	-1,0	0,1	1,7	2,2	0,0	0,0
Rennesøy	0,0	0,0	0,0	-0,7	4,8	0,0	0,8	0,0	0,0	-3,5	-0,4	0,8	0,9
Kvitsøy	0,0	-0,9	-0,4	1,5	10,1	6,1	5,8	4,2	3,7	3,5	2,6	3,4	4,8
Bokn	1,0	0,6	-4,6	-2,2	5,1	6,2	2,7	3,4	4,3	3,8	4,2	3,2	3,6
Tysvær	0,6	0,1	0,9	0,6	1,8	0,0	2,2	3,0	0,8	2,0	1,4	0,4	0,6
Karmøy	0,0	0,5	1,3	2,8	2,4	2,8	0,1	0,0	0,0	0,0	0,8	1,0	0,0
Utsira	5,9	4,2	3,8	1,7	2,4	5,4	2,7	2,6	4,0	3,4	4,1	6,1	4,6
Vindafjord					1,8	0,7	-0,1	4,4	3,0	1,4	0,6	3,5	0,0
Vindafjord	0,0	0,0	0,0	0,0									
Ølen	0,0	2,1	0,0	-1,8									
Rogaland	-0,2	-0,9	-0,2	2,7	3,0	2,2	0,5	0,3	0,2	0,6	0,3	0,3	-0,1
Rog. u. Stvgr	-0,2	-0,2	0,0	1,2	3,1	1,7	0,2	0,4	0,3	0,5	0,4	0,3	-0,2
Landet u. Oslo	-1,1	-1,7	-1,1	0,4	2,0	0,4	-0,7	0,0	0,3	0,3	0,4	0,3	0,1

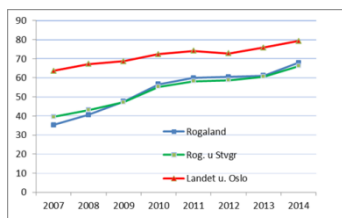
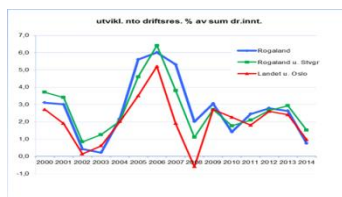
Tabell 7.6 viser utviklinga i det akkumulerte rekneskapsresultatet målt i prosent av driftsinntektene for perioden 2002 til 2014.



Rogaland samla har til nå hatt ein betre situasjon enn landet under eitt.

Ni av kommunane har ikkje hatt underskot i løpet av perioden vi ser på.

8. Oppsummering



Hovudbiletet samla for fylket er at handlefridomen målt som netto driftsresultat i prosent av driftsinntektene er svekka noko dei seinare åra, samstundes som gjeldsgraden har auka sterkare enn landet, jf. dei to grafane til venstre.

Ein vil ofte rekna netto driftsresultat for å vera den viktigaste indikatoren for korleis kommunane står seg økonomisk. Etter ein opptur i 2004 - 2006 har det vore lågare resultat frå 2007. Dette er nokolunde i takt med utviklinga i landet, men Rogaland har stort sett hatt litt betre resultat enn landet. Netto driftsresultat kan nyttast til finansiering av investeringar eller bli sett av til seinare bruk. Eit lågt netto driftsresultat svekkjer handlefridomen for kommunane. Eit negativt driftsresultat viser at kommunen må finansiera drifta med oppsparte midlar (disposisjonsfond) eller må gjera opp rekne-

skapen med eit underskot som må dekkjast inn seinare år. 7 av kommunane hadde negativt drifts-resultat i 2014 mot ein i 2013 og mot to i 2012. Utviklinga i 2014 må også sjåast i lys av at moms-kompensasjon for investeringar ikkje lenger skal først i drifta. Korrigerer ein for dette er det lite endring i 2014.

Netto finansutgifter (i hovudsak renter og avdrag) har auka frå 2005. Dette reflekterer auka lånegjeld, men tala er også påverka av utbytte frå energiselskap m.m. og av tap eller gevinst på finansplasseringar. Redusert rentenivå bidreg til å halda nivået på denne indikatoren nede, til trass for stor gjeldsvekst.

Investeringsnivået auka til 2008 og gjekk litt ned frå 2010, men dei siste to åra har nivået auka att. I Rogaland har nivået vore høgare enn landet frå 2005 og det er naturleg å sjå dette i samheng med høgare folketilvekst som utløyser trong for investeringar.

Nivået for brutto lånegjeld i høve til driftsinntektene var lenge relativt stabilt, men har auka ein god del frå 2007. Netto lånegjeld (fråtrekt utlån) har hatt same utviklinga. Gjelda aukar meir enn i landet og ein har nærma seg landsnivået. Rennesøy og Sokndal har høgast lånegjeld, relativt sett. Gjeldsveksten vil kunna svekka handlefridomen i drifta, særleg ved renteauke. Sidan kommunane også har renteberande plasseringar vil den reelle renteutsette gjelda vera lågare. Stort sett er det dei same kommunane som ligg høgt på brutto og netto lånegjeld som også ligg høgt når det gjeld nivå på renteutsett gjeld

Arbeidskapitalens driftsdel, som er eit mål på likviditeten, i Rogaland er svekka noko dei seinare åra, men dei fleste kommunar skulle ha nokolunde tilfredsstillande likviditet. Målt på denne måten var likviditeten ved årsskiftet svakast i Haugesund og Hjelmeland.

Disposisjonsfond sett i høve til driftsinntektene er også redusert noko dei siste to åra. Lågast ligg Haugesund, Stavanger og Time. Med svingande inntekter, nye oppgåver og folketilvekst er det viktig å ha finansielle reservar.

Fem kommunar hadde negativt akkumulert rekneskapsresultat pr. 31.12.2014, mot fire året før. Det er sjeldan at kommunar her i fylket må fordela inndekking av underskot over fleire år. Unntaket er Haugesund og Hjelmeland.

Ein bør oftast sjå fleire indikatorar i samheng for kunna seia noko om kva kommunar som står svakt økonomisk sett. Ser ein på følgjande seks område samla: handlefridom, netto finansutgifter, netto lånegjeld, fond, likviditet og akkumulert underskot, så er det i 2014 ein kommune som kjem svakt ut over heile linja, d.v.s. Haugesund, medan Hjelmeland kjem svakt ut på fem.

Målt på same måten, men med motsett forteikn, finn ein kommunane Hå, Forsand, Suldal og Kvitsøy.

Rogalandskommunane samla har stort sett lege betre an enn landet dei seinare åra når det gjeld dei økonomiske indikatorane vi har sett på. I 2014 ligg ein omtrent likt eller under snittet, bortsett frå netto finansutgifter og lånegjeld, men også her har avstanden til landssnittet minka.

Frå 2001 skal kommunar som har sterk økonomisk ubalanse førast opp i eit sentralt register (ROBEK) og dei treng godkjenning frå Kommunal- og regionaldepartementet/Fylkesmannen for å kunne fatta gyldige vedtak om låneopptak eller langsiktige leigeavtalar. (Kommunelova § 60). Rogaland har vore av dei fylka som har hatt færrest kommunar i ROBEK. Ingen av kommunane var i dette registeret frå 2007 til Haugesund blei meldt inn i 2010. Hjelmeland blei meldt inn i år. Tre av kommunane har vore i registeret tidlegare.

For ein del år sidan kunne økonomien i Rogalandskommunane karakteriserast som relativt gunstig i høve til landet. Dette biletet har endra seg noko dei siste 2 - 3 åra. Dette kan ha samanheng med noko svakare inntektsvekst og høgt investeringsnivå, slik at meir av investeringane må finansierast ved lån. Konjunkturane ser ut til å gjera noko større utslag for kommunane i Rogaland enn landet under eitt, og ein konjunkturedgang vil svekka den økonomiske handlefridomen. Økonomien er ikkje eit mål i kommunal verksemd, men det økonomiske fundamentet må vera i orden om ein skal kunna nå mål om tenestenivå i kommunen. Derfor er økonomisk handlefridom viktig.

Vedlegg: berekning av renteutsett gjeld 2013 (KMD)

	Langsiktig gjeld eks. pensjon	Utlån og ubrukte lån	Netto lånegjeld	VAR-gjeld	Rente-kompensasjon	Rentebærende likviditet	Brutto driftsinntekter
	<i>Hentet fra KOSTRA, grunnlagsdata til faktaark "A1. Konsern - Finansielle nøkkeltall. - nivå 3</i>	<i>Differansen mellom langsiktig gjeld og netto lånegjeld</i>	<i>Hentet fra KOSTRA, grunnlagsdata til faktaark "A1. Konsern - Finansielle nøkkeltall. - nivå 3</i>	<i>Kalkulerte rentekostnader fra KOSTRA-skjema 23 for VAR-sektoren dividert med kalkylerenten for 2013, som var på 2,63 %.</i>	<i>Samlet beregningsgrunnlag for rentekompensasjonen, tall mottatt fra Husbanken</i>	<i>Rentebærende omløpsmidler (kasse, sertifikat og obligasjoner) frat. kassekredit og ubrukte lånemidler. Dvs. den delen av kommunens likviditet som ikke er lånefinansiert. Tall hentet fra KOSTRA, balanse, konsern</i>	<i>Hentet fra KOSTRA, grunnlagsdata til faktaark "A1. Konsern - Finansielle nøkkeltall. - nivå 3</i>
	(1000 kr)	(1000 kr)	(1000 kr)	(1000 kr)	(1000 kr)	(1000 kr)	(1000 kr)
Eigersund	765 530	169 778	595 752	227 871	119 263	143 097	1 094 040
Sandnes	4 103 066	1 183 621	2 919 445	645 323	439 457	1 022 765	4 515 449
Stavanger	8 258 148	2 592 294	5 665 854	1 450 951	753 359	1 187 501	9 044 070
Haugesund	2 203 318	481 063	1 722 255	625 856	209 404	-56 314	2 397 770
Sokndal	282 925	33 545	249 380	63 764	38 184	33 284	249 616
Lund	197 261	47 669	149 592	26 730	25 611	22 181	251 074
Bjerkreim	154 151	45 747	108 404	35 703	7 793	48 646	218 475
Hå	639 371	216 388	422 983	111 635	104 338	394 231	1 198 572
Klepp	899 860	252 034	647 826	67 148	73 586	220 139	1 157 018
Time	928 994	275 204	653 790	54 106	104 719	57 044	1 149 461
Gjesdal	828 514	195 295	633 219	106 388	74 601	164 770	742 332
Sola	1 552 021	466 948	1 085 073	219 468	71 600	288 089	1 608 515
Randaberg	657 248	122 927	534 321	89 810	59 163	210 428	727 829
Forsand	110 879	37 653	73 226		18 330	6 863	179 475
Strand	611 275	202 432	408 843	111 407	70 714	146 780	819 052
Hjelmeland	273 832	77 043	196 789		29 684	35 960	307 725
Suldal	218 038	103 019	115 019	105 475	33 637	204 585	521 912
Sauda	374 442	60 832	313 610	108 517	45 836	90 980	458 714
Finnøy	218 714	71 774	146 940	46 198	15 625	64 239	257 401
Rennesøy	443 876	84 109	359 767	42 510	29 765	43 995	356 296
Kvitsøy	26 982	10 017	16 965	3 878	2 122	17 490	55 724
Bokn	49 293	14 056	35 237		5 320	30 375	91 928
Tysvær	792 993	86 861	706 132	160 570	85 061	124 340	903 412
Karmøy	1 748 139	592 896	1 155 243	578 441	246 751	388 287	2 500 804
Utsira	19 006	3 512	15 494	456	4 006	20 867	37 399
Vindafjord	432 064	71 786	360 278		84 326	169 549	656 281
Rogaland	26 789 940	7 498 503	19 291 437	4 882 205	2 752 257	5 080 171	31 500 344
Landet	337 177 701	73 517 768	263 659 933	54 697 300	32 807 646	51 968 550	370 341 674
Landet u. Oslo	304 342 579	58 970 659	245 371 920	49 610 418	29 618 548	49 366 402	322 684 283

	% av driftsinnt.							
	Langsiktig gjeld eks. pensjon	Utlån og ubrukte lån	Netto lånegjeld	Selvkost	Rente-kompensasjon	Netto rentebærende gjeld	Rentebærende likviditet	Renteeksposering
			=1-2			=3-4-5		=6-7
Eigersund	70	16	54	21	11	23	13	10
Sandnes	91	26	65	14	10	41	23	18
Stavanger	91	29	63	16	8	38	13	25
Haugesund	92	20	72	26	9	37	-2	39
Sokndal	113	13	100	26	15	59	13	46
Lund	79	19	60	11	10	39	9	30
Bjerkreim	71	21	50	16	4	30	22	7
Hå	53	18	35	9	9	17	33	-16
Klepp	78	22	56	6	6	44	19	25
Time	81	24	57	5	9	43	5	38
Gjesdal	112	26	85	14	10	61	22	39
Sola	96	29	67	14	4	49	18	31
Randaberg	90	17	73	12	8	53	29	24
Forsand	62	21	41		10	31	4	27
Strand	75	25	50	14	9	28	18	10
Hjelmeland	89	25	64		10	54	12	43
Suldal	42	20	22	20	6	-5	39	-44
Sauda	82	13	68	24	10	35	20	15
Finnøy	85	28	57	18	6	33	25	8
Rennesøy	125	24	101	12	8	81	12	68
Kvitsøy	48	18	30	7	4	20	31	-12
Bokn	54	15	38		6	33	33	-0
Tysvær	88	10	78	18	9	51	14	37
Karmøy	70	24	46	23	10	13	16	-2
Utsira	51	9	41	1	11	29	56	-26
Vindafjord	66	11	55		13	42	26	16
Rogaland	85	24	61	15	9	37	16	21
Landet	91	20	71	15	9	48	14	34
Landet u. Oslo	94	18	76	15	9	51	15	36