

Figgjoelva, Gjesdal-, Sandnes-, og Klepp kommune

Figgjoelva byrjar i fjellområda i Gjesdal, medan den nedre delen av elva drenerer jordbruksområde på Jæren. Vasskvaliteten i elva er prega av jordebruksaktivitet, men er god med omsyn til pH og forsuring. Fangsten i elva plar ligge mellom 5 til 10 tonn i året, og det vert som regel registrert høge tettleikar av lakseungar i elva.

1994

STASJON	DATO	L 0+	L>0+	Ltot	A 0+	A>0+	Atot	0+*
Statoil*	24.05.94	(30)	13,4	53,1	0	0	0	10,8
Skjeveland	25.05.94	(3,2)	5,2	6,4	0	0	0	-
Foss-Eikeland	25.05.94	5,7	32,0	37,6	(1,3)	2,6	(4,0)	-
Bråstein	26.05.94	0	17,4	17,4	0	6,3	6,3	-
Sentrum*	27.05.94	0	17,8	17,8	0	4,6	4,6	0,8
TOTALT ^(*)	mai. -94	(36)	14,9	20,2	(2,3)	2,0	2,5	1,4

*0+ ikkje artsbestemt

KOMMENTAR

Det var middels høge tettleikar av eldre laks i Figgjoelva, medan tettleikane av aure var heller låge. Det re generelt lite årsyngel, noko som truleg kjem av at elfisket fann stad tidleg på året (mai). Det vart berre fanga årsyngel på dei to nedre stasjonane.

Fig. Figgjoelva, Figgjo sentrum (v.steintøyforretn.) 27.05.94
Lengdefordeling laks

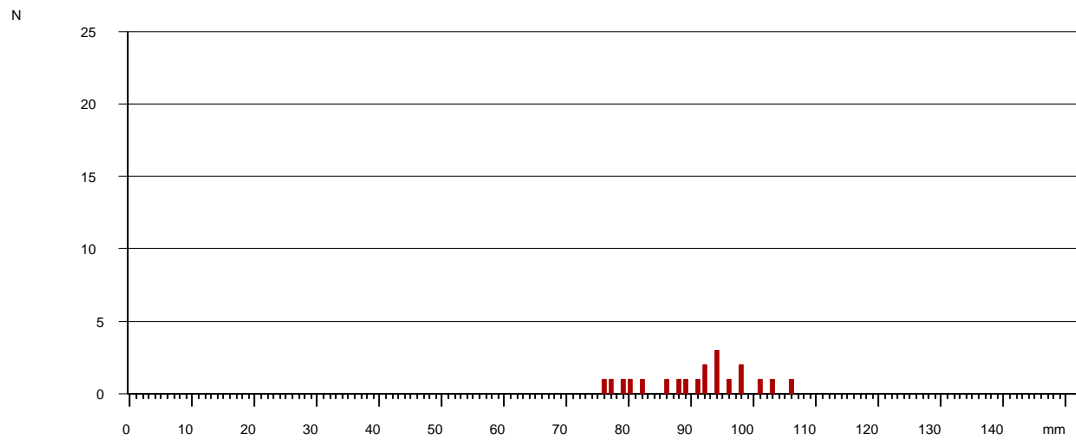


Fig. Figgjoelva, Figgjo sentrum (v. steintøyforretn.) 27.05.94
Lengdefordeling aure

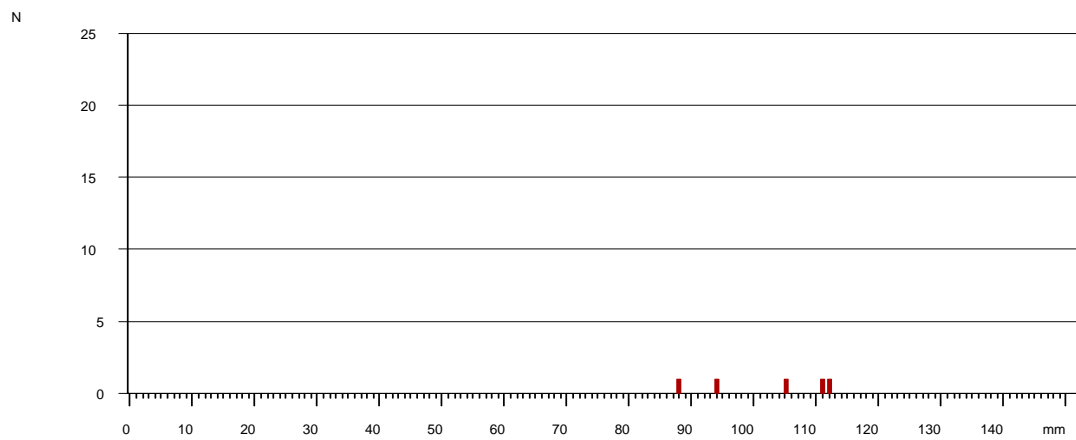


Fig. Figgjoelva, Statoil 24.05.94
Lengdefordeling laks

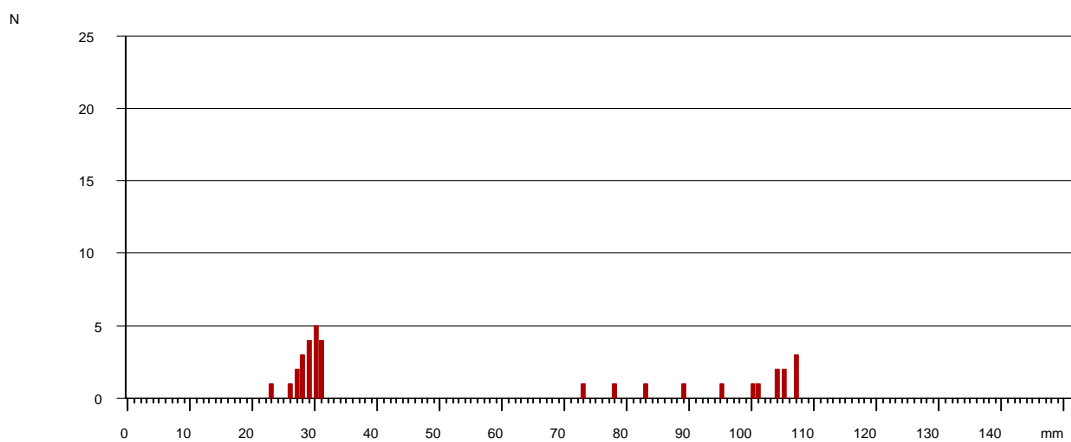


Fig. Figgjoelva, Statoil 24.05.94
Lengdefordeling årsyngel

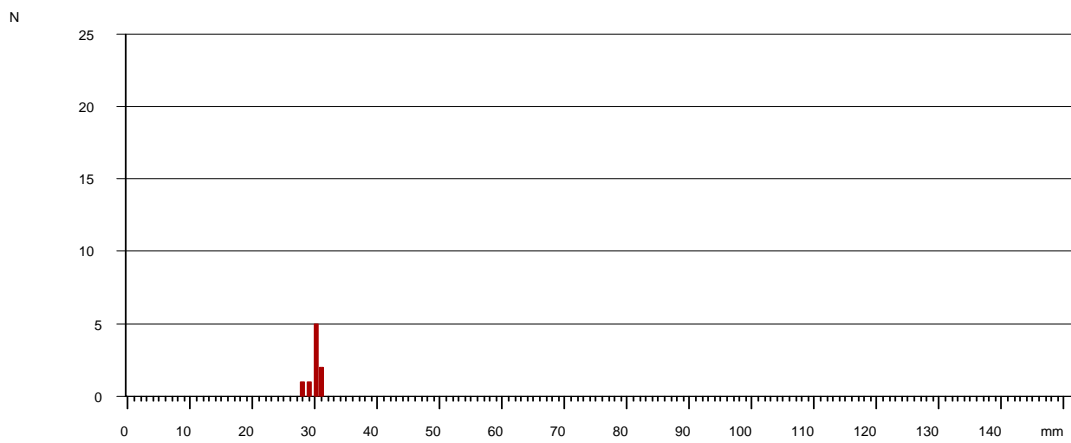


Fig. Figgjoelva, Bråstein (nedanfor bilbru opptil gml. steinbru) 26.05.94
Lengdefordeling laks

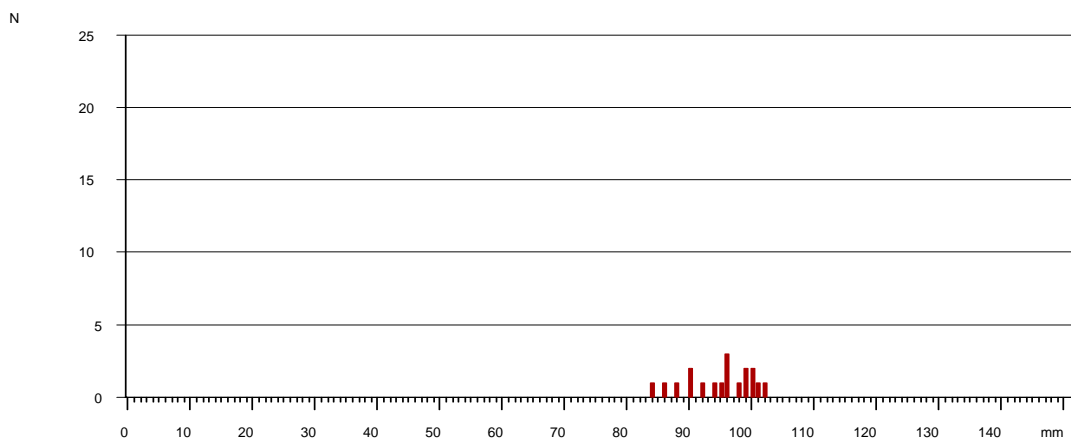


Fig. Figgjoelva, Bråstein (nedanfor bilbru opptil gml. steinbru) 26.05.94
Lengdefordeling aure

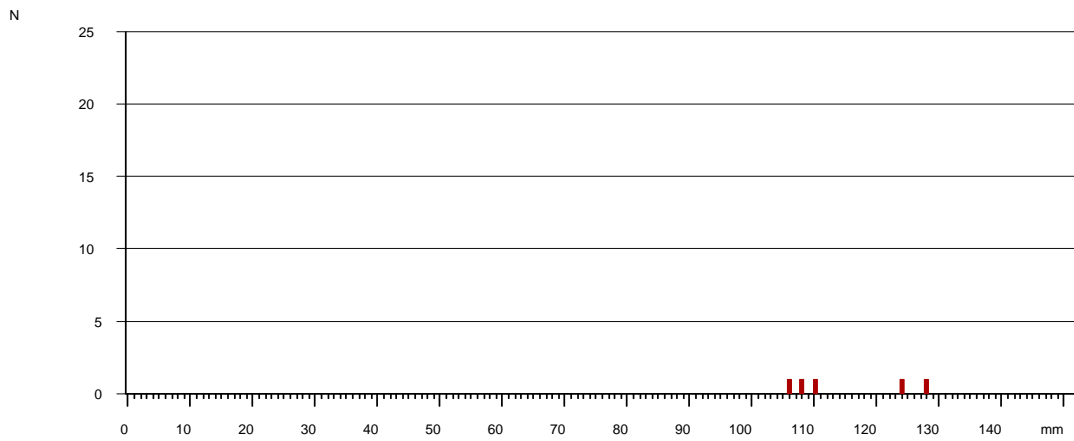


Fig. Figgjoelva, Skjeveland (vest for hovedveg) 25.05.94
Lengdefordeling laks

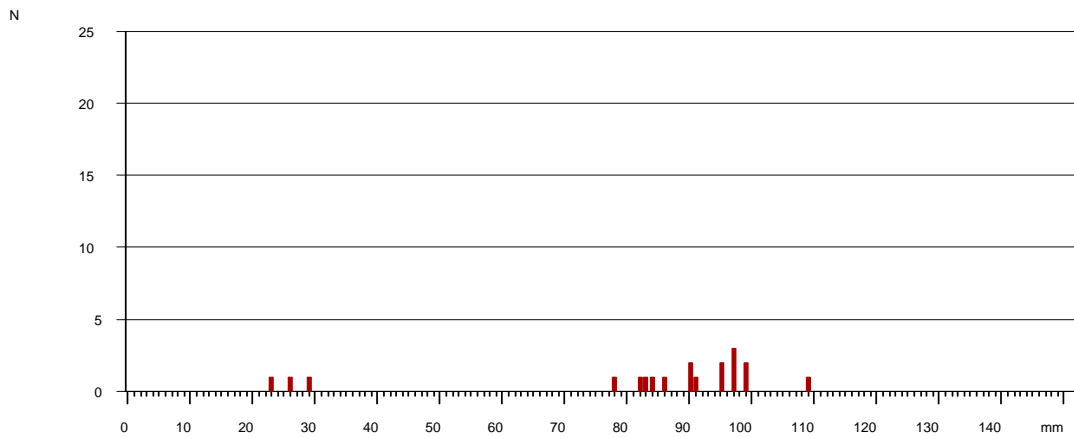


Fig. Figgjoelva, Foss-Eikeland 25.05.94
Lengdefordeling laks

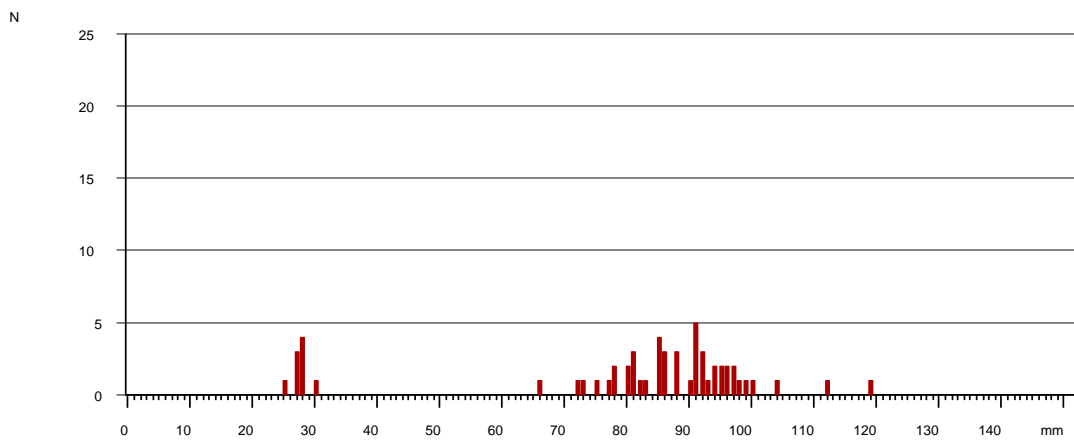
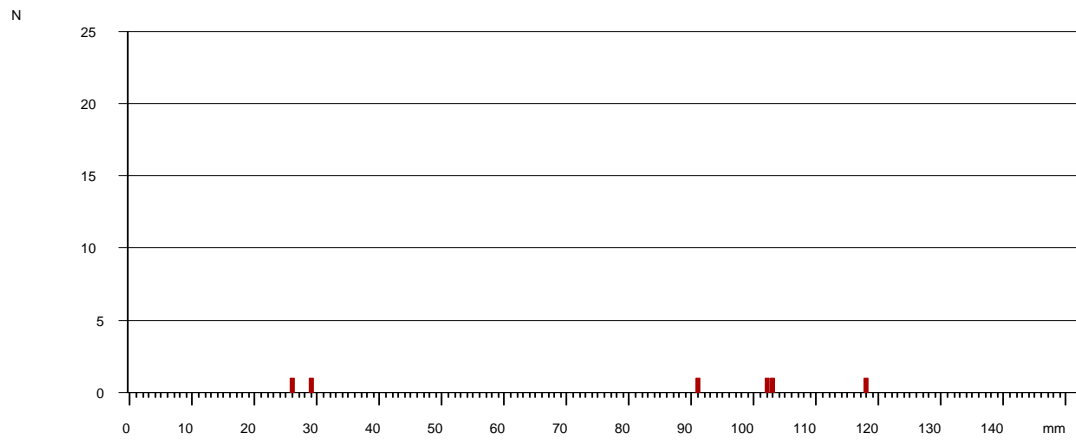


Fig. Figgjoelva, Foss-Eikeland 25.05.94
Lengdefordeling aure



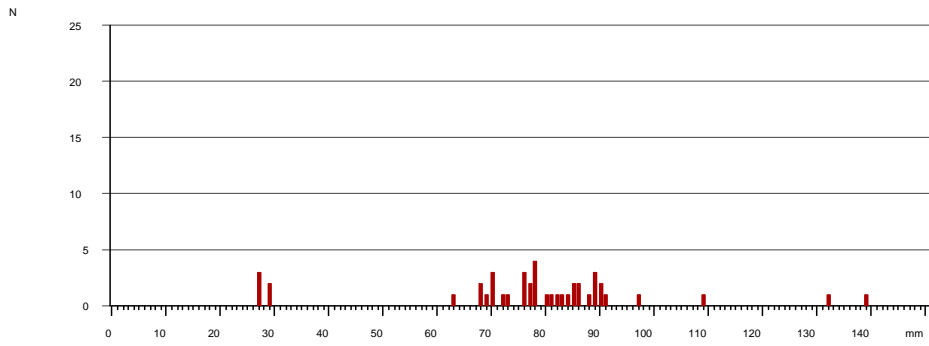
1995

STASJON	DATO	AREAL	L 0+	L \geq 1+	L tot	A 0+	A \geq 1+	A tot
Statoil, Ålgård	19.05.95	105	5,0	38,9	43,9	(2)	(1)	3
	01.09.95	84,5	164,9	55,0	219,9	(36)	9,5	45,5
Figgjo sentrum (v. steintøyforretning)	19.05.95	126	1,7	30,2	31,9	0	4,1	4,1
	01.09.95	144	47,9	17,9	65,8	4,9	(3)	7,9
Bråstein v. gamal. bru	19.05.95	105	0	19,9	19,9	0	7,2	7,2
	01.09.95	150	34,5	7,8	42,3	5,8	17,4	23,2
Foss-Eikeland v. rv.505	19.05.95	168	(9)	29,8	38,8	(1)	(17)	18
	08.09.95	168	68,9	33,7	102,6	7,2	4,8	12,0
Skjeveland (Øksna bruk)	19.05.95	100	22,4	30,3	52,7	0	0	0
	08.09.95	100	(1)	30,6	31,6	0	1,0	1,0
TOTAL	mai -95	604	(43)	29,0	72,0	(5)	7,0	12,0
	sep.-95	646	55,7	25,5	81,2	11,5	7,1	18,6

KOMMENTAR:

Det vart registrert høge tettleikar av eldre laks (\geq 1+) på alle stasjonane i elva med unntak av stasjonen ved Bråstein (haustfisket). Tettleikane av aure var stort sett låge og middels. Generelt vart det registrert høgare tettleikar av både laks og aure enn i 1994.

Fig. Figgjoelva ved Statoil, Ålgård 19.05.95
Lengdefordeling laks



Lengdefordeling aure

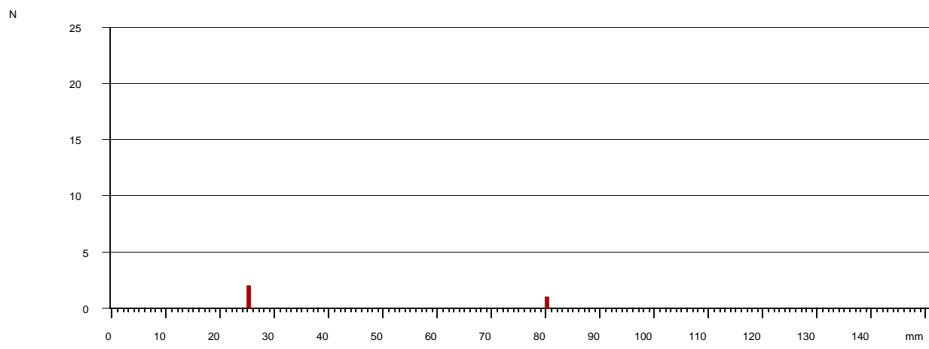
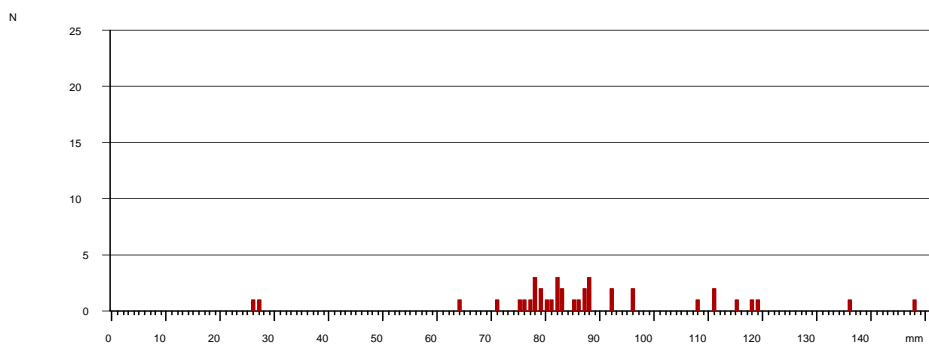


Fig. Figgjoelva ved Figgjo sentrum 19.05.95
Lengdefordeling laks



Lengdefordeling aure

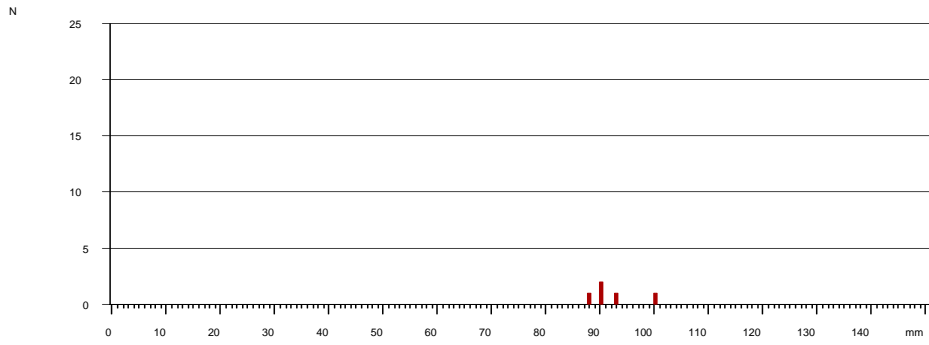
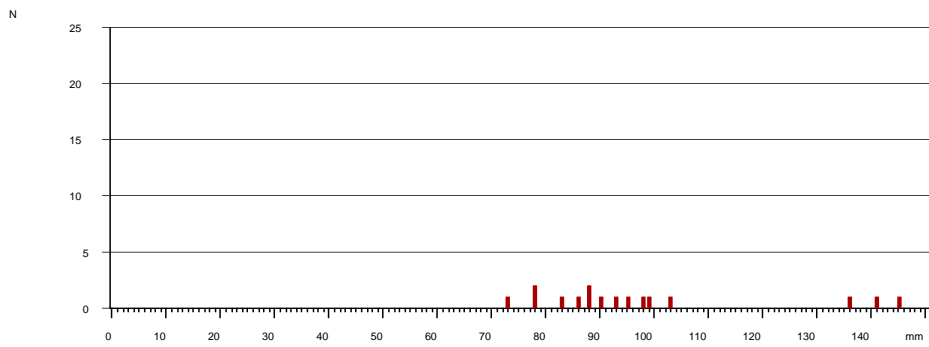


Fig. Figgjoelva ved Bråstein 19.05.95
Lengdefordeling laks



Lengdefordeling aure

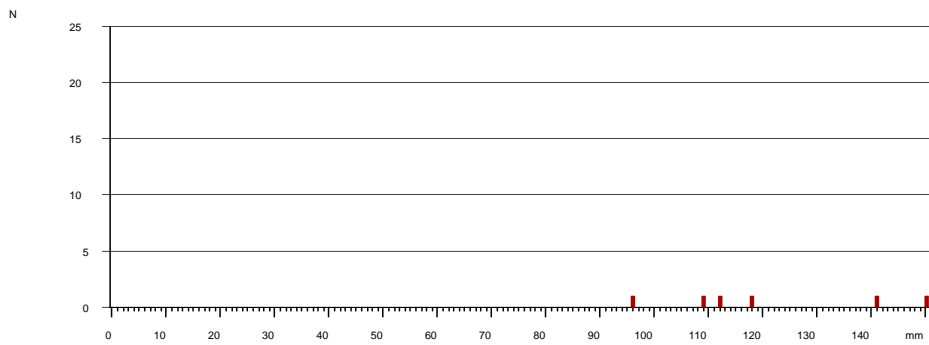
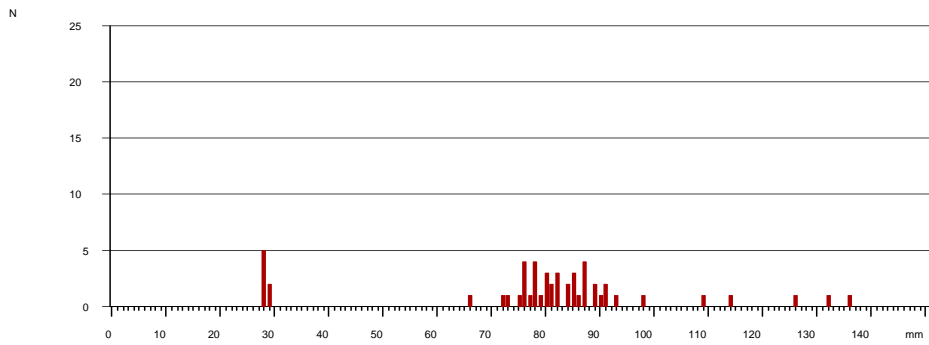


Fig. Figgjoelva ved Foss-Eikeland 19.05.95
Lengdefordeling laks



Lengdefordeling aure

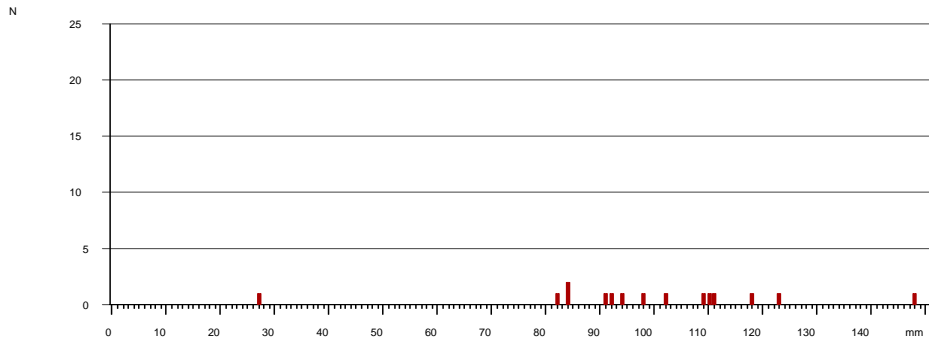


Fig. Figgjoelva ved Skjeveland 19.05.95
Lengdefordeling laks

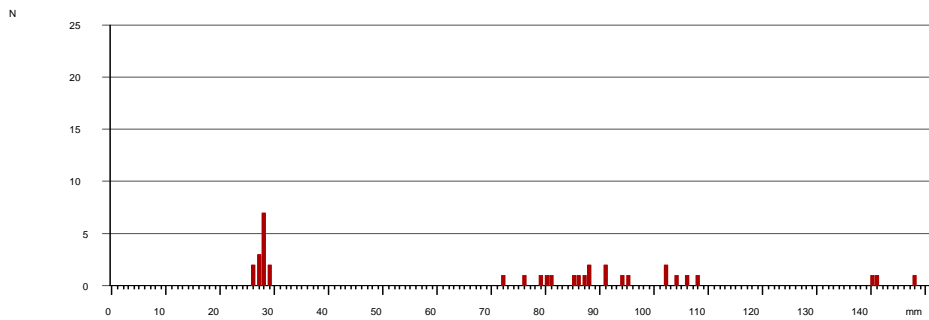


Fig. Figgjoelva ved Skjeveland 08.09.95
Lengdefordeling laks

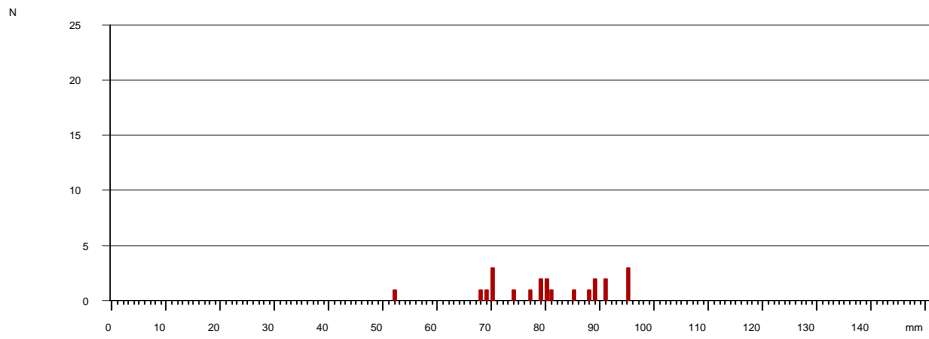
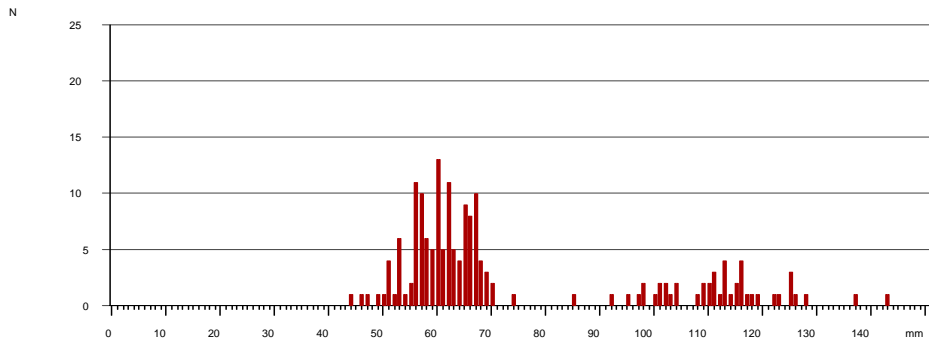


Fig. Figgjoelva ved Statoil, Ålgård 01.09.95
Lengdefordeling laks



Lengdefordeling aure

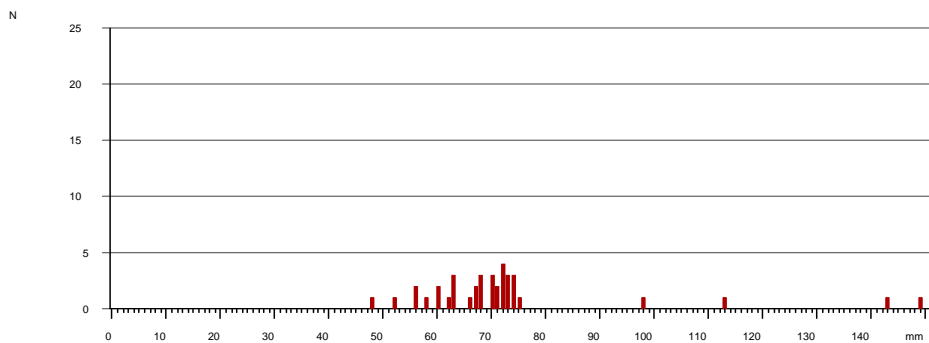
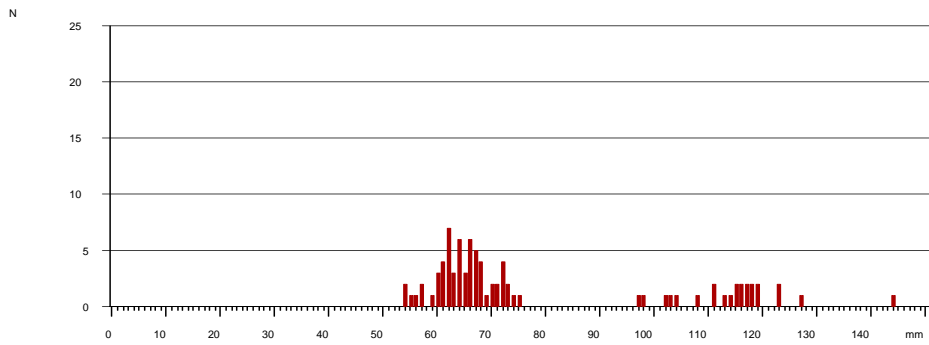


Fig. Figgjoelva ved Figgjo sentrum 01.09.95
Lengdefordeling laks



Lengdefordeling aure

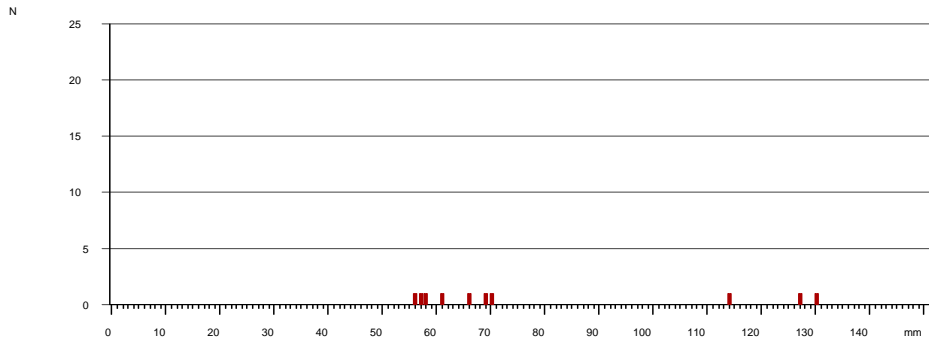
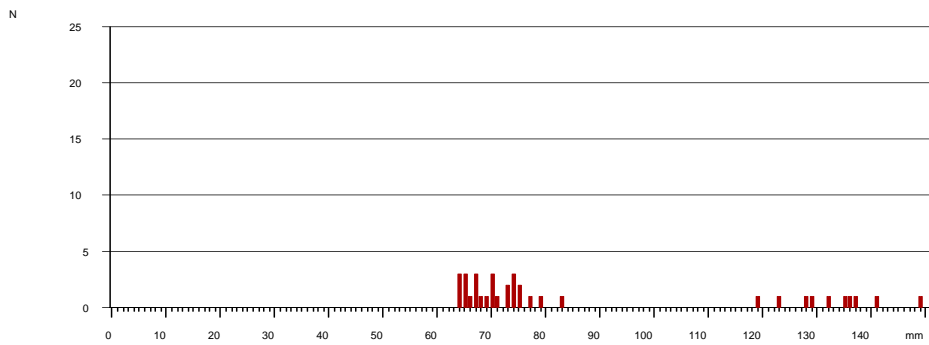


Fig. Figgjoelva ved Bråstein 01.09.95
Lengdefordeling laks



Lengdefordeling aure

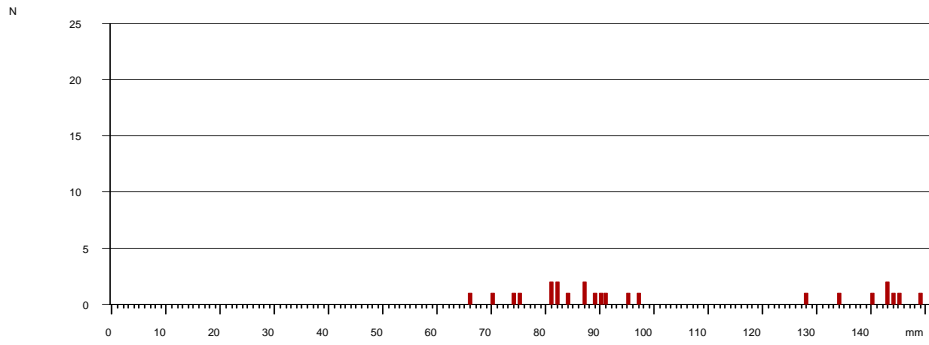
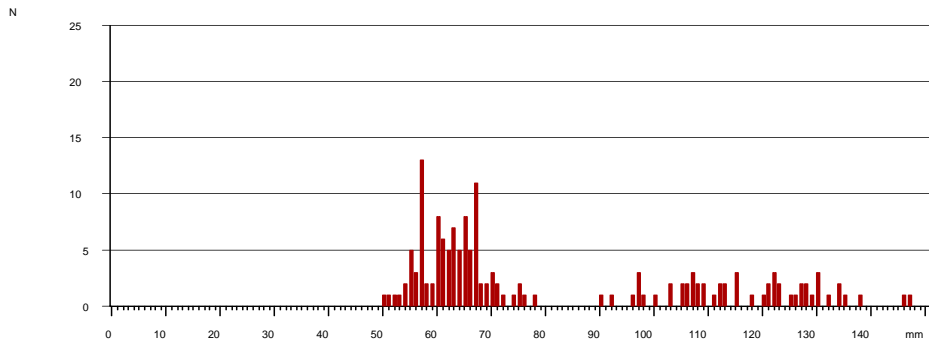
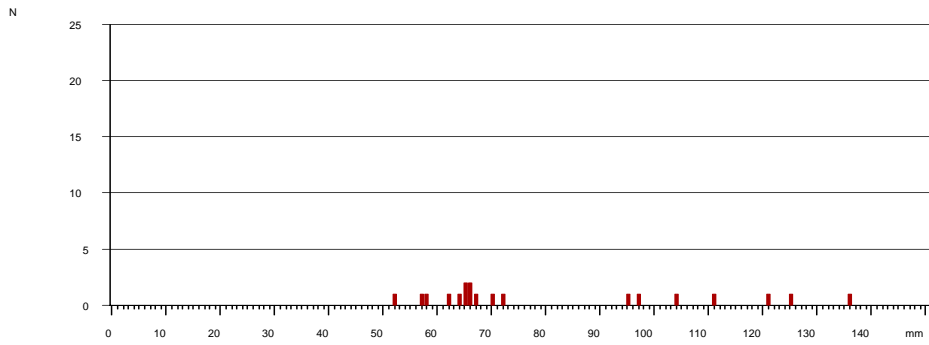


Fig. Figgjoelva ved Foss-Eikeland 08.09.95
Lengdefordeling laks



Lengdefordeling aure

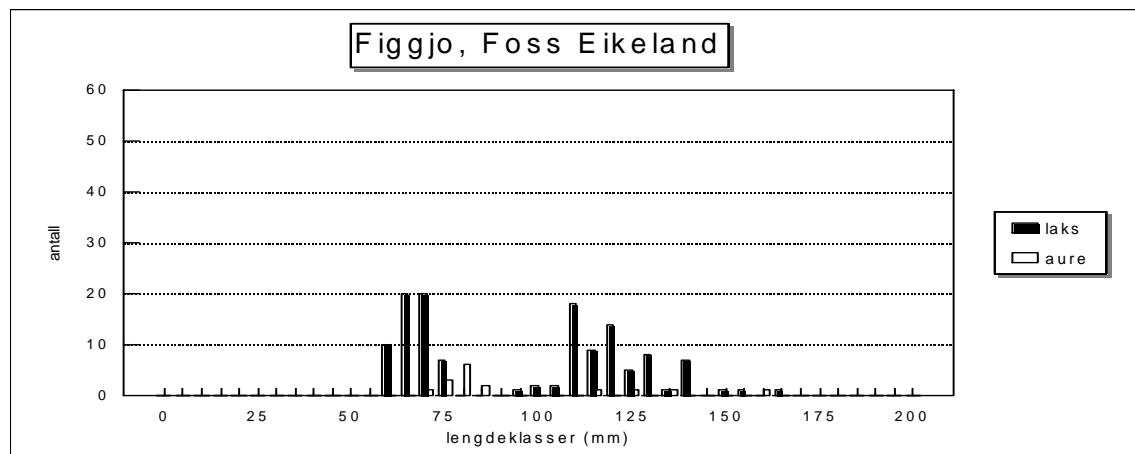
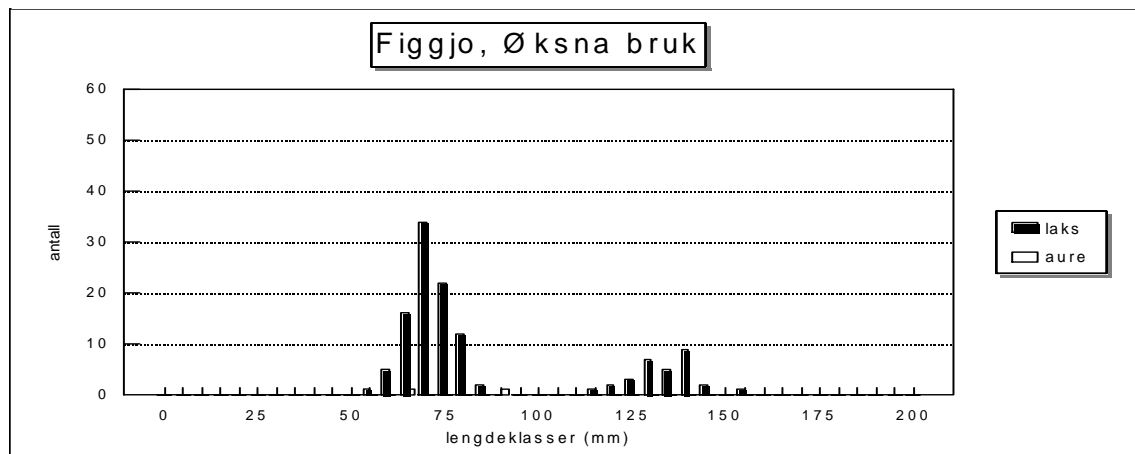


1996

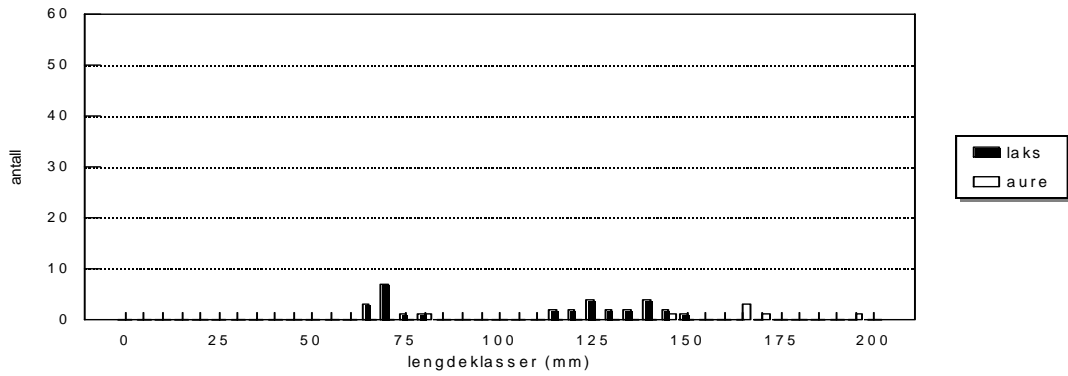
Elv	dato	L ₀₊	L _{≥1+}	L _{tot}	A ₀₊	A _{≥1+}	A _{tot}
Figgjo, Øksna Bruk	15.08.96	75,2	15,3	90,5	0,5	0,5	1,0
Figgjo, Foss-Eikeland	15.08.96	40,3	42,3	82,6	9,0	2,4	11,4
Figgjo, Bråstein	15.08.96	12,4	19,4	31,8	1,0	5,7	6,7
Figgjo, sentrum	24.09.96	(49,3)	44,1	(93,4)	3,2	2,4	5,6
Figgjo, Statoil (Ålg.)	24.09.96	23,1	8,5	31,6	1,6	(0,9)	2,5
Σ Figgjo	-	38,6	22,1	60,7	2,6	1,8	4,4

Kommentarer:

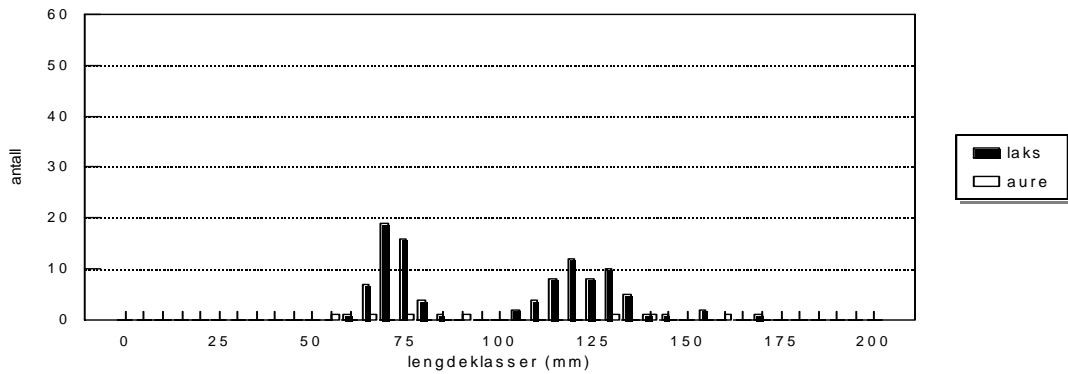
Tetthetene av laks var jevnt over høye. For årsyngelen var det en tendens til høyere tettheter på de nedre stasjoner. For eldre laks var bildet mer uklart. Tetthetene var generelt noe høyere enn i 1995. Tetthetene av aure derimot, var generelt lave, og vesentlig lavere enn i 1995. **På stasjonen "Foss-Eikeland" ble det funnet 1 stk. 0+ av regnbueaure (76 mm).**



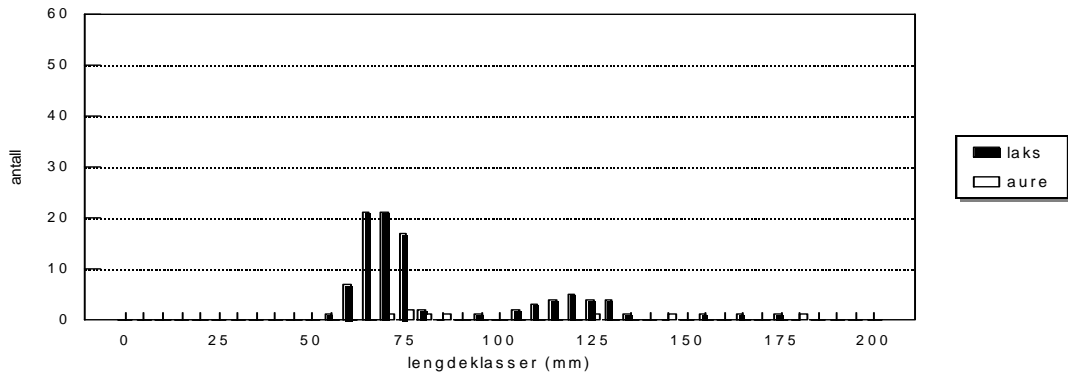
Figgjo, Bråstein



Figgjo, Figgjo sentrum



Figgjo, Ålgård (Statoil)



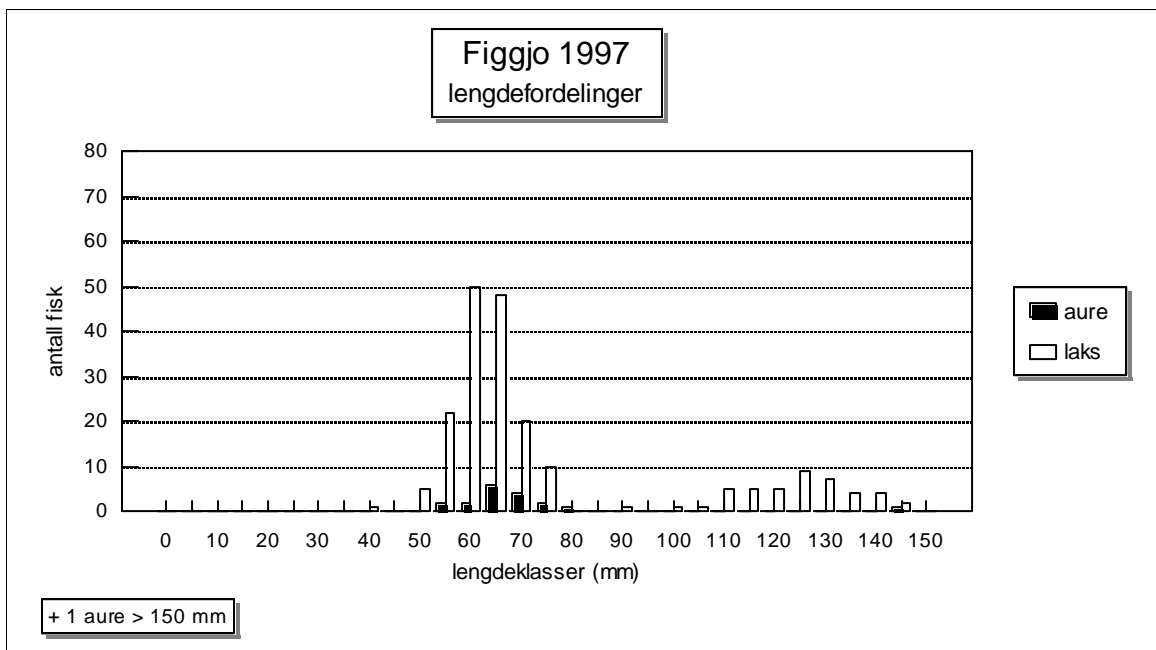
1997

stasjon	dato	L ₀₊	L _{>}	L _{tot}	A ₀₊	A _{>}	A _{tot}
Øksnevad (Øksna bruk)	20.08.97	53,7	21,3	75,0	3,1	0,9	4,0
Statoil Ålgård	20.08.97	119,2	19,1	138,3	13,7	2,2	15,9
total Figgjo	20.08.97	80,5	20,4	100,9	7,4	1,4	8,8

Kommentar:

Det ble bare fisket to stasjoner i 1997. Grunnen var at RC tidligere på sommeren hadde utført et omfattende el.-fiske i Figgjo (vedlegg 1).

Tetthetene av både laks og aure var høyere enn i 1996.



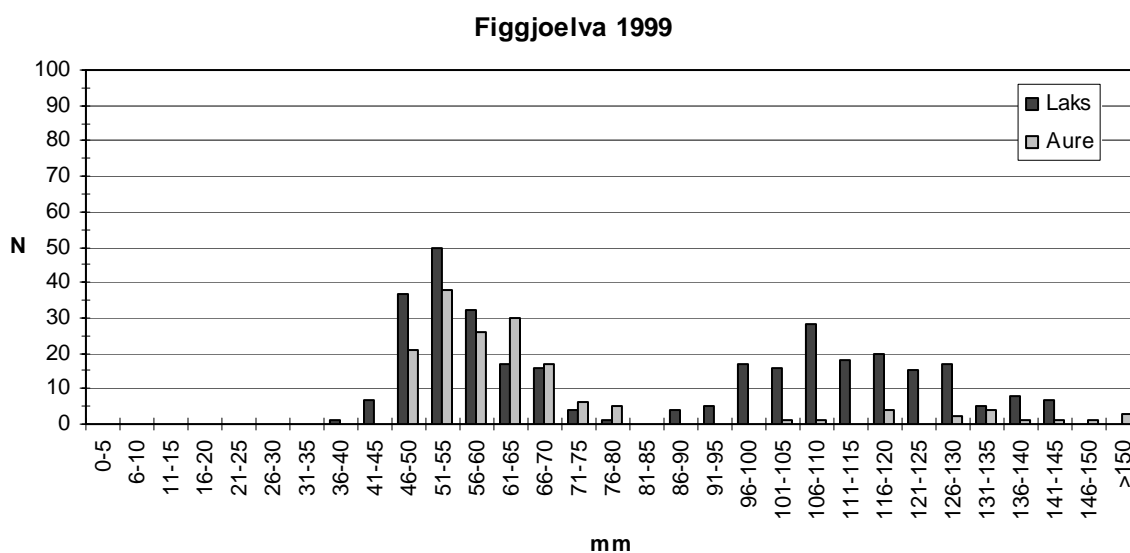
1999

STASJON	DATO	AREAL	L 0+	L ≥1+	L tot	A 0+	A ≥1+	A tot
Øksnevad (Øksna bruk)	20.07.99	126	20,7	16,6	37,3	44,6	0	44,6
Foss-Eikeland	05.08.99	150	20,3	48,1	68,4	16,7	4,7	21,4
Bråstein v/steinbru	05.08.99	73	(6)	20,6	26,6	11,4	12,5	23,9
Figgjo sentrum	20.07.99	98	36,0	24,9	60,9	15,6	0	15,6
Statoil, Ålgård	20.07.99	112	73,7	37,2	110,9	72,9	1,8	73,7
TOTAL	juli/aug.	558	31,8	29,7	61,5	31,2	3,2	34,4

Kommentar

Det vart registrert høge tettleikar av laks, både yngel og eldre ($\geq 1+$), på alle stasjonane i elva. Det vart òg registrert høge tettleikar av lakseyngel. Samanlikna med tidlegare undersøkingar er tettleikane lågare enn før. Dette har truleg samband med fiskedøden i elva hausten -98. Tettleikane av eldre aure var stort sett middels og låge. Dei har likevel endra seg lite samanlikna med tidlegare år. Det vart imidlertid registrert høge og tildels svært høge tettleikar av aureyngel på alle stasjonane i elva, og ein totaltettleik på 31,2 individ pr. 100 m² er høgt samanlikna med kva som er registrert tidlegare. Dette kan truleg òg setjast i samband med fiskedøden. Ammoniakkutsleppet ramma berre nedre del av elva, men tok likevel knekken på mykje gytefisk. Dermed kan auren i øvre del av elva ha fått betre gyteforhold med mindre konkurranse frå laksen.

Fig.:



2000

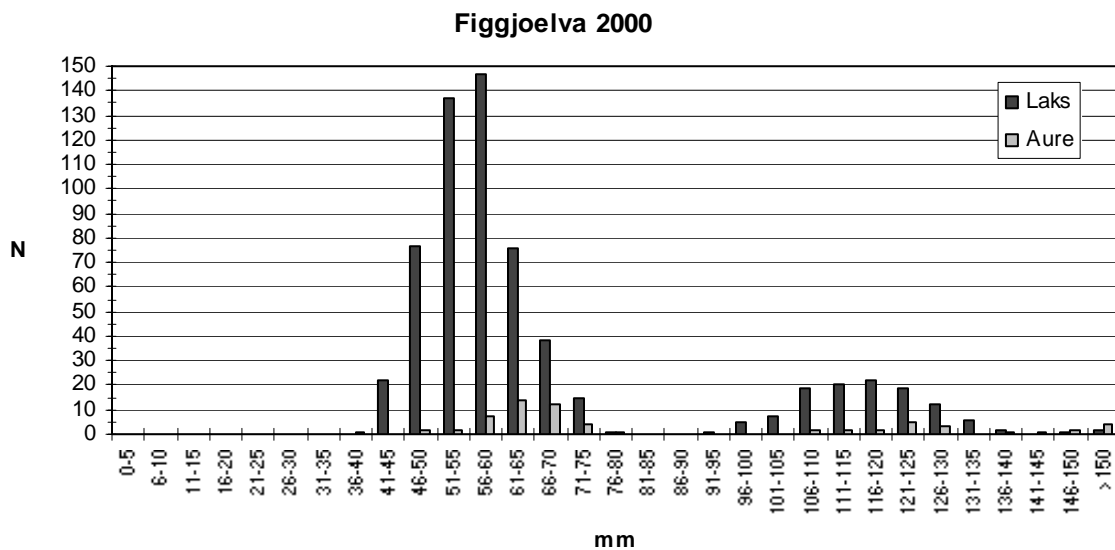
STASJON	DATO	AREAL	L 0+	L ≥1+	L tot	A 0+	A ≥1+	A tot
Øksnevad (Øksna bruk)	21.07.00	263	71,6	6,1	77,7	(1)	2,2	3,2
Foss-Eikeland	21.07.00	155	71,0	29,5	100,5	11,5	2,6	14,1
Bråstein v/steinbru	21.07.00	126	87,7	13,7	101,4	3,0	(2)	5,0
Figgjo sentrum	21.07.00	57	26,7	17,5	44,2	6,7	7,7	14,4
Statoil, Ålgård	21.07.00	156	87,4	18,5	105,9	12,8	4,5	17,9
TOTAL	21.07.00	757	73,4	15,5	88,9	6,1	3,0	9,1

Kommentar

Det vart registrert svært høge tettleikar av laks, både eldre- og årsungar, på alle stasjonane i elva. Samanlikna med tidlegare år er tettleikane for årsungar av laks noko høgare enn før, medan tettleikane av eldre lakseungar er noko lågare.

For aure varierer tala noko meir, men ligg jamt over rundt middels tettleikar både for eldre- og årsungar. Samanlikna med 1999 er tettleikane for årsungar av aure vesentleg lågare i 2000. Dette kan setjast i samanheng med fiskedøden som ramma elva i 1999. Ammoniakkutsleppet tok knekken på mykje gytefisk, noko som truleg gav auren mindre konkurranse med laksen det året. Dette kan igjen ha ført til uvanleg høge tettleikar av aureyngel i 1999. Mykje tyder imidlertid på at forholda har stabilisert seg att, og auretettleikane for 2000 ligg omlag på same nivå som ved undersøkingar gjort før 1999.

Figur: Lengdefordeling av laks og aure



2001

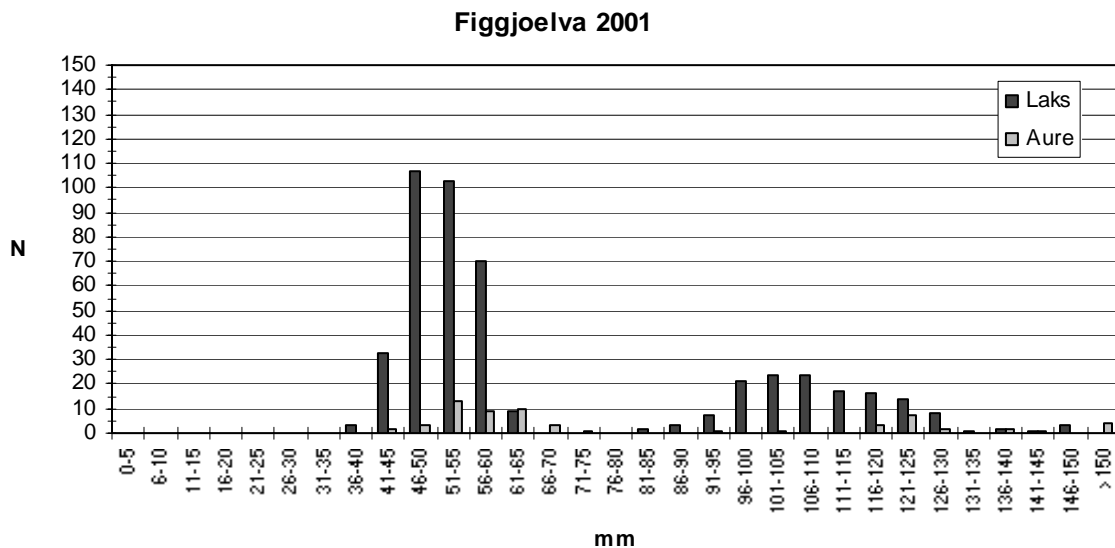
Stasjon	Dato	Areal	L 0+	L \geq 1+	L _{tot}	A 0+	A \geq 1+	A _{tot}
Øksnevad	19.07.01	210	22,7	35,8	58,5	8,6	3,0	11,6
Foss-Eikeland	19.07.01	133	(63)	13,2	76,2	7,8	0,8	8,6
Bråstein v/steinbru	19.07.01	162	(313)	18,8	331,8	(21)	2,7	23,7
Figgjo sentrum	19.07.01	135	138,0	21,6	159,6	10,4	(1)	11,4
v/Statoil Ålgård	19.07.01	78	4,0	(25)	29,0	0	11,5	11,5
Total	19.07.01	709	88,8	23,4	112,2	7,2	3,0	10,2

Kommentar

Det vart registrert høge og svært høge tettleikar av laks, både eldre- og årsungar, på alle stasjonane i elva utanom den øvste stasjonen. På denne stasjonen vart det registrert låge tettleikar av årsungar av laks, medan tala for eldre lakseungar er usikre. Samanlikna med tidlegare år ligg totaltettleikane om lag på same nivå som før.

Tettleikane for årsungar av aure ligg stort sett rundt middels, utanom på den øvre stasjonen der det ikkje vart funne årsungar av aure. For eldre aureungar varierer tettleikane noko meir, men ligg jamt over rundt middels. På stasjonen ved Foss-Eikeland vart det mest ikkje funne eldre aureungar. På øvste stasjonen fann ein høge tettleikar av aureungar. Samanlikna med tidlegare år ligg dei totale tettleikane for aure om lag på same nivå som før.

Figur: Lengdefordeling laks og aure



2002

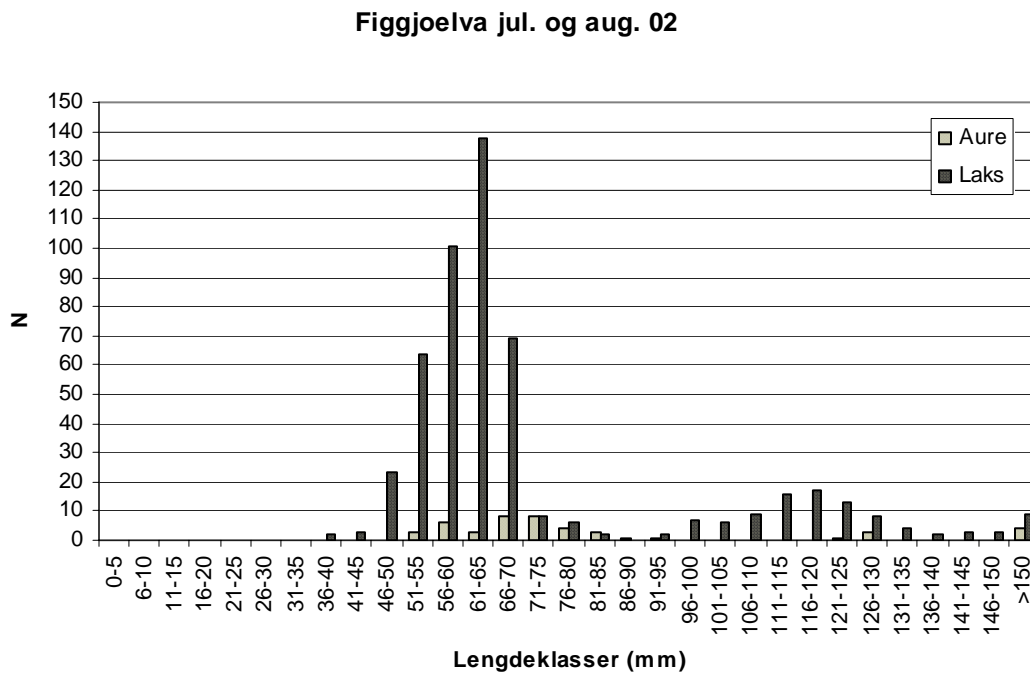
Stasjon:	Dato:	Areal:	L 0+	L>1+	L tot	A 0+	A>1+	A tot
Øksnabruk	02.07.02	140	34,3	13,0	47,3	1,4	0,0	1,4
Foss-Eikeland	02.07.02	180	128,3	19,6	147,9	5,7	0,0	5,7
Bråstein	13.08.02	105	33,4	6,2	39,6	11,1	9,7	20,8
Sentrum	02.07.02	125	93,8	22,6	116,4	6,5	1,8	8,3
Statoil, Ålgård	13.08.02	90	76,4	22,6	99,0	(6)	1,1	7,1
Total	jul/aug 02	640	75,9	16,8	92,7	5,4	2,1	7,5

Kommentar

Det vart registrert svært høge tettleikar av årsungar av laks på alle stasjonane i elva. For eldre lakseungar er tettleikane jamt over høge og svært høge utanom på stasjonen ved Bråstein der dei er middels. Samanlikna med tidlegare undersøkingar er tettleikane for laks om lag som før.

For årsungar av aure er tettleikane jamt over låge og det vart berre funne eldre aureungar på tre av stasjonane. Unntaket er stasjonen ved Bråstein der ein fann høg tettleik av både årsungar og eldre ungar av aure. Totalt er tala for aure om lag som ved tidlegare undersøkingar.

Figur: Lengdefordeling laks og aure



2003

Stasjon:	Dato:	Areal:	L 0+	L>1+	L tot	A 0+	A>1+	A tot
Øksna bruk	17.07.03	176	57,7	(33)	90,7	11,9	1,1	13,0
Foss-Eikeland	17.07.03	145	89,3	30,6	119,9	9,3	(2)	11,3
Bråstein	02.08.03	85	15,6	20,0	35,6	18,8	3,6	22,4
Sentrum	02.08.03	88	84,3	17,4	101,7	9,5	(1)	10,5
Statoil, Åalgård	17.07.03	115	17,4	5,3	22,7	24,8	0,9	25,7
Total	jul/aug03	609	54,2	18,1	72,3	13,9	1,7	15,6

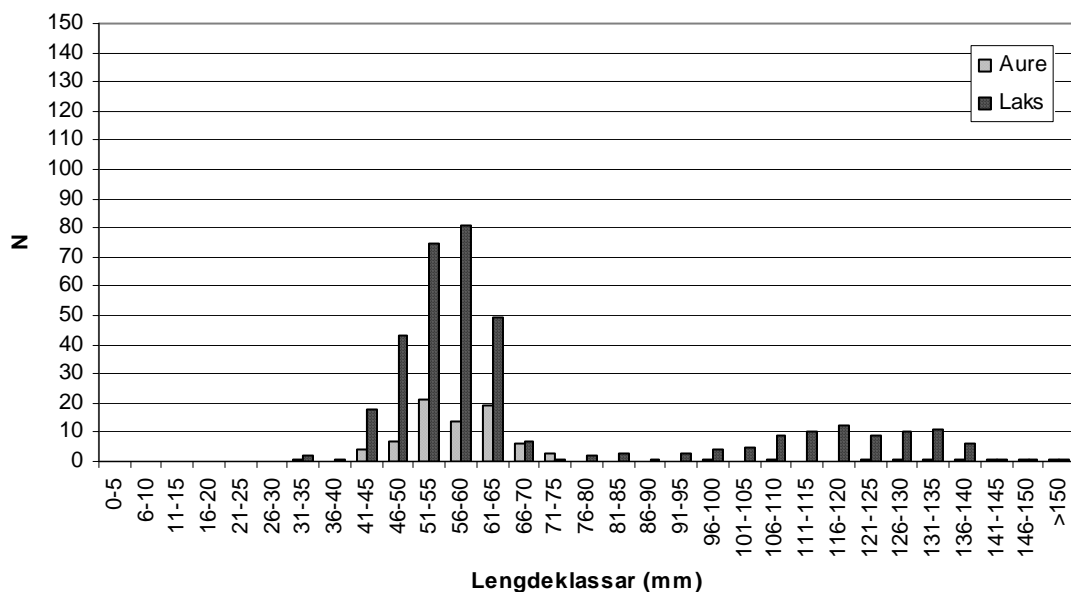
Kommentar

Det vart jamt over registrert svært høge tettleikar av både årsungar og eldre ungar av laks på alle stasjonane i elva. Unntaket er den øvste stasjonen der det berre vart registrert middels tettleika av eldre lakseungar og høg tettleik av årsungar. Dei totale tettleikane er om lag på same nivå som ved tidlegare undersøkingar.

For aure varierer tala noko meir. For eldre aureungar er tettleikane låge i heile elva. For årsungar av aure er tettleikane høge, utanom stasjonane ved Bråstein og Foss-Eikeland der dei er middels. Samanlikna med tidlegare år er tettleikane om lag som før.

Figur: Lengdefordeling laks og aure

Figgjoelva 2003



FIGGJOELVA

1999

STASJON	DATO	AREAL	I.1 0+	I.2 0+	I.3 0+	I.1>1+	I.2>1+	I.3>1+	A1 0+	A2 0+	A3 0+	A1>1+	A2>1+	A3>1+
Øksnevad (Øksna bruk)	20.07.99	126	18	4	3	8	7	2	19	11	9	0	0	0
Foss-Eikeland	05.08.99	150	18	6	4	53	15	3	6	6	3	5	2	0
Bråstein v/steinbru	05.08.99	126	1	3	2	14	1	0	2	2	1	7	2	0
Figgjo sentrum	20.07.99	150	30	4	1	19	4	1	11	4	0	0	0	0
Statoil, Ålgård	20.07.99	73	40	20	11	16	12	5	37	22	10	2	0	0
TOTAL	juli/avg.	558	107	37	21	110	39	11	75	45	23	14	4	0

2000

STASJON	DATO	AREAL	L1 0+	L2 0+	L3 0+	L1≥1+	L2≥1+	L3≥1+	A1 0+	A2 0+	A3 0+	A1≥1+	A2≥1+	A3≥1+
Øksnevad (Øksna bruk)	21.07.00	263	94	48	23	13	3	0	0	0	1	3	1	1
Foss-Eikeland	21.07.00	155	73	25	8	35	7	3	12	3	2	3	1	0
Bråstein v/steinbru	21.07.00	57	4	8	0	9	1	0	2	0	1	2	2	0
Figgjo sentrum	21.07.00	126	63	28	11	12	5	0	2	0	1	0	2	0
Statoil, Ålgård	21.07.00	156	82	34	12	20	6	2	12	6	1	6	1	0
TOTAL	21.07.00	757	316	143	54	89	22	5	28	9	6	42	16	7

2001

STASJON	DATO	AREAL	L1 0+	L2 0+	L3 0+	L1≥1+	L2≥1+	L3≥1+	A1 0+	A2 0+	A3 0+	A1≥1+	A2≥1+	A3≥1+
Øksnevad (Øksna bruk)	19.07.01	133	17	3	15	6	3	3	6	4	0	1	0	0
Foss-Eikeland	19.07.01	201	16	12	6	35	20	8	9	1	4	5	1	0
Bråstein v/steinbru	19.07.01	78	2	1	0	4	5	4	0	0	0	8	1	0
Figgjo sentrum	19.07.01	135	58	53	22	21	3	4	5	1	3	0	1	0
Statoil, Ålgård	19.07.01	162	37	48	35	16	7	4	3	3	2	2	2	0
TOTAL	19.07.01	709	130	117	78	82	38	23	23	9	9	16	5	0

2002

Stasjon:	Dato	Areal	L1 0+	L2 0+	L3 0+	L1>1+	L2>1+	L3>1+	A1 0+	A2 0+	A3 0+	A1>1+	A2>1+	A3>1+
Øksnabruk	02.07.02	140	23	14	5	8	7	1	2	0	0	0	0	0
Foss-Eikeland	02.07.02	180	89	60	31	24	7	3	7	3	0	0	0	0
Sentrum	02.07.02	125	68	30	11	19	5	3	7	0	1	1	1	0
Statoil, Ålgård	13.08.02	90	25	14	11	10	6	2	1	2	1	1	0	0
Bråstein	13.08.02	105	21	9	3	4	1	1	3	4	1	8	1	1
Total	jul/aug 02	410	226	127	61	65	26	10	20	9	3	10	2	1

2003

Stasjon	Dato	Areal	L1 0+	L2 0+	L3 0+	L1>1+	L2>1+	L3>1+	A1 0+	A2 0+	A3 0+	A1>1+	A2>1+	A3>1+
Øksna bruk	17.07.03	176	32	29	12	9	3	7	9	5	3	2	0	0
Foss-Eikeland	17.07.03	145	63	25	21	21	14	4	10	1	2	0	1	1
Bråstein	02.08.03	85	14	2	3	5	0	1	14	3	6	1	0	0
Sentrum	02.08.03	88	41	14	11	5	4	2	5	3	0	0	1	0
Statoil, Ålgård	17.07.03	115	4	5	1	6	5	2	6	8	0	2	1	0
Total	jul/aug 03	609	154	75	48	46	26	16	44	20	11	5	3	1