

LIARVATN, STRAND KOMMUNE

1995

Liarvatn vart prøvefiska med 4 oversiktsgarn 16.08.95, og resultatata er presentert i tabell 7. Alderssamansetninga viser at årsklassane 3-5 år er dei dominerande og utgjer 84% av totalfangsten (fig. 26). Det kjem truleg av at dei yngre årsklassane står på tilløpselvane. Vekstkurva viser at fisken veks normalt dei to første åra, men etter det flatar kurva ut og veksten stagnerer etter 5. året (fig. 27). Kondisjonen er relativt høg for dei minste fiskane, men minkar tydeleg med storleiken på fisken (fig. 28). I tillegg har ein og ein svært høg andel av gytefisk (tab. 7). Dette tydar på at Liarvatn er overbefolka.

Tabell 7: Prøvefiskeresultat, Liarvatn
(-83 Jensen, -95 utv. Jensen)

År	Garn	Fangst	M-vekt	Kondisjon	Hanner	Gytefisk	R/LR
1972	7	59		0,96	40%		75%
1983	16	121	Småfallen				
1995	10	63	58	0,99	43%	71%	11%

* tal oppgjevne i parentes er for vanleg Jensenserie

Liarvatn 11.06.95

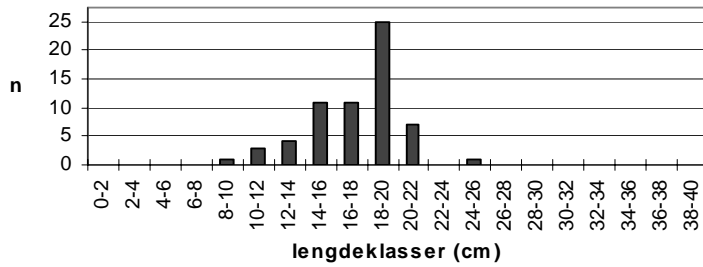


Fig.: Lengdefordeling, aure

Liarvatn 11.06.95

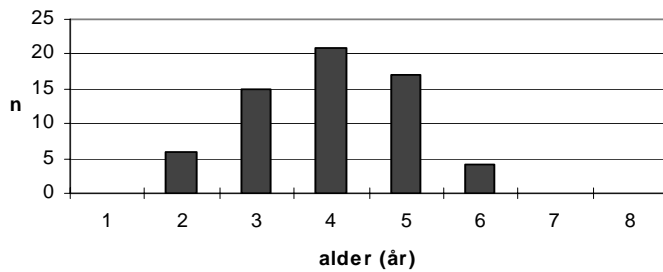


Fig.: Alderssamansetning, aure

Liarvatn 11.06.95

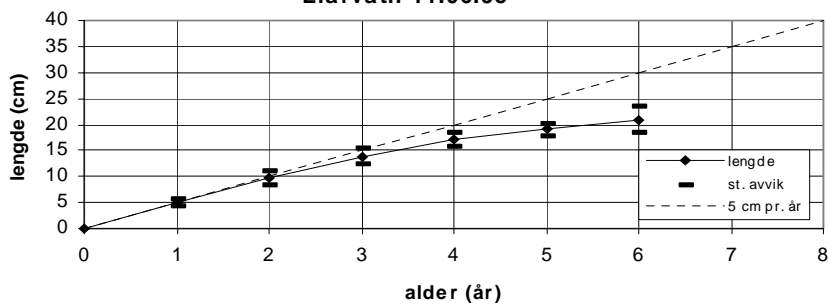


Fig.: Vekstkurve, aure

Liarvatn 11.06.95

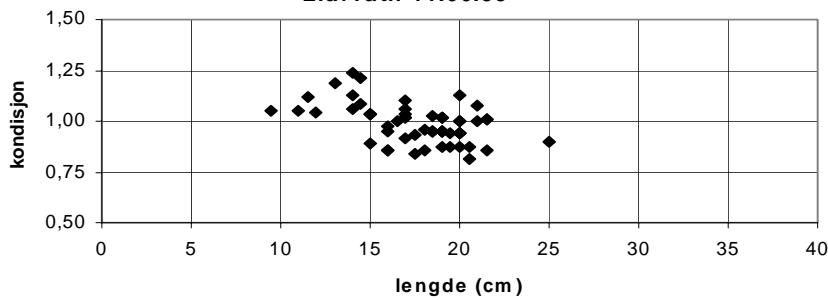


Fig.: Kondisjon og lengde, aure

1995

nr.	Lengde mm	Vekt gram	K- fatkor	kjønn	stad.	Kjøt- farge	Berekna lengde (mm) ved vinter:											
							1.	2.	3.	4.	5.	6.	7.	8.	9.	10.	11.	12.
Liarvatn 16.08.95																		
1	25,0	140	0,90	2	2	3	4,5	8,2	11,1	15,2	20,3	24,6						
2	20,0	75	0,94	1	2	2	7,3	11,2	14,9	18,2								
3	21,5	85	0,86	1	2	2	4,6	9,1	13,5	17,6	21,3							
4	20,0	70	0,88	1	2	1	4,6	10,9	15,9	19,7								
5	17,5	45	0,84	1	2	1	4,5	10,8	16,9									
6	19,0	65	0,95	2	2	1	5,8	11,8	14,8	18,1								
7	19,5	65	0,88	1	2	1	4,8	8,5	13,5	18,6								
8	18,5	60	0,95	2	2	1	4,9	10,3	15,9	18,1								
9	19,0	65	0,95	2	2	1	4,1	9,2	13,0	16,0	18,4							
10	17,0	45	0,92	2	2	1	5,3	10,8	14,8	16,6								
11	18,5	60	0,95	2	2	1	6,4	12,1	16,2	18,2								
12	19,0	65	0,95	1	2	1	4,5	10,1	15,5	18,4								
13	19,0	60	0,87	1	2	1	4,8	11,0	16,6	18,7								
14	21,5	100	1,01	1	2	3	4,5	9,4	13,5	16,4	18,2	20,3						
15	18,5	60	0,95	1	2	1	4,3	8,2	14,0	17,9								
16	20,5	75	0,87	2	2	1	4,3	8,4	11,6	16,5	19,7							
17	19,0	70	1,02	1	2	1	4,1	9,6	13,7	17,8								
18	15,0	95		2	2	1	5,5	10,1	14,3									
19	20,5	70	0,81	1	2	1	6,1	10,5	14,0	18,1	20,3							
20	20,0	75	0,94	2	2	1	5,3	9,1	12,1	16,3	19,3							
21	19,0	65	0,95	1	2	1	5,6	9,4	13,1	16,1	18,2							
22	19,5	70	0,94	1	2	1	5,0	10,7	14,3	17,0	18,8							
23	19,0	70	1,02	1	2	2	4,3	9,5	15,3	18,0								
24	19,0	65	0,95	2	2	1	3,9	7,1	10,8	14,2	17,2							
25	20,0	80	1,00	2	2	2	4,7	9,6	14,7	18,0	19,6							
26	19,0	65	0,95	1	2	1	4,1	8,7	12,9	15,7	18,6							
27	18,5	60	0,95	2	2	1	4,4	8,9	11,2	14,9	17,7							
28	21,0	100	1,08	1	2	1	4,8	9,1	15,4	18,0	20,1							
29	20,0	75	0,94	1	2	1	4,6	8,6	12,4	15,0	17,4	19,4						
30	20,0	75	0,94	1	2	1	4,4	8,1	11,9	15,3	19,3							
31	19,0	70	1,02	1	2	1	5,0	11,9	16,4	18,2								
32	20,0	80	1,00	1	2	1	4,8	8,1	11,0	14,0	17,3	19,6						
33	18,5	65	1,03	1	2	1	5,6	10,2	14,8	18,3								
34	12,0	18	1,04	1	1	1	4,8	7,0	11,1									
35	16,5	45	1,00	2	1	1	4,7	10,5	14,9									
36	16,0	35	0,85	1	1	1	5,1	11,5	14,8									
37	18,0	50	0,86	1	1	1	4,4	9,6	14,0	17,8								
38	16,0	35	0,85	2	2	1	4,3	8,3	13,0									
39	17,5	50	0,93	2	2	1	5,4	10,0	14,4	16,9								
40	21,5	100	1,01	2	2	1	4,9	8,2	13,3	17,5	20,2							
41	20,0	90	1,13	2	2	1	4,0	9,4	13,6	17,4	19,6							
42	15,0	35	1,04	2	1	1	5,5	10,7	14,5									
43	15,0	30	0,89	2	1	1	6,4	10,3	14,8									

nr.	Lengde mm	Vekt gram	K- fatkor	kjønn	stad.	Kjøt- farge	Berekna lengde (mm) ved vinter:											
							1.	2.	3.	4.	5.	6.	7.	8.	9.	10.	11.	12.
Liarvatn 16.08.95 (forts.)																		
44	17,0	50	1,02	1	1	1	4,2	9,7	14,5									
45	21,0	93	1,00	1	2	2	4,4	9,3	14,1	18,3	20,6							
46	17,0	50	1,02	1	2	1	5,5	9,1	14,0	16,8								
47	14,5	37	1,21	2	1	1	4,1	9,3	13,7									
48	17,0	51	1,04	2	2	1	4,5	9,5	13,8	16,5								
49	14,0	31	1,13	1	1	1	5,6	8,8	12,3									
50	16,0	40	0,98	2	2	1	5,7	10,9	15,4									
51	13,0	26	1,18	1	1	1	5,9	11,5										
52	15,0	35	1,04	1	1	1	5,2	10,0	14,3									
53	18,0	56	0,96	1	1	1	4,1	8,0	12,1	15,4	17,6							
54	15,0	35	1,04	1	1	1	6,3	10,1	14,2									
55	16,0	39	0,95	1	1	1	4,6	8,3	12,0	15,7								
56	14,5	33	1,08	2	2	1	5,9	12,2										
57	14,0	29	1,06	2	2	1	4,9	9,1	12,1									
58	17,0	54	1,10	1	2	1	5,3	10,3	14,0	16,6								
59	14,0	34	1,24	1	1	1	4,7	12,2										
60	9,5	9	1,05	2	1	1	4,8	8,3										
61	11,0	14	1,05	2	1	1	5,2	10,7										
62	11,5	17	1,12	2	1	1	5,8	10,5										
63	17,0	52	1,06	1	2	1	4,8	8,4	13,6	16,8								