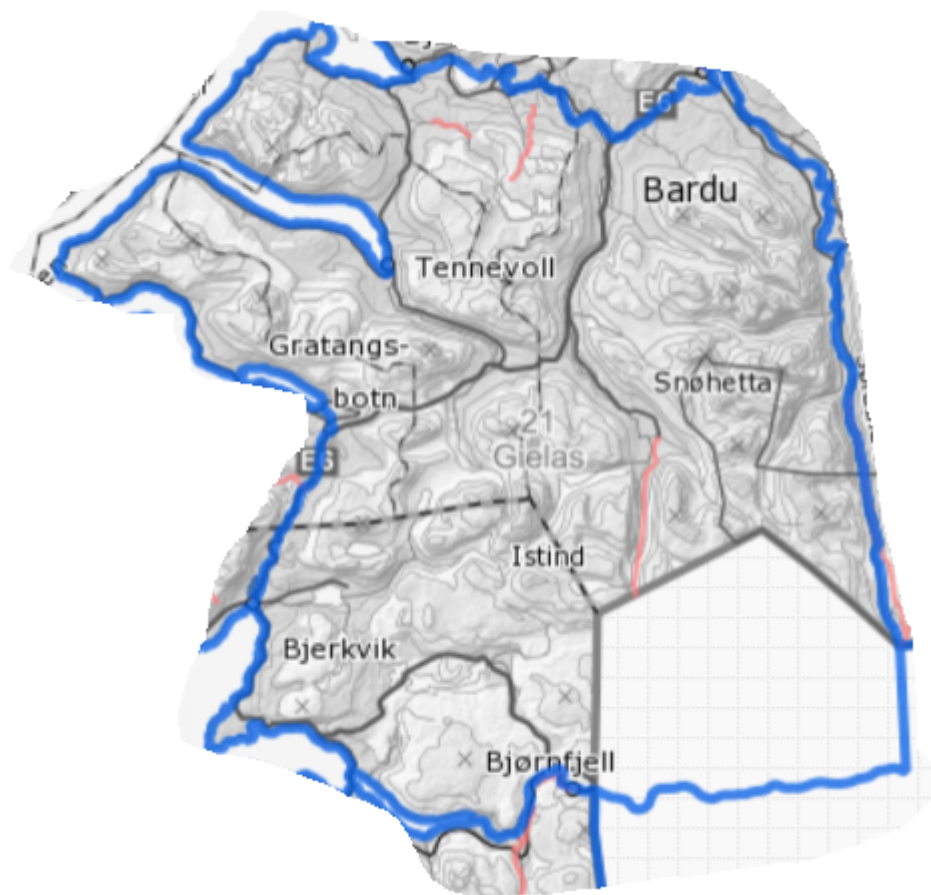


Distriktplan

for reinbeitedistrikt 21 – Gielas





Innholdsfortegnelse

1 Forord	4
2 Innledning	5
2.1 Reindriftas rettsgrunnlag	5
2.2 Reindrift og ekspropriasjon	7
2.3 Reindrift og naturmangfoldloven	7
2.4 Reindrift og plan- og bygningsloven	7
2.5 Reindrift og konsekvensutredninger	9
2.6 Reinens behov og arealinngrep	9
2.7 Reindriftens positive elementer	11
2.8 Kommunikasjon og medvirkning	11
3 Beskrivelse av reinbeitedistriktet	12
3.1 Administrative forhold og organisering	13
3.1.1 Distriktets grenser	14
3.1.2 Kart over distriktet.....	14
3.1.3 Distriktets medlemmer	15
3.2 Gjerder, hytter og anlegg	15
3.2.1 Merke-skilte -og slakteanlegg	16
3.2.2 Sperregjerder	17
3.2.3 Gjeterhytter	17
3.2.4 Fremtidige behov av gjerder, hytter og anlegg	17
3.3 Beite- og driftsforhold i distriktet	18
3.3.1 Vårbeiteområder og kalving	20
3.3.2 Sommerbeite og kalvemerking	21
3.3.3 Høstbeite, slakting og brunst	21
3.3.4 Vinterbeite	22
3.3.5 Flytte- og trekkleier i distriktet	23
3.4 Reintall og produksjon	25
3.5 Sysselsetting og verdiskapning i distriktet	25
3.6 Jakt, fangst og fise i distriktet	25
3.7 Motorisert ferdsel	26
4 Rovvilt i distriktet	27
5 Inngrep og forstyrrelser i distriktet	29
5.1 Fritidsbebyggelse	32
5.2 Vannkraft	32



5.3 Vindkraft	33
5.4 Kraftlinje	33
5.5 Mineralutvinning	34
5.6 Nydyrking og skogbruk	34
5.7 Ferdsel og friluft	34
5.8 Motorferdsel	35
5.9. Militær aktivitet	36
5.10 Jernbane	37
6 Verneområder i distriktet	37
7 Forhold til tilgrensende reindrift	37
8 Mål og behov for tiltak i distriktet	38
9 Revidering av distriktsplan	39
10 Ordliste.....	39



1 Forord

Distriktsplanen bygger på reindriftsloven av 15.juni 2007 og er tilpasset de lokale forhold i Gielas reinbeitedistrikt (<https://lovdata.no/dokument/NL/lov/2007-06-15-40>).

Bakgrunnen for denne planen er reindriftslovens § 62 der det står følgende:

«Distriktsstyret skal utarbeide en distriktsplan for distriktet som skal inneholde de opplysninger om virksomheten i distriktet som er nødvendige for den offentlige planlegging.»

Formålet med denne offentlige planen er å synliggjøre og beskrive reindriften i området. Ved at distriktsplanen sendes til planmyndigheter vil disse få en mulighet til å skaffe seg kunnskap om reindriften i området og på en den måten inneha bedre beslutningsgrunnlag for å ivareta reindriften, reindriftenes interesser og reindriftenes utvikling i området. Distriktsplanen er med å belyse reindriften i området, reindriftenes interesser, verdier, samfunnsansvar og utviklingsmuligheter. Distriktsplanen leses i sammenheng med reindriftenes kartene på nettsiden <https://kilden.nibio.no>

Reinbeitedistriktet er organisert med eget styre og en leder som er valgt av årlige årsmøter, jf. reindriftslovens § 49. Distriktet er en privatrettslig og selvstendig høringsinstans. Alle saker der hvor reinbeitedistriktets interesser vil bli berørt, skal forelegges for distriktet.

For å forstå distriktsplanen best mulig så er det laget en oversikt over nyttige begreper i reindriften. Oversikten er bakerst i dokumentet.



2 Innledning

2.1 Reindriftnas rettsgrunnlag

§ 1 - Reindriftnas formål er blant annet:

For det samiske reinbeiteområdet skal loven legge til rette for en økologisk, økonomisk og kulturell bærekraftig reindrift med basis i samisk kultur, tradisjon og sedvane til gagn for reindriftnas befolkningen selv og samfunnet for øvrig. Loven skal bidra til sikring av reindriftnas arealene i det samiske reinbeiteområdet som reindriftnas viktigste ressursgrunnlag.

§ 3 - Følgende i forhold til folkeretten gjelder for lovanvendelsen:

Lovens skal anvendes i samsvar med folkerettens regler om urfolk og minoriteter.

§ 4 – Reindriftnas loven sier blant annet følgende om beiterett:

Innenfor det samiske reinbeiteområdet skal det legges til grunn at det foreligger rett til reinbeite innenfor rammen av denne lov, med mindre annet følger av særlige rettsforhold. Ved inngrep i reindriftnas samers rettigheter skal det ytes erstatning i samsvar med alminnelige ekspropriasjonsrettslige grunnsetninger

Reindriftnas loven suppleres med rettigheter ervervet gjennom sedvane og alders tids bruk, og er en bruksrett på statlig og privat grunn innenfor det samiske reinbeiteområdet.

Reindriftnas loven skal bidra til sikring av reindriftnas arealene i det samiske reinbeiteområdet som er reindriftnas viktigste ressursgrunnlag. Ansvar for sikring av arealene påhviler både innehavere av reindriftnas retten, øvrige rettighetshavere og statlige myndigheter.

I tillegg til Reindriftnas loven er det flere lover, med deres internasjonale konvensjoner, gjeldende for reindriftnas, blant annet:

- Grunnloven
- Menneskerettighetsloven



- Plan- og bygningsloven
- Dyrevelferdsloven
- Mineralloven
- Jordloven
- Energiloven
- Kulturminneloven
- Sameloven kap.4 Konsultasjoner

I forholdet mellom det offentlige og reindriftnæringa er internasjonale konvensjoner, som Norge har sluttet seg til, av stor betydning. Konvensjoner setter grenser for hva lovgiver og forvaltning kan foreta seg når det gjelder den samiske reindriftnæringa. Det er krav til offentlige myndigheter om å ivareta og utvikle reindriftnæringa som et viktig grunnlag for både samisk kultur- og samfunnsliv, men også som en verdi i lokalsamfunn og samfunnet generelt. Forpliktelsene følges av blant annet:

- ILO-konvensjon nr. 169 om urbefolkninger og stammefolk i selvstendige stater:
https://www.regjeringen.no/globalassets/upload/aid/temadokumenter/sami/sami_grunnlag_ilo_norsk_070507.pdf
- FN-konvensjon om sivile og politiske rettigheter fra 1966:
<https://www.regjeringen.no/no/dokumenter/iccpr/id88149/>

Konvensjonen er inkorporert i norsk lov gjennom menneskerettsloven av 1999:

<https://lovdata.no/dokument/NL/lov/1999-05-21-30?q=menneskerettighetsloven>.

Det følger av § 3 i menneskerettighetsloven at FN-konvensjonen om sivile og politiske rettigheter har rang foran annen lovgivning. Dette har betydning for all forvaltning av reindriften. Den setter rammer for blant annet hvor mye en enkelt reiseier kan tåle av arealinngrep før inngrepet er et brudd på artikkel 27.



2.2 Reindrift og ekspropriasjon

Ved inngrep i reindrifftsrettigheter der distriktet og tiltakshaver ikke kommer til enighet ved privatrettslig avtale skal distriktet ytes erstatning i samsvar med alminnelige ekspropriasjonsrettslige grunnsetninger jf. reindrifftslovens § 4,3 ledd:

«Ved inngrep i reindriftssamenes reindrifftsrettigheter skal det ytes erstatning i samsvar med alminnelige ekspropriasjonsrettslige grunnsetninger.»

For distriktets vedkommende skal hvert inngrep vurderes konkret for å se hvorvidt det utløser en ekspropriasjon.

2.3 Reindrift og naturmangfoldloven

Målet med loven er en bedre forvaltning av norsk natur gjennom bærekraftig bruk og vern, også som grunnlag for samisk kultur, jf. [§ 1](#).

Loven pålegger vedtaksmyndighetene en særlig plikt ved avveiling av tiltak for å ivareta hensynet til samisk naturgrunnlag, jf. [§ 14](#). Lovens [§§ 8](#) og [16](#) er også i tråd med [FNs konvensjon om biologisk mangfold](#) hvor myndighetene pålegges en særlig plikt til å vektlegge tradisjonell kunnskap.

2.4 Reindrift og plan- og bygningsloven

Plan- og bygningsloven er den sentrale loven i forhold til arealforvaltning av reinbeiteområdet og sikring av reindrifftsarealene. Loven stiller krav til involvering av reindriffta gjennom lovens § 3-1, c:

«...sikre naturgrunnlaget for samisk kultur, næringsutøvelse og samfunnsliv.»

Kommunal- og moderniseringsdepartementet har utarbeidet en temaveileder til kommunale- og fylkeskommunale planleggere, "Reindrift og planlegging etter plan- og bygningsloven". I tillegg har Sametinget utarbeidet en planveileder som kommuner og andre



som jobber med planlegging i samiske områder tar i bruk, <https://sametinget.no/areal-klima-og-miljo/sametingets-planveileder/>.

Kommunal planstrategi

Den kommunale planstrategien skal danne basis for det mer konkrete arbeidet med kommuneplanens arealdel og den skal vise sammenhengen mellom framtidig samfunnsutvikling og arealbruk. Ved utarbeidelsen av den kommunale planstrategien er det dermed viktig at kommunen er oppmerksom på at planstrategien er et viktig dokument også for reindriftsnæringen i kommunen. Retningslinjer for den langsiktige arealbruken og for næringsutviklingen i kommunen kan fungere både som et verktøy for konflikthåndtering, konfliktforebygging og til å utvikle reindriften som næringsutøver i kommunen.

Kommuneplanens samfunnsdel

Plan -og bygnings loven forutsetter at innenfor de kommuner reindrift drives skal reindriften være tema i kommuneplanens samfunnsdel.

Formålet er å sikre, utvikle og styrke reindriftsnæringa i tråd med nasjonale føringer og målsettinger. Dette vil si at kommunene skal foreta de prioriteringer og legge de strategier som er nødvendige for å sikre reindriftas fremtid.

Som et minimum bør kommunen foreta de prioriteringer og legge de strategier som er nødvendige for å sikre arealgrunnlaget for reindriften i et langsiktig perspektiv. Kommuner oppfordres videre til å vurdere reindriftens mulige innvirkning på kommunens samfunnsutvikling. Her er det viktig å være oppmerksom på at reindriftsnæringen bidrar til å holde liv i lokalsamfunn med næringsmessig mangfold ved en rekke aktiviteter og virksomheter.

Kommuneplanens arealdel

Kommuneplanens arealdel er den delen som har størst betydning og innvirkning på reindriftsnæringen da reindriftsnæringen berøres av arealinngrep i kommunen. Derfor er det viktig å ha en oppdatert og forutsigbar arealplan som tar hensyn og sikrer reindriftas arealer for å kunne opprettholde og utvikle næringen på dens egen bekostning.



Reguleringsplan

Kommunen skal løpende vurdere behovet for en områderegulering knyttet til reindriftsinteressene. Der det vurderes nødvendig skal kommunen utarbeide en områderegulering knyttet til reindriftsinteressene der dette er bestemt i arealplanen. Det kan være aktuelt med områderegulering i områder der det er sentralt å opprettholde reindriftens bruk av området samtidig som det er behov for å begrense andre interessers aktivitet i det samme området. Dette kan være aktuelt innenfor reindriftens minimumsbeiter, særverdiområder eller området hvor reindriften har gjerdeanlegg.

2.5 Reindrift og konsekvensutredninger

Vedtak av arealplaner og iverksetting av tiltak innenfor reinbeitedistriktet må være basert på forsvarlige utredninger av virkningene for reindriften. Det må tas hensyn til reindriftenes behov og utviklingsmuligheter. Gjeldende bestemmelser om konsekvensutredninger skal følges. Egen veileder for problemstillinger knyttet til reindrift og konsekvensutredninger kan leses her: http://www.reindrift.no/asset/1477/1/1477_1.pdf

2.6 Reinens behov og arealinngrep

Reinen er ute hele året og er avhengig av alle typer årstidsbeiter. Dermed er reindriften en beitearealavhengig næring. Reinen vandrer mellom ulike årstidsbeiter hvor beiteforhold, klima, berggrunn, topografi, tilgjengelige beitevekster, vær, inngrep og menneskelig aktivitet har stor betydning for reinens natur og dens evne til å nyttiggjøre seg av landskapets ressurser som beiteområde. Driftsmønster og beitebruk er dynamisk og varierer fra år til år avhengig av et komplekst system av ulike faktorene som spiller inn. Faktorer som omhandler blant annet de ulike årstidenes klima og pågående klimautfordringer, vær, arealinngrep, menneskelige aktiviteter og miljø.

Alle forskjellige terrengetyper har betydning for reinen. Derfor har og er reindriften avhengig av sammenhengende beiteområder for å kunne ivareta fleksibiliteten for en optimal nyttiggjørelse av beiteområdene til enhver tid ved å opprettholde den funksjonelle



forbindelsen mellom dem. På den måten er reindriften bærekraftig og har framtidige utviklingsmuligheter. Reindriften lever og drives etter funksjonen av begrepet grønn infrastruktur som gjennom reindriften et sammenhengende landskap, hvor landskapets beiteområder har ulike funksjoner (<https://www.sametinget.se/gron-infrastruktur>). En sammenhengende og fungerende grønn infrastruktur er forutsetningen for at reindriften, naturen og den samiske reindriften skal kunne leve og utvikles.

Totaleffekten av mange små inngrep og forstyrrende aktiviteter i reinbeiteområdet, distriktet, men også i grenseområdet til nabo-distrikter, kan være større enn hva summen av hvert enkelt inngrep skulle tilsi. Fragmentering av årstidsbeiter samt av flytte- og trekkeleier vanskeliggjør en velordnet og bærekraftig reindrift. Det er viktig å se konsekvensene av arealinngrep i reinbeiteområdet fra reindriften og reinens perspektiv for å få en forståelse for inngrepens negative konsekvenser og den kumulative effekten alle inngrepene i området har på reindriften og utviklingsmuligheter.

Når det gjelder nye arealinngrep hvor reindriften blir berørt, og hvor det er krav til konsekvensutredninger, så skal de samlede effektene av planer, tiltak innenfor distriktet og allerede etablerte inngrep vurderes i sin helhet ettersom direkte konsekvenser av inngrep og forstyrrende aktiviteter kan være permanent tap av beiteland, samt hindringer for reinens trekk- og flytteleier. Indirekte konsekvenser av arealinngrep er tap og redusert bruk av beiteområder som medfører overbeiting på andre beiteområder, merarbeid for reinerne og forstyrrelser i reinens adferd og reinens velferd. Det gir økonomisk belastning både ved merarbeid, men også ved at det påvirker reinens kondisjon og slaktevekt, og dermed også produksjonen i negativ retning. Effekten av et inngrep i reindriften er i reindriften et kompleks hinder for reindriften utviklingsmuligheter og gir en negativ spiral-effekt i alle ledd i næringen.

Det er derfor viktig å se arealinngrep og reinens beiteområder fra reinen og reindriften perspektiv, og ikke kun i en kommunesammenheng, ettersom reinens beiteområder er andre grenser enn fylke- og kommunegrenser. På den måten ser man det store komplekse og systematiske bildet for reinens og reindriften behov av forskjellige beiteområder og hvordan hvert enkelt inngrep på hver sin kant i reinbeiteområdet kan hemme reindriften



bærekraft og utvikling ved at den kumulativ effekt av alle inngrepene i reinens grønne infrastruktur gir større konsekvenser enn ved første øyekast fra et annet ståsted.

2.7 Reindriftas positive elementer

Reindrifta har betydning i lokal sammenheng og sysselsetting både innad i reinbeitedistriktet og i lokalsamfunnet. Reindrifta er en viktig del av grunnlaget for samisk kultur og språk. Reindriften innehar kunnskap om samspillet mellom rein/dyr og landskap, klimatiske forhold, vær og botanisk mangfold, se og analyser klimatiske endringer år for år, lokal kjennskap til de geografiske områdene, og det å ha et vidt perspektiv av landområdet. I og med at reinen beiter ute hele året og dermed holder vegetasjonen nede, har reindrifta også en betydning for bevaring av åpne landskap og biologisk mangfold. Den bidrar til næringsmessig mangfold og matproduksjon av helsemessig sunt produkt i form av reinkjøtt, men også bærekraftige produkter i form av skinn. Reindrift som næring, kultur og livsform er unik i den forstand at det er en av de eldste næringene og leveformer i arktiske områder som til tross for klimatiske utfordringer og endringer i ulike samfunn. Reindrifta beriker Norge med den kultur ved å tiltrekke seg internasjonal interesse. Av den grunn er det på sin plass at reindrifta får satt i gang tiltak som gjør at næringa kan sikres, utvikles og styrkes på dens egen premisser.

2.8 Kommunikasjon og medvirkning

I henhold til plan- og bygningsloven har kommunene et særskilt ansvar for å sikre aktiv medvirkning fra grupper som krever spesiell tilrettelegging, herunder reindriftsutøvere. Hvis kommunen har planprosesser må kommunen særskilt vurdere om planprosessen krever en spesiell tilrettelegging overfor reindrifta. Dette ansvaret for å sikre en aktiv medvirkning for samiske reindriftsutøvere følges også av ILO – konvensjon nr. 169.

For at reindrifta skal kunne ivareta sine interesser og utvikles på sine egne premisser i kommunale planlegginger, er det særdeles viktig at i alle saker som berører reinbeitedistriktet, blir distriktet inkludert i en tidlig fase. Som et ledd i en åpen og bred



tilgjengelig medvirkning, jf. plan -og bygningsloven § 5-1, skal reindriften ha mulighet til å komme med innspill allerede når kommunal planstrategi sendes på høring.

For å sikre en god og politisk forankring i planprosessen, skal planprogrammet synliggjøre hvilke medvirkningsprosesser det legges opp til, jf. plan -og bygningslovens §§ 11-13.

Utfordringen for distriktet i forhold til planprosesser, møter og høringer er at reindriften er bundet til naturlige sykluser og svingninger. Derfor er det viktig å inkludere reinbeitedistriktet så tidlig som mulig og i god tid. For å gjøre det er det viktig å ha kjennskap til reinbeitedistriktets arbeidssykluser gjennom et reindriftsår og distriktets beitebruk. Det er meget viktig med tidlig involvering slik at distriktets kunnskap og synspunkter blir tatt tidlig med i prosessen. Dette vil medføre at man i fellesskap og i et tidlig tidspunkt kan komme i gang med en dialog på begge parterers premisser.

Det å lese, tolke og forstå områder og arealer gjennom kart kan være utfordrende. Av den grunn kan befaringer i felt være med på å øke forståelsen fra ulike perspektiver. For reindriften kan dette være en faktor som er basert mere på våre egne premisser.

Dyrenes velferd og distriktets arbeidssyklus er hovedsakelig basert på årstidens ulike vær- og klimaforhold samt arbeid som skal gjennomføres til ulike tider i løpet av reindriftsåret, og det vil være avgjørende faktorer for når distriktet har kapasitet. Har offentlige myndigheter kompetanse og kjennskap til distriktets drift og tar hensyn til det vil man på den måten kunne vise et ønske om åpen og inkluderende dialog. Innblikk i distriktets drift og hvilke perioder som er arbeidsintensiv leses i kapittel 2.

3 Beskrivelse av reinbeitedistriktet

Distriktsplanen bygger på reindriftsloven av 15.juni 2007 og er tilpasset de lokale forhold i Gielas reinbeitedistrikt - Gielas orohat.

Gielas reinbeitedistrikt drives i Sør-Troms, dels nordre Nordland, og har et totalt beiteareal på 1704 km². Distriktet flytter mellom årstidsbeiter i fem kommuner (Narvik, Gratangen, Lavangen, Salangen og Bardu) innenfor både Troms og Nordland fylke og dels i Sverige.



Distriktet har ingen fastsatte beitetider, men følger reinens naturlige migrasjon mellom sesongbeitene. Distriktet har anledning til å benytte alle områder til helårsbeite hvis nødvendig.

3.1 Administrative forhold og organisering

Distriktet fungerer etter de retningslinjer, lover og forskrifter som er gjeldende.

Distriktsstyret administrere distriktet og representerer reindriftsinteressene i distriktet.

Hovedoppgaven er å ivareta reinbeiteressursene og reinbeitedistriktets interesser i samsvar med lover, bruksregler og konvensjoner. Distriktsstyret kan i noen saker gi styrets leder sammen med sekretær eller ett av styremedlemmene fullmakt til å opptre på styrets vegne.

Styret pr. 14.05.2022:

Ole Johan Jonsson Eira, leder

Aslak Niillas Eira, nestleder

Nils-Ante Oskal Eira, styremedlem

Vakant styreplass

Distriktets adresse og kontaktinformasjon til leder:

Ole Johan Jonsson Eira

Nordsiveien 115

9470 Gratangen

E-post: ojeira@gmail.com

Tlf.: 911 48 742

Alle henvendelser rettes mot distriktets gis til leder som tar saken videre til distriktets styre.

3.1.1 Distriktets grenser

Etter reindriftslovens § 5 og § 6 skal det samiske reindriftsområdet deles inn i reinbeiteområder og reinbeitedistrikter. Hjemmel for å foreta slik inndeling ligger hos Landbruksdepartementet (områdegrenser) og Reindriftsstyret (distriktsgrenser).



Reinbeitedistrikt 21– Gielas fikk sine nåværende grenser fastlagt da Reindrifststyret ved forskrift av 31.10.86 fattet vedtak om distriktsgrensene for Troms reinbeiteområde.

Gielas Reinbeitedistrikt ligger sør i Troms reinbeiteområde, i Troms fylke, og nord i Nordland fylke. Distriktets yttergrenser strekker seg fra Bjørnefiell — Rombaksbotn — langs Rombaksfjorden til Bjerkvik — langs E6 til Gratangsbotn — Gratangsfjorden, Lavangsfjorden, Sagfjorden - Sjøvegan — opp Salangselva til Brannvold - langs E6 til Setermoen - opp Sjørdalen til Polnoviken – Polnoviken langs Tornetresk til Tornehavn – Tornehavn langs jernbanen til utgangspunktet Bjørnfjell.

Distriktet grenser i nord mot distrikt 20 - Hjertind, i nordøst mot distrikt 29 – Altevatt, i sør mot distrikt 22 – Grovfjord og i øst mot samebyene Talma og Gabna.

Distriktets ytre grenser omfatter kommunene Bardu, Lavangen, Salangen og Gratangen, samt Narvik kommune i Nordland fylke, og Sverige (Norrbottn).

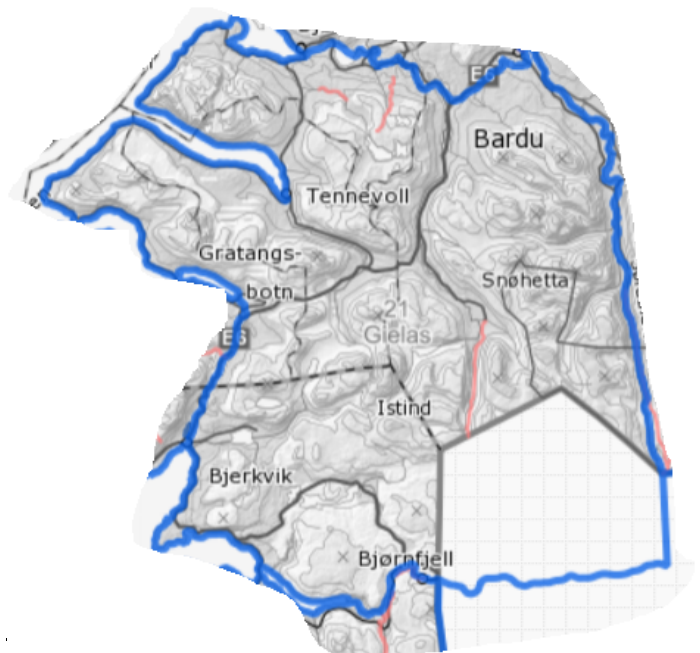
3.1.2 Kart over distriktet

Arealbrukskart over distriktet ligger på NIBIO sine hjemmesider:

https://kilden.nibio.no/?topic=reindrift&lang=nb&bgLayer=graatone_cache&X=7624078.77&Y=614741.76&zoom=4.3413257035640065

Søk «Gielas».

Her kan man velge de kartlagene som er relevante for brukeren og som viser bruksdisponeringer. Arealkartene som ligger ute på nett er ikke juridisk bindende. For informasjon om den spesifikke bruken av et område oppfordres det til å ta direkte kontakt med distriktets leder.





3.1.3 Distriktets medlemmer

Gielas reinbeitedistrikt har 35 medlemmer fordelt på 4 siidaandeler (familier).

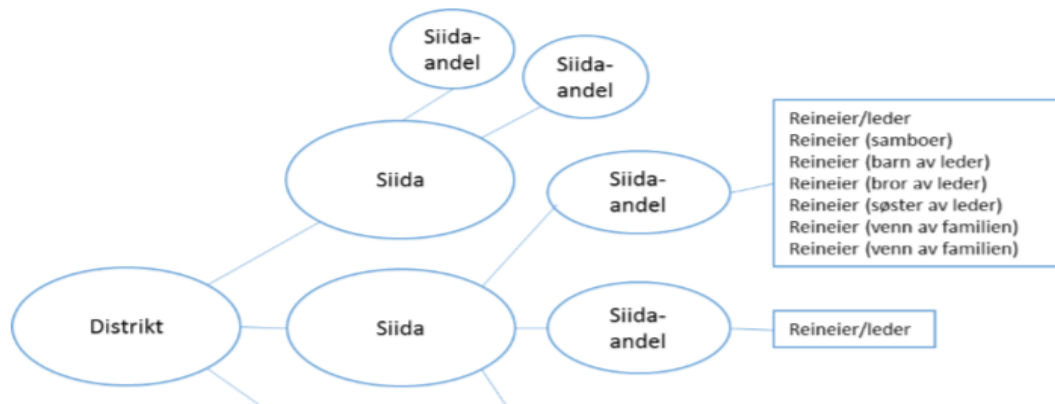


Fig: Oppbygning av distrikt i siida, siidaandel og reineiere (ref: rapport selvstyre). Denne oppbyggingen er en gammel reindriftsamisk tradisjon som enda i dag holdes i hevd. Å opprette flere siidaer mellom forskjellige årstidsbeiter, gjøres etter behov.

Oversikt over siida-andelsinnehavere i distriktet:

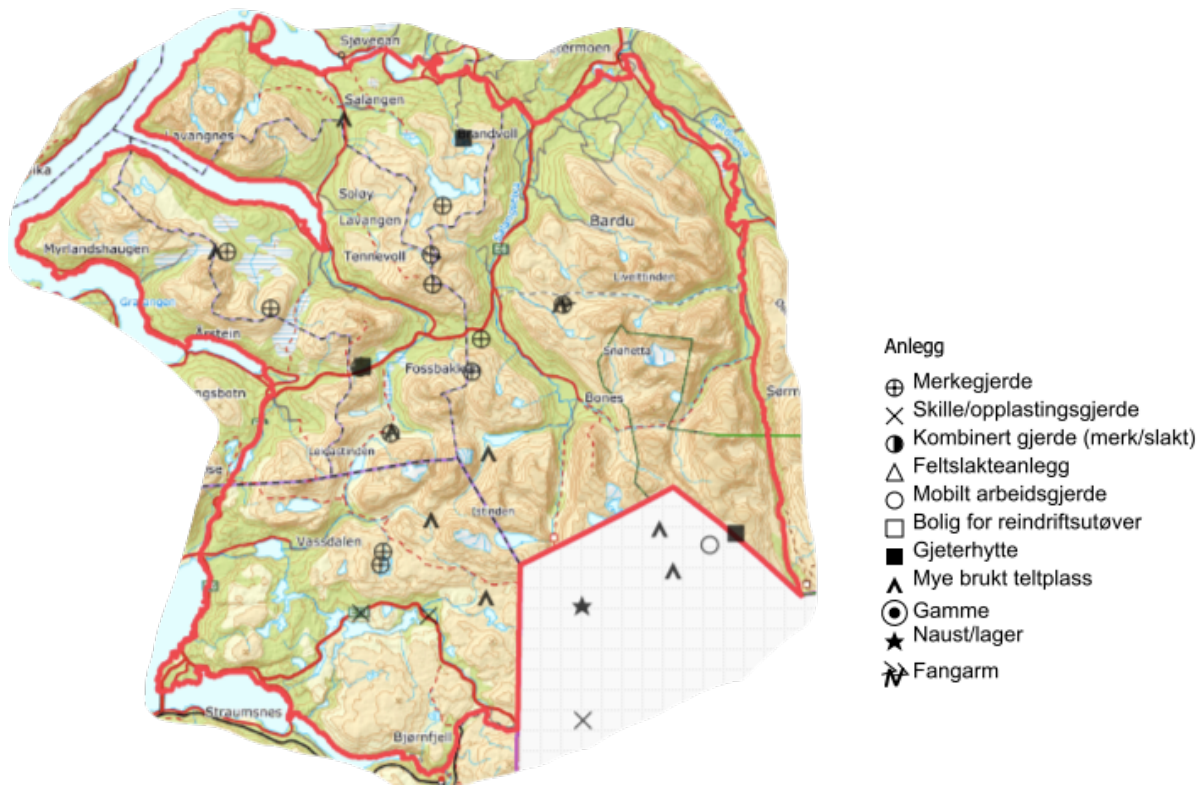
Siidaandelsinnehaver	Org.nr	Kontaktinformasjon
Ole Johan Jonsson Eira	991779663	9470 Gratangen tlf.: 911 48 742
Aslak Niillas Johan Eira	993370134	9357 Tennevoll tlf.: 975 311 12
Nils Ante Oskal Eira	988408158	9357 Tennevoll tlf.: 406 03 382
Anders Nils Eira	988857017	9369 Bardu Tlf.: 404 79 740

3.2 Gjerder, hytter og anlegg

I henhold til reindriftslovens § 21 har man rett til å føre opp nødvendige hytter og gammer i utmark. Videre har man rett til å føre opp arbeids- og sperregjerder, slakteanlegg og broer og andre anlegg som er nødvendige for reindriften, jf. rl § 24.



Kartutsnittet viser en oversikt over distriktets gjeterhytter, sperregjerde, arbeidsgjerder og anlegg:



Kartutsnitt hentet fra:

https://kilden.nibio.no/?topic=reindrift&lang=nb&bgLayer=farger_cache&X=7622974.26&Y=621627.35&zoom=4.461325703564005&catalogNodes=169&layers=reindrift_anlegg,reindrift_sperregjerde,reindrift_beitehaage&layers_opacity=1,0.75,0.75,0.75

Distriktet er eier og ansvarlig for vedlikehold og rydding av gjærder og anlegg, mens reieneiere er ansvarlige for sine egne gjeterhytter.

Ellers brukes det midlertidige gjærder ved behov.

Gjærdeanlegg og distriktets bygninger vedlikeholdes over distriktets kasse.

3.2.1 Merke-, skille- og slakteanlegg

Distriktet har tre stasjonære gjærdeanlegg. Gjærdeanlegg er på Bukkemyra i Lavangen, på Skittdalshøgda i Narvik og på Vassijaure i Sverige. Disse anvendes i hovedsak høst og vinter.

På Bukkemyra har distriktet et feltslakteanlegg som er godkjent etter de nye reglene fra 1998, og anlegget er oppgradert iht. gjeldende krav.



Merkegjerdar er på Trosen, Rundkollen og Doaresrassi (Hornaksla) i Lavangen og ved Cearpmatjávri (Reinkalvvatn) på Snørken i Salangen, og, Gressdalen i Lavangen, Jørnskaret og Lundeidet i Bardu og på Neverfjell i Narvik, og Cuonjacohkka i Kiruna kommune, Sverige. Merkegjerdene flyttes og endres vanligvis litt etter noen år slik at inntaket av flokken blir enklare. Disse gjerdene anvendes i hovedsak på sommeren og tidlig på høsten, og alle gjerdene er ikke i bruk hvert år.

3.2.2 Sperregjerder

Grensegjerdet i Sjørdalen.

Sjørdalen er en gammel distriktsgrense som skiller norsk og svensk reindrift. Der har det alltid vært et sperregjerde, akkurat for å skille mellom norsk og svensk reindrift. Svenske myndigheter har beklageligvis revet sperregjerdet fra Sjørdalen til Pålnoyken ved Torneträsk, noe som har påført distriktet ekstraordinære utgifter og merarbeid. Dette er en helt uakseptabel handling.

3.2.3 Gjeterhytter

Distriktet har hyttene: Govlojávri (Masterbakkvatn) i Salangen, Njunnas og Liveltsskaret i Bardu, to hytter på Bukkemyra i Lavangen, to på Skittdalshøgda i Narvik, tre hytter i Njuoratvuopmi, Sverige, og tre hytter i Patsajaekelområdet.

Distriktet leier et lagerbygg på Forsetmoen i Bardu kommune.

Størrelsen på hyttene varierer fra små overnattingshytter, til større hytter hvor én kan oppholde seg over lengre tid.

3.2.4 Fremtidige behov av gjerdar, hytter og anlegg

Behov av gjerdeanlegg:

- stort behov av nytt slakteanlegg på grunn av vindmølleparkens og andre arealinngrepens kumulative effekt og negative konsekvens til det allerede etablerte slakteanlegget på Skittdalshøgda som ble brukt før vindmølleanlegget ble etablert.



Det er utprøvd en periode med slakteanlegg i Stordalen uten tilfredsstillende resultat.

Nytt slakte og skilleanlegg er tenkt etablert ved Suolojohka (Holvassmyra ved Holmelva), Narvik kommune.

Lokasjonen er egnet fordi de oppsamlingsplassen til rein under høsten og høstvinteren er i nærliggende områder. Det gjør arbeidet med å samle og flytte rein effektivt, det er ingen store fysiske hindringer for inndriving og gjennomføring av arbeidet, samt nærheten til allerede etablert vei, E 10, gjør at store deler av infrastrukturen allerede er på plass til nære slakterier i området. Lokasjonen er ca 5 km øst for Skittdalshøgda gjerdeanlegg.

Merkegjerd:

- permanent merkegjerd på Lundeidet, Bardu kommune, med tilhørende sperregjerd.

-

Behov av hytter:

- Stort behov for fornyende hytter både i vår-, sommer-, høst- og vinterbeiteområder i henhold til HMS. Distriktet jobber med en langsiktig plan for oppføring av gjeterbuer og hytter. Planen begrenses av økonomien.

3.3 Beite- og driftsforhold i distriktet

Retten til å utøve reindrift gir beiterettigheter som omfatter rett til nødvendige årstidsbeiter, det vil si vår-, sommer-, høst- og vinterbeiter, jmfør reindriftsloven § 20.

Herunder inngår også flyttleier, kalvingsland, brunstområder og luftingsområder

Årstidsbeiter:

Reindriften må ha tilgang på forskjellige årstidsbeiter gjennom et helt år. Reindriftsåret er inndelt i åtte årstider. De ulike årstidsbeitene har særegne kvaliteter som gjør dem spesielt egnet som beiteområde for akkurat den relevante årstiden i akkurat dette reindriftsområdet. Beitekapasiteten, beitetider, topografi, vær, klima og snøforhold styrer i stor grad



driftsforløpet for reindriften i distriktet år for år. For en rasjonell drift er det særlig viktig at de sesongbeitene som er en minimumsfaktor i distriktet, flytt -og trekkleier samt oppsamlingssteder ikke blir forstyrret og/eller ødelagt av inngrep og/eller annen aktivitet. Det må taes forbehold om at beitebruk og driftsmønster for alle sesongbeitene kan variere fra år til år som følge av vær, klima -og beitesituasjon.

Distriktet har gjennom årene vært drevet i flere driftsgrupper, alt fra 1-3 driftsgrupper, for å få en effektiv og fleksibel utnyttelse av beiteressursene. Pr. dags dato drives distriktet med to driftsgrupper.

Reinbeitedistriktet bruker beiteområdene både som helårsdistrikt og som sesongbeitedistrikt. Likevel fører både terreng og beiteforholdene til at det har dannet seg et mønster og system i bruken av distriktet beiter til ulike årstider. Det er viktig at dette mønsteret og systemet er i balanse for å opprettholde en rasjonell og bærekraftig reindrift. For at dette skal opprettholdes er det behov for at sesongbeitene som er en minimumsfaktor i distriktet, dens adkomst til og fra flytte- og trekkleier, samt oppsamlingsplasser forblir intakt.

Som høst- og vinterbeite nytter distriktet de sørøstlige områdene, hvor jordsmonnet er av slik karakter det gir gode betingelser for lav, som utgjør reinens viktigste vinterbeite. Videre gjør topografi og nedbørsforhold denne delen av distriktet godt egnet som vinterbeite. I de ytre delene av distriktet fører kystfjellene til mye snø om vinteren. Større snømengder kombinert med veksling mellom kulde og regn fører til at det i disse ytre delene ofte er isdannelse og skare som hindrer reinens beitetilgang.

Vår- og sommerbeitene er i de nordvestlige kystnære områdene av distriktet. Berggrunnen her gir bedre jordsmonn og bedre betingelser for typiske sommerbeiteplanter (gress og urter). I disse områdene følger reinen snøsmeltingen i hele barmarks sesong. Det vil si at den beiter oppover i terrenget utover sommeren ettersom snøen smelter og vegetasjonen spirer.



Det må tas forbehold om at beitebruk og driftsmønster for alle beiteområdene kan variere fra år til år som følge av vær, vind og klima som gir varierende beite.

Det er svært viktig for en velordnet reindrift at man har gode oppsamlingsområder. Oppsamlings-områder for reindriften er områder i distriktet av særegen karakter hvor man i en kort periode kan ha hele reinflokken gående på et bestemt område i forbindelse med de arbeidsoppgaver som skal gjennomføres. Oppsamlingsområder har særegen topografi som gjør at reinen holder seg og/eller forflytter seg av egen maskin ved beitende forflytting mens nødvendig arbeid gjennomføres i form av for eksempel oppsamling til flytting mellom beiter, kalvemerking, slakt etc.

Karakteren til disse områdene må både beite -og arealmessig være av en sån art at reinen holder seg der. Området må være oversiktlig, det må finnes fysiske naturlige hindringer i topografien som gjør at reinen oppholder seg i området og/eller forflytter seg i henhold til topografien. Det er særdeles viktig at slike områder er uten stor menneskelig aktivitet slik at reinflokken ikke skremmes bort fra området, noe som kan føre til merarbeid og merkostnad. Videre er det også nødvendig at det er gode beiter i oppsamlings-områdene, og at områdene er av en slik art at reinen roer seg. Det er nødvendig å ha flokken gående i flere dager i oppsamlingsområdet til man har fått samlet hele reinflokken.

Kart over beiteområder og beitebruk kan sees på <https://kilden.nibio.no>, søk Gielas, og velg ønskede kartlag.

3.3.1 Vårbeiteområder og kalving

Reindriftsåret starter på våren. På våren flyttes rein til vårbeiter hvor simlene føder sine kalver, beiter og føder opp sine kalver.

Kalvingsområdet er i hovedsak Hornhalvøya, Lifjellhalvøy, Snørken og Liveltsskaret. Bruken av områdene variere etter sesongmessige klimatiske variasjoner.



Kart over flytteveier sees på <https://kilden.nibio.no>, søk «Gielas», og velg kartlag «Flytting/Samling».

Resultat og avkastningen i reindriften avhenger mye av at man har tilgang til gode kalvingsområder i distriktet. I et godt kalvingsland skal det være gode lavbeiter som tidlig blir bare, vekslende lende med godt ly og ikke for store og strie elver. Når kalvene begynner å bli ca 1 måned gamle trekker flokken lenger ned i dalene og mot kysten for å utnytte lavlandsbeite for så å beite seg oppover i terrenget sammen med snøsmeltingen. Det er også meget viktig med lav ferdsel/trafikk av menneskelig aktivitet i området. Området bør også være avgrenset slik at det er lett å holde oppsikt med rovdyr.

Kalvingsområder har en særverdi som beiteområde og kan karakteriseres som spesialområde for reindrift.

3.3.2 Sommerbeite og kalvemerking

Distriktet har svært gode sommerbeiter som ikke forringes av varme somrer. På forsommeren benyttes høytliggende områder på Gratangs-halvøya. Snørken-området, Gielasnjårga (Lifjellområdet) og Liveltskaret.

Sommerbeiteområdets topografi er bratte terreng med flere smale dalfører med frodig og varierende grønn vegetasjon hvor reinen naturlig følger terrengets trekkleier for å veksle mellom beiteområder. Ved varme dager vil reinen ofte stå på snøskavler om dagen og beite nedover i terrenget om kvelden når det blir kjøligere.

Ved varme somre vil reinen trekke opp i luftingsområder i terrenget, på snøbreer og høyfjell. Luftingsområdene er viktige for å holde insektene unna og for å virke avkjølede for reinen.

Kalvemerkingene gjennomføres i slutten av juni medio juli før reinen spres over hele sommerbeiteområdene for å oppnå optimal tilvekst.

3.3.3 Høstbeite, slakting og brunst

I slutten av august og begynnelsen av september starter samling for merking av de gjenværende kalvene, slakte egen matrein og dra ut rein for salg til slakteri. Dette må grovt



sett gjennomføres før den 15. september for å være sikker på at bukkene ikke har gått i brunst. Flokken blir som oftest samlet til gjerdeanlegget på Bukkemyra i Lavangen kommune. Gjerdeanlegget på Skittdalshøgda har ikke kunne benyttes etter at vindmølleanlegget ble reist. Derfor er det stor behov for nytt slakteanlegg for effektivisering av arbeidet for uttak av slaktedyr innenfor rett tidsperiode.

Utover sensommeren og høsten forflyttes flokken gradvis inn mot svenskegrensen. Når det blir kaldere utover sommeren og tidlig om høsten i slutten av august, kombinert med soppmodning, vil reinflokken spre seg mer i lavlandet. Høstbeite er overgangen fra gress til lavbeite. I gode høstbeiteområder vil reinen øke sin vekt, og forlenge tiden før den igjen begynner å tape seg. Gode høstbeiter vil gjøre reinene bedre rustet for vinteren. Det er særlig viktig at reinene kommer på ferske beiter i overgangsperioden til kulde.

Når frosten slår inn visner de grønne plantene og reduserer deres næringsverdi. En del gras og urter kan holde seg grønn langt over vinteren og disse er viktige beiteplanter i denne tiden. Man kan her nevne spesielt smyle. Tidlig på høsten kan sopp også gi verdifulle næringstilskudd for rein. Utover høsten utgjør lavartene større og større andel av reinens føde. Utover høsten utnytter man i første rekke beiter med lav vegetasjon som ikke kan utnyttes om vinteren på grunn av snø- og isforhold.

Brunstområdet er sammenfallende med mye av høstbeiteområdene. Reinen brunster i september/oktober. Bukkene danner harem og man må påse at flokken får nødvendig ro og ikke blir forstyrret under brunsten. Gode beiter og beitero gir positivt utslag på kalvings resultat våren etter.

Etter brunsten samles flokken og flyttes mot vinterbeiteområdene øst i distriktet.

3.3.4 Vinterbeite

Etter hoved slaktिंगa flytter distriktet flokken gradvis innover landet mot svenskegrensen og vinterbeiteområdene. Her flater terrenget seg ut, lavtilgangen er god slik at reinen trekker seg naturlig til områdene og holder seg rolig slik at det er lett å ha oversikt over flokken.



Vinteren er den tøffeste tiden for reinen og distriktets minimumsbeiter er vinterbeiter. Under vanskelige vinterforhold er det behov for tilleggs føring. Som tilleggs før benyttes rundballer og kraftfor.

Hovedsakelig benyttes Bjerkvikfjellene, Haugfjellet, Njunnas og Njuoravuopmi til vinterbeite. I tillegg brukes andre områder i distriktet ut ifra årlige variasjoner og når det klimatisk tilsier at behovet er der med de områdene som er topografisk egnet.

Distriktet har tradisjonelt brukt vinterbeitene i Patsjeakil, øst for Torneträsk, og i Njuoravuopmi området i Sverige. På grunn av manglende enighet om en reinbeitekonvensjon mellom Norge og Sverige har distriktet blitt skadelidende. Etter at reinbeitekonvensjonen opphørte i 2005 har distriktet blitt avskåret fra vinterbeitene i Patsajeakil. Konsekvensen av en manglende reinbeitekonvensjon er at reinflokken må føres store deler av vinteren.

3.3.5 Flytt- og trekkleier i distriktet

Flytt- og trekkleiene utgjør pulsårene i distriktet og er avgjørende for migrasjonen mellom forskjellige beiteområder. Alle flyttleiene og trekkleiene er markert i reindrifskartet. Det som særpreger området i distriktet er at landskapet har et alpint preg, høye fjell og dype daler. Dette gjør at det er kun faste flytteveier som kan brukes ved forflytting av reinen mellom de forskjellige deler av distriktet. Distriktet ser behovet for rydding og tynning av vegetasjon i flytteveiene da vegetasjonen kan ha en barriereeffekt. Flytteveiene er særlig viktig for reindriften og har et særskilt vern etter reindriftslovens § 10. De mest viktige flytteveiene er tegnet inn i reindrifskartet som kan sees på <https://kilden.nibio.no>, søk «Gielas», og velg kartlag «Flytting/Samling».

Flyttleier er gitt et særskilt vern i reindriftslovens § 22 hvor det står:

§ 22. Flyttleier

Reindriftsutøvere har adgang til fritt og uhindret å drive og forflytte rein i de deler av reinbeiteområdet hvor reinen lovlig kan ferdes og adgang til flytting med rein etter



tradisjonelle flyttleier. Med til flyttlei regnes også faste inn- og avlastingsplasser for transport av reinen.

Reindriftens flyttleier må ikke stenges, men Kongen kan samtykke i omlegging av flyttlei og i åpning av nye flyttleier når berettigede interesser gir grunn til det.

Eventuell skade som følge av omlegging av flyttlei eller åpning av ny flyttlei erstattes etter avgjørelse ved jordskifteretten. Kongen kan bestemme at også fastleggingen i detalj av den nye flyttleien skal overlates til skjønnet.

Ulike arealinngrep i distriktet, særlig vassdragsreguleringer, turistanlegg og vindkraft, har vanskeliggjort og skapt utfordringer for flyttingen mellom sesongbeitene. En økende trafikk på de store veiene har også medført at reinens naturlige trekk og flyttinger mellom årstidsbeitene har blitt betydelig utfordrende, noe som gjør at behovet for ecodekter og andre gode løsninger ved større veier øker. Inngrepene skaper hinder i reinens grønne infrastruktur.

Selv om flytteveier og trekkleier har forskjellige benevnelser, betyr ikke det at de ikke er like viktige. Flytteveier benyttes når man flytter rein fra et årstidsbeite til et annet, disse flytteveiene benyttes hvert år, og flytting skjer ofte etter samme rute, men avhenger av både vær og føreforhold, menneskelig aktivitet og fysisk avstegning. Trekkleiene er de rutene hvor reinen selv trekker, både innefor ett årstidsbeite og mellom årstidsbeitene.

Reinens vandring etter trekkleier er svært sårbare for ytre påvirkninger. Det er viktig at disse trekkleiene ikke blir blokkert. Utbyggingstiltak plassert på og ved trekkleier kan skape barriereeffekt og fragmentere reinbeitelandet slik at ubebygde og uforstyrrede områder ikke kan benyttes. Særlig vil trange dalfører fungere som flaskehals for rein som skal opp og ned til beiteområder. Disse dalførene er ofte eneste passasje mellom beiteområdene og en forhindring på et slikt område vil påvirke reinens trekkmuligheter.

Distriktet opplever at det blir færre og færre alternative flytt- og trekkleier som følge av arealinngrep, og dette får store negative konsekvenser for reindriften.



3.4 Reintall og produksjon

Distriktets øvre reintall er fastsatt til 2 400 rein i vårflokk. Reintallet er fastsatt ut ifra distriktets potensiale bærekraft.

Distriktets produksjonsresultater kan leses i Ressursregnskapene for reindrift.

3.5 Sysselsetting og verdiskapning i distriktet

Sysselsettingen i distriktet består i hovedsak av 10-12 enkeltmannsforetak som driver reindrift i hovednæring med tilhørende binæringer.

Reindriftenes økologiske bærekraft gir en økonomisk bærekraftig næring som danner selve grunnlaget til den reindriftenssamiske kulturen i området. Den samiske reindriften er bærebjelke for samisk språk og kultur.

Reindriften i området gir verdiskapning for lokalsamfunnet og regionen som er av betydning. Det er verdiskapning fra slaktning, foredling, distribusjon og salg av reindriftenprodukt til eksterne underleverandører av varer og tjenester som kjøp av maskiner, utstyr, annet materiell, reinfør etc.

Samlet illustrerer dette at reinbeitedistriktet utgjør en betydelig aktør for lokalsamfunnene. Distriktets virksomhet genererer mye avledet verdiskapning for forretningsvirksomhet i lokale bedrifter. Reindriften bidrar både direkte og indirekte til en betydelig sysselsetting i berørte kommuner.

3.6 Jakt, fangst og fiske i distriktet

Reindriftenlovens § 26 gir rett til å drive jakt, fangst og fiske. For jakt, fangst og fiske som drives etter bestemmelsene til denne paragrafen, skal det ikke betales leie eller kortavgift.



Fiske og småviltjakt er historisk viktige matkilder som fortsatt bedrives i reinbeitedistriktet.

Distriktet har mange gode fiskevann som brukes året rundt til matauk. Ved innhøsting av vinterfisk brukes det i hovedsak garn.

Reinbeitedistrikt har lakseførende vassdrag: Spansdalselva, Salangselva, Storevla i Gratangsbotn, Elvegårdselva og Rombakselva.

3.7 Motorisert ferdsel

Reindriftsnæringas tillatelse til bruk av motorisert kjøretøy i utmark er hjemlet i unntaksbestemmelsene i motorferdselloven og i reindriftslovens § 23.

Distriktet er avhengig av motoriserte hjelpemidler i forbindelse med forflytning, gjeting, tilsyn, flytting, samling og matauke, samt i forbindelse med transport av utstyr.

I forbindelse med utøvelse av gjeting er det umulig å lage oversikt over traseer på forhånd da dette vil bli så upresist og vil variere fra år til år. Det anmodes om å se til beitebruken.

Snøscooteren er et helt nødvendig driftsmiddel som brukes i det daglige arbeid i hele snø perioden til samling, flytting, transport og lignende. Det er behov for flere scootere innenfor hver siidaandel alt etter antall familiemedlemmer som deltar i driften:

- De forskjellige forholdene til forskjellige tider og beiteområder krever kjøretøyer som er formålstjenlig til enhver tid. Eks. høst og tidlig vinter er behovet for en scooter som er tjenlig for ferdsel i løs snø og ujevnt terreng, mens det på vårparten er behov for kraftigere maskiner som er tjenlige for å kjøre lengre strekninger og for brattere terreng.
- Transport.
- Holde arbeidsfolk med arbeidsredskap
- For å unngå driftsstopp når det er behov for reparasjon og service.
- Sikkerheten til utøveren.

Bruken av barmarkskjøretøyer er minimal da topografien begrenser fremkommeligheten.

Slike kjøretøyer brukes allikevel til samling, flytting og bevoktning av rein og transport av gjerdematerialer og lignende i barmarks perioden. Det er behov for at alle siidaandelene har noen kjøretøyer slik at arbeidet fungerer optimalt.



Helikopter leies inn for samling til merking og slakt på høsten før snøen kommer. Denne bruken forekommer i mindre målestokk, og begrenses av økonomien.

4 Rovvilt i distriktet

Rovdyrproblematikk og arealinngrep må ses i sammenheng, da begge faktorene samvirker og bidrar i stor grad innskrenkninger i reindriftas driftsbetingelser. Rovvilt som jerv, gaupe og ørn tar en stor del av reinen som blir borte i løpet av et driftsår, og særlig under kalvingsperioden. I tillegg er det innslag av både bjørn og ulv i distriktet.

Distriktet er delt i to ulike typer forvaltningsområder for rovvilt:

- A-område: Viktig område/unglingsområde for å nå bestandsmålsettingene for rovvilt. Deler av vinterbeiteområdet er A-område for jerv og gaupe. Virkemidler er tyngre forebyggende tiltak og kvotejakt på gaupe og jerv samt skadefelling.
- B-område: Beitedyra har prioritet. Store deler av vår- og sommerbeiteområdet er B-område. Virkemidler er lisensfelling, kvotejakt, skadefelling og eventuelt hiuttak.

Kongeørn og havørn er ikke omfattet av forvaltningsområdene. Så langt har ikke forvaltningsregimet medført noen store endringer i rovviltsituasjonen i distriktet. Fortsatt har distriktet betydelige rovviltskader av ørn.

I tillegg berøres distriktet av den svenske rovviltforvaltningen. Store deler av distriktets dokumentert tap og dokumenterte ynglinger er registrert på svensk side, i hovedsak i Njuoratvuopmi-området. Det er derfor viktig at forvaltningen tar dette med i beregningen i sine forvaltningsmodeller.

I løpet av de tre siste årene er det påvist en yngling av gaupe, to ynglinger av jerv årlig og en stor ørnebestand som gjør at totalbelastning av rovvilt er for høy for distriktets areal og bærekraft. Distriktet har ei heller ingen forvaltning av rovdyr og har ikke hatt noen



nevneverdig uttak av rovdyr. Dette medfører økende populasjon av samtlige rovvilt og økt tap av rein.

Innenfor den siste barmarkssessong (2021) hadde distriktet innslag av flere bjørner og ulv blir observert sporadisk.

Arbeidet med å dokumentere rovdyrtap er utfordrende. I tillegg til direkte tap av rein til rovvilt, forstyrrer rovvilt reinen slik at reinen er urolig på beite og beveger seg mye. Dette skaper merarbeid for reineieren, produksjonstap og økte kostnader. I tillegg er det psykisk belastende (her henvises det til forskningsprosjektet «Reindriften hverdag»).

Nedenfor er satt opp en oversikt over rovviltsituasjonen av de forskjellige artene i distriktet.

Ørn

Både havørn og kongeørn finnes i hele distriktet. Det finnes både stasjonære, hekkende par, ungfugler og andre streiførner. Årlig dokumenteres rein drept av ørn, særlig under kalvingsperioden er skadene store og det en stor del av tidlig kalvetap skyldes ørn. Distriktet opplever stadig økning av kongeørn og de dokumenterte tapene til ørn er økende. Stadig flere kadaver av voksne rein blir dokumentert drept av kongeørn.

Gaupe

Store deler av distriktet er gaupelandskap. Distriktet opplever at det er størst tap til gaupe på sen høst og vinterstid når reinen trekker ned i skogsbeltet. I løpet av de siste tre årene er det dokumentert en gaupeyngling i distriktet.

Ulv

Ulv skal ikke finnes normalt i distriktet, men det observeres nesten årlig streifende individer.

Bjørn

Distriktet har hatt lite besøk av bjørn. Den siste barmarkssessongen (2021) ble det dokumentert fire bjørner i vår- og sommerbeite.



Jerv

Jervestammen har vokst seg sterk fra begynnelsen av 2000 – tallet og har holdt seg på et høyt og stigende nivå siden da. Dette merkes da det i løpet av de siste tre årene er dokumentert to ynglinger av jerv årlig i distriktet. Jerven gjør årlig store skader i reinflokken.

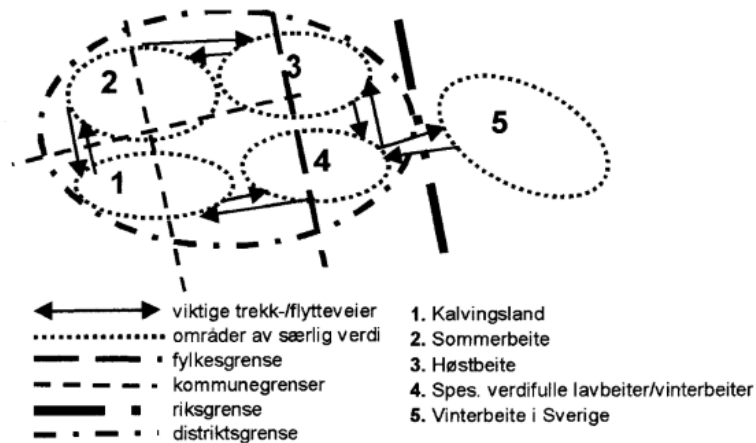
Det er tre jervesoner innad i distriktet:

- en i nord østre delen av distriktet, i region 8
- sør-østlige delen av distriktet, i region 7.
- svensk rovviltforvaltning i østligste delen av distriktet

Det vil si at distriktets vinterbeiteområde er satt mellom to prioriterte område for jerv i Norge og den svenske rovviltforvaltning forvaltes med at jerv er totalfredet. Vår og sommerbeite er innenfor prioriterte områder for beitedyr.

5 Inngrep og forstyrrelser i distriktet

Arealvern er en arbeidskrevende del av distriktets administrative virksomhet. Innenfor distriktet har alle områdene ulik verdi for reindriftens bærekraft. Disse områdene brukt i en sammenheng danner grunnlaget og forutsetningene for utkommet av driften i distriktet. Dette forholdet gjør at reindriftens arealinteresser må ivaretas som en helhet, og ikke kan ivaretas av hver enkelt berørt instans isolert. Dette kan nærmere illustreres med følgende skisse av Gielas reinbeitedistrikt:

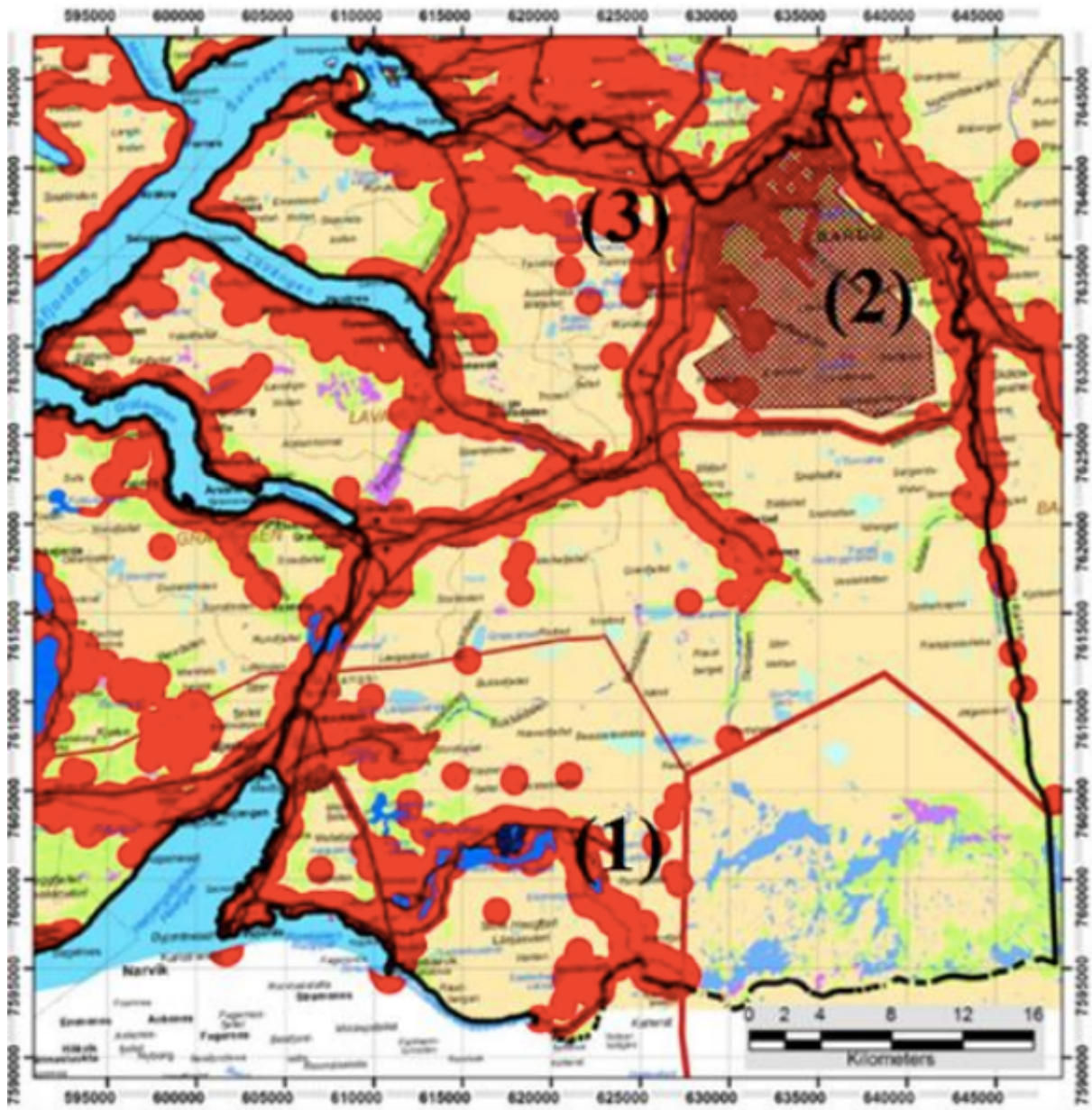


Ved hjelp av skissen kan et foretatt inngrep i kommunene B og C medføre at reindriftns område tilintetgjøres noe som kan medføre at distriktet må nedlegges uansett hvilken positiv holdning og vilje til å beskytte reindriftnsarealet er i de andre kommunene. Slik kan man resonere seg fram til hvordan forskjellige inngrep og ferdsel vil kunne berøre reindriften på forskjellige vis og se at skadevirkninger kan påvirke langt utover det arealet som direkte berøres av inngrep. Forskningsprosjektet «*Reindriftns hverdag (2016)*» har dokumentert hvordan arealinngrep påvirker reineierens arbeidshverdag og hvordan det komplekse samspillet mellom rein-landskap-reineier endres ved hvert inngrep som gjennomføres.

Det er helt nødvendig å sikre arealene for å opprettholde en bærekraftig reindrift i distriktet. Det er grundig dokumentert at ulike former for inngrep påfører reindriften store direkte og indirekte tap av beiteland. Norut sin rapport, «*Inngrepskartlegging for reindriftna i Troms fylke*», rapport nr. 23/2018 fra s. 92 omhandler inngrep i Gielas reinbeitedistrikt. Rapporten konkluderer at:

Inngrep og forstyrrelser fører til at reinen ikke får ro i noen av årstidene, og oppholdet innenfor hvert av årstidsbeitene blir forkortet. Den direkte følgen er at beitebruken blir forskjøvet og kommer i ufase med både beiteutviklingen og reinens behov. Klimaendringer og økt eksponering for rovdyr forsterker de negative effektene av dette. Samlet sett fører dette til både dårlig ressursutnyttelse, merarbeid, og så vel økte kostnader som reduserte inntekter. Samlet sett anser vi det som veldokumentert at toleransegrensen for inngrep i distriktet for lengst er overskredet.

Konklusjonen i Norut sin rapport kan leses sammen med Noruts inngrepskart for Gielas reinbeitedistrikt:



Figur 60. Inngrepskart Gielas: Viktigste inngrep er nummerert: (1) Nygårdsfjellet vindmøllepark (2) Sætermoen skytefelt (3) Hyttefelt ved Froskevatn

Kilde: kartet er hentet fra Norut sin rapport, «Inngrepskartlegging for reindrifta i Troms fylke», rapport nr. 23/2018, s. 93.

I kartet er ikke inngrepene på svensk side som berøre distriktet tatt med. Noen av de nevnte inngrepene og forstyrrelser på svensk side er:

- Fri scooterkjøring



- Riksgrensen sport hotell
- Hundekjøring
- Jernbane
- Heliski

5.1 Fritidsbebyggelse

I hele distriktets reinbeiteområde er det store områder med fritidsbebyggelse. Den kumulative effekten av all bebyggelse i distriktet medføre store arealtap. Sammen med den tilhørende belastning av selve bebyggelsen gjør økt menneskelig aktivitet og motorferdsel i forbindelse med bebyggelsene at arealene innskrenkes betraktelig.

Etablerte større fritidsbebyggelser i distriktet:

- Froskevatn, Salangen kommune
- Sirkelvatn, Narvik kommune
- Bjørnfjell, Narvik kommune
- Hesjebergdalen, Gratangen kommune
- Belnesvatnet, Gratangen kommune
- Øyjord, Bjerkvik, Narvik kommune
- Garsnes, Salangen kommune
- Riksgrensen- og Katterjokkområdene i Sverige

I tillegg fylles arealene med mindre og spredte fritidsbebyggelser.

5.2 Vannkraft

Det er betydelig utbygginger av vannkraft i distriktet:

- Øse, Storvatn
- Fiskelausvannet
- Jernvannet
- Sirkelvannet
- Hesjeberg



- Nygård

Utbyggingene medfører masse usikkerhet når det gjelder HMS og merarbeid i tillegg til arealtap. Usikker is, sprekkdannelser og iser som kunne bli brukt som mulige flytteleier er noen av konsekvensene. Et tilleggs problem er at det blir bygd infrastruktur i forbindelse med vannkraftutbygginger slik at beiteområder blir lett tilgjengelig for allmenheten, noe som medfører økt ferdsel, forstyrrelse og trafikk.

5.3 Vindkraft

Nygårdsfjellet vindkraftanlegget ble satt i drift i 2008. Distriktet har gjennom årene skapt seg bred erfaring av vindkraftanleggets konsekvenser på distriktets drift.

Distriktet opplever vesentlige konsekvenser både i form av reinens natur, driftsmessig og infrastrukturmessige. Som følge av vindkraftanlegget er reinens oppførsel og vandremønster brutt som medfølger av at den naturlige beitebruken og oppsamlingsområder ikke er brukbare. Dette medfører at distriktets tidligere mest brukte og effektive slakteanlegg som ble oppført i 1987 er uten bruksmuligheter.

Beitebruken er i stor grad endret da reinen ikke får trekke naturlig mellom de ulike beiteområdene. Erfaringsmessig er reinen i konstant bevegelse rundt anlegget. Det medfører ingen beitero og merarbeid ved oppsamlingsarbeid. Konsekvensen gir store driftsmessige problemer når det skal styres mellom ulike beiteområder på høsten og tidlig vinter. Vindkraftsanleggets konsekvenser har brutt reinbeitedistriktets og reinens grønne infrastrukturen.

5.4 Kraftlinje

Gjennom distriktet går det mange kraftlinjer. To parallelle kW 420 linjer går gjennom hele distriktet fra Rombakken til Brannvold. Disse linjene utgjør således et stort arealinngrep i reinbeitedistriktet.



Største negative konsekvensen er at kW 420 linjene berører kalvingsområdet i Snørken med det utfallet at den skaper unnvikelse i umiddelbar nærhet til kraftlinjen under kalvingsperioden.

Den barriereskapende effekten og brudd på ulike årstidbeiter mellom halvøyene og vårbeitene fra Koldbrannskardet og Bukkemyra utgjør brudd i reinens infrastruktur. Etter anleggsarbeidet på Mellafjellet ble påbegynt har ikke reinen trekt naturlig til Bjerkvikfjellet og har fortsatt ikke tilvendt seg barrieren. Det vil si at trekk og flytteveier er fortsatt avstengt noe som medfører merkostnad og merarbeid ved flyttinger.

5.5 Mineralutvinning

I distriktet er det etablert pukkuttak, et bergverk på Gjessvik, Narvik kommune.

Det foregår ikke omfattende mineralutvinning i distriktet bortsett fra noen grustak -og pukkverk.

5.6 Nydyrking og skogbruk

For reindrifta er nydyrking av areal et inngrep som reduserer og deler opp beiteland. Det kan føre til en forverret driftssituasjon med konflikter som følge av at reinen trekker inn på dyrkede arealer. Inngjerding av oppdyrket mark er det mest brukte tiltak for å dempe konflikt som følge av rein på innmark. Det er mulig å søke om tilskudd, jf. «*Forskrift om tilskudd til konfliktforebyggende tiltak i forhold mellom reindrift og annen part*», så fremst gjerdet ikke blir en barriere for flytt- og trekkveier.

5.7 Ferdsel og friluftsliv

På grunn av distriktets beliggenhet og sine omgivelser, er distriktet et populært mål for jegere, fiskere og turfolk. Distriktet merker en økende aktivitet i form av randonee-skikjøring og økende aktivitet langs merkede og umerkede turstier i fjellet i form av 30-trimmen og 10-



på-topp-turer som er populære både sommers- og vinterstid. En slik økende menneskelig aktivitet kan medføre innskrenket beiteareal og mindre beitero som igjen gir merarbeid og merkostnad for utøverne.

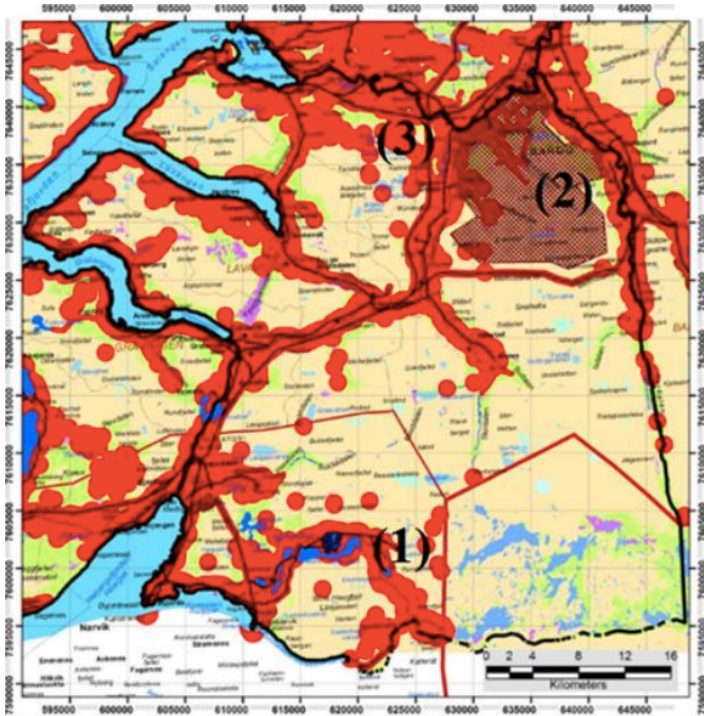
Det er stadig etterspørsel etter treningsområder for jakthunder. Det meste av jakta i distriktet foregår med løshund. Det er svært viktig at jegere har kontakt/dialog eller anskaffer seg informasjon om reindrifta i distriktet før jakta starter. Mange jegere med hunder er forstyrrende for flokken i parringstiden. Reinflokken spres og får ikke nødvendig beitero. Siden dato for jaktstart er sammenfallende med samlingstidspunkt til førbrunstslagt skaper dette unødige merarbeid for utøverne.

5.8 Motorferdsel

Distriktet har en scooterløype, Sollia i Bardu kommune. Distriktet er kjent med et økende ønske om snøscooterløyper i hele distriktet. Snøscooterløyper i reinens vinterbeite og kalvingsområder er svært uheldige. All planlegging av motorferdsel traséer i distriktet må gjøres i tett dialog med distriktet.

Distriktet merker at ulovlig scootertrafikk forekommer og er et voksende problem for næringa. Kommunenes velvillige dispensering fra motorferdselloven til hytter har medført problemer med store forstyrrelser. Kommuner oppfordres til å kommunisere bedre med distriktet angående dispensering fra motorferdselloven til hytter. Dette er særlig et problem i kalvingsområdene i Gratangen-, Lavangen-, Salangen- og Bardu kommune og vinterbeiteområdene i Narvik kommune hvor det gis dispensasjon fra motorferdselloven i kalvingsperioden. Problemet er økende i takt med antall nye hytter og scootere. Distriktet anser at kommunenes liberale dispensasjonspraksis uten konsultasjoner med distriktet er brudd på Sameloven § 4.

Distriktet har et stort skytefelt i Bardu kommune, Sætermoen skytefelt, som er et av distriktets enkeltvis store arealinngrep:



Skytefeltet er skravert markert i kartet med tallet (2).

Kilde: kartet er hentet fra Norut sin rapport, «Inngrepskartlegging for reindrifta i Troms fylke», rapport nr. 23/2018, s. 93.

Økt militær aktivitet i form av øvelser og manøvrer både på bakke og i luftrom utenfor militærets skytefelt skaper forstyrrelser og ekstraarbeid for distriktet. Den generelle militære aktiviteten må koordineres med distriktet for å unngå konflikter og potensielle dyrevelferdighetsmessige konsekvenser.

Militære øvelser som bedrives i distriktet:

- Cold respons
- Swift respons var planlagt på Hornhalvøya i kalvende reinflokk våren 2022
- Betydelig militær trafikk i luftrommet over distriktet
- Skytefelt bombing



5.10 Jernbane

Oftotbanen går igjennom distriktet fra Riksgrensen til Norddalsbrua. Jernbanen er en stor utfordring og belastning for distriktet når reinen trekker og beiter i jernbanes nærhet. Det forekommer påkjørsler av rein på banen noe som er en stor lidelse for dyrene og en påkjenning for reieneierne. Dette skjer ofte i veldig arbeidskrevende perioder for reindrifta. Distriktet ønsker å få på plass gode løsninger sammen med jernbaneverket for å forhindre togpåkjørsler. Distriktet ser at viltgjerder er gode løsninger andre steder i reindriftingsområdene og ser at det hadde vært det mest effektive tiltaket for å hindre videre påkjørsler samtidig som distriktet får utnyttet omkringliggende beitearealer i området. Samme jernbane påvirker også distriktet på svensk side.

6 Verneområder i distriktet

Innenfor distriktet ligger deler av Rohkonborri nasjonalpark med omkringliggende verneområder: Vadvetcohkka nasjonalpark, Stormyra våtmarks reservat, Grønnlia urskogsreservat og krigshistorisk landskapsvernområde.

Distriktet er positiv til vern av beiteområder. Vern må likevel ikke skje på bekostning av reindriftings daglige bruk. Distriktet oppfordrer at distriktsplanen innlemmes i verneområdenes forvaltningsplaner.

7 Forhold til tilgrensende reindrift

Distriktet grenser i nordvest mot reinbeitedistrikt 20 Stalonjarga orohat, i nordøst mot distrikt 29 Altevatn og i sørøst mot distrikt 29 Skjomen (Nordland reinbeiteområde). I øst grenser distriktet mot Talma- og Gabna samebyer.

Gielas opplever at de svenske samebyene ikke respekterer distriktsgrensene, noe som medfører sammenblandinger av rein, merarbeid og merkostnader for distriktet og konflikter.



Sperregjerdet i øst ved Sjørdalen er revet ned av svenske myndigheter. Dette medfører at rein fra Talma sameby kommer inn i distriktets beiteområder i barmarks perioden og sammenblandes med distriktets rein. De siste årene med dårlige vintrer har ført til at Gabna sameby har mistet rein over på distriktets beiteområder vinterstid.

Utskilling av sammenblandet rein foretas når de respektive nabodistriktene, samebyene og Gielas har flokken er i gjerdet, og ved behov kan andre tiltak vurderes.

Ingen distrikt eller samebyer har flytting gjennom Gielas sine beiteområder.

8 Mål og behov for tiltak i distriktet

Gielas reinbeitedistrikt har som nevnt i punk 2.2.4 et stort behov for nytt slakteanlegg ved Holmvassmyran. Dette for å kunne gjennomføre slakting til gunstig tidspunkt, effektivisere ressursbruken i forbindelse med oppsamling av rein og for å optimalisere slakteuttaket i forhold til flokkstrukturen.

Distriktet har et langsiktig mål om å utvikle de familiebaserte næringene knyttet til reindriften for økt inntjening og sysselsetning.

Distriktet anser det som nødvendig å redusere bestanden av de store rovdyrene, her spesielt jerv, gaupe og ørn som vi anser er i en uforholdsmessige stor populasjoner i forhold til distriktets reintall og utbredelse. Dagens populasjon av rovdyrbestandene har en direkte innvirkningene på produksjonen og den potensielle produksjonen begrenses av tap til fredet rovvilt.

Arbeidet med blant annet arealspørsmål er veldig ressurskrevende for Gielas da distriktet forholder seg til fem kommuner, to fylker og to land. Distriktet er allerede sterkt belastet med inngrep i reinbeiteområdene og mener at kommuner må ta dette i betraktning i deres arealplanlegging. Distriktet anser at den kumulative effekten av alt eksisterende inngrep i



distriktet (henviser til Noruts arealinningskart over Gielas reinbeitedistrikt i rapport nr. 23/2018, s. 93) må vurderes i henhold til SP artikkel 27 ved eventuelt nye planlagte inngrep.

9 Revidering av distriktsplan

Distriktsplanen rulleres og godkjennes av distriktsstyret hvert 4. år. Ved særlige hensyn kan distriktsplanen revideres oftere. Etter at distriktsstyret har vedtatt planen, sendes distriktsplanen til berørte kommuner, fylkeskommune og stastforvalteren, samt nabodistrikter.

Planen gjelder for perioden: 2022 - 2026

Vedtatt i distriktsstyremøte den 15.05.2022, og senere stadfestet på distriktets årsmøte den.....

Vedtatt plan er utsendt til følgende instanser:

10 Ordliste

Begreper og definisjoner

Arealbrukskart

Arealbrukskartene er digitaliserte reindriftskart, og dekker samtlige reinbeitedistrikter i Norge. Kartene inneholder forskjellige arealbrukstema, herunder årstidsbeiter, trekk- og flyttleier, gjerder og anlegg. Reindriftskartet er tilgjengelig på NIBIO sin nettside (Kilden).

Barriere effekt

Arealinngrep i landskapet lager hindringer som sperrer for reinens naturlige trekk eller flytting av rein.

Beitehage

Et lukket, større gjerde der reinen samles og oppbevares i påvente av å føres inn i et arbeidsgjerde.



Bruksregler

Distriktets interne plan som blant annet skal inneholde regler om beitebruk, reintall, bruk og vedlikehold av gjerder og andre fellesanlegg osv. Bruksregler er unntatt offentligheten.

Brunstområder

Reinen går i brunst i perioden fra slutten av september til midten av november, og da samler oksereinen simleflokkene til parring. I denne tiden er det viktig at reinen får ro og unngår forstyrrelser. Forstyrrelser i denne perioden kan medføre dårligere produksjon og dermed reduserte inntekter. Brunsten bremser flokkens bevegelighet og derfor behøver man et enhetlig, ubrutt brunstområde med lengre beitevarighet.

Distriktsgrense

Grense mellom to eller flere reinbeitedistrikt.

Distriktsplan

En offentlig plan om reindriften som gir de opplysninger om reindriften i distriktet som er nødvendige for at reindriften sine interesser blir best mulig ivaretatt i den offentlige planleggingen.

Distriktsstyre

Administrasjonen i et reinbeitedistrikt. Skal ivareta reindriften sine interesser i distriktet, samt reinbeiteressursene i samsvar med gjeldende bestemmelser.

Duodji

Tradisjonell samisk kunsthåndverk og husflid.

Drivlei

En lei eller trasé i terrenget der reinen enten drives fysisk av mennesker eller trekkes av seg selv.



Fangarm

Ledegjerde ved inndriving av dyr til et arbeidsgjerde.

Feltslakteanlegg

Gjerdeanlegg som brukes ved feltslaktning av rein og til opplastning av rein som skal til slakteriet.

Flyttlei

En lei eller trasé i terrenget der reinen drives fysisk av mennesker mellom ulike beiteområder og sesongbeiter. Reinen kan oppholde seg på en flyttlei opptil flere dager. Ofte er det praktiske og topografiske forhold (terrengformasjon, bebyggelse skogsforhold o.l.) som gjør at flyttleien ikke kan være bredere enn det den faktisk er, og som gjør at bevaring av flyttleier er særs viktig. Flyttleier må ikke stenges jf. reindriftslovens § 22. Med til flyttlei regnes også faste inn- og avlastningsplasser for transport av rein.

Forstyrrelser

Direkte eller indirekte forstyrrelser av rein eller dets habitat som følge av menneskelig aktivitet.

Gjeterhytte

Hytte som benyttes av de som gjeter reinflokken, og som er oppført hvor reinen befinner seg over lengre perioder.

Høstbeiteland

Høstbeiteland er ofte områder der reinen bygger seg opp etter insektplagen og spres på leting etter sopp. Høstflyttingen foregår mer spredt og over lenger tid enn vårflyttingen.

Høgsommerland

Høgsommerland er områder som regel over skoggrensa, der reinen oppholder seg midtsommers og får dekket sine behov for beite, ro, avkjøling og minst mulig insektplage



innenfor korte avstander. Om dagen står reinen gjerne på snøflekker, mens den beiter ned dalfører med rikere beiter om natta og på kjølige dager.

Inngrep

Tiltak som medfører innskrenkninger for reindrifta. Enhver forstyrrelse som er med på å nedsette beitetiden og beitekvaliteten og øke energiforbruket hos reinen, samt fysiske arealinngrep i beiteområder.

Kalvingsområde

Under kalvingsperioden knyttes båndene mellom simle og kalv. Simlene beiter derfor ofte i små grupper og gjerne litt spredt for hverandre. Hvis simlene skremmes bort fra kalven uten at det har skjedd en slik pregning, er kalven svært utsatt for tap. Forstyrrelser i kalvingsperioden kan også få innvirkning på kalvevektene. Dette har sin årsak i at forstyrrelser kan virke inn på simlas melkeproduksjon, samt at kalvene ikke får ro til å die. Kalvingsland og tidlig vårland er de deler av vårbeiteområdet som beites tidligst og hvor hoveddelen av simleflokken oppholder seg i kalvings- og parringsperioden.

Kumulativ effekt

Den totale belastningen og virkningen av samlede arealinngrep må ses i sammenheng.

Låste beiter

Beiter som er utilgjengelige på grunn av is og snø (klimatiske forhold).

Luftingsområder

Når det er varmt er det viktig at reinen har luftingsområder tilgjengelig. Luftingsområder kan være vindutsatte høydeområder, høydedrag som ikke blir snøfri i løpet av sommeren, skyggeområder, tette skog eller berg. På disse områdene kan reinen trekke for å komme unna insekter og for å kjøle seg ned på varme sommerdager. Dersom rein, som følge av et inngrep ikke får tilgang til luftingsområder, vil det kunne føre til at reinen vandrer mer og kan medføre til vekttap.



Merkegjerd

Gjerdeanlegg hvor det foretas merking av rein om sommeren eller høsten.

Midlertidig gjerd

Gjerd som settes opp når det er behov for det. Det trenger ikke oppføringstillatelse og det skal fjernes etter bruk. Se reindriftslovens § 24.

Minimumsbeite

Minimumsbeiter er det årstidsbeitet som begrenser distriktets reintall, og er muligens det viktigste grunnlaget for fastsettelsen av øvre reintall for distriktet.

Vårbeite for okserein

Oksebeiteland og øvrig vårland, der okserein og fjordårskalver oppholder seg i kalvingstida. Hit kan også kalver med simler trekke senere på våren.

Områdegrense

Grense mellom 2 reinbeiteområder, f.eks mellom Vest-Finnmark og Troms reinbeiteområder.

Oppsamlingsområde

Område med naturlige avgrensninger hvor reinen samles midlertidig under innsamling for flytting, kalvemerking, skilling, pramming eller slakt.

Rammebetingelser

Rammebetingelser i reindriften er knyttet til grenser mellom reinbeiteområder, distrikter og siidaer, samt bruksregler, beitetider og reintall.

Reinbeitedistrikt

Reinbeiteområdet er delt inn i flere reinbeitedistrikter (etter reindriftsloven § 6).

Reinbeiteområde



Største forvaltningsenhet innenfor det samiske reindriftsområdet (etter reindriftsloven § 4).

Reindriftsanlegg

Reindriftsanlegg er ikke tilfeldig plassert i terrenget. De er lokalisert til områder der det er lett å få reinen inn i gjerdet, da blant annet på grunn av topografien i området. I tillegg vil bruken av anlegget være avgjørende for hvilke andre faktorer som er viktige. Her nevnes bruk av anlegget knyttet til merking, skilling og slakting. Et slakteanlegg må gjerne være nær vei, mens et merkegjerdet må være på en luftig plass med tilgang til vann. Forstyrrelser i dette området vil vanskeliggjøre arbeidet med reinen, noe som kan føre til at reinen må være i området lenger enn nødvendig.

Dette kan generelt sett innebære produksjonstap og utgifter i form av merarbeid.

Reindriftsloven

Lov om reindrift av 15. juni 2007 nr. 40.

Reindriftsvei

Veg som er bygd for bruk under reindrift, f.eks til reindriftsanlegg.

Reinmerke

All tamrein tilhørende en og samme eier har et unikt øremerke. Merkene blir unike ved å kombinere ulike snittformer. Innenfor distriktet skal all rein øremerkes ved snitt i øret med eierens registrerte merke. Merking av rein og registrering av rein. Reinmerke er regulert i reindriftslovens kapittel 5.

Ressursregnskapet

Årlig publikasjon utgitt av Landbruksdirektoratet. Ressursregnskapet er et økologisk regnskap over reindrifts ressursgrunnlag og ressursutnyttelse.

Samiske reinbeiteområde



Det området hvor den samiske befolkningen har på bakgrunn av alders tids bruk rett til å utøve reindrift, innenfor delene av fylkene Finnmark, Troms, Nordland, Nord Trøndelag, Sør-Trøndelag og Hedmark hvor reindriftssamene fra gammelt av har utøvet reindrift.

Siida

Geografisk og sosial betegnelse for en gruppe av reineiere som utøver deler av driften i fellesskap innenfor et bestemt areal. Se reindriftingslovens § 51.

Siidaandel

Begrepet siidaandel ble innført ved reindriftingsloven av 2007 og erstatter den tidligere driftsenheten. Siidaandel er en familiegruppe eller enkeltperson som er del av en siida, og som driver reindrift under ledelse av en person eller av ektefeller eller samboere i fellesskap (reindriftingslovens § 10).

Skillegjerde

Gjerdeanlegg som brukes til skilling av dyr. Kan være i bruk flere ganger i året.

Sperregjerde

Permanent gjerde som sperrer for rein, f.eks. mellom reinbeitedistrikter, for å hindre sammenblanding.

Særverdiområde

Med særverdiområder menes flyttlei, trekklei, brunstland, kalvingsland, sentrale luftingsområder, samt områder i og ved anlegg til merking, skilling og slakting. Særverdiområder er områder med viktig betydning for produksjon.

Totalregnskapet

Årlig publikasjon utgitt av Landbruksdirektoratet. Totalregnskapet er en publikasjon som viser det samlede økonomiske resultatet for reindriften totalt og regionalt.

Trekkleier



Reinen er avhengig av å kunne veksle mellom beiteområder, samt ha fri tilgang til de ulike delene av hvert enkelt årstidsbeite. Trekkleier er naturlige ferdselsårer der reinen uhindret og naturlig trekker, uten menneskelig driving, mellom viktige beiteområder.

Årstidsbeiter

Reindriffta bruker forskjellige årstidsbeiter i løpet av et reindrifftsår. Årstidene som brukes kalles vinter, vårvinter, vår, forsommer, sommer, høst, parring og høstvinter. Hvert enkelt årstidsbeite har særegne kvaliteter som gjør det spesielt egnet til reinens bruk den bestemte årstiden. Det medfører at reindriffta er avhengig av alle årstidsbeitene, og hvis man tenker at all inngrep blir lokalisert til et årstidsbeiteområde, kan det føre til at reindriffta ikke kan overleve på tradisjonelt vis på de øvrige årstidsbeitene.

Årstidsbeitene er et resultat av variasjonen i naturen. F.eks. krever gode vinterbeiter næringsfattig berggrunn og lite snø. Kalvingslandet krever godt lende og at simlene får tilgang til næringsrike grønne beiter som først smelter fram om våren.