

Distriktstplan

for reinbeitedistrikt 14 – Sállir/Kvaløya

Innhold

Forord	4
Innledning	4
1.1 Reindriftras rettsgrunnlag	4
1.2 Reindrif og ekspropriasjon	6
1.3 Reindrif og naturmangfoldloven	6
1.4 Plan- og bygningsloven og reindrif	7
Kommunal planstrategi	7
Kommuneplanens samfunnsdel	7
Kommuneplanens arealdel	7
Reguleringsplan	8
1.5 Reindrif og konsekvensutredninger	8
1.6 Reinens behov og arealinngrep	8
1.7 Reindriftras positive elementer	9
1.8 Kommunikasjon og medvirkning	9
Beskrivelse av reinbeitedistriktet	10
2.1 Administrative forhold og organisering	10
2.1.1 Distriktets grenser	11
2.1.2 Distriktets størrelse og beitetider	12
2.1.3 Kart over distriktet	12
2.1.4 Administrasjonen	12
2.1.5 Distriktets adresse	12
2.1.6 Distriktets siidaer og medlemmer	13
2.2 Gjerder, hytter og anlegg	13
2.2.1 Merke,- skille,- og slakteanlegg	14
2.2.2 Sperregjerder	14
2.2.3 Gjeterhytter	15
2.2.4 Gjerder, hytter og anlegg under planlegging	15
2.3 Flokkstruktur	15
2.3.1 Okserlein	15
2.3.2 Reinsimla	16
2.4 Reindriftras arealbruk på Kvaløya	16
2.4.1 Naturlige inndelinger av Kvaløya for reinens vandringer	17
2.4.2 Oktilaš eatnamat – «samlende beiteområder» for reinen	18

2.4.3 Oktilaš eatnamat på Kvaløya	18
2.5 Beite og driftsforhold i distriktet	19
2.5.1 Vårbeite	20
2.5.2 Kalvingsland	20
2.5.3 Kalvemerking	21
2.5.4 Sommerbeite	21
2.5.5 Høstbeite	21
2.5.6 Vinterbeite	22
2.5.7 Flytt- og trekkleier i distriktet	23
2.5.8 Flytt- og trekkleienes betydning for distriktets utnyttelse av ulike årstidsbeiter – med eksempel fra Finnheia	24
2.6 Slakting og kjøttproduksjon	26
2.7 Øvre reintall og produksjon	26
2.8 Sysselsetting og verdiskapning i distriktet.	27
2.9 Jakt, fangst og fiske i distriktet	28
2.10 Motorisert ferdsel	28
Rovilt i distriktet	29
4.1 Ørnebestand på Kvaløya	30
4.2 Tiltak foreslått av distriktet	30
Inngrep og forstyrrelser i distriktet	31
5.1 Fritidsbebyggelse	32
5.2 Vannkraft	33
5.3 Vindkraft	33
5.4 Kraftlinje	33
5.5 Mineralutvinning	34
5.6 Nydyrking	34
5.7 Ferdsel og friluftsliv	35
5.8 Lavtflygende helikopterbruk	37
5.9 Turisme	37
5.10 Alpinanlegg	37
5.11 Motorferdsel	38
5.12 Byfortetning – urbanisering av reinsdyr	38
Verneområder i distriktet	40
Mål og tiltak i distriktet	40

Revidering og vedtak av distriktsplanen

41

Ordliste

42

Forord

Distriktsplanen bygger på reindriftsloven av 15.juni 2007 <https://lovdata.no/dokument/NL/lov/2007-06-15-40>, og er tilpasset de lokale forhold i Kvaløya reinbeitedistrikt.

Bakgrunnen for denne planen er reindriftslovens § 62 der det står følgende:

«Distriktsstyret skal utarbeide en distriktsplan for distriktet som skal inneholde de opplysninger om virksomheten i distriktet som er nødvendige for den offentlige planlegging.»

Formålet med denne offentlige planen er å synliggjøre og beskrive reindrifta i lokalområdet og de hensynene som gjør seg gjeldende. Ved at distriktsplaner sendes planmyndighetene, vil disse få en mulighet til å skaffe seg kunnskap om reindrifta i lokalområdet, slik at de får bedre beslutningsgrunnlag for å ivareta reindriften sine interesser og utviklingsmuligheter. En distriktsplan vil være med på å synliggjøre reindriften sine interesser, verdier og samfunnsansvar. Distriktsplanen må sees i sammenheng med gjeldende reindriftskart.

Reinbeitedistriktet er organisert med eget styre og leder som er valgt av årlige årsmøter, jf. reindriftslovens § 49. Distriktet er en privatrettslig, selvstendig høringsinstans. Alle saker der hvor reinbeitedistriktets interesser vil kunne bli berørt, skal forelegges for distriktet.

For å forstå distriktsplanen best mulig så er det laget en oversikt over nyttige begreper i reindrifta. Oversikten finner du bakerst i dokumentet.

Distriktsplanen er bygd opp slik at innledningsvis vil det være generell informasjon om blant annet reindriften sine rettsgrunnlag, arealinngrep i reindrift og reindriften sine medvirkning i planprosesser, før selve beskrivelsen av distriktet.

Innledning

1.1 Reindriften sine rettsgrunnlag

Den samiske reindriftsretten hviler på et selvstendig rettsgrunnlag i kraft av alder tids bruk og sedvane, og er en bruksrett på statlig og privat grunn, innenfor det samiske reinbeiteområdet. Innholdet i denne retten fremkommer i planens kap.2.

Reindriftsutøverne oppfatter disse rettighetene som naturlige deler av næringen og ser derfor på de ulike elementene som en helhet.

Reindrifta er regulert gjennom reindriftsloven av 15. juni 2007 nr. 40. Reindriftsloven konstituerer ikke reindriftsretten, men gir en nærmere definisjon av innholdet i disse rettighetene, samt en regulering og styring av utøvelsen.

Dette innebærer at reindriftras rettsstilling ikke er uttømmende regulert gjennom reindriftsloven. Loven må suppleres med rettigheter ervervet gjennom sedvane, alders tids bruk, særskilt rettsgrunnlag med videre. Reindriftsloven skal bidra til sikring av reindriftsarealene i det samiske reinbeiteområdet som reindriftras viktigste ressursgrunnlag. Ansvar for sikring av arealene påhviler både innehavere av reindriftsretten, øvrige rettighetshavere og myndighetene, jf. reindriftslovens § 1, 2

Rettsutviklingen de siste 10 årene har vært betydelig innenfor reindriftsretten. Rettspraksis, arbeidet med rammebetingelser i reindriftra og arbeidet frem mot den nye reindriftsloven, viser at reindriftra har etablert særskilte rettigheter over den grunn de har disponert. Den nye reindriftsloven har en rekke bestemmelser som fremhever at det skal tas hensyn til rettigheter etablert på særskilt rettsgrunnlag, jf. reindriftslovens § 3.

Grunnlovens <https://lovdata.no/dokument/NL/lov/1814-05-17?q=grunnloven>, § 108 forplikter både kommunale, regionale og statlige myndigheter til å gjøre hensynet til samisk kultur, næringsutøvelse og samfunnsliv til gjenstand for særskilt behandling og vurdering i samfunnsplanleggingen generelt, og i arealplanleggingen spesielt. Dette gjelder i samtlige kommuner og regioner hvor det utøves samisk reindriftra.

I forholdet mellom det offentlige og reindriftnæringa er internasjonale konvensjoner som Norge har sluttet seg til, av stor betydning. Konvensjoner setter grenser for hva lovgiver og forvaltning kan foreta seg når det gjelder den samiske reindriftra, men det stilles også krav til myndighetene med sikte på å ivareta reindriftnæringa som et viktig grunnlag for samisk kultur og samfunnsliv.

FN-konvensjon om sivile og politiske rettigheter fra 1966

<https://www.fn.no/content/download/3655/933055> er inkorporert i norsk lov gjennom menneskerettsloven av 1999, <https://lovdata.no/dokument/NL/lov/1999-05-21-30?q=menneskerettighetsloven>. Norge har ratifisert ILO-konvensjonen nr. 169 om urbefolkninger og stammefolk i selvstendige stater

https://www.regjeringen.no/globalassets/upload/aid/temadokumenter/sami/sami_grunnlag_ilo_norsk_070507.pdf. Det betyr at internasjonale forpliktelser ligger til grunn for de nasjonale forpliktelsene.

Det følger av [§ 3](#) i menneskerettighetsloven, at FN-konvensjonen om sivile og politiske rettigheter rang foran annen lovgivning. Dette har betydning for all forvaltning av reindriftra, da den setter rammer for hvor mye en enkelt reieneier kan tåle av for eksempel inngrep, før dette inngrepet er i et brudd på art 27. Reindriftras beiterett er også beskyttet av Den europeiske menneskerettighetskonvensjons første tilleggsprotokoll artikkel 1 (EMK P1-1), https://lovdata.no/dokument/NL/lov/1999-05-21-30/KAPITTEL_2#KAPITTEL_2.

Forpliktelsene som følger av ovennevnte konvensjoner omfattes også av plan -og bygningsloven, <https://lovdata.no/dokument/NL/lov/2008-06-27->

[71?q=plan%20og%20byggningsloven](#) og må ivaretas gjennom praktisering av plan- og bygningsloven, jf. § 3-1 fjerde ledd. Nærmere informasjon om denne finnes i «Sametingets planveileder».

<https://www.sametinget.no/content/download/865/file/Sametingets%20planveileder%20%282010%29.pdf>

Siden reindrifta bruker store arealer vil øvrig lovgivning og myndighetsutøvelse knyttet til arealforvaltning være viktig for næringa. Av lover kan særlig nevnes plan- og bygningsloven, naturmangfoldloven, dyrevelferdsloven, mineralloven, jordloven energiloven og kulturminneloven m.m. Forholdet mellom det offentlige og reindriftnæringa bestemmes dermed i stor grad også av denne type lovgivning. I tillegg kan ulike forhold vedrørende staten som grunneier og Finnmarkseiendommen trekkes fram. Det foreligger også statsgrunn i landet for øvrig, og forvaltningen av disse arealer kan ha stor betydning for reindrifta i de aktuelle områdene. Fjelloven har ingen konkrete bestemmelser om reindriftras rettigheter, men etter særskilt bestemmelse kan reindriftnæringa være representert i fjellstyret, jf. § 3,6.

1.2 Reindrift og ekspropriasjon

Ved inngrep i reindriftsrettigheter der distriktet og tiltakshaver ikke kommer til enighet ved privatrettslig avtale, skal distriktet ytes erstatning i samsvar med alminnelige ekspropriasjonsrettslige grunnsetninger jf. reindriftslovens § 4.

For distriktets vedkommende skal hvert inngrep vurderes konkret for å se hvorvidt det utløser en erstatning.

1.3 Reindrift og naturmangfoldloven

Målet med loven er en bedre forvaltning av norsk natur gjennom bærekraftig bruk og vern, også som grunnlag for samisk kultur, jf. [§ 1](#).

Loven pålegger vedtaksmyndigheten en særlig plikt ved avveining av tiltak å ivareta hensynet til samisk naturgrunnlag, jf. [§ 14](#). Lovens [§§ 8](#) og [16](#) er også i tråd med [FNs konvensjon om biologisk mangfold](#), hvor myndighetene pålegges en særlig plikt å vektlegge tradisjonell kunnskap. Dette kan eksempelvis være kunnskap om ulike måter å bruke og forvalte naturen på.

1.4 Plan- og bygningsloven og reindrift

Plan- og bygningsloven er den sentrale loven i forhold til arealforvaltning av reinbeiteområdene, og det sentrale virkemiddelet for sikring av reindriftsarealene.

Loven stiller krav til involvering av reindrifta, den skal «sikre naturgrunnlaget for samisk kultur, næringsutøvelse og samfunnsliv.», plbl § 3-1, c.

Kommunal- og moderniseringsdepartementet har utarbeidet en temaveileder til kommunale- og fylkeskommunale planleggere som heter "Reindrift og planlegging etter

plan- og bygningsloven". Den er tilgjengelig på Regjeringens nettsider og planmyndighet skal bruke den aktivt.

Kommunal planstrategi

Den kommunale planstrategien, skal danne basis for det mer konkrete arbeidet med kommuneplanens arealdel. Ved utarbeidelsen av den kommunale planstrategien, som skal vise sammenhengen mellom framtidig samfunnsutvikling og arealbruk, er det viktig at kommunen er oppmerksom på at planstrategien er et viktig dokument også for reindriftsnæringen i kommunen. Retningslinjer for den langsiktige arealbruken og for næringsutviklingen i kommunen kan fungere både som et verktøy for konflikthåndtering og til å utvikle reindriften som næringsutøver i kommunen.

Kommuneplanens samfunnsdel

Loven forutsetter at kommuner reinbeitedistriktet omhandler skal behandle reindriften i kommuneplanens samfunnsdel. Formålet er å sikre, utvikle og styrke reindriftsnæringa i tråd med nasjonale føringer og målsettinger. Dette vil si at kommunene skal foreta de prioriteringer og legge de strategier som er nødvendige for å sikre dette.

Som et minimum bør kommunen foreta de prioriteringer og legge de strategier som er nødvendige for å sikre arealgrunnlaget for reindriften i et langsiktig perspektiv. Kommuner oppfordres videre til å vurdere reindriftens mulige innvirkning på kommunens samfunnsutvikling. Her er det viktig å være oppmerksom på at reindriftsnæringen bidrar med næringsmessig mangfold ved at en rekke aktiviteter, både egne og andres, knyttes opp mot driften. Herunder slakte- og videreforedling av reinkjøtt, husflid- og designproduksjon med utgangspunkt i produkter fra rein, reiselivsvirksomhet, koblinger opp mot kunst og kulturmiljø osv.

Kommuneplanens arealdel

Det er kommuneplanens arealdel er den delen som vil ha størst betydning for og klarest innvirkning på reindriftsnæringen. Dette da reindriftsnæringen er en arealavhengig næring og således berøres av de fleste arealinngrep i kommunen. Derfor er det å ha en oppdatert og forutsigbar arealplan med bestemmelser som tar hensyn til de arealbehov reindriften har, for å opprettholde og utvikle sin næring viktig. Den kommunale planleggingen skal blant annet sikre reindriftens arealer. Kommunen har anledning til å etablere hensynsoner for å ivareta reindriftens særverdiområder og minimumsbeiter.

Reguleringsplan

Kommunen skal løpende vurdere behov for en områderegulering knyttet til reindriftsinteressene, og der det vurderes nødvendig skal kommunen utarbeide en områderegulering knyttet til reindriftsinteressene, der dette er bestemt i arealplanen. Det kan være aktuelt med områderegulering i områder der det er sentralt å opprettholde reindriftens bruk av området samtidig som det er behov for å begrense

andres interessers aktivitet i det samme området. Dette kan være aktuelt innenfor reindriften minimumsbeiter, særverdiområder eller området hvor reindriften har gjerdeanlegg.

1.5 Reindrift og konsekvensutredninger

Vedtak av arealplaner og iverksetting av tiltak innenfor distriktet må være basert på forsvarlige utredninger av virkningene for reindriften og ta hensyn til reindriften behov for arealer. Gjeldende bestemmelser om konsekvensutredninger skal følges.

Det fins en egen veileder for problemstillinger knyttet til reindrift og konsekvensutredninger. Planmyndighet anmodes å bruke denne veilederen. Denne veilederen finnes på: [https://www.landbruksdirektoratet.no/no/reindriften/fakta-om-reindrift/behov-for-arealer#veileder-for-konsekvensutredninger-](https://www.landbruksdirektoratet.no/no/reindriften/fakta-om-reindrift/behov-for-arealer#veileder-for-konsekvensutredninger)

1.6 Reinens behov og arealinngrep

På grunn av at reinen er ute hele året, og er avhengig av alle typer årstidsbeite, er reindrift en arealavhengig næring. Reinens vandrer mye og reinens behov endrer seg mellom årstidene. Beiteforhold, klima, berggrunn, topografi, tilgjengelige beitevekster, inngrep og menneskelig aktivitet har stor betydning for reinens natur, og bruk av landskap og terreng som beiteområde. Driftsmønster og beitebruk er derfor dynamisk og kan variere fra år til år, avhengig av alle faktorene som spiller inn. For eksempel kan vårflyttinga forsinkes på grunn av snøforhold, en varm sommer kan gjøre at reinen trekker oppi høgda, en høst med mye sopp gjør at reinen vandrer mye og sprer seg osv. Det er derfor viktig med forskjellige beiteområder for å dekke reinens behov.

Alle forskjellige terrengetyper har betydning for reinen og derfor trenger reindriften sammenhengende beiteområder, særlig for å kunne ivareta fleksibiliteten i forhold til å utnytte beiteområdene optimalt til enhver tid.

Totaleffekten av mange små inngrep og forstyrrende aktiviteter rundt omkring i distriktet kan være større enn hva summen av hvert enkelt inngrep skulle tilsi. Det henger sammen med oppstyking av beiteområder og trekk- og flyttleier, som ikke lar seg forene med reinens behov for sammenhengende områder. Mange inngrep innenfor ett av distriktets åtte årstidsbeiter vil få negative konsekvenser for hele drifta.

Når det gjelder nye arealinngrep hvor reindriften interesser blir berørt og hvor det er krav til konsekvensutredninger skal de samlede effektene av planer og tiltak innenfor distriktet vurderes.

Inngrep og forstyrrelser innenfor distriktet har økt vesentlig de siste tiårene. Direkte konsekvenser av inngrep og forstyrrende aktiviteter kan være permanent tap av det beiteland, samt hindringer i reinens trekk- eller flyttleier. Indirekte konsekvenser kan

være redusert bruk av beiteland som kan medføre overbeiting andre steder, merarbeid for reineier og stress for reinen.

Dette kan påvirke reinens kondisjon og slaktevekt og dermed også produksjonen, og føre til økonomisk tap for reineieren. En fragmentering av distriktet er en av de mest alvorligste truslene mot dagens reindrifft.

1.7 Reindrifftas positive elementer

Reindriffta har mange positive elementer i seg som bør få kjærkommen oppmerksomhet. Reindriffta har betydning i lokal sammenheng og sysselsetting ute i distriktet. Reindriffta er en viktig del av grunnlaget for samisk kultur og språk. Det er en fornuftig ressursutnyttelse i marginale fjell- og utmarksområder. I og med at reinen beiter ute hele året og dermed holder vegetasjonen nede, har reindriffta en betydning for bevaring av åpne landskap og biologisk mangfold. Den bidrar til næringsmessig mangfold og matproduksjon av det sunneste kjøttet man kan spise. Reindrifften som næring, kultur og livsform er unik og fortjener derfor positiv oppmerksomhet og fokus på tiltak som gjør at næringa kan sikres, utvikles og styrkes.

1.8 Kommunikasjon og medvirkning

I henhold til plan- og bygningsloven har kommunene et særskilt ansvar for å sikre aktiv medvirkning fra grupper som krever spesiell tilrettelegging, herunder reindrifftsutøvere. Hvis kommunen har planprosesser må kommunen særskilt vurdere om planprosessen krever en spesiell tilrettelegging overfor reindriffta. Dette ansvaret for å sikre en aktiv medvirkning for samiske reindrifftsutøvere følger også av ILO – konvensjon nr. 169.

For at reindriffta skal kunne ivareta sine interesser i forbindelse med kommunal planlegging, er det særdeles viktig at alle saker der reinbeitedistriktet har interesser, i en tidlig fase av planprosessen forelegges for distriktet. Som et ledd i en åpen og bred tilgjengelig medvirkning, jf. plan -og bygningsloven § 5-1, må reindrifften ha mulighet til å komme med innspill allerede når kommunal planstrategi sendes på høring.

For at hele den samiske befolkningen skal ha mulighet til medvirkning bør det vurderes om dokumentene skal oversettes til samisk. For å sikre en god og politisk forankring i planprosessen, skal planprogrammet synliggjøre hvilke medvirkningsprosesser det legges opp til, jf. plbl § 11-13.

Utfordringen for distriktet i forhold til planprosesser og høringer er at reindriffta er bundet til naturlige sykluser og svingninger. Derfor kan man ikke i like stor grad planlegge etter kalenderen, og således kan man heller ikke alltid vite når det passer å delta i en planprosess. Arbeidet med reinen vil være førsteprioritet på grunn av dyrenes velferd.

For reindrifta er det noen perioder i året som er meget arbeidsintensive. For informasjon om distriktets drift og hvilke perioder som er arbeidsintensiv for oss, henviser vi til kapittel 2.

Ofte kan det være behov for å forlenge høringsfristen. Det kan ha sammenheng med at distriktets reindrifftsutøvere er inne i en arbeidsintensiv periode og er forhindret fra å behandle den aktuelle saken.

Kommunen bør sende invitasjon til møter og høringsbrev i god tid slik at distriktets representanter kan vurdere innspill grundig. De må også vurdere tidspunkter nøye i forhold til reindrifftsåret, for at distriktet kan delta i en planprosess.

Distriktets reindrifftsutøvere planlegger i hovedsak reindrifta utfra landskap, vind og værforhold. Det kan være en utfordring kun å se reindriftens arealer gjennom kart, og derfor er det ønskelig med befaringer ut i felt, der en kan med egen opplevelse se og bli kjent med landskapet. For reindrifta vil denne formen være en planleggingsprosess basert mere på egne premisser, og er særlig viktig for å unngå misforståelser.

Organiseringen av planprosesser må tilpasses og tilrettelegges bedre for distriktet.

Det er meget viktig med tidlig involvering slik at distriktets bekymringer og synspunkter blir avdekket slik at en kan søke å komme med aktuelle løsninger på områder hvor konfliktene er store i en tidlig fase.

Møter og høringer bør legges i en rolig periode og ikke når det er så arbeidsintensive perioder. Varsler om møter må sendes ut i god tid og helst med direkte kontakt på forhånd for finne tidspunkt som passer.

Distriktet viser til temaheftet «Inngrep i reinbeiteland» og anmoder planmyndighet om å bruke det. Heftet finnes på

<http://www.nina.no/archive/nina/PppBasePdf/temahefte/26%20.pdf>

Beskrivelse av reinbeitedistriktet

2.1 Administrative forhold og organisering

Distriktet fungerer etter de retningslinjer, lover og forskrifter som er gjeldende.

Distriktsstyret representerer reindrifftsinteressene i distriktet og hovedoppgaven er å ivareta reinbeiteressursene i distriktet i samsvar med lover og bruksregler.

Distriktsstyret kan inngå forlik, saksøke og saksøkes på vegne av reindrifftsutøverne i distriktets felles anliggender.

Distriktsstyret kan i noen saker gi styrets leder eller nestleder fullmakt til å opptre på styrets vegne. Dette gjøres da med egne styrevedtak.

2.1.1 Distriktets grenser

Etter reindrifstlovens § 5 og § 6 skal det samiske reindrifsområdet deles inn i reinbeiteområder og reinbeitedistrikter. Hjemmel for å foreta slik inndeling ligger hos Landbruksdepartementet (områdegrenser) og Reindrifststyret (distriktsgrenser). Reinbeitedistrikt 14 – Sáállir fikk sine nåværende grenser og beitetider er vedtatt av Landbruks- og matdepartementet 1. juli 1963. For mer informasjon om distriktet kan ressursregnskapet for reindrifsnæringen leses.



Figur 1 Sáállir - Kvaløya reinbeitedistrikt

2.1.2 Distriktets størrelse og beitetider

Reinbeitedistrikt Sáállir har et totalt areal på ca. 732km². Kvaløya reinbeitedistrikt ligger i en bykommune. I hele Tromsø kommune er det pr. 1. kvartal i 2017 75 040 innbyggere. Tromsø by har også spredt seg ut til Kvaløya med den største bebyggelsen på Kvaløysletta med 8550 innbyggere pr. 1. januar 2017. Det har vært en betydelig folkevekst på Kvaløya de siste 10 årene. I 2008 var det ca. 11 300 innbyggere i hele

Kvaløya, mens det i 2017 altså er over 8500 innbyggere bare på Kvaløysletta. Denne økningen av innbyggere fører til behov for bygging av boligområder. For at reindriften på Kvaløya skal kunne vedvare fremover må boligbygging og annen arealbruk på Kvaløya reguleres kraftig slik at nødvendig beiteareal ikke går tapt.

I tillegg er Kvaløya et yndet turområde for mennesker som bor i andre områder av Tromsø by. Dette gjelder både på sommer og vinterstid.

Distriktet har ingen fastsatte beitetider, men følger reinens naturlige migrasjon mellom sesongbeitene. Distriktet har anledning til å benytte alle områder til helårsbeite hvis nødvendig.

2.1.3 Kart over distriktet

Arealbrukskartet over distriktet ligger på NIBIO sine hjemmesider:

<http://www.skogoglandskap.no/kart/kilden>

Her kan man velge kartlag som er relevante for brukeren og som viser bruksdisponeringer. Arealkartene som ligger ute på nett er ikke juridisk bindende. For informasjon om den spesifikke bruken av et område er det best å ta kontakt med distriktets leder.

2.1.4 Administrasjonen

Distriktsstyret, som administrer distriktet, består av følgende personer:

Navn	Rolle	Telefon	E-mail	Valgt for tidsperiode
Risten Turi Aleksandersen	Leder	92459798	Risten_turi@hotmail.com	2019-2021
Per Lars Kitti	Styremedlem	48199143	perlarskitti@gmail.com	2019-2021

2.1.5 Distriktets adresse

Reinbeitedistrikt 14 Kvaløy
Sjøtunvegen 302
9108 Kvaløysletta
E-post: kvaloy.reinbd@gmail.com
Organisasjonsnummer 818 193 912

2.1.6 Distriktets siidaer og medlemmer

På Kvaløya er reindriften organisert i to siidaer (grupper) som driver hver for seg. Det vil si at hver siidaandel er organisert i en egen siida. Flokkene er ikke helt atskilt, men

hoveddelen av driften skjer likevel hver for seg. Det er 2 siidaandeler (driftsenheter) og 8 reineiere i distriktet.

Navn	Adresse	Org.nr	Siidnavn
Risten Turi Aleksandersen/ Reiulf Aleksandersen	Sjøtunvegen 302, 9108 Kvaløya Tlf. 41469709	813115972	Dorvvošnjárgga siida
Per Lars Kitti	Soppsvingen 31, 9102 Kvaløysletta Tlf.48199143		Kitti-siida

Fordi man har organisert driften i to siidaer (grupper) skal all kontakt med reindriften skje med begge siidaandelene.

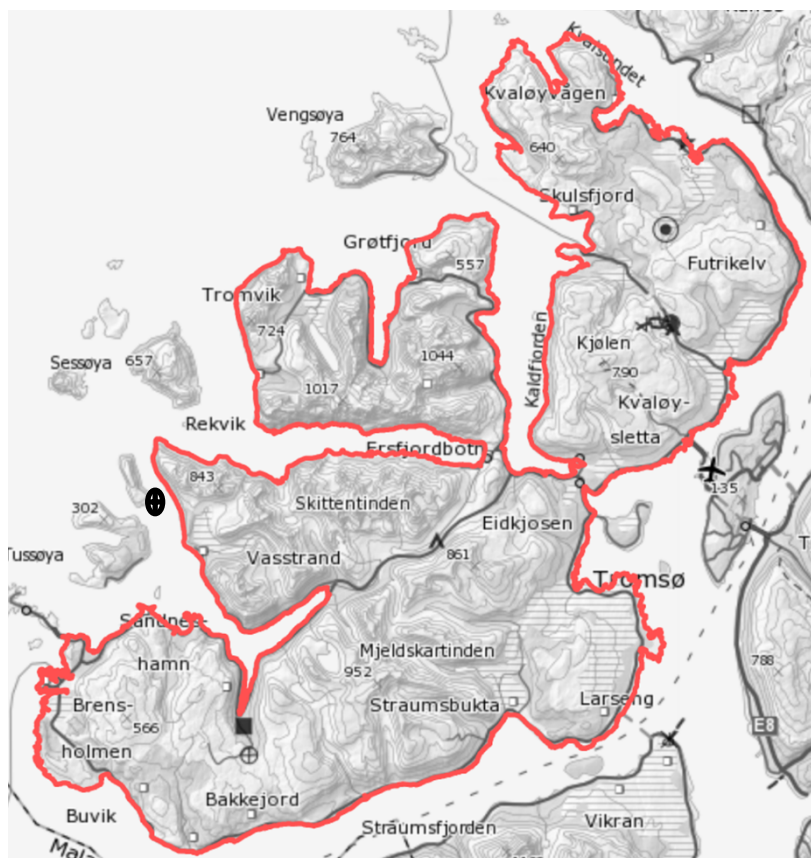
Den ene siidaen, Dorvvošnjárgga siida, har sitt hovedsete på sørsiden av øya, hvor de har sine gjerdeanlegg.

Den andre siidaen, Kitti-siida har sitt hovedsete på nordsiden av øya, der har Kitti-siidaen også sitt gjerdeanlegg.

2.2 Gjerder, hytter og anlegg

I henhold til reindriftingslovens § 21 har reineiere rett til å føre opp nødvendige hytter og gammer i utmark. Videre har man rett til å føre opp arbeids- og sperregjerder, slakteanlegg og broer og andre anlegg som er nødvendige for reindriften, jf. rl § 24. Det er viktig å merke seg at plasseringen av gjerder, hytter og gammer ikke er tilfeldig. De er plassert på hensiktsmessige steder for reindriften. For å kunne samle reinen i gjerdet er det også viktig at distriktet har tilgang til gode oppsamlingsområder. Dette er områder med naturlige avgrensninger hvor reinen samles midlertidig under innsamling, før flytting, kalvemerking, skilling, eller slakt.

Kartet viser en oversikt over distriktets gjeterhytter, sperregjerder, arbeidsgjerder og slakteanlegg.



Figur 2 Reindrifftsanlegg

2.2.1 Merke-, skille-, og slakteanlegg

Kitti-siida har gjerdeanlegg i Finnvikdalen. Anlegget består av fangearmer, beitehage, arbeidsgjerde og feltslakteanlegg. Feltslakteanlegget er pr. i dag ikke veterinærgodkjent. Dette gjerdet brukes i hovedsak om høsten i begynnelsen av september før brunsten til kalvemerking og uttak av slaktedyr.

Sør på øya har Dorvvošnjárgga siida gjerdeanlegg på Sandhaugen. Anlegget består av fangearmer, beitehage og arbeidsgjerde med kvern og korridor med lasterampe til bilveien. Anlegget kan brukes om våren til kalving, om sommeren til kalvemerking og på senhøsten til vaksinerings av dyr og uttak av slaktedyr.

Dorvvošnjárgga siida har også et gjerdeanlegg på Bakkejord. Dette anlegget brukes om vinteren til foring av rein som behøver kontrollert foring og tilsyn.

2.2.2 Sperregjerder

Dorvvošnjárgga siida har et sperregjerde som går fra Sørfjorddalen over fjellet til Bakkejord/Bakklandelva. Om våren/sommeren holder sperregjerdet reinen på sørsiden fram til kalvemerking. Etter kalvemerking holder sperregjerdet reinen på nordsiden frem til senhøsten. Etter det skal sperregjerdet holde reinen på sørsiden av gjerdet igjen.

2.2.3 Gjeterhytter

Det står en gammel gjeterhytte i Kattfjord som ikke er i bruk. Den må totalrenoveres for å kunne brukes.

2.2.4 Gjerder, hytter og anlegg under planlegging

Dorvvošnjárgga siida har behov for å bygge korridor fra gjerdet på til vei og lasterampe til begge gjerdeanleggene (Sandhaugen og Bakkejord). Det trengs for å kunne laste rein til trailere for frakting til slakteri.

I fremtiden er distriktet avhengig av samlingsgjerder på begge sidene av veien over Eidkjosen for å kunne flytte kontrollert over Eidkjosen.

2.3 Flokkstruktur

En reinflokk består av ulike typer rein som alle har sin naturlige plass i en reinflokk for at den skal fungere optimalt.

2.3.1 Okserein

Okserein er mye mer tam enn simlerein og de nyttiggjør seg mye mer av beitet som finnes på lavtliggende områder nært vei og innmark. Dette er spesielt viktige beiteområder på vinteren og på senvinteren da beitene er på et minimumsnivå.

Reinoksen starter oppbyggingen av nye horn i midten av april. Fra reinen begynner å lage horn og frem til den feller basten er den ekstremt redd for sine horn fordi den har stort blodomløp i hornene. Basten og blodomløpet gir reinen store smerter dersom den får skader på hornene i denne perioden. Reinen vil derfor aldri angripe noen/noe når den har bast på hornene. Okserein bygger i løpet av seinsommeren en ekstrem muskulatur i nakke/frontparti samt store kraftige horn. Det gjør den som klargjøring til brunst. Oksereinen feller basten av hornene i august/september. Da stopper også hornveksten. Når reinoksen har felt basten er formålet med hornene å forsvare seg under brunsten. Brunsten varer i ca. 1 måned (midten av september- midten av oktober). Etter 3 uker i brunst har oksereinen tapt mye muskelmasse og vil roe seg veldig. Etter brunsten i (oktober/november) vil oksen felle hornene og gå uten horn hele vinteren. De er da lavest på rangstigen i en flokk og fungerer som snøgravere for simlene.

Etter brunsten har oksereinen tapt seg så mye at den ikke lenger egner seg som slaktedyr. Den egner seg da ikke som slaktedyr før neste august igjen. Det vil si at perioden man kan nyttiggjøre seg en okserein til slakting på er fra midten av august til midten av september. Tradisjonelt har samene kastret okserein. En årsak til det er at man da kan slakte okserein om vinteren. I tillegg har man også hatt kastret okserein for å gjøre reinflokken tammere. De holder seg mer sammen med resten av flokken og risikoen for at enkeltdyr skal trekke ned til bebyggelse/vei blir mindre. Kastret okserein blir også brukt som kjørerein.

I en reinflokk vil andelen okserein vanligvis ligge på rundt 10%.

2.3.2 Reinsimla

Fra simlerein er to år gamle kan de bli bedekket og føde kalver. Simla føder en kalv i året. På grunn av kalven er simla mye mer sky enn okserein. Den vil vanligvis oppholde seg i flokk og på avsidesliggende områder. Simla blir heller ikke like tam som okserein i forhold til trafikk og mennesker. Den vil alltid ha fokus på å ta vare på kalven.

Kalven fødes i mai måned. Etter kalvingen mister simla sine horn og starter da oppbyggingen av nye horn. Når man observerer rein om våre og ser simle uten kalv som fortsatt har horn i behold betyr det at den simla ikke har kalvet enda. Det er da viktig å vise hensyn og ikke forstyrre. Før simla kalver vil den jage bort sin fjorårskalv. Derfor går ofte fjorårskalvene sammen med okserein på våren. Fra simla begynner å lage horn i mai og frem til den feller basten av hornene i midten av september, er reinen ekstremt redd for sine horn fordi den har stort blodomløp i hornene. Basten og blodomløpet gir reinen store smerter dersom den får skader på hornene i denne perioden.

I en reinflokk vil andelen simlerein vanligvis ligge på rundt 60%.

2.4 Reindriften arealbruk på Kvaløya

Retten til å utøve reindrift gir en beiterett som omfatter rett til nødvendige årstidsbeiter, dvs. vår-, sommer-, høst- og vinterbeiter, herunder flyttleier, kalvingsland og parringsområder, jamfør reindriften § 20.

Kvaløya er et meget godt beiteområde i barmarksperioden. Øya består av alle vekster som reinen nyttiggjør seg. Om sommeren trenger reinen å finne plasser hvor den kan kjøle seg ned på varme dager, såkalte luftingsområder. Slike finnes det mange av på Kvaløya.

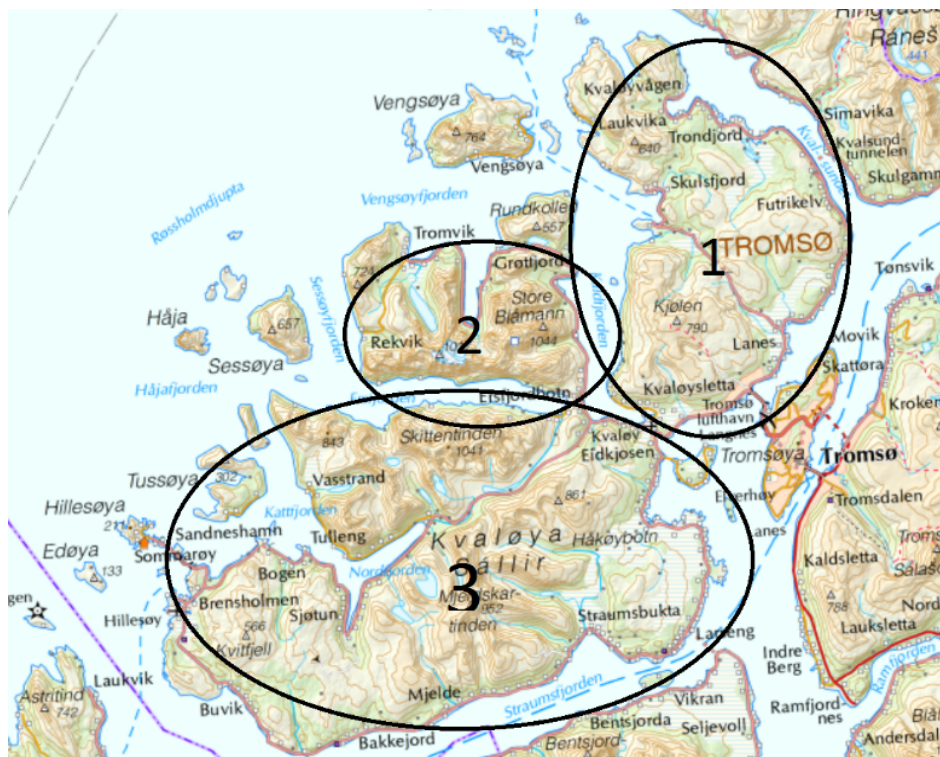
Reindriften har tradisjonelt forskjellige områder for hvor reinen beiter til forskjellige tider. Det naturlige trekkemønsteret til reinen er høytliggende fjellområder med mye grønnvekster og minimalt med insekter om sommeren (kyst) og stabilt kalde områder (innlandet) om vinteren. Det er fordi på innlandet er det stabil kulde som skaper seaṅaš/sukkersnø (snø som blir til krystall pga. kulde). Det er slik snø som trengs for at reinen skal komme ned til beitet som finnes under snøen. Slike snøforhold finnes det ikke på Kvaløya. Det gjør at vinterbeitesituasjonen på Kvaløya er utfordrende. Det er viktig å påpeke at det ikke er mangel på beite under snøen vi snakker om her, men det faktum at reinen ikke får tak i maten fordi snø og is hindrer reinen fra å grave seg ned til beitet.

Det må tas forbehold om at beitebruk og driftsmønster for alle beiteområdene kan variere fra år til år som følge av klima og beitesituasjon.

2.4.1 Naturlige inndelinger av Kvaløya for reinens vandringer

Kvaløya er en stor øy med mye areal i km². Kvaløya er på 737 km². Dette er Norges 5. største øy, og umiddelbart kan man tenke at her er det god nok plass til både mye bebyggelse og reindrift. Bildet er imidlertid mye mer komplisert. Reinens vandringer på Kvaløya er geografisk delt i tre deler.

På kartet nedenfor er det illustrert med sirkler. Nordsiden av øya fra Eidkjosen og nordover i sirkel 1. Tromvik/Grøt fjord-delen nordvestover fra Ersfjordeidet i sirkel 2. Sørsiden fra Eidkjosen og sørover i sirkel 3. Denne delingen av Kvaløya viser at øya har naturlige stengsler som gjør at rein ikke enkelt vandrer frem og tilbake mellom områdene. I tillegg har det også kommet til bebyggelse og vei som gjør forseelsen forbi de naturlige stengslene enda vanskeligere for reinen.



Figur 3 Naturlige inndelinger av Kvaløya

Et eksempel:

En liten flokk i Tromvik/Grøt fjord området vil ikke så lett bevege seg over Ersfjordeidet. Eidet er i dag nesten ikke mulig å forsere for reinen som en samlet flokk. I tillegg til at eidet er smalt er det mye bebyggelse der med hus, fotballbane og bilvei. Enkelte dyr vil likevel vandre mellom husene og langs veien og benytte seg av passasjen. Samling og flytting av større antall dyr er ikke mulig i dag uten helikopter.

Dersom man klare å flytte mellom disse områdene så vil det kreve at man lager et gjerde på nordvestsiden av Ersfjordeidet i området Ramnberget. Samling med helikopter vil

også kreve at beboere i området viser hensyn ved at man ikke har noe trafikk akkurat når man skal flytte reinen forbi eidet.

2.4.2 Oktilaš eatnamat – «samlende beiteområder» for reinen

For å kunne ha kontroll over en reinflokk må man ha grunnleggende forståelse av arealet, naturen og naturens/arealets innvirkning på reinen. I utgangspunktet er alt areal viktig for reinen, men de viktigste beitearealene er områder hvor en reinflokk kan beite i fred uten menneskelige og andre forstyrrelser og inngrep. Her snakker vi altså ikke om arealer hvor enkelt dyr/streifdyr kan beite alene eller sammen med noen få andre dyr, men om arealer hvor en hel reinflokk kan beite i fred. Dette er områder hvor reinen beiter i flokk/oppholder over en lengre periode. Reinen vil spre seg litt, men vil alltid vite hvor resten av flokken er. Et slikt område har et terreng som gjør at reinen samles i stedet for å spre seg når det blir forstyrret eller skremt av noe forbigående (turgåere etc.). Slike områder kaller vi for oktilaš eatnamat på samisk. Nettopp fordi oktilaš eatnamat gjør at reinen samler seg og ikke spres er slike områder spesielt viktig for reindriften. På norsk vil man kanskje kunne kalle slike områder for «samlende terreng», fordi terrenget er slik at reinen samler seg igjen dersom det blir forstyrret eller skremt i stedet for å spre seg. Slike områder er også områder som egner seg til å ha reingjerder på, nettopp fordi man klarer å samle flokken i slike områder. Slike områder er av denne grunnen spesielt viktige under kalving, og under hele barmarksperioden.

Slike oktilaš eatnamat er lavere områder som ofte også er interessante for andre utbyggere i fjellene fordi de er lett tilgjengelige for utbyggere. Slike landområder er ikke trange fjell eller fjellsider eller dalsøkk eller bratte fjelltopper. På Kvaløya har vi eksempler med planlagt vindmøllepark på Kvit- og Rødfjell og alpinanleggets hyttelandsby og hoteller på Finnheia. Disse utbyggingene er planlagt lagt til slike samlende områder. Derfor blir tapet av beiteland spesielt stort med disse prosjektene.

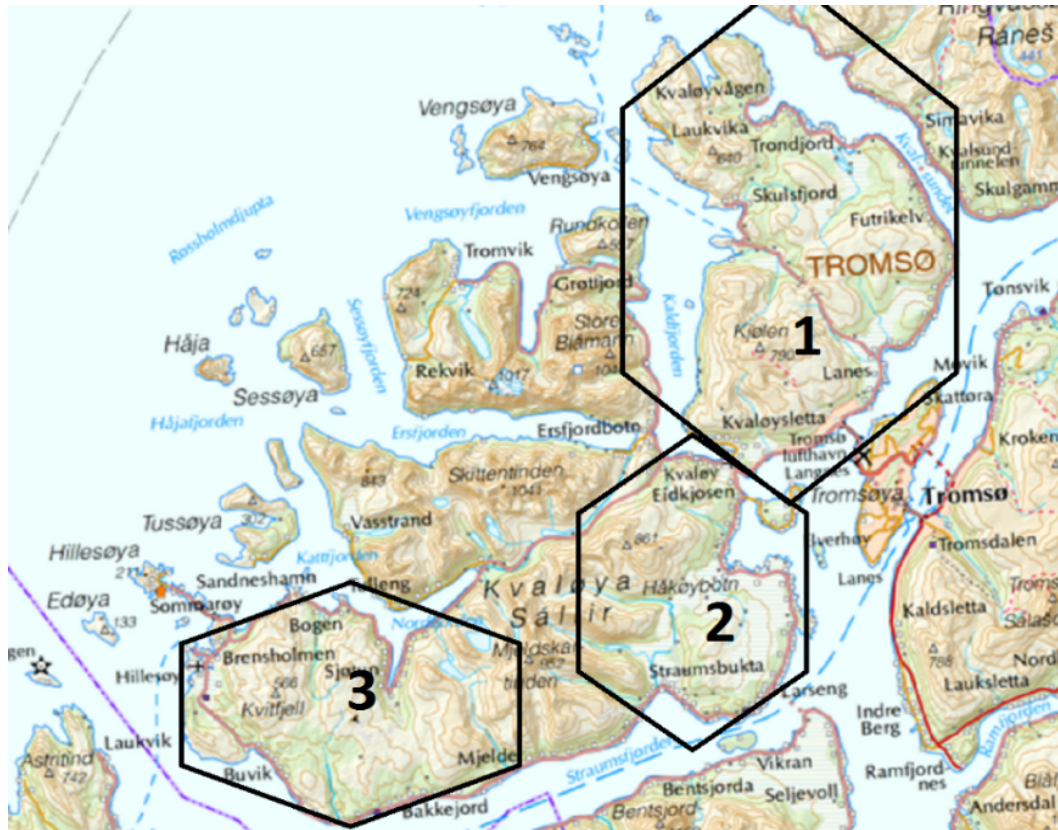
Vedvarende forstyrrelser som utbygginger ol. i slike «samlende områder» gjør at reinflokken ikke lenger vil oppholde seg i området. De vil spre seg i mindre flokker til områder som ikke er samlende og som er vanskelig tilgjengelige for reingjeteren. Ofte er det områder med bratt terreng, fare for ras. På slike områder vil reinen spre seg i stedet for å samle seg når det blir forstyrret av for eksempel turgåere. Å gjete rein uten slike oktilaš eatnamat er en umulig oppgave. Når vi ikke kan gjete så mister vi kontroll over vår reinflokk. Det igjen fører til at vi ikke kan verne reinen mot rovdyr. Manglende gjeting fører til spredning av rein over hele øya. Den eneste form for reindrift som da vil være mulig vil være samling av deler av reinflokken om høsting for uttaking av slaktedyr, uten noen tilsyn av flokken ellers i året. For oss er ikke det ønskelig. Vern av slike arealer er derfor helt essensielt for reindriften. Dersom vi skal klare å beholde den tradisjonelle reindriften så må vi få beholde slike områder.

2.4.3 Oktilaš eatnamat på Kvaløya

1. Hele området nord for Eidkjosen er oktilaš eatnamat/«samlende områder».

2. Hele området fra Eidkjosen til Straumbukta er oktilaš eatnamat/«samlende områder».
3. Området fra Mjeldskartind og sørover er det tredje samlende området på Kvaløya.

Se også kartet nedenfor for en nærmere illustrasjon av områdene.



Figur 4 Oktilaš eatnamat - samlende områder på Kvaløya

2.5 Beite og driftsforhold i distriktet

Som nevnt tidligere så gir retten til å utøve reindrift en beiterett som omfatter rett til nødvendige årstidsbeiter, dvs. vår-, sommer-, høst- og vinterbeiter, herunder flyttveier, kalvingsland og parringsområder, jamfør reindriftsloven § 20.

Gjeting av en reinflokk er selve grunnstammen i samisk reindrift. Gjeting gjør at du vet hvor flokken befinner seg, om den blir forstyrret og hvordan beiteforholdene er. Gjeting av flokken gir også reineieren den nødvendige informasjon om for eksempel kalvetilvekst og tap slik at han kan planlegge slakteuttak. For at reindriften skal kunne være en bærekraftig næring må flokken gjetes/ha tilsyn året rundt. Det du produserer er altså summen av gode beiter og riktig gjeting for å forebygge tap og skape en reinflokk i god kondisjon. For at du skal kunne sette flokken i gjerdet når du ønsker det, må du ha en flokk og ikke mange små flokker eller enkelte streifdyr – fordi disse vil ikke la seg samle når de ikke er vant til å være i og gjetes i flokk. Dette er spesielt viktig i et distrikt som Kvaløya hvor det er ekstremt mye menneskelig trafikk på fjellene.

2.5.1 Vårbeite

På våren beiter reinen nede hvor det først blir avbært, men etter hvert som det blir mer avbært i fjellene og i skoger vil reinen trekke oppover. Det gjør at vi kan ha utfordringer med okserein og ungdyr som oppholder seg på innmark og langs veiene om våren. Bukker som ikke er kastret mister hornene i midten av november og går uten horn til midten av april når de begynner å lage nye. Simlene er vanligvis mye mer sky enn oksereinen. Den vil kalve i områder hvor den føler seg trygg, hvor det er mindre menneskelige aktivitet. Simlene går mye før kalving. Simlene mister hornene etter at de har født kalven, og begynner da å lage nye horn.

Når man observerer rein om våre og ser rein uten kalv som fortsatt har horn i behold betyr det at den ikke har kalvet enda. Det betyr at mennesker ikke må nærme seg simlene fordi det kan hende at de holder på å kalve. Dette er viktig kunnskap for turgåere slik at de tar hensyn til reinen i kalvingsperioden.

Kvaløya reinbeitedistrikt har tre vårbeiteområder. Det første er området Rødfjell, Bogdal og Kvitfjell, det andre er nordre del av øya, nord for Kaldfjordeidet, og det tredje området er sør for Finnheia, primært Finnheia/Grønlibruna.

2.5.2 Kalvingsland

Kalvingsland i distriktet er 1) hele området sør for Bakkelandeidet, 2) nordre del av øya, nord for Kaldfjordeidet og 3) området sør for Finnheia, primært Grønlibruna/Straumsdalen. Enkeltdyr kan også kalve andre steder, men for kalving i flokk er de tre nevnte områdene kalvingsland.

Ut fra dagens driftssituasjon benytter Dorvvošnjárgga siida primært området sør for Bakkelandeidet, mens Kitti siida primært bruker området nord for Kaldfjordeidet og området sør for Finnheia. Her er det viktig å påpeke at rein fra begge siidaer vil kunne være på andre områder enn det som er det primære området. På grunn av utbygging på Rødfjell og Kvitfjell så vil Finnheia bli enda viktigere som kalvingsland på Kvaløya. Området må derfor få et spesielt vern som kalvingsland.

På grunn av arealinngrep med medfølgende forstyrrelser har ikke distriktet tilgang til alternative kalvingsområder. Kalvingsområdene har derfor særverdi som beiteområde og bør behandles som spesialområde for reindrift.

Kalvingsperioden er fra begynnelsen av mai til sankthans. I denne perioden er simlene veldig sårbare for forstyrrelser som hundekjøring, friluftaktiviteter o.l som kan medføre tap av kalv. De små kalvene er et lett bytte for ørn. Denne tiden er en hektisk periode for reingjetere som forsøker å verne reinkalvene mot rovdyrangrep.

2.5.3 Kalvemerking

Kalvemerkingen på Kvaløya utføres adskilt mellom de to siidaene i distriktet.

Dorvvošnjárga siida gjennomfører kalvemerking i begynnelsen av juli måned, litt avhengig av klima, i siidaens gjerdeanlegg på Sandhaugen. Da samler de flokken med motorkjøretøy. Fra man starter med samlingen til man er ferdig tar det om lag en uke.

Kitti siida gjennomfører kalvemerkingen i begynnelsen av september, før brunsten setter inn. Man gjennomfører da både kalvemerking og uttak av slaktedyr. Kalvemerkingen gjennomføres på siidaens gjerdeanlegg i Finnvikdalen. Samlingen skjer med helikopter og ved bruk av motorkjøretøy.

2.5.4 Sommerbeite

Sommeren er vekstsesong og simlene bruker energi til oppfostring av kalvene. Om sommeren, fra midten av juni til begynnelsen av august, trenger reinen høgsommerland hvor den kan kjøle seg ned i varmen og slippe unna insektsplagen. Slike områder er høytliggende plasser med snøflekker. Slike plasser finnes det mye av på Kvaløya. Rundt disse snøfleckene vokser det frem nye grønne skudd etter hvert som snøen smelter. Disse nye skuddene er veldig næringsrike og en viktig næringskilde for reinen om sommeren. Det er årsaken til at reinen oppholder seg i de høye områdene på sommeren. Disse skuddene gir en skarp smak på reinkjøttet, derfor har ikke reinkjøttet god smak i denne perioden. I begynnelsen av august endrer reinen sitt næringsinntak, og kjøttet får tilbake sin gode smak (se høstbeite). Selv om det fremdeles kan være varmt i august og utøver høsten som reinen plages med, er det kjøligere om nettene. Dermed behøver de ikke å søke til høytliggende områder med snøfonner lenger.

Sommerbeiteland på Kvaløya reinbeitedistrikt er områdene på øya som ligger noe opp fra havet. Det er mye av sommerbeiteområdene som er overlappende med vårbeiteområdene, men konsentrert mer i høyden. Reinen trekker naturlig til disse områdene. Områdene blir benyttet slik fordi de er frodige sommerbeiter og fordi det i områdene også finnes snøflekker til langt ut på sommeren.

I begynnelsen av september samles flokkene for merking og uttak av slaktedyr. Deretter slippes/flyttes flokkene tilbake til brunst-/høstbeiteområdene.

2.5.5 Høstbeite

I barmarksperioden er det mer enn nok mat/beite for rein på Kvaløya. Kvaløya har lite impediment (områder hvor det ikke er mulig for rein å beite, som vann, steiner, fjellknauser etc.). Om høsten begynner reinen å innta proteinholdig føde og begynner å gjøre seg klar til brunsten. Simlene lagrer fett til vinteren om høsten. På høsten er soppen meget viktig næringskilde for reinen. Reinen springer etter soppen og går veldig

spredt. I år med mye sopp er det umulig å samle reinflokken i august måned. Det blir ikke mulig igjen før nærmere brunsttiden i begynnelsen av september.

Høstbeitene og høst/vinterbeiter er naturlig parringsområder for reinen. Under brunsten trenger reinen tørre områder. Det må ikke være myr eller sumpområder. Flokken deles i mindre flokker og bukkene danner harem. Det er viktig at flokken får nødvendig ro og ikke blir forstyrret under brunsten. Brunstperioden varer fra slutten av september til slutten av oktober.

Høstbeite- og brunstområdene på Kvaløya er 1) områdene sør for Bakkelandeidet, 2) de østlige delene av Kvaløya, fra Kvaløyvågen mot Finnvikdalen, 3) områdene sør for Kaldfjorden og sørøst for RV 862 Kattfjordeidet.

De tidlige vinterbeitene/høstvinterbeitene er i stor grad spredt utover hele øya, men likevel er de viktigste høstvinterbeitene i området sør for Futrikelv, mot Finnvikdalen og videre sør for Kaldfjordeidet mot Kattfjordeidet og sør for Mjelde til Brensholmen.

Slik driftssituasjonen er på Kvaløya i dag med mye okser, har vi en utfordring med å få samlet reinen før brunst for å nyttiggjøre oss denne oksereinen som salgsvare. Etter brunsten er de oksene så magre at de ikke er egnet som mat. Se mer under Reintall og produksjon.

2.5.6 Vinterbeite

Vinteren er den tøffeste tiden for reinen, og distriktets minimumsbeiter er vinterbeiter. Distriktet sliter med å finne alternative vinterbeiter og distriktet er svært sårbar for arealinngrep og forstyrrelser på vinterbeiteområdet. Under vanskelige vinterforhold er behov for tilleggsfôring. Som tilleggsfôring benyttes rundballer og kraftfor.

Konsekvensene av dårlige beiteforhold om vinteren er at reinen sprer seg for å finne mat. Mens noen går nede og beiter helt nede ved bilveier, boliger og fjære, finner andre beite på avbærte flekker på de høyeste toppene i fjellene. Dette fører til stor fare for påkjørsel av biler for de som går nede. I tillegg er det konfliktskapende at reinen beiter på innmark. Faren for de som beiter oppe på fjelltoppene er at de går i snøras mens de leter etter mat.

I tillegg til at øya ikke tradisjonelt har gode vinterbeiter ser vi nå virkninger av klimaendringer med lange milde høster og milde vintre med regn som låser beitene. De milde høstene gjør at når det da kommer snø, så snør det på jord som ikke er frosset. Når det kommer snø på varm jord skaper den våt sørpesnø som fryser og blir til et isbelegg når det blir kaldere i været. Når det da kommer regn på dette isbelegget blir islaget enda tykkere over marka. Når dette skjer er beitene låst, og reinen klarer ikke å komme ned til maten. Snøen som kommer i løpet av vinteren er aldri myk og blir aldri til sukkersnø. Den blir til hard skaresnø. På innlandet opplever man slik hard skaresnø kun

på våren, mens her har vi det hele vinteren. Dette sier seg selv at dette gjør det umulig for reinen å komme ned til beitet, og reinen må søke til områder hvor det er avbært. Klimaendringer gjør at vi oftere og oftere opplever låste beiter på grunn av is.

Enkelte år kan det være bedre men trenden de siste årene er mildvær og regn etter jul som medfører dårlig vinterbeite over hele øya. Områder helt nord og helt sør på Kvaløya er mer egnet enn de andre områdene fordi det er mer avbært der. Tiltak for vinterbeitesituasjonen er periodevis tilleggsføring av reinen når beitene er låst. Dersom det må gjøres innebærer det en stor arbeidsbelastning på reingjeterne. Dette kan enkelte år være fra starten på desember og ut april, andre år kortere perioder. Det kommer an på hvor låst beitene er.

Hele Kvaløya er angitt som vinterbeiteområder, og reinen trekker mellom områdene på vinterstid. Vinterbeitene på Kvaløya er så marginale at det ikke er mulig å fastsette egne vinterbeiteområder. På grunn av klimaendringer og stor menneskelig trafikk vil reinen måtte spre seg mye mer om vinteren for å kunne finne mat i fremtiden.

2.5.7 Flytt- og trekkleier i distriktet

Flytt- og trekkleiene utgjør pulsårene i distriktet og er avgjørende for migrasjonen mellom forskjellige beiteområder. Alle flyttleiene og trekkleiene er markert i reindriftskartet.

Flyttleier er gitt et særskilt vern i reindriftslovens § 22 hvor det står at:

§ 22. Flyttleier

Reindriftsutøvere har adgang til fritt og uhindret å drive og forflytte rein i de deler av reinbeiteområdet hvor reinen lovlig kan ferdes og adgang til flytting med rein etter tradisjonelle flyttleier. Med til flyttlei regnes også faste inn- og avlastingsplasser for transport av reinen.

Reindriften flyttleier må ikke stenges, men Kongen kan samtykke i omlegging av flyttlei og i åpning av nye flyttleier når berettigede interesser gir grunn til det. Eventuell skade som følge av omlegging av flyttlei eller åpning av ny flyttlei erstattes etter avgjørelse ved jordskifteretten. Kongen kan bestemme at også fastleggingen i detalj av den nye flyttleien skal overlates til skjønnnet.

Utbyggingen og boligfortettingen med busstopp i Eidkjosen har umuliggjort flytting av rein fra nord til sør. Enkeltdyr og mindre grupper kan fortsatt gå forbi, men kontrollert flytting av rein lar seg ikke gjøre. Skal denne passasjen kunne brukes i fremtiden til kontrollert flytting må det lages innsamlingsgjerd der hvor man kan samle reinen og flytte kontrollert gjennom korridor over eidet. Dette medfører store kostnader for oss.

Reinens vandring etter trekkleier er svært sårbare for ytre påvirkninger. Det er viktig at disse trekkleiene ikke blir blokkert. Utbyggingstiltak plassert på og ved trekkleier kan

skape barriereeffekt og fragmentere reinbeitelandet slik at ubebygde og uforstyrrede områder ikke kan benyttes.

Distriktet opplever at det blir færre og færre alternative flytt- og trekkleier som følge av arealinngrep, og dette får store negative konsekvenser for reindriften. Flytt- og trekkleier må derfor reguleres gjennom plan- og bygningsloven som spesialområder for reindriften.

For distriktet er det noen flyttleier som er helt sentrale for å fortsatt kunne drive med tradisjonell reindriften i distriktet. Disse flyttleiene kobler distriktet sammen til et distrikt. Dersom disse blir blokkert, kan man ikke lenger drive med tradisjonell flytting av reinflokk i distriktets ulike områder. Gjennom årenes løp har noen sentrale flyttleiene blitt flaskehals på grunn av utbygging og mye trafikk og menneskelig aktivitet. Disse flyttleiene lar seg ikke erstatte med andre alternativer. En hovedflyttleie er passasjen over Kaldfjordeidet. Her er fortetningen nå så stor at eneste alternativ til flytting over er å lage faste gjerdeanlegg på begge sider av veien. En annen hovedflyttleie er passasjen mellom Kattfjordeidet og Skorrelvvann som er eneste mulighet for flytting til og fra sørlig del av Kvaløya. Her er det nå et større grustak hvor det fortsatt er full aktivitet, og inngrepet vokser stadig. Det tredje sentrale flyttleie er Ersfjordeidet. Her har også menneskelig aktivitet skapt en flaskehals og normal flytting lar seg ikke lenger gjøre over dette eidet. Det fjerde sentrale flyttleie er til og fra Grønlibruna/Gråtind/Straumsbukta. Den femte sentrale flyttleien er fra Finnkollen til Rødfjell. Mellom Rødfjell og Kvitfjell er det en flytt- og trekkleie øst/vest i Bogdalsskaret. Det neste er en flytte- og trekkleie mellom Krikan og Rismålsheia. Nord på Kvaløya har vi en viktig flytt- og trekkleie over Finnvikdalen, både på nordsiden og sørsiden av Finnvikvatnet. Disse flyttleiene må nå få et spesielt vern mot all videre utbygging eller fortetting. Disse flyttleiene er altså ikke viktigere enn andre flyttleier i distriktet, men på grunn av utbyggingene er de nå spesielt sårbare og trenger ekstra fokus og vern.

2.5.8 Flytt- og trekkleienes betydning for distriktets utnyttelse av ulike årstidsbeiter – med eksempel fra Finnheia

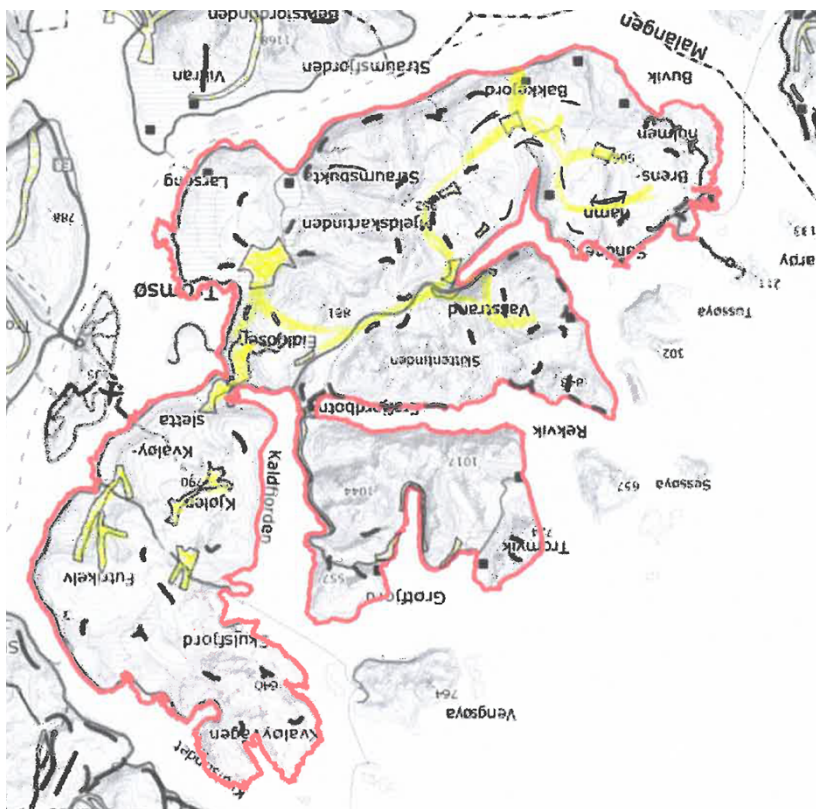
For å gi et bedre bilde av hvorfor bevaring av flytt- og trekkleier er så viktig for reinbeitedistriktet illustrerer vi det med Finnheia området. Til dette området er det nå planlagt bygget et alpinanlegg.

Et av områdene hvor reinen naturlig finner beite om vinteren er sør for Finnheia, primært Grønlibruna og det lavtliggende området mot Straumhella. Hit trekker reinen etter brunsten i oktober/november, avhengig av værforholdene. Dette området egner seg til vinterbeiteområder, vårbeiteområder og kalvingsland. Men fordi området er lavtliggende må reinen få trekke høyere opp om sommeren for å unngå insektsplagen og varmen, samt for å spise av de grønne spirene som vokser opp langs snøkanten gjennom hele sommeren etterhvert som snøflekke smelter. Disse spirene er veldig næringsrike og en viktig kilde til næring for reinen om sommeren. Derfor trekker reinen vekk fra det lavtliggende området etter kalving og til beiteområder som er mer høyereliggende. Fra

Grønlibruna trekker reinen over til Lilleblåmann, derfra trekker dyrene nordvestover mot Ersfjord og sørvestover mot Durmålstind/Gråtind. Fordi disse områdene er høytliggende er de ikke egnede vinterbeiteområder. Høye fjell og mye snø gjør at reinen ikke vil finne beite i disse området på vinteren. Det er også farlig for rein og reingjetere å ferdes i de områdene på grunn av snøskredfare. Reinen må derfor trekke vekk og flyttes vekk fra disse områdene om høsten og må tilbake til lavtliggende områder.

Når reinen skal flyttes fra vinter/vårbeiteområdene på Grønlibrunaområdet og høytliggende sommerbeiteområder, må den flyttes/trekke over Finnheia. Grunnen til det, er at dette er den eneste passasjen som finnes naturlig for flytting av rein mellom disse områdene. Mellom Straumselva og Sørrelva er det en smal passasje over Straumseidet/Finnheia. På østsiden er passasjen over Sørrelva et naturlig stengsel helt opp på linje med trafostasjonen, dette gjelder særlig om våren når kalvene er små. På vestsiden av Finnheia renner Stramelva/Ramfløyelva med opphav innerst i Ramfløydalen, dette er en stor elv som også fungerer som et naturlig stengsel, dette særlig om våren når simlene med kalv skal flyttes/trekke nordover mot Lilleblåmann.

Dersom Finnheia/Straumseidet blir stengt vil Grønlibruna/Straumsdalen være fysisk avstengt fra resten av distriktet, og distriktet vil miste verdifulle vinterbeiteområder. Som nevnt er vinterbeiteområdene allerede et minimum i dette distriktet. I tillegg har distriktet også allerede mistet verdifull vinterbeiteområder på Raudfjell/Kvitjfell i forbindelse med utbyggingen av en vindmøllepark der. Sør for Eidkjosen er vinterbeiteområdene nå svært truet på grunn av store utbygginger og utbyggingsplaner.



Figur 5 Flyttleier merket med gult, trekkleier merket med svart

2.6 Slakting og kjøttproduksjon

Hovedslaktinga skjer i september med slakting i slakteanlegget i Finnvikdalen for Kitti siidaen. Dette anlegget er pr. i dag ikke godkjent etter kravene til lokaler i forordning (EF) nr. 853/2004 vedlegg III og kravene til kontroll i forordning (EF) nr. 854/2004 vedlegg I. Det som slaktes blir derfor solgt direkte til kundene etter [Forskrift om endring i forskrift om særlige hygieneregler for næringsmidler av animalsk opprinnelse \(animaliehygieneforskriften\)](#). Dorvvošnjárgga siida har ikke slakteanlegg og benytter ikke slakteanlegget i Finnvikdalen. De sender sine slaktedyr til slakteriet i Sørreisa med dyretransport. I tillegg slakter også de rein om selges direkte til kunder jf. animaliehygieneforskriften. For reieneierne på Kvaløya er det viktig å kunne slakte og selge kjøtt direkte til kunder. Det er med på å opprettholde en god kontakt med andre som bor i området, samtidig som vi vet at vi kan tilby de kjøtt av god kvalitet. Reinsdyrkjøttet er noe av det sunneste kjøttet du kan legge på tallerkenen.

2.7 Øvre reintall og produksjon

Fastsatt reintall på Kvaløya er 600 dyr i vårflokk.

For oss er et viktig prinsipp at vi kan ikke ha mer rein enn vi kan fø om vinteren. På Kvaløya er vinterbeitene minimumsfaktoren. Sommerbeitene på Kvaløya er det ingen mangel på. Det viser også historien, ved at øya tradisjonelt er blitt brukt som sommerbeiteområde.

Dersom vi sammenligner reintallet vårt med andre øydistrikter, ser vi at Kvaløya har lavest tetthet av rein pr km². Arnøya og Reinøy er tatt med for å vise hvor stor forskjell det er nå et øydistrikt kun er sommerbeite. Det er fordi vi er et helårsdistrikt mens Arnøya og Reinøy er sommerdistrikter med vinterbeite i Kautokeino.

Navn på distrikt	Øverste tillatte reintall	Areal	Rein pr km ²
Helårsbeitedistrikter			
Kvaløya	600	737 km ²	0,8
Ringvassøy	600	656 km ²	0,9
Vannøy	400	232 km ²	1,7
Rebbernesøy	200	81,9 km ²	2,4
Sommerbeitedistrikter			
Arnøy	2000	275 km ²	7,3
Reinøy	600	148,6 km ²	4

Av disse eksemplene ser vi at reintallsfastsettingen virker å være ganske tilfeldig. Vi mener at produksjon pr rein i vårflokk, vekt på slaktedyr og kapasitet til å fore reinflokken på vinteren må være indikatorer som brukes for å tegne ut hvor mye rein vi kan ha på Kvaløya. Dette indikere også [reindriftingslovens § 60](#); at reintallet skal fastsettes

ut fra det beitegrunnlag som siidaen disponerer. Vi anser reintallet som bærekraftig, og ser også potensialet for å øke reintallet i distriktet.

Kvaløya har hatt lave produksjonstall. En av årsakene er lav kalvetilgang som skyldes mye tap av kalver til ørn. Det er likevel viktig å påpeke at dette ikke er unikt for Kvaløya. Kalvetilgangen i Troms sesongen 2014/2015 var på 39% etter tap.

	2012/2013	2013/2014	2014/2015	2015/16
Antall slaktet dyr	3	-	25	55
Reintall pr. 31.mars	666	668	652	707
Kalvetilgang etter tap (kalver til slakt og til påsett)	13%	-	15%	43%

Kvaløya har som andre øydistrikt meget høye kalvevekter. Snittvekt for kalv tatt ut til slakt høsten 2016 var på 22 kg. Dette er 3 kg over landsgjennomsnittet. For å øke produksjon og dermed lønnsomhet i reindrifta på Kvaløya er kalveslakt om høsten det beste alternativet. I tillegg til høy vekt ved slakting, minimerer man tap av kalver om vinteren. Perioden man kan ta ut kalv til slakt på er fra midten av september til de naturlig taper vekt på grunn av redusert beite. Vanligvis er det omtrent ved juletider.

Flokken på Kvaløya består av et stort antall okserein. Okser kan kun tas ut som slaktedyr i perioden 25.8-15.9 – før de går i brunst. Dersom vi ikke får solgt oksereinen i denne perioden (aug/sept) går oksen i brunst. Etter brunsten har den tapt seg så mye at den ikke kan slaktes før neste høst igjen. Det vil si at tidsvinduet for når vi kan selge okserein er meget smalt. I denne perioden er det også mye aktivitet på fjellet av andre som kan skape vansker for oss med samling av rein. Rypejakten begynner 10. september. Høsten er også en populær turtid for mennesker. Vi opplever at andre brukere av naturen ikke har kunnskap om hvordan de skal oppføre seg når de møter rein som vi holder på å samle. De vet heller ikke så mye om vår tidsnød for å få samlet dyrene inn i gjerdet slik at vi kan slakte dem slik vi ønsker. Dette skaper utfordringer for oss når vi skal samle flokken om høsten.

Helikopter er et effektivt men kostbart hjelpemiddel for å samle reinen i gjerdet om høsten. Dette er også et av grunnene til at kalveslakt er attraktivt for oss.

2.8 Sysselsetting og verdiskapning i distriktet.

Vi opplever at mange er interessert i å kjøpe reinkjøtt direkte fra reineiere. Dette er noe som det er mulig å satse videre på og som distriktets medlemmer er interessert i å gjøre. Kitti siidaene har et feltslakteamlegg som kan rustes opp slik at man kan selge reinskrotter direkte til kjøtthandlere.

Dorvvošnjárgga siida ønsker å se på muligheten for å lage et nedskjæringsanlegg for å kunne selge kjøtt direkte til kunder. Det vil kunne gi mulighet for større inntjening pr. reinskrott. Duodji er en viktig binæring for denne siidaen, som også kan utvikles enda mer. De har også siden 2017 deltatt i prosjektet «Ut på vidda» i samarbeid med Fylkesmannen i Troms, hvor målet er å heve kompetansen om hvordan reindriftssamer på kan bidra med sin kompetanse inn i forskjellige institusjoner. Vi har allerede i 2016 og 2017 hatt informasjonsopplegg for skoler i kommunen forbindelse med Samenes nasjonaldag, 6.februar. Dette er noe som vi ønsker å gjøre mer av. Hovedgrunnen til det er at vi vil bidra til at barn og unge i Tromsø kommune blir bedre kjent med historien til samene, om reindrift og om samisk kultur.

2.9 Jakt, fangst og fiske i distriktet

Distriktets reineiere har ut ifra gammel tradisjon alltid høstet av naturen. Reindriftingslovens § 26 gir rett til å drive jakt, fangst og fiske i statsallmenning. For jakt, fangst og fiske som drives etter bestemmelsene til denne paragrafen, skal det ikke betales leie eller kortavgift.

2.10 Motorisert ferdsel

Reindriftnæringens tillatelse til bruk av motorisert kjøretøy i utmark er hjemlet i unntaksbestemmelsene i motorferdselloven og i reindriftingslovens § 23. Motoriserte kjøretøy skal og kan benyttes når det er behov for dette av hensyn til en rasjonell drift, og skal i størst mulig grad samordnes for å unngå unødig forringelse av beitegrunnet. Distriktet er avhengig av motoriserte hjelpemidler i forbindelse med forflytning, gjeting, tilsyn, flytting, samling og matauke, samt i forbindelse med transport av utstyr.¹ I forbindelse med utøvelse av gjeting er det umulig å lage en fullstendig oversikt over traseer på forhånd da dette vil bli så upresist og vil variere fra år til år. Det anmodes om å se til beitebruken.

Distriktets hovedtraseer sør for Eidkjosen til transport til faste installasjoner er derimot bestemte traseer og kan sees på vedlagte tabell. Alle distriktets reineiere kan nytte seg av disse traseene året rundt.

Sør for Eidkjosen er det følgende traseer som blir brukt som faste traseer.

Trasè-nr.	Beskrivelse av trasèen	Periode når trasèen benyttes	Merknader
1	Fra Bakkejord langs gjerdetrase til Straumfjorddalen	Hele barmarksperioden	Oppsyn, transport av materiell
2	Mjelde - Synnejordvann	Hele barmarksperioden	Persontransport, oppsyn

¹ Jf. Kvaløy reinbeitedistrikts bruksregler d. 22.09.2011

3	Fra enden av mølleveien på Rødfjell over vannskillet til Kvitfjell	Hele barmarksperioden	Oppsyn, persontransport
4	Rundt gjerdenalegget på Bakkejord	Hele barmarksperioden	Vedlikehold av gjerdet

Dersom det blir brukt innleid hjelp som ikke er reineier i distriktet, så vil disse få utstedt en skriftlig attestasjon fra distriktet at de har lov og benytte motorkjøretøy i jobbsammenheng for reindriften. Kjøring sammen eller i samarbeid med en aktør fra distriktet krever ikke kjøretillatelse.

Rovvilt i distriktet

Rovdyrproblematikk og arealinngrep må ses på i sammenheng, da disse to faktorene i stor grad bidrar til å innskrenke reindriftenes driftsbetingelser.

De siste tiårene har økningen av rovviltbestandene i Norge hatt stor negativ innvirkning på reindriften. Stortinget har fastslått at det skal være et mål å sikre overlevelsen til alle de store rovviltartene i norsk natur, men samtidig er det også vedtatt at det skal sikres beitebruk i de deler av landet der det er rovvilt. Dette skaper selvfølgelig konflikter mellom rovvilt og reindrift da rovviltet jager, dreper og spiser rein. I de senere årene har tapene til ørn i distriktet ligget på et uakseptabelt høyt nivå. Det er en stor utfordring for reindriftnæringa og ansvarlige myndigheter å finne løsninger som reduserer tapene, og som sikrer en opprettholdelse av den tradisjonelle reindriften.

På Kvaløya er det kongeørn som står for størstedelen av tapet av reinen som blir borte i løpet av et driftsår, og særlig under kalvingsperioden. Med færre sauer og geiter ute på utmarksbeitene på Kvaløya, så øker trykket på reinen og reinkalvene som byttedyr for ørnen. Dette har store negative konsekvenser for oss. Det er svært vanskelig å dokumentere rovdyr tap, omtrent umulig, da et kadaver kan være oppspist av kråke og ravn i løpet av noen timer, eller de blir tatt av ørna og flydd vekk fra simla. Det betyr at vi bare finner en simle som ohkoladdá- roper/gråter etter kalven sin, men vi finner ikke kalven. Når en simle mister kalven sin, så vil hun ohkoladdat – rope etter kalven i tre døgn på det stedet hvor hun sist så kalven. Deretter vil hun forlate området.

I tillegg til direkte tap av rein til ørn så forstyrrer ørna reinen slik at reinen er urolig på beite, reinen vandrer mye og unnviker store deler av distriktet, særlig frodige dalområder som fungerer som habitat for rovviltet. Dette skaper merarbeid for reineieren og produksjonstap. I tillegg kan det være psykisk belastende å se rein bli skadet og drept av rovvilt.

Både havørn og kongeørn finnes i hele distriktet. Det finnes både stasjonære, hekkende par, ungfugler og andre streiførner. Årlig dokumenteres rein drept av ørn og det er særlig under kalvingsperioden at kongeørna en formidabel skadegjører. Ørna dreper

mange kalver i løpet av kalvingsperioden, og dette er et stort problem for distriktet. Kongeørnen er ekspert på å ta reinkalver. Den er spesielt aktiv under kalvingen. Havørn er ikke en predator slik kongeørna, men den er en stor åtseleter som tar byttet fra kongeørna. Det gjør at kongeørna må ta flere kalver for selv å få mat. Havørna kan også drepe rein selv om den ikke er like ille som kongeørna. Kongeørnbestanden på Kvaløya er meget stor i forhold til arealet, dette har vi fått bekreftet fra Statens naturoppsyn. Dette gjelder spesielt sør for Eidkjosen. Reindriften har derfor et stort tap av reinkalver til ørn.

Uten omfattende gjeting og ekstra overvåkning denne perioden, ville tapene blitt enda større. Fordi man ikke kan være helt tett på simlene under kalvingen, så klarer likevel ørna å ta mange kalver hver vår. Kommer man for nært simlene i denne periode, så kan simlene bli skremt og forlate kalven. Når reinen er spredt over et større område og beiter i ro, så kan for tett tilnærming forårsake at flokken samler seg og starter uønsket vandring som er uheldig for de nyfødte kalvene. Dette er også årsaken til at vi ikke vil at turgåere, skuterkjørere og andre brukere av naturen skal komme for nært simlene under kalvingen. Myndighetene må ta dette problemet på høyeste alvor og finne tiltak som begrenser skadene.

Distriktet har store kalvetap, i 2015/16 var den på 44%, gjennom hele driftsåret. Kalveprosenten (fødte kalver), var i 2015/16 sesongen på 78% av antallet simler. Merket kalv i 2015/16 var på 55%. Dette er urovekkende lavt og viser at det er mye kalv som blir drept av rovdyr i perioden mai-juli. Tap av voksne dyr gjennom driftsåret 2015/16 er 11 %. Dette viser at distriktet her er spesielt utsatt for tap av kalver til kongeørn og havørn. Distriktet fikk kun erstattet 48% av de omsøkte rovdyrtapene som ble meldt inn i 2015/2016.

4.1 Ørnebestand på Kvaløya

Fra fylkesmannen har vi fått informasjon om at det er 4 ørneterritorier sør for Eidkjosen og to ørneterritorier nord for Eidkjosen i årene 2013 – 2017. I territoriene nord for Eidkjosen er det påvist ett hekkeforsøk i 2014. I territoriene sør for Eidkjosen er det påvist 1-2 hekkeforsøk i hvert av territoriene de fem siste årene.

Dataene er hentet fra Rovbasen.

For havørn har vi fått opplysninger fra fylkesmannen om at det sør på Kvaløya (sør for Kaldfjordeiet og Ersfjordeidet) er registrert 6 lokaliteter med hekking. I tillegg er det 2 reir til som det ikke har vært hekking i de siste årene (siden 2013). Nord på Kvaløya- dvs. nord for Kaldfjordeidet så er det potensielt 8 lokaliteter men ca. 3 hekkinger årlig de siste 5 årene.

4.2 Tiltak foreslått av distriktet

Kongeørn og havørn er ikke omfattet av forvaltningsområdene. Det er heller ikke noe jakt på kongeørn eller mulighet for skadefelling av kongeørn. Dette er ikke akseptabelt, og det er nå nødvendig med tiltak for å redusere tapene som reindriften har til kongeørn. Skadefelling på ørn må vurderes, særlig i kalvingsland.

Jakt etter rovvilt er tidkrevende og setter store krav til jegerne, som ofte må jakte i mørket. Det bør gjennom politiske og forvaltningsmessige kanaler utvikles raske og gode rutiner for jakt og skadefelling med gode økonomiske virkemidler, og saksbehandlingen må være enkel og effektiv. Fra grunneierhold bør det tilrettelegges for en rasjonell og effektiv jakt slik at eiendomsgrenser ikke setter barrierer for jakta.

Et mulig tiltak som kan nytte er kalving i gjerdet. Det vil bli dyrt og ressurskrevende og svært problematisk for reinens natur. De forsøk som er gjort med kalving i gjerde i Troms har ikke hatt så gode resultater som forventet. Reinsimlens natur er å gå mye og over store områder før og etter kalvingen. Dette vil ikke la seg gjøre dersom man skal kalve i gjerde. I tillegg vil et slikt tiltak kreve at vi får satt opp et gjerde på et godt egnet område. Det er derfor viktig at man ser på forvaltningen av kongeørnen slik at man unngår at reindriften kommer i en situasjon hvor kalving i gjerde blir nødvendig.

En av siidaene i distriktet har de siste årene omsøkt og har fått tildelt midler til tapsforebyggende tiltak som mer intensivt gjeting med tilleggsfôring for å holde flokken mer samlet. Dette hjelper til dels, og er en ordning som bør videreføres. Samtidig er rapporteringsregimet så omfattende at det oppleves som en ekstra belastning og som et tegn på at fylkesmannens rovviltforvaltning ikke stoler på at tilskuddsmottakere.

Informasjon om rovviltskader, om jakt og fellingstillatelser m.m. finnes til enhver tid oppdatert på www.rovviltportalen.no

Inngrep og forstyrrelser i distriktet

Ulike inngrep i distriktet de siste 20 årene har ført til en vesentlig forringelse av flytte- og trekkleiene i distriktet. Dette gjelder i hovedsak boligfortetting/byutvidelse, hyttebygging, og vindmølleparkutbygging.

Arealvern er den mest arbeidskrevende del av distriktets administrative virksomhet. Det er av største viktighet at kommunen er klar over at de med sin arealplanlegging rår over den viktigste ressursen som reindriften har – nemlig beiteland. Kommunens arealplanlegging er derfor den viktigste premissleverandøren for reindriften fremtid – over hele kommune. Derfor så må kommunen vektlegge reindriften faglig kompetanse når de ansetter arealplanleggere og samfunnsplanleggere på samme måte som man vektlegger erfaring og kompetanse i andre sektorer som kommunen forvalter.

Distriktet opplever det som frustrerende at kommunene behandler de fleste arealsakene én for én, uten å ta hensyn til de samlede konsekvensene for reindriften og uten å ha en helhetlig plan for reindriften.

Distriktet er opptatt av å ha en bærekraftig reindrift. Kvaløya reinbeitedistrikt er en viktig kulturbærer av samisk språk og kultur i regionen. Vi er med på å opprettholde det samiske språket og tradisjonell kunnskap som kommer Tromsø-regionen til gode.

Siden Kvaløya er en del av Tromsø by så har øya blitt bygd ut veldig mye. Reindriften har måttet vike plass for dette. Kvaløya reinbeitedistrikt har nådd en grense for hvor mye inngrep vi kan tåle. Fremover så vil det måtte legges store begrensninger på utbygger og inngrep dersom reindriften skal kunne fortsette som tradisjonell samisk reindrift.

Konsekvensene for de planlagte store utbyggingsprosjektene er alvorlige for reindriften. Sannsynligvis mye større enn det som er forutsett i konsekvensutredninger.

For å fortsatt kunne ha en bærekraftig reindrift så er vi avhengig av forståelse fra storsamfunnet for vårt arealbehov. Godt egnede reinbeiteområder er dessverre også ofte områder hvor utbyggere ser potensialer for utbygging. Det fordi det er områder som er lett tilgjengelige for maskiner, biler, utbygging etc. I denne planen har vi beskrevet vårt arealbruk i kapittelet om reindriften arealbruk. Her nevner vi spesielt oktilaš eatnamat/samlende områder. For oss er det derfor viktig at vi kan beholde disse områdene så uberørt som mulig i fremtiden. Reindriften har en beiterett i disse områdene. Denne retten er vi forpliktet til å verne og bevare ikke bare for dagens, men for framtidig reindrift. Derfor er det ekstremt viktig at det alltid tas hensyn til den kumulative effekten av all utbygging og inngrep.

Vi har forståelse for at næringsutvikling må finne sted, men det er viktig at reindriften tas med i prosessene og får påvirke hele prosessen. Reindriften må ikke være den siste som blir involvert i slike prosesser. Slik har det dessverre vært hittil. Kommunen må bli flinkere til å involvere reindriften i alt planarbeid og de må bli flinkere til å pålegge utbyggere og andre næringsaktører til å ha dialog med reindriften.

Under har vi kommentert de inngrepene og forstyrrelsene som vi opplever som de mest negative for reindriften:

5.1 Fritidsbebyggelse

Kvaløya reinbeitedistrikt er heldig som har mange fastboende i stedet for bare hytteboere så å si rundt hele øya. Vår erfaring er at fastboende har større forståelse for vår næring og vårt arealbehov. Fritidsbebyggelse på tomter hvor det allerede står bygninger og gammel innmark er ikke så negativt i seg selv. Det vi likevel vil påpeke er at en slik utbygging fører med seg mer menneskelig trafikk på fjellet som har sine utfordringer. Vi opplever ikke at turgåere etc. ønsker reinen noe vondt. Men mangel på kunnskap om hvordan man skal te seg i nærheten av rein kan føre til utfordringer for oss.

For reindriften vil planlegging av hyttefelt på ubebygde områder være til stor skade. Omdisponeringen og utbyggingen av hytteområder går ut over reindriften ved at beitearealene blir redusert og gjenværende arealer blir mindre attraktive som oppholdssted for rein. Ved fremtidig planlegging av hyttebebyggelse så må eksisterende bebygde områder tas med i den betraktningen. Hvis det skal bygges flere fritidsbygg så må de bygges i eksisterende bebygde områder for å unngå punktering av beiteområder og i regulerte hytteområder. Vi vil også påpeke at alle store inngrep må sees i en sammenheng, og man må vurdere de kumulative konsekvensene for reindriften. Det fins en egen veileder for fritidsbebyggelse. Planmyndighet anmodes å bruke denne veilederen. Denne veilederen finnes på:

<https://www.regjeringen.no/globalassets/upload/kilde/md/bro/2005/0063/ddd/pdfv/266942-t-1450.pdf>

5.2 Vannkraft

Problemet med småkraftverk er at det ofte blir laget veier til kraftverkene slik at store beiteområder blir lett tilgjengelig for allmennheten, med økt ferdsel, forstyrrelser og trafikk som resultat. Veiene opp til kraftverk må stenges for allmennheten.

Et annet problem med kraftverk er de stenger av trange dalfører som fungerer som flaskehals for rein som skal opp og ned til beiteområder. Disse dalførene er ofte eneste passasje mellom beiteområdene og en forhindring på et slikt område vil påvirke reinens trekkmuligheter. Krafrør må derfor graves ned i terrenget.

Av det distriktet kjenner til så har NVE gitt tillatelse til en utbygging i Synnøvjordelva kraftverk. Det er viktig at distriktet tidlig tas med i prosessene rundt slike utbygginger.

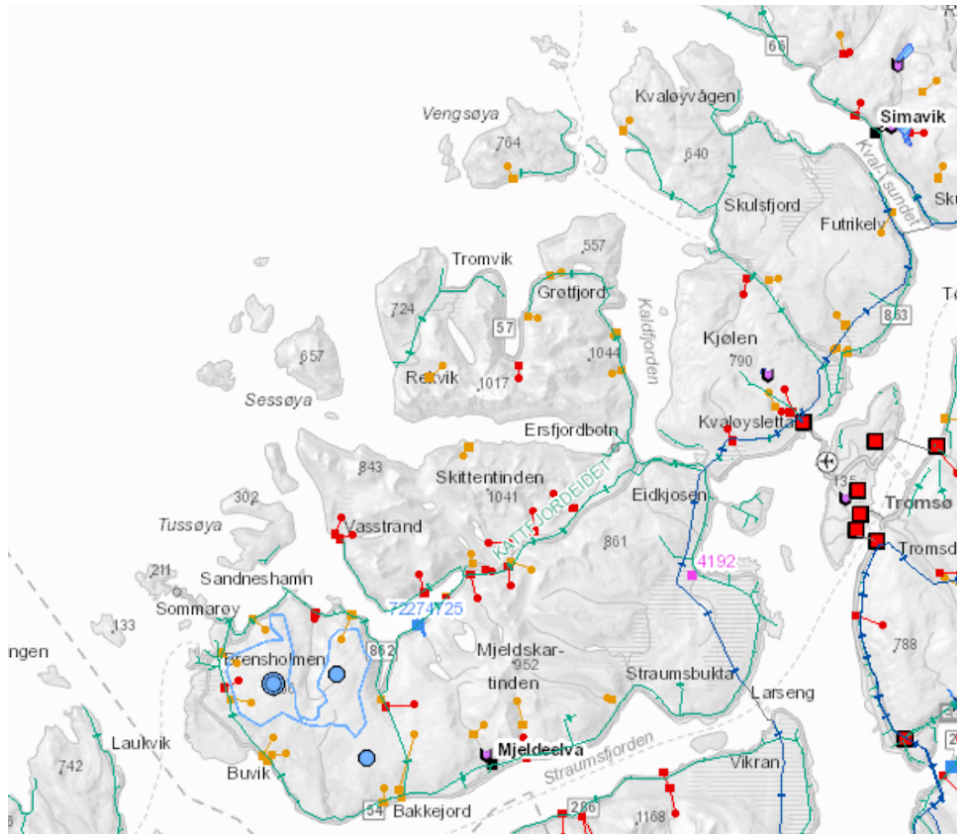
5.3 Vindkraft

En stor vindmøllepark på Rødfjell og Kvitfjell har fått konsesjon og skal være oppe innen 2021. Vindkraftverk vil ha enorme negative konsekvenser spesielt for Dorvvošnjárgga siida. Den kommer til å ødelegge meget viktig reinbeiteområde for siidaen. Disse utbyggingene har en samlet konsekvens at siidaens drift blir komplisert med foring av all rein på vinteren og våren. Dette området er også kalvingsland for siidaen. Tap av kalvingsland gjør at reinen må trekke til mindre egnede områder som gjør kalvetapene større. Som redegjort for i kap. 2.3.2 så ligger Rødfjell og Kvitfjell i et samlende beiteområde. Derfor blir dette området spesielt viktig for å kunne ha kontroll over reinflokken. Den siste endringen i konsesjonen tilsier all anleggstrafikk nå skal gå opp Kattfjorddalen. Det betyr større trafikk over Rødfjell og Bogdalen enn med opprinnelige planer. Fordi Rødfjell har mer grønt beite enn Kvitfjell så vil denne økte trafikken bidra til mer forstyrrelser og at reinen holder seg unna disse områdene. Dermed blir viktige beiteområder brukt mindre og distriktet taper viktige vinter- og vårbeiteområder.

5.4 Kraftlinje

Gjennom distriktet går det mange kraftlinjer. Den siste store kraftlinja som ble bygget var linja mellom Håkøybotn og Brensholmen i 2014-2015. Den utbyggingen førte til store skader i naturen. Oppdragsgiveren forsøkte å reparere skadene sommeren 2016,

men vår vurdering er at det ble brukt alt for lite ressurser til å reparere skadene. Når så store inngrep skjer i våtområder så fører det med seg enorme skader, og utbyggere må være villige til å sette av nok midler til å reparere dette. Dette er noe som planmyndigheter også må huske på når de behandler slike saker. I tillegg må de innføre rutiner for befaring av området etter endt arbeid for å se til at det er ryddet og reparert på en tilfredsstillende måte.



Figur 6 Kartfestede inngrep som vedrører energiproduksjon på Kvaløya

5.5 Mineralutvinning

Det foregår ikke omfattende mineralutvinning i distriktet bortsett fra grustak. Gruvedrift og reindrift går ikke sammen og distriktet er derfor imot enhver form for mineralutvinning.

5.6 Nydyrking

Reinbeitedistriktet har i dag rett til å utøve reindrift i fjellet og annen utmarksstrekning. For reindriften er nydyrking av areal et inngrep som reduserer og deler opp beiteland. Det kan føre til en forverret driftssituasjon med konflikter som følge av at reinen trekker inn på dyrkede arealer. Beitende rein på spirende innmark på våren kan bli en høyst uønsket problemstilling. Inngjerding av oppdyrket mark er det mest brukte tiltak for å dempe konflikt som følge av rein på innmark. Det er mulig å søke om tilskudd, jf. «Forskrift om tilskudd til konfliktforebyggende tiltak i forhold mellom reindrift og annen part». Formålet med tilskuddet er å bidra til konfliktforebyggende tiltak mellom reindrift og annen part, f.eks. landbruk. Distriktet stiller seg positiv til slike tiltak.

5.7 Ferdsel og friluftsliv

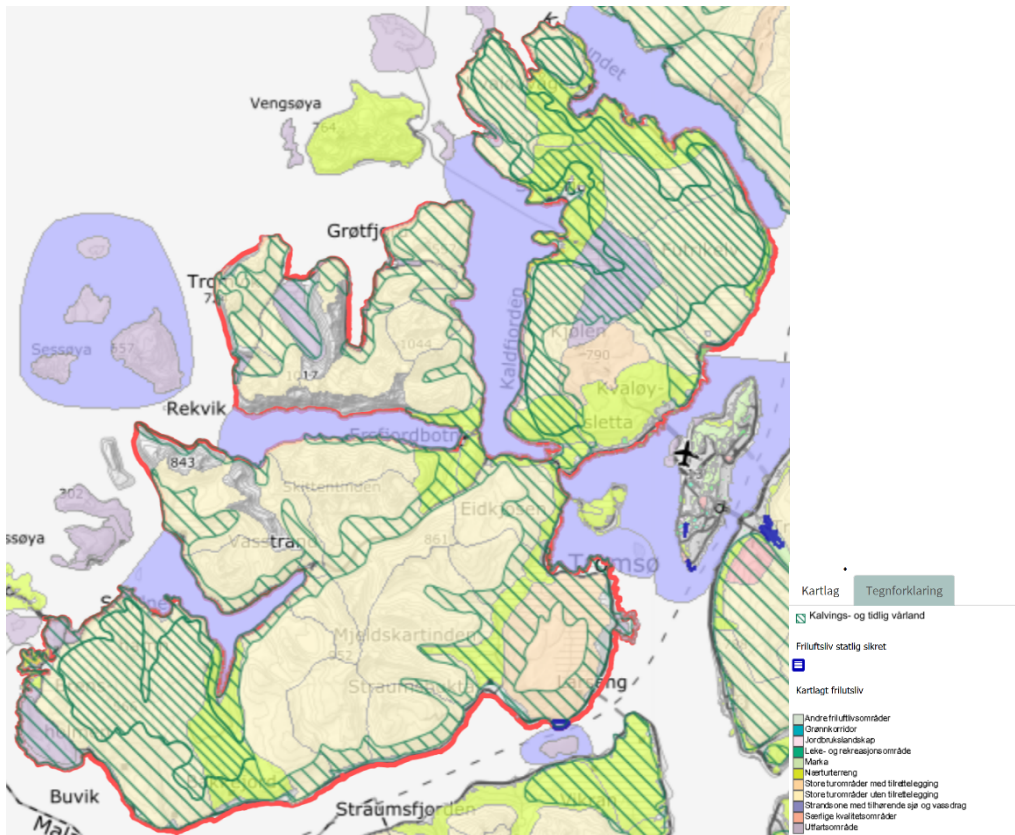
På grunn av sin beliggenhet og sine omgivelser, er distriktet et populært mål for jegere, fiskere og turfolk. Det er merket opp faste turstier i fjellet, og det er veldig populært med toppturer både sommers- og vinterstid. Det er stadig etterspørsel etter treningsområder for jakthunder, som lett kan komme i konflikt med reindriften. Alt utmarksareal i distriktet er beiteområde for rein. Det meste av jakta i distriktet foregår med løshund. Det er svært viktig at jegere har kontakt/dialog eller anskaffer seg informasjon om reindriften i distriktet før jakta starter. Hunder kan skremme og jage rein. Det skjer også skadetilfeller der hunder angriper rein, og i slike tilfeller kan reineier avlive hunden jf. hundeloven.

Siden Kvaløya har så mye folk som beveger seg i området, så vil vi være spesielt avhengig av oktilaš eatnamat/samlende områder. Det betyr områder hvor reinen ikke forlater området selv om mennesker går forbi. Slike områder er spesielt viktige på våren under kalving. Mange av nærturområdene på Kvaløya ligger på tidlig vårbeiteland/kalvingsland (se figur 8, kart fra kilden.nibio.no). Derfor blir det spesielt viktig for oss å verne disse områdene for uten disse områdene vil vi ikke kunne drive med vanlig reindrift hvor vi har kontroll over reinflokken. Vi har forståelse for at turbruk er noe vi må leve med, men det er viktig at turgåere er forsiktige og viser hensyn. Gjennom informasjon, gjensidig respekt og dialog kan konflikter og uenigheter reduseres og unngås.

Det er viktig for reindriften å påpeke at den store turaktiviteten som vi har på Kvaløya må tas med i beregningen når man ser på forstyrrelser som reindriften er utsatt for. På grunn av den store menneskelige aktiviteten på øya har Kvaløya en lavere tålegrad for mer utbygging. Metningspunktet for forstyrrelser er allerede nådd.



Figur 7 Turisthytter, turstier på barmark og skiløyper for tur på vinteren. Kart hentet fra ut.no.



Figur 8 Nærturområder og kalvings- og tidlig vårland.

5.8 Lavtflygende helikopterbruk

Distriktet opplever ofte lavtflygende helikopterbruk som forstyrrende for reindriften. Dette gjelder særlig fra 1.april til 1. juni. I denne perioden må det tas særlig hensyn til reinen. Problemene oppstår når helikoptrene flyr lavt uten å skjønne hvordan deres flygning påvirker reinen. Lavtflygende helikoptre som flyr over beiteområder fører til merarbeid for reineier fordi reinflokken blir mer spredt. Dersom helikoptre flyr når det er høy vannføring vil simlene når de blir skremt av helikopteret hoppe over elver, mens kalvene ikke kommer seg over og blir etterlatt. De blir da et lett bytte for ørn eller dør fordi mora ikke tør vende tilbake.

Sesongen 2014/2015 satte Troms kraft opp en stor linje mellom Håkøybotn og Brensholmen. Her ble det brukt helikopter i stor grad uten å ta hensyn til reindriften. De hadde heller ikke tatt det med i sin MTA plan. Her må utbyggere og kommune huske på at slik trafikk også er forstyrrende for reindriften og derfor må reindriften informeres og konsulteres før bruk av helikopter.

5.9 Turisme

Kvaløya har mye turistaktiviteter. Av dem er hundekjøring en stor aktivitet. Distriktet ser en utfordring i at denne aktiviteten ikke trenger å ta hensyn til reindriften på noen som helst måte. På samme måte som annen menneskelig trafikk forstyrrer reinen, så gjør også turiststrømmen det når de beveger seg utenfor allfarvei. Distriktet har ikke noe ønske om å forby disse aktivitetene, men trenger å ha dialog med dem og kommunen om restriksjoner i perioder hvor reinen trenger ekstra beskyttelse. Dette gjelder spesielt på våren under kalvingen. Dersom snøen ligger lenge, så blir det attraktivt for hundekjørere å kjøre med hundene lenger. Men det at snøen ligger så lenge gjør også at reinen blir med sårbar fordi det kan være vanskelig å finne mat. Derfor vil hundekjøring virke ekstra skadelig på reinen i en slik situasjon. Hunder har av reindriften alltid vært brukt som gjeterhunder for å drive rein. Derfor er reinens instinkt å flykte/springe unna når det kommer hunder.

VI må påpeke at vi ikke mener at hundekjørere vil reinen noe vondt, men vi ser at deres manglende kunnskap om reinens atferd og behov skaper utfordringer for oss.

En annen stor aktivitet som er blitt stor i Tromsø kommune nå er reindrifsturisme på Kvaløya hvor reinen ikke tilhører distriktet. Distriktet har en klar forventning om at reindrifsturisme også skal reguleres av kommune og fylkesmann. Kvaløya reinbeitedistrikt må involveres for godkjenning av turistaktiviteter som innebærer rein som ikke tilhører distriktet. Distriktet kommer ikke til å godta at det holdes rein inngjerdet på barmark.

5.10 Alpinanlegg

Det er planlagt bygget et alpinanlegg på Lille Blåmann og hotell og hyttelandsby på Finnheia. Denne utbyggingen vil bli liggende på et viktig flytt- og trekkleiområde mellom

ulike årstidsbeiter. Se kap. 2.5.8 for en mer utfyllende beskrivelse av hvordan den utbyggingen vil påvirke reindriften i distriktet.

5.11 Motorferdsel

Skuterkjøring er i utgangspunktet ikke lovlig på Kvaløya. Vi opplever likevel mye og også mye uvettig kjøring av snøscooter. Denne kjøringen har negative konsekvenser for vår reindriften særlig i kalvingsperioden. Under kalving er simlene veldig sky og blir fort skremt. Når skuterkjørere skremmer simlene kan de forlate kalvene fordi den blir skremt. Forlatte kalver er et lett bytte for ørn og vil også dø dersom mora ikke tør å vende tilbake for å hente kalven. Det er spesielt unge simler som forlater kalven når hun blir skremt.

Skuterkjørere oppleves ikke som fiendtlig mot reinen, men de er ikke klar over konsekvensene de påfører reinen. Vi håper at konstruktiv informasjon vil forebygge dette.

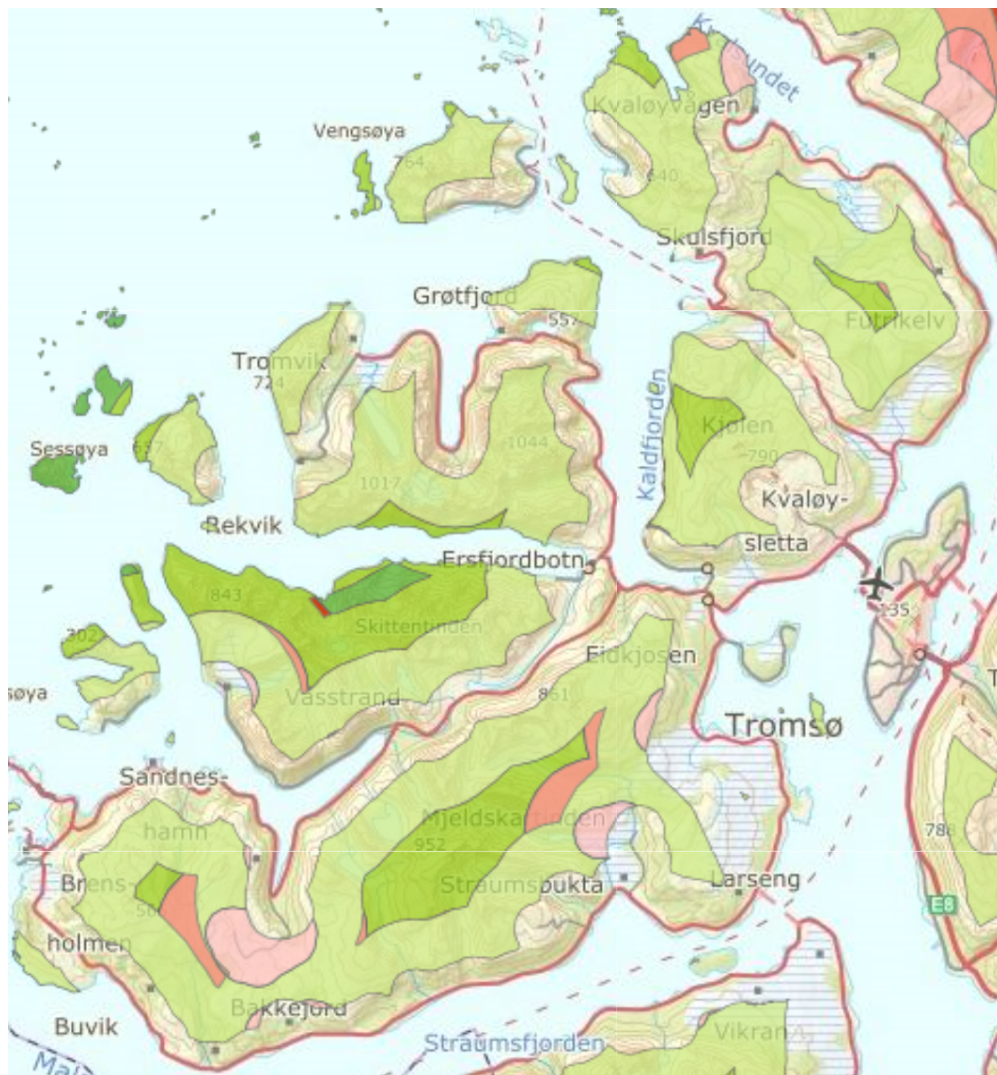
Dersom kommunen planlegger snøskuterløyper eller barmarksløyper må det tas hensyn til reindriften. Snøscooterløyper tilrettelegges i områder hvor det ikke er rein på vinterstid og ikke på kalvingsområder. Barmarksløyper bør tilrettelegges i områder hvor løypene gjør minimalt skade. All planlegging av motorferdselstraséer i distriktet må gjøres i tett dialog med distriktet.

5.12 Fortetting – urbanisering av reinsdyr

Utvidelsen av Tromsø by på Kvaløya har skjedd på tradisjonelt reinbeiteområde. En av konsekvensene vi ser av det er at noen rein fortsatt nyttiggjør seg boligområdet som beiteområde. Dette gjelder særlig hannedyr, men også noen simler. En slik utvikling er utfordrende for reindriften på mange måter. Den største utfordringen er tap av beiteland som denne fortettingen fører med seg. Området er ikke lenger rolig nok til vanlig drift av rein. Reinen beiter spredt og i mindre grupper. Reinen urbaniseres og har ikke lenger har normal redsel for mennesker, hunder, biler og trafikk. Reinen tilpasser seg til situasjonen og nyttiggjør seg fortsatt av dette beitelandet. Reinen blir til en trafikkfare, og mange mennesker irriterer seg over rein som går i boligområdet. Utmarksområdene rundt boligbebyggelsen blir også påvirket. Mye menneskelig trafikk i dette området har en negativ effekt på den tradisjonelle reindriften. Rein som fast går i byområdet tilpasser seg denne trafikken, men det skjer på bekostning av evnen til å gå i flokk og til å samles til en flokk. En slik utvikling hvor reinen beiter spredt i et bebygd område er utfordrende for oss fordi det blir vanskelig å samle flokken. Reinen lar seg ikke gjete slik rein vanligvis gjør. De kan ikke drives og flyttes i flokk. Dette skaper vansker når vi skal samle disse dyrene for uttak av slaktedyr. Her må flere enn reindriften bære på ansvaret. Tromsø kommunen må aktivt bidra til konstruktiv informasjon og dialog om urbanisering av reinen for å øke forståelsen blant befolkningen i Tromsø om at dette skjer fordi byen utvides til tradisjonelle reindriftsområder.

En slik tilpasning til byfortettingen er et symptom på at reindriften har nådd en grense for hvor mye utbygging vi kan tåle. Et eksempel på inngrep i reinbeiteområdet hvor boligutbyggingen har gjort uopprettelig skade er alt som er bygd på Eidkjosen med bilvei, boligområde og busstopp. Her har det litt etter litt kommet utbygging som etter hvert har gjort at reindriften ikke lenger kan benytte seg av øya og reinbeiteområdet slik den naturlig ville gjort det.

Nedenfor viser kartet hvor mye av naturen som er uberørt natur. De siste tallene som er tilgjengelig fra Miljødirektoratet er fra 2013. (www.inon.miljodirektoratet.no/) I 2017 startet arbeidet med bygging av Kvitfjell og Raudfjell vindmøllepark. Det betyr at viktige vinterbeite- og vårbeiteområder blir utbygget.



- Inngrepsfri natur
- Inngrepsfri natur per januar 2013
 - ≥5 km fra inngrep
 - 3 - 5 km fra inngrep
 - 1 - 3 km fra inngrep
 - Tap av inngrepsfri natur
 - Tap i perioden 1988 - 2013
 - Tap i perioden 1998 - 2013
 - Tap i perioden 2003 - 2013
 - Tap i perioden 2008 - 2013
 - ≥5 km fra inngrep
 - 3-5 km fra inngrep
 - 1-3 km fra inngrep

Figur 9 Inngrepsfri natur pr. januar 2013 – Kvaløya

Verneområder i distriktet

Innenfor distriktet ligger det i dag et vernet område. Det ligger i Håkøybotn. I tillegg er det foreslått å verne et område ved Vasstrand. Disse områdene er små og ligger nær bebyggelse.

Distriktet er i utgangspunktet positiv til vern av beiteområder, men da må reindrifta få lov til å sette premisser. Uten det kan distriktet få store utfordringer i forhold til at driftstiltak må omsøkes for tillatelse etter verneforskriften og motorferdsellovgivning. Slike tiltak er f.eks. utkjøring av gjerdemateriell, utkjøring av rundballer til m.m. Når det gjelder forholdet til bruk av kjøretøy i verneområder avklares dette gjennom planmedvirkning fra fylkesmannsembetet. Forvaltningen må forenkle saksbehandlingen rundt dette best mulig.

Dersom det skal lages forvaltningsplaner for verneområder må reindriften inkluderes i arbeidet. For nasjonalparker er nasjonalparkstyret ansvarlig for utarbeiding av forvaltningsplan og i nasjonalparkstyret må det sitte folk i fra distriktet. Distriktsplanen skal innlemmes i forvaltningsplanen.

Mål og tiltak i distriktet

Mål	Tiltak
Bedre bruk av distriktets ulike beiteområder	<ul style="list-style-type: none"> Systematisk flytting og gjeting mellom ulike områder i distriktet
	<ul style="list-style-type: none"> Kommunikasjon med andre brukere av områdene for å få økt forståelse for reindriften behov
Begrense rovviltskader	<ul style="list-style-type: none"> Større dokumentasjon på tap av rein til rovvilt
	<ul style="list-style-type: none"> Ekstra tilsyn i kalvingsperioden
	<ul style="list-style-type: none"> Prøve nye tiltak ved hjelp av teknologiske hjelpemidler
	<ul style="list-style-type: none"> Skadefelling
Øke produksjonen i reinflokken	<ul style="list-style-type: none"> Intensiv kalveslakting
	<ul style="list-style-type: none"> Få ned okseandelen i flokken
Øke inntjeningen i distriktet	<ul style="list-style-type: none"> Utvikle turismenæringen
	<ul style="list-style-type: none"> Satse på lokal slakting og videreforedling av kjøtt

Få bedre arealvern av beiteområder	<ul style="list-style-type: none">• Bedre samarbeid med kommunen
	<ul style="list-style-type: none">• Utvikle gode rutiner for besvarelse av høringer

Revidering og vedtak av distriktsplanen

Distriktsplanen rulleres og godkjennes av distriktsstyret hvert 4. år. Ved særlige hensyn kan distriktsplanen revideres oftere.

Før distriktsplanen vedtas, sendes distriktsplanen til kommuner, fylkeskommune og fylkesmannen for orientering og for å få inn eventuelle innspill til planen. Etter at distriktsstyret vedtar planen, sendes distriktsplanen til berørte kommuner, fylkeskommune og fylkesmann, samt nabo-distrikter.

Ordliste

Begreper og definisjoner

Arealbrukskart

Arealbrukskartene er digitaliserte reindriftskart, og dekker samtlige reinbeitedistrikter i Norge. Kartene inneholder forskjellige arealbrukstema, herunder årstidsbeiter, trekk- og flyttleier, gjerder og anlegg. Reindriftskartet er tilgjengelig på NIBIO sin nettside (Kilden).

Beitehage

Et lukket, større gjerde der reinen samles og oppbevares i påvente av å føres inn i et arbeidsgjerde.

Bruksregler

Distriktets interne plan som blant annet skal inneholde regler om beitebruk, reintall, bruk og vedlikehold av gjerder og andre fellesanlegg osv. Bruksregler er unntatt offentligheten.

Brunstområder

Reinen går i brunst i perioden fra slutten av september til midten av november, og da samler oksereinen simleflokkene til parring. I denne tiden er det viktig at reinen får ro og unngår forstyrrelser. Forstyrrelser i denne perioden kan medføre dårligere produksjon og dermed reduserte inntekter. Brunsten bremser flokkens bevegelighet og derfor behøver man et enhetlig, ubrutt brunstområde med lengre beitevarighet.

Distriktsgrense

Grense mellom to eller flere reinbeitedistrikt.

Distriktsplan

En offentlig plan om reindriften som gir de opplysninger om reindriften i distriktet som er nødvendige for at reindriften interesser blir best mulig ivaretatt i den offentlige planleggingen.

Distriktsstyre

Administrasjonen i et reinbeitedistrikt. Skal ivareta reindriftsinteressene i distriktet, samt reinbeiteressursene i samsvar med gjeldende bestemmelser.

Duodji

Tradisjonell samisk kunsthåndverk og husflid.

Fangarm

Ledegjerde ved inndriving av dyr til et arbeidsgjerde.

Feltslakteanlegg

Gjerdeanlegg som brukes ved feltslakting av rein og til opplastning av rein som skal til slakteriet.

Flyttlei

En lei eller trasé i terrenget der reinen drives fysisk av mennesker mellom ulike beiteområder og sesongbeiter. Reinen kan oppholde seg på en flyttlei opptil flere dager. Ofte er det praktiske og topografiske forhold (terrengformasjon, bebyggelse skogsforhold o.l.) som gjør at flyttleien ikke kan være bredere enn det den faktisk er, og som gjør at bevaring av flyttleier er særs viktig. Flyttleier må ikke stenges jf. reindriftingslovens § 22. Med til flyttlei regnes også faste inn- og avlastningsplasser for transport av rein.

Forstyrrelser

Direkte eller indirekte forstyrrelser av rein eller dets habitat som følge av menneskelig aktivitet.

Gjeterhytte

Hytte som benyttes av de som gjeter reinflokken, og som er oppført hvor reinen befinner seg over lengre perioder.

Høstbeiteland

Høstbeiteland er ofte områder der reinen bygger seg opp etter insektplagen og spres på leting etter sopp. Høstflyttingen foregår mer spredt og over lenger tid enn vårflyttingen.

Høgsommerland

Høgsommerland er områder som regel over skoggrensa, der reinen oppholder seg midtsommers og får dekket sine behov for beite, ro, avkjøling og minst mulig insektplage innenfor korte avstander. Om dagen står reinen gjerne på snøflekker, mens den beiter ned dalfører med rikere beiter om natta og på kjølige dager.

Inngrep

Tiltak som medfører innskrenkninger for reindriften. Enhver forstyrrelse som er med på å nedsette beitetiden og beitekvaliteten og øke energiforbruket hos reinen, samt fysiske arealinngrep i beiteområder.

Kalvingsområde

Under kalvingsperioden knyttes båndene mellom simle og kalv. Simlene beiter derfor ofte i små grupper og gjerne litt spredt for hverandre. Hvis simlene skremmes bort fra kalven uten at det har skjedd en slik preging, er kalven svært utsatt for tap. Forstyrrelser i kalvingsperioden kan også få innvirkning på kalvevektene. Dette har sin årsak i at forstyrrelser kan virke inn på simlas melkeproduksjon, samt at kalvene ikke får ro til å

die. Kalvingsland og tidlig vårland er de deler av vårbeiteområdet som beites tidligst og hvor hoveddelen av simleflokken oppholder seg i kalvings- og parringsperioden.

Låste beiter

Beiter som er utilgjengelige på grunn av is og snø (klimatiske forhold).

Luftingsområder

Når det er varmt er det viktig at reinen har luftingsområder tilgjengelig.

Luftingsområder kan være vindutsatte høydeområder, høydedrag som ikke blir snøfri i løpet av sommeren, skyggeområder, tette skog eller berg. På disse områdene kan reinen trekke for å komme unna insekter og for å kjøle seg ned på varme sommerdager.

Dersom rein, som følge av et inngrep ikke får tilgang til luftingsområder, vil det kunne føre til at reinen vandrer mer og kan medføre til vekttap.

Gjerdeanlegg

Gjerde hvor man arbeider med reinflokken. Det kan være merking av rein om sommeren eller høsten. Det kan være uttak av slaktedyr, skilling av dyr eller vaksinerings av dyr.

Reindriftings anlegg er ikke tilfeldig plassert i terrenget. De er lokalisert til områder der det er lett å få reinen inn i gjerdet, da blant annet på grunn av topografien i området. I tillegg vil bruken av anlegget være avgjørende for hvilke andre faktorer som er viktige.

Her nevnes bruk av anlegget knyttet til merking, skilling og slakting. Et slakteanlegg må gjerne være nær vei, mens et merkegjerde må være på en luftig plass med tilgang til vann. Gjerdeanlegg vil også inkludere veg som er bygd for bruk under reindrift.

Forstyrrelser i dette området vil vanskeliggjøre arbeidet med reinen, noe som kan føre til at reinen må være i området lenger enn nødvendig.

Dette kan generelt sett innebære produksjonstap og utgifter i form av merarbeid.

Midlertidig gjerde

Gjerde som settes opp når det er behov for det. Det trenger ikke oppføringstillatelse og det skal fjernes etter bruk. Se reindriftingslovens § 24.

Minimumsbeite

Minimumsbeiter er det årstidsbeitet som begrenser distriktets reintall, og er muligens det viktigste grunnlaget for fastsettelsen av øvre reintall for distriktet.

Vårbeite for okserein

Oksebeiteland og øvrig vårland, der okserein og fjorårskalver oppholder seg i kalvingstida. Hit kan også kalver med simler trekke senere på våren.

Områdegrens

Grense mellom 2 reinbeiteområder, f.eks. mellom Vest-Finnmark og Troms reinbeiteområder.

Rammebetingelser

Rammebetingelser i reindriften er knyttet til grenser mellom reinbeiteområder, distrikter og siidaer, samt bruksregler, beitetider og reintall.

Reinbeitedistrikt

Reinbeiteområdet er delt inn i flere reinbeitedistrikter (etter reindriften § 6).

Reinbeiteområde

Største forvaltningsenhet innenfor det samiske reindriftenområdet (etter reindriften § 4).

Reindriften

Lov om reindrift av 15. juni 2007 nr. 40.

Reinmerke

All tamrein tilhørende en og samme eier har et unikt øremerke. Merkene blir unike ved å kombinere ulike snittformer. Innenfor distriktet skal all rein øremerkes ved snitt i øret med eierens registrerte merke. Merking av rein og registrering av reinmerke er regulert i reindriftenens kapittel 5.

Ressursregnskapet

Årlig publikasjon utgitt av Landbruksdirektoratet. Ressursregnskapet er et økologisk regnskap over reindriftenens ressursgrunnlag og ressursutnyttelse.

Samiske reinbeiteområde

Det området hvor den samiske befolkningen har på bakgrunn av alders tids bruk rett til å utøve reindrift, innenfor delene av fylkene Finnmark, Troms, Nordland, Nord-Trøndelag, Sør-Trøndelag og Hedmark hvor reindriftenssamene fra gammelt av har utøvet reindrift.

Siida

Geografisk og sosial betegnelse for en gruppe av reineiere som utøver deler av driften i fellesskap innenfor et bestemt areal. Se reindriftenens § 51.

Siidaandel

Begrepet siidaandel ble innført ved reindriften av 2007 og erstatter den tidligere driftsenheten. Siidaandel er en familiegruppe eller enkeltperson som er del av en siida, og som driver reindrift under ledelse av en person eller av ektefeller eller samboere i fellesskap (reindriftenens § 10).

Sperregjerde

Permanent gjerde som sperrer for rein, f.eks. mellom reinbeitedistrikter, for å hindre sammenblanding.

Særverdiområde

Med særverdiområder menes flyttlei, trekklei, brunstland, kalvingsland, sentrale luftingsområder, samt områder i og ved anlegg til merking, skilling og slakting. Særverdiområder er områder med viktig betydning for produksjon.

Totalregnskapet

Årlig publikasjon utgitt av Landbruksdirektoratet. Totalregnskapet er en publikasjon som viser det samlede økonomiske resultatet for reindriften totalt og regionalt.

Trekkleier

Reinen er avhengig av å kunne veksle mellom beiteområder, samt ha fri tilgang til de ulike delene av hvert enkelt årstidsbeite. Trekkleier er naturlige ferdselsårer der reinen uhindret og naturlig trekker, uten menneskelig driving, mellom viktige beiteområder.

Årstidsbeiter

Reindriften bruker forskjellige årstidsbeiter i løpet av et reindriftsår. Årstidene som brukes kalles vinter, vårvinter, vår, forsommer, sommer, høst, parring og høstvinter. Hvert enkelt årstidsbeite har særegne kvaliteter som gjør det spesielt egnet til reinens bruk den bestemte årstiden. Det medfører at reindriften er avhengig av alle årstidsbeitene, og hvis man tenker at all inngrep blir lokalisert til et årstidsbeiteområde, kan det føre til at reindriften ikke kan overleve på tradisjonelt vis på de øvrige årstidsbeitene.

Årstidsbeitene er et resultat av variasjonen i naturen. F.eks. krever gode vinterbeiter næringsfattig berggrunn og lite snø. Kalvingslandet krever godt lende og at simlene får tilgang til næringsrike grønt beiter som først smelter fram om våren.